

PROJECTE D'ACTIVITAT D'UN TALLER D'INJECCIÓ DE PLÀSTIC

PETICIONARI:

DISSENY MOTLLES INJECCIÓ PLÀSTICS SL

EMPLAÇAMENT:

Carrer de Sardenya, 4
43206 - Reus

Març 2023

ÍNDEX

MEMÒRIA i ANNEXOS

MEMÒRIA

ANNEX.- Legalització de la instal·lació elèctrica

PLÀNOLS

PLÀNOL 1. SITUACIÓ I EMPLAÇAMENT

PLÀNOL 2. DISTRIBUCIÓ I MAQUINÀRIA

PLÀNOL 3. INSTAL·LACIÓ EN BAIXA TENSIÓ

PLÀNOL 4. INSTAL·LACIÓ CONTRA INCENDIS

MEMÒRIA

MEMÒRIA

1	DADES GENERALS.....	6
1.1	Objecte i justificació del projecte	6
1.2	Promotor de l'obra i titular de l'activitat	6
1.3	Antecedents	6
1.4	Emplaçament.....	6
1.5	Normativa aplicable	6
2	Memòria descriptiva.....	7
2.1	Descripció	7
2.2	Quadre de superfícies.....	7
3	Memòria urbanística	8
3.1	Classificació de l'activitat prevista	8
3.2	Planejament vigent i ordenances aplicables	8
4	Característiques de l'activitat.....	8
4.1	Descripció de l'activitat.....	8
4.2	Classificació de l'activitat	8
5	Instal·lacions previstes.....	9
5.1	Instal·lació d'aigua potable	9
5.2	Instal·lació de sanejament	9
5.3	Instal·lació elèctrica	10
5.4	Il·luminació artificial i enllumenat d'emergència	10
6	Memòria ambiental.....	10
6.1	Aigües residuals	10
6.2	Residus sòlids.	10
6.3	Emissions acústiques	11
6.4	Contaminació lumínica	11
6.5	Altres emissions i medi potencialment afectat.....	11
7	Justificació de seguretat d'utilització i accessibilitat	12
8	Memòria de prevenció d'incendis	13
8.1	Informació descriptiva.....	13
8.2	Caracterització de l'establiment	13
8.3	Requisits constructius	15
8.4	Requisits de les instal·lacions de protecció	17

1 DADES GENERALS

1.1 Objecte i justificació del projecte

La redacció del present projecte té per objectiu sol·licitar la llicència d'activitat a l'Ajuntament de Reus.

1.2 Promotor de l'obra i titular de l'activitat

Titular:	Disseny Motlles Injecció Plàstics SL
CIF:	B55755391
Domicili:	Carrer de Sardanya, 4
Localitat:	Reus - 43206
Província:	Tarragona

1.3 Antecedents

L'establiment industrial on es preveu dur a terme es en una nau adossada, que sempre ha estat en activitat.

1.4 Emplaçament

L'activitat és vol instal·lar en una nau dels anys 60 que llinda amb l'Avinguda de Constantí.

1.5 Normativa aplicable

- **NORMATIVA URBANÍSTICA i PLANEJAMENT URBANÍSTIC VIGENT.**
- **LLEI 20/2009**, de 4 de desembre, de prevenció i control ambiental de les activitats.
- **REIAL DECRET 314/2006**, de 17 de març, **PEL QUAL S'APROVA EL CODI TÈCNIC DE L'EDIFICACIÓ**, els seus documents bàsics i les modificacions posteriors.
- **DECRET 135/1995**, de 24 de març, de desplegament de la **LLEI 20/1991**, de 25 de novembre, de **PROMOCIÓ DE L'ACCESSIBILITAT I SUPRESSIÓ DE BARRERES ARQUITECTÒNIQUES**, i d'aprovació del codi d'accessibilitat.
- *REAL DECRET 513/2017 del 12 de juny pel qual s'aprova el REGLAMENT D'INSTAL·LACIONS DE PROTECCIÓ CONTRA INCENDIS.*

- REAL DECRET 2267/2004, de 3 de desembre pel qual s'aprova el REGLAMENT DE SEGURETAT CONTRA INCENDIS EN ESTABLIMENTS INDUSTRIALS.
- REGLAMENT ELECTROTÈCNIC DE BAIXA TENSIÓ i les seves instruccions complementaries segons DECRET 842/2002 del 2 d'agost.
- DECRET 190/2015, de 25 d'agost, de desplegament de la Llei 6/2001, de 31 de maig, d'ordenació ambiental de l'enllumenament per a la protecció del medi nocturn.
- Ordenança municipal reguladora del soroll i vibracions de Reus.
- ALTRES NORMATIVES que siguin d'aplicació general.

2 Memòria descriptiva

2.1 Descripció

Es tracta d'una nau existent que data dels anys 60 però en bon estat de conservació. Té forma trapezoidal amb la zona més propera a l'entrada que té dues alçades, però la planta primera no s'utilitzarà per l'activitat i quedarà condemnada per tal que ningú pugui accedir. En la façana que dona a l'avinguda de Constantí disposa d'un espai cobert.

2.2 Quadre de superfícies

Les superfícies útils i construïdes que ocupa la planta de la nau es relacionen a la següent taula, la superfície construïda de la nau no es modifica:

Quadre de superfícies	
Zona industrial	650,52
Zona de residus	12,7
Pati	85,73
Oficina	7,15
Vestidor	10,1
Lavabo	6,31
TOTAL	772,51 m ²

3 Memòria urbanística

3.1 Classificació de l'activitat prevista

Es projecta l'obra per l'adequació de la nau per una nova activitat de taller d'injecció de plàstic.

3.2 Planejament vigent i ordenances aplicables

L'activitat es troba en una zona qualificada com a zona VII INDUSTRIAL, on s'admet l'ús industrial condicionat a les determinacions a què les Disposicions comunes fan referència i al quadre que limita les molèsties segons la situació en relació a la zona habitatge. Està situada en un zona totalment industrial lluny de zones qualificades per habitatge; de manera que no provoca molèsties a aquestes zones.

4 Característiques de l'activitat

4.1 Descripció de l'activitat

L'activitat que es pretén dur a terme és la de taller d'injecció de plàstics termoplàstics. Aquests materials són plàstics rígids a temperatura ambient, que en augmentar la temperatura es tornen tous i mal-leables, retornant a un estat sòlid al refredar-se. Aquests plàstics mantenen les seves propietats malgrat hagin estat escalfats i modelats diverses vegades, a diferència dels plàstics termoestables que, en augmentar la temperatura es cremen, resultant impossibles de tornar a modelar. Complementàriament existeix una zona dedicada al treball mecànic relacionat amb els motlles que s'utilitzen per donar forma als plàstics.

4.2 Classificació de l'activitat

La normativa aplicable a nivell ambiental és la Llei 20/2009, de 4 de desembre, de prevenció i control ambiental de les activitats, que deroga l'anterior i que classifica l'activitat al seu Annex II, amb el codi 5.17b en tant que es tracta d'una activitat de "*Fabricació de productes de matèries plàstiques termoplàstiques*", quedant sotmesa al règim de LLICÈNCIA AMBIENTAL.

D'acord amb la Llei 3/2010, del 18 de febrer, de prevenció i seguretat en matèria d'incendis en establiments, activitats, infraestructures i edificis, es tracta d'una activitat subjecta a INTERVENCIÓ MUNICIPAL, doncs té un risc baix amb una configuració Ah amb menys de 1.500 m².

5 Instal·lacions previstes

L'establiment disposa de les següents màquines per a desenvolupar l'activitat:

POSICIÓ	DESCRIPCIÓ CONSUM	POTÈNCIA (W)
1	Compressor	7.500
2	Secadora	1.500
3	Refredadora d'aigua	11.800
4	Injectora de plàstic 1(for a servei)	-
5	Injectora de plàstic 2	21.720
6	Injectora de plàstic nova	15.000
7	Injectora petita	10.288
8	Electroerosión Charmilles	5.000
9	Fresadora Kondia	4.000
10	Rectificadora Isoflex	2.200
11	Fresadora Legun	3.500
12	Fresadora Actek	1.500
13	Electroerosión TSC	2.500

Tant la fabricació dels motlles com la de les peces de plàstic, es realitza d'una manera artesanal.

5.1 Instal·lació d'aigua potable

Es manté la instal·lació d'aigua potable existent a la nau, subministrament connectat a la xarxa d'aigua potable del municipi de Reus, adequant-la en aquells llocs on cal renovar-la. Es dotarà d'aigua calenta la pica del lavabo i la dutxa, mitjançant la instal·lació d'un escalfador elèctric de 100 litres a l'espai sota escala.

5.2 Instal·lació de sanejament

L'establiment no disposa de boneres ni embornals que puguin abocar aigües de procés al clavegueram municipal. Totes les neteges es realitzen en sec, ja que la humitat pot danyar la maquinària. Com que no es produeixen aigües de procés, les úniques aigües són les fecals assimilables a domèstiques. La connexió de clavegueram està connectada a la xarxa de l'Ajuntament de Reus.

Pel que fa a les aigües pluvials, existeixen dos arquetes a l'interior de la nau per poder registrar les recollides d'aigua de la coberta, que queden marcades al plànol 2.

5.3 Instal·lació elèctrica

S'adequa la instal·lació elèctrica a la normativa vigent al tractar-se d'una indústria. A tal efecte s'adjunta com annex A la legalització de la instal·lació i la seva inscripció al RITSIC.

La instal·lació està adequada segons el projecte específic i el Reglament Electrotècnic per a Baixa Tensió, aprovat pel Reial Decret 842/2002, de 2 d'agost, a més de complir amb la resta de prescripcions tècniques que s'estableixin normativament.

5.4 Il·luminació artificial i enllumenat d'emergència

Es garantirà un bon nivell d'il·luminació en totes les estances o zones del local, i s'assegurarà una luminància mitjana de com a mínim 300 lux en les zones d'arxius, cuina, recepció i magatzem i per la resta d'estances per a ús d'oficines la il·luminació mitja en el pla de treball es mantindrà en 500 lux .

Pel que fa a l'enllumenat d'emergència, tindrem com a mínim 1[lux] per al recorregut d'evacuació en cas de disposar únicament d'enllumenat d'emergència i de 5[lux] als mitjans d'extinció portàtil i elèctrics.

6 Memòria ambiental

6.1 Aigües residuals

L'activitat no genera aigües residuals, només les generades pels serveis higiènics. En qualsevol cas, no s'excediran els límits permesos, ni s'hi abocaran substàncies no permeses als serveis higiènics.

6.2 Residus sòlids.

L'activitat generarà els següents residus sòlids, que seran gestionats segons s'indica a la següent taula.

Residus sòlids generats i gestió

Denominació	Origen	Destí	Quantitat (kg)	Observacions
Paper / Cartró	Mat. Oficina	Recollida selectiva	400	S'emmagatzemarà en recipients destinats a

FORM	Queviures	Recollida selectiva	100	dita finalitat fins a la seva gestió.
Envasos / Embalatges	Queviures / Oficina / mermes	Recollida selectiva	600	

Adicionalment també produeix residus perillosos:

CER	Descripció	Quantitat anual generada (Tm)	Gestor	Codi gestor	Tractament
130206	Oli de motor sintètic no clorat	0,3	Catalana de Tractament d'Olis Residuals	E-56.93	R0901

L'establiment disposa del seu codi de productor de residus, registrat a l'Agència de Residus de Catalunya.

6.3 Emissions acústiques

L'activitat objecte d'aquest estudi es desenvolupa en la planta baixa d'una parcel·la situada en una parcel·la amb qualificació de sòl industrial.

No pertany a cap zona d'especial protecció de la qualitat acústica (ZEPOA) ni a cap zona acústica de règim especial (ZARE) i no es projecta la instal·lació de cap maquinària susceptible de produir sorolls elevats ni de transmetre cap vibració.

6.4 Contaminació lumínica

L'activitat no disposa d'il·luminació exterior que pugui provocar contaminació per enlluernament.

6.5 Altres emissions i medi potencialment afectat

El desenvolupament normal de l'activitat no emet gasos o fums a l'atmosfera fora dels límits legals permesos.

Tampoc emet olors ni provoca escalfaments, tret de moments puntuals del calentament de les injectores, escalfaments que són absorbits pel volum total d'aire existent a la nau.

7 Justificació de seguretat d'utilització i accessibilitat

A continuació es justifiquen els aspectes que s'escauen del Document bàsic de seguretat d'utilització i accessibilitat del Codi Tècnic de l'Edificació:

7.1 SUA 1 Seguretat en front al risc de caigudes

Tots els terres en zones interiors seques, sense cap pendent seran segons la taula 1.2 del SUA 1 classe 1.

El paviment serà continu, qualsevol sortint del nivell de paviment, puntual i de petita dimensió no podrà sobresortir del paviment més de 12 mm.

7.2 SUA 2 Seguretat en front al risc d'impacte

No hi haurà cap risc d'impacte o atrapament en cas d'una emergència.

L'altura lliure de pas em zones de circulació serà com a mínim 2,10 m. L'alçada lliure de les portes serà de 2m.

En el local cap element sobresortirà de les parets a menys de 2,20 m. d'alçada.

En zones de circulació no hi haurà elements sortints que no arranquin de terra, i que volin més de 15 cm entre 15 cm i 2,20 m d'alçada a partir del terra.

7.3 SUA 3 Seguretat en front al risc d'empresonament

No aplica.

7.4 SUA 4 Seguretat en front al risc causat per il·luminació inadequada

La il·luminació serà l'adequada per un local d'aquestes característiques. La il·luminància mínima serà de 100 lux en les zones interiors, i 20 lux en exteriors.

Disposarà d'enllumenat d'emergència, el qual facilitarà la visibilitat de manera que puguin abandonar l'edifici.

Tota la instal·lació elèctrica estarà d'acord amb el Reglament Electrotècnic de Baixa Tensió i les seves instruccions tècniques complementàries, R.D. 842/2002.

7.5 SUA 5 Seguretat en front al risc causat per situacions amb alta ocupació

No aplica.

7.6 SUA 6 Seguretat en front al risc d'ofegament

No aplica.

7.7 SUA 7 Seguretat en front al risc causat per vehicles en moviment

No aplica.

7.8 SUA 8 Seguretat en front al risc causat per l'acció d'un llamp

No aplica.

7.9 SUA 9 Accessibilitat

La parcel·la disposa d'un itinerari accessible que comunica una entrada principal a l'edifici.

No serà obligatori disposar de places d'aparcament accessibles, així com no es disposarà de serveis higiènics accessibles donat que no es tracta d'una activitat amb servei al públic.

8 Memòria de prevenció d'incendis**8.1 Informació descriptiva**

Al tractar-se d'una activitat industrial, la norma de referència Reglament de Seguretat Contra Incendis als Establiments Industrials, aprovat pel Reial Decret 2267/2004, de 3 de desembre.

8.2 Caracterització de l'establiment

La configuració de l'establiment respecte edificis o establiments veïns, segons la tipologia definida a l'annex 1 del RSCIEI, és del tipus A.

Nivell de risc intrínsec

Tal i com especifica el reglament, l'avaluació de la densitat de càrrega de foc, ponderada i corregida, que, en el cas d'activitats diferents a l'emmagatzematge es pot fer a través de l'expressió següent:

$$Q_s = \frac{\sum_i q_{s,i} S_i C_i}{A} R_0 \text{ (MJ/m}^2\text{) o (Mcal/m}^2\text{)}$$

On:

Q_s = densitat de càrrega de foc, ponderada i corregida, del sector o àrea d'incendi, en MJ/m² o Mcal/m²

S_i = superfície de cada zona amb procés diferent i densitat de càrrega de foc, q_{si} diferent en m^2

q_{si} = densitat de la càrrega de foc de cada zona amb procés diferent segons els diferents processos que es realitzen en el sector d'incendi (i), en MJ/m^2 o $Mcal/m^2$

C_i = coeficient adimensional que pondera el grau de perillositat (per la combustibilitat) de cadascun dels combustibles (i) que existeixen en el sector d'incendi.

R_a = coeficient adimensional que corregeix el grau de perillositat (per l'activació) inherent a l'activitat industrial que es desenvolupa en el sector d'incendi; per aquest cas, s'agafa 1,5 perquè el RSCIEI recomana aquest valor per la fabricació de matèries sintètiques injectades.

A = superfície construïda del sector d'incendi o superfície ocupada de l'àrea d'incendi, en m^2

A tal efecte, s'han assimilat les següents zones per fer el càlcul:

Zones	Activitat assimilada
Oficina	Oficina comercial
Fabricació matèries sintètiques	Matèries sintètiques injectades
Taller mecànic precisió	Taller mecànic

Per la zona d'emmagatzematge, s'utilitzarà la fórmula segons la quantitat màxima de material emmagatzemat amb l'objectiu de poder obtenir una càrrega de foc més ajustada a la realitat. Així doncs, per aquest càlcul, i tenint en compte que el material emmagatzemat pot ser tant de matèria primera com de producte acabat, es consideren les següents quantitats màximes de cadascun dels materials emprats, que mai es sobrepassaran individualment.

Material	Quantitat (kg)
ABS	2.800
Metacrilat	2.100
Delrin (poliformaldehid)	1.050
Poliamida	700
Polipropilè	350

Per dur a terme aquest càlcul, també es tenen en compte els sacs que contenen la matèria primera, les caixes de cartró que s'utilitzen com a recipient pels productes acabats i els palets de fusta sobre els quals s'emmagatzema el material.

Cal tenir present que aquestes quantitats són baixes respecte a la superfície total ocupada amb emmagatzematge ja que no s'emmagatzema en alçada, per no ser

necessari perquè no es treballa amb gran stock ni de matèria primera ni de producte acabat.

Zones	Ud	Qi	Ci	Ra	Subtotal
Oficina (m2)	50 m2	144 Mcal/m2	1	1,5	10.800
Fabricació matèries sintètiques (m2)	150 m2	120 Mcal/m2	1	1,5	27.000
Taller mecànic precisió (m2)	150 m2	48 Mcal/m2	1	1,5	10.800
Emmagatzematge (kg)	300 m2				
ABS	2800 kg	8 Mcal/kg	1	1,5	33.600
Metacrilat	2100 kg	6 Mcal/kg	1	1,5	18.900
Delrin	1050 kg	4 Mcal/kg	1	1,5	6.300
Poliamida	700 kg	7 Mcal/kg	1	1,5	7.350
Polipropilè	350 kg	11 Mcal/kg	1	1,5	5.775
Paper/cartró	100 kg	4 Mcal/kg	1	1,5	600
Sacs de plàstic	50 kg	10 Mcal/kg	1	1,5	750
Palets de fusta	80 kg	4,6 Mcal/kg	1	1,5	552
					122.427

Així doncs, es conclou que el nivell de risc intrínsec de la present activitat és de NIVELL BAIX 2, ja que la densitat de càrrega de foc ponderada i corregida Q_s és de 188 Mcal/m².

8.3 Requisits constructius

3.1. Façanes accessibles

Es consideren façanes accessibles d'un edifici, o establiment industrial, aquelles que disposin de forats que permetin l'accés des de l'exterior al personal de servei d'extinció d'incendis.

Hauran de complir les següents condicions:

L'alçada de l'ampit respecte del nivell de la planta a la que accedeix no sigui major d'1,20 m.

Les dimensions horitzontal i vertical hauran de ser al menys 0,80 m i 1,20 m, respectivament. La distància màxima entre els eixos verticals de dos forats consecutius no haurà d'excedir de 25 m, mesurada sobre la façana.

No s'hauran d'instal·lar en façana elements que impedeixin la accessibilitat a l'interior de l'edifici a través d'aquests forats.

Per considerar-se façana accessible, també hauran de complir-se les condicions d'entorn de l'edifici i les de aproximació. Aquestes condicions les compleix, ja que l'edifici no té una alçada d'evacuació descendent major de 9 m.

3.2. Màxima superfície construïda admissible

La màxima superfície construïda del sector d'incendi és admissible ja que per aquest supòsit el límit és 1.000 m².

3.3. Materials

Els productes utilitzats com a revestiment o acabat superficial hauran de ser:

En sòls: CFL –s1 (M2) o més favorable

En parets i sostres: C-s3,d0 (M2) o més favorable.

Revestiment exterior de façanes: C-s3,d0 (M2) o més favorables.

Al tenir la coberta de dents de serra, no existeixen lluernaris continus.

3.4. Estabilitat al foc

L'estabilitat al foc dels elements estructurals amb funció portant que siguin recorregut d'evacuació no tindrà un valor inferior, en tipus a, sobre rasant de:

nivell de risc intrínsec baix R 90 (EF-90)

Tant l'estructura portant de la nau com les jàsseres compleixen aquesta condició, ja que es tracta d'estructura de formigó.

3.5. Resistència al foc

Existeix paret mitgera amb la nau situada a l'est (c/ Sardenya, 6) que té una resistència d'EI-90, al estar enguixada.

Per la coberta s'assegura la no propagació entre sectors ja que aquesta paret mitgera s'aixeca per damunt de la coberta del veí més d'un metre (fent el dent de la serra de la coberta), tal i com es pot observar a la secció del plànol 4.

Per la part sud, la nau es troba separada aproximadament un metre amb el veí i la diferència d'alçada d'ambdues parets és superior a un metre, motiu pel qual no necessita de franja de protecció.

3.6. Evacuació dels establiments industrials

3.6.1. Càlcul de l'ocupació

Tal i com especifica el Reglament de seguretat contra incendis en els establiments industrials l'ocupació P, es determinarà segons la següent expressió:

$$P = 1,1 p, \text{ quan } p < 100$$

on p representa el número de persones que ocupa el sector d'incendi.

En aquest cas les persones que ocuparan aquesta activitat com a màxim seran un total de 6 i per tant l'ocupació serà:

$$P = 6,6 \Rightarrow 7 \text{ persones}$$

3.6.2. Número de sortides computables per a l'evacuació i longituds d'evacuació

La distància màxima dels recorreguts d'evacuació del sector d'incendi, no seran superiors a:

- 50 m per risc baix i una sortida d'evacuació i ocupació inferior a 25 persones.

El recorreguts d'evacuació dels diferents sectors es poden veure al plànol contra incendis.

3.6.3. Determinació de les alçades d'evacuació

No aplica, no hi ha altell (no hi ha accés) ni sortides o accés a coberta.

3.6.4. Protecció de les escales i vestíbuls d'independència

No aplica, no existeixen escales ni vestíbuls en la present activitat.

3.6.5. Justificació d'espai segur

L'espai del davant de la nau és suficient per l'espai exterior segur, ja que es compleixen les condicions per aquesta finalitat.

3.7. Ventilació i eliminació de fums

No aplica al ser un edifici tipus A de risc intrínsec baix.

3.8. Emmagatzematge

No s'escau, ja no que no hi haurà emmagatzematge en vertical de productes.

8.4 Requisits de les instal·lacions de protecció

Les instal·lacions de protecció contra incendis quedaran registrades al RITSIC de la Generalitat.

4.1. Sistema automàtic de detecció d'incendi

Serà necessària la instal·lació d'un sistema de detecció automàtica d'incendis que compleixi amb el Reial Decret 513/2017 d'instal·lacions de protecció contra incendis, donat que es tracta d'un edifici de tipus A amb risc baix. El sistema escollit és de

barreres de detecció. La disposició dels elements es pot observar al plànol contra incendis.

4.2. Sistema manual d'alarma

No s'escau la instal·lació de sistema manual d'alarma al instal·lar-se'n un d'automàtic.

4.3. Hidrants exteriors

No serà necessària la instal·lació d'hidrants exteriors, tal i com es pot observar en la nota al peu de la taula de l'article 7 de l'annex III del RSCIEI.

4.4. Extintors

S'instal·laran els extintors necessaris per l'acompliment del RSCIEI i per la funció que els pertoca. Els extintors compliran l'eficàcia mínima segons la classe del combustible.

Aquests extintors quedaran distribuïts segons plànols, a menys de 15m de qualsevol origen d'evacuació.

La disposició dels mateixos es pot observar al plànol contra incendis.

4.5. Sistemes de boques d'incendi

És preceptiva la instal·lació de boques d'incendi equipades (BIE) ja que per edificis de tipus A i risc baix. La disposició dels elements es pot observar al plànol contra incendis.

4.6. Sistema de ruixadors automàtics d'aigua

No s'escau aquesta instal·lació.

4.7. Sistemes d'enllumenat d'emergència

Tal com indiquen els plànols s'ubicaran les emergències necessàries per garantir un nivell d'il·luminació suficient per realitzar les mínimes tasques que s'hagin de dur a terme en el moment d'una fallada elèctrica.

Així mateix, es compliran els requisits marcats per l'apartat 16 de l'ANNEX III del Reglament de Seguretat Contra Incendis en Establiments Industrials RSCIEI.

4.8. Senyalització

Es senyalitzaran les sortides d'ús habitual o d'emergència, així com la dels medis de protecció contra incendis de utilització manual, quan no siguin fàcilment localitzables des d'algun punt de la zona protegida, tenint en compta el que es disposa al

Reglament de senyalització dels centres de treball, aprovat pel Real Decret 485/1997, de 14 d'abril, sobre disposicions mínimes en matèria de senyalització de seguretat i salut al treball.

Reus, març de 2023

ANNEX.- Legalització de la instal·lació elèctrica

**Document acreditatiu de la inscripció en el Registre d'Instal·lacions
Tècniques de Seguretat Industrial de Catalunya (RITSIC) d'una
instal·lació de baixa tensió**

Us informem que s'ha inscrit en el Registre d'Instal·lacions Tècniques de Seguretat Industrial de Catalunya (RITSIC), la instal·lació descrita a la declaració responsable presentada amb data 20/02/2023 i codi identificador (ID) 067FF9C52, amb les dades següents:

Dades identificatives
Nom de la persona titular
Disseny motlles injecció de plàstics, S.L.
NIF: B55755391
Adreça de la instal·lació
Carrer de Sardenya,4 , bloc , esc. , pis , porta
Pol. Ind., nau
,
43204 Reus
Núm. d'inscripció
BT -14-1343600-Q

Dades tècniques
Tipus d'ús : Indústries
Grups de l'apartat 3.1 de la ITC-BT-04 en els que està inclosa la instal·lació (si no està inclosa en cap grup, no hi constarà cap dada) : a
Grups de l'apartat 4.1 de la ITC-BT-05 en els que està inclosa la instal·lació (si no està inclosa en cap grup, no hi constarà cap dada):
Potència màxima admissible (kW) : 43.64
Tensió (V) : 3x230/400 V

08011 Barcelona, 23/02/2023

Oficina de Gestió Empresarial

Nota: Podeu consultar les dades i els documents del vostre expedient a [Les meves gestions](#), que trobareu dins de l'apartat de Tràmits i formularis de Canal Empresa, indicant el codi identificador del tràmit (ID) i el NIF del titular o el seu representant, o accedint a la [vostra àrea privada](#).

Aquest document s'ha de lliurar a l'empresa distribuïdora, conjuntament amb el certificat de la instal·lació, per a l'alta del subministrament elèctric.



Doc. original signat per:
Serveis Administració
Electrònica Generalitat de
Catalunya 23/02/2023

Document electrònic garantit amb signatura electrònica. Podeu verificar la seva integritat al web csv.gencat.cat fins al 23/02/2028

Original electrònic / Còpia electrònica autèntica

CODI SEGUR DE VERIFICACIÓ



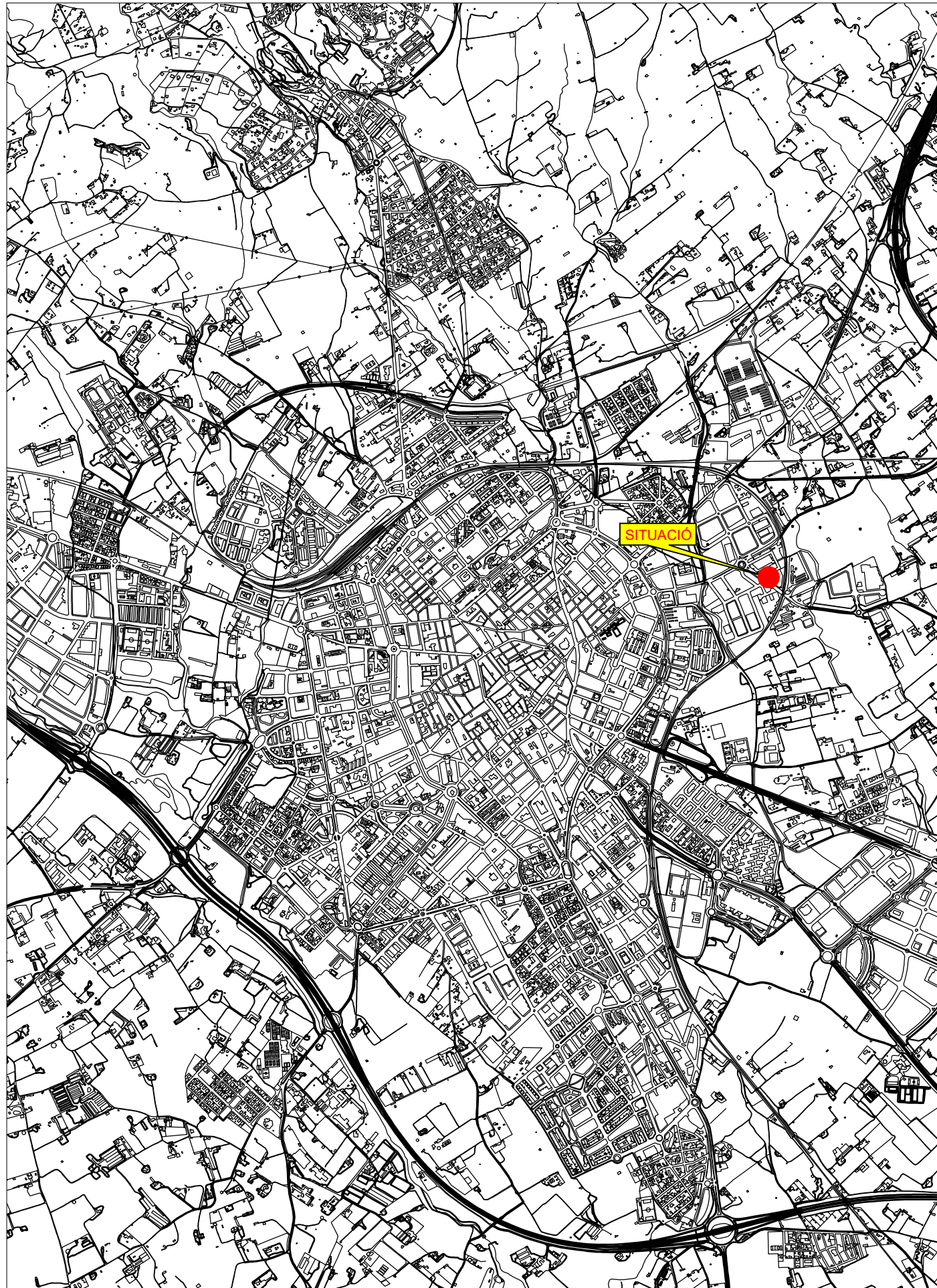
0AZYTUGFQU5GCVEJZ57SGQ9D307AIAIR

Data creació còpia:
23/02/2023 07:14:27

Pàgina 1 de 1

PLÀNOLS


PLÀNOL 1. SITUACIÓ I EMPLAÇAMENT
PLÀNOL 2. DISTRIBUCIÓ I MAQUINÀRIA
PLÀNOL 3. INSTAL·LACIÓ EN BAIXA TENSIÓ
PLÀNOL 4. INSTAL·LACIÓ CONTRA INCENDIS

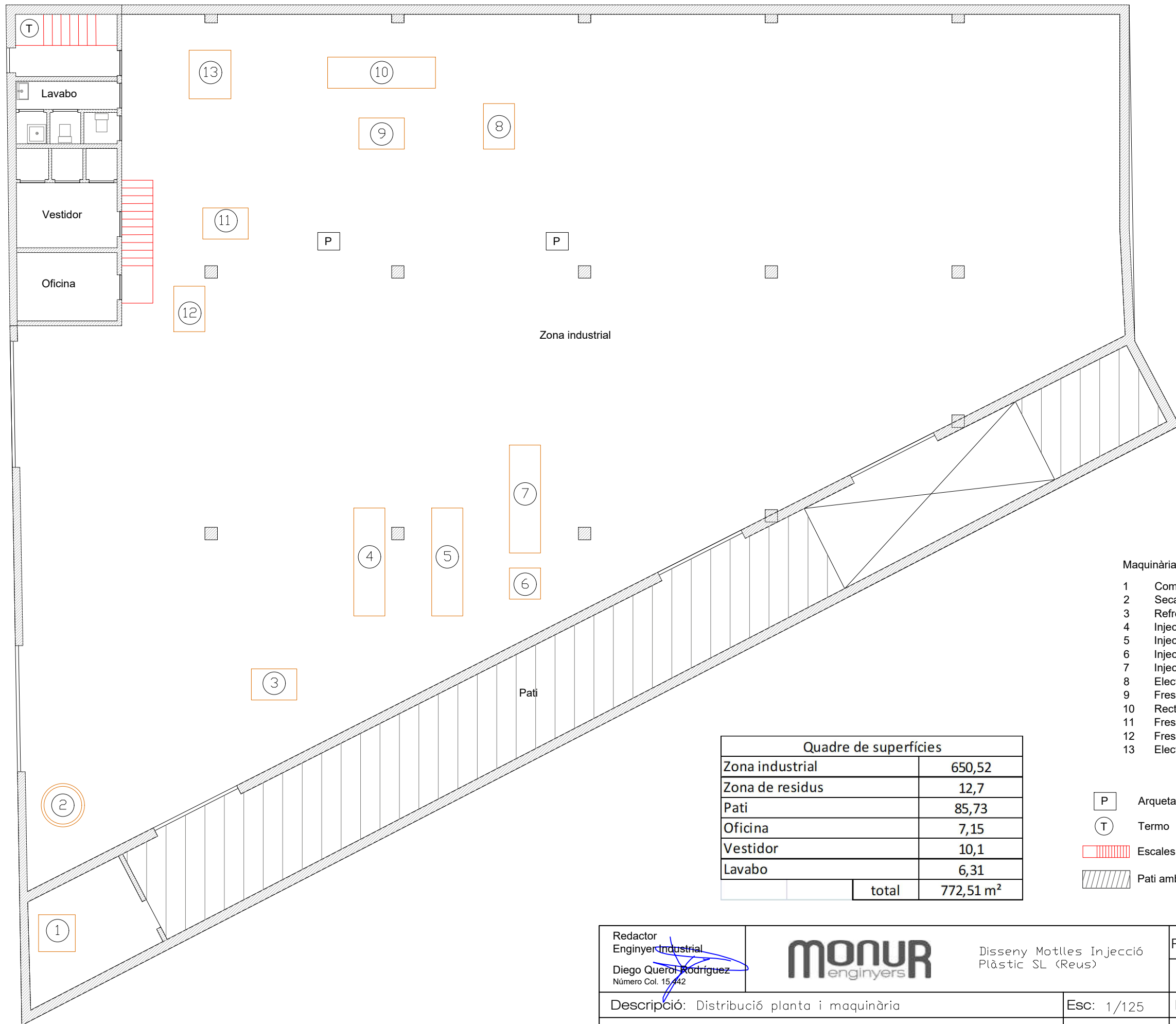


SITUACIÓ 1/25.000



EMPLAÇAMENT 1/2.500

Redactor Enginyer Industrial Diego Querol Rodríguez Número Col. 15.442		Disseny Mòlles Injecció Plàstic SL (Reus)	REV1	AUT1	DAT1
			01	EPR	01/23
Descripció: Situació i emplaçament			Esc: S/P	Rev. Autor	Data
Projecte: Llicència ambiental DMIP			Codi: 20/04	A3	Nº: 1

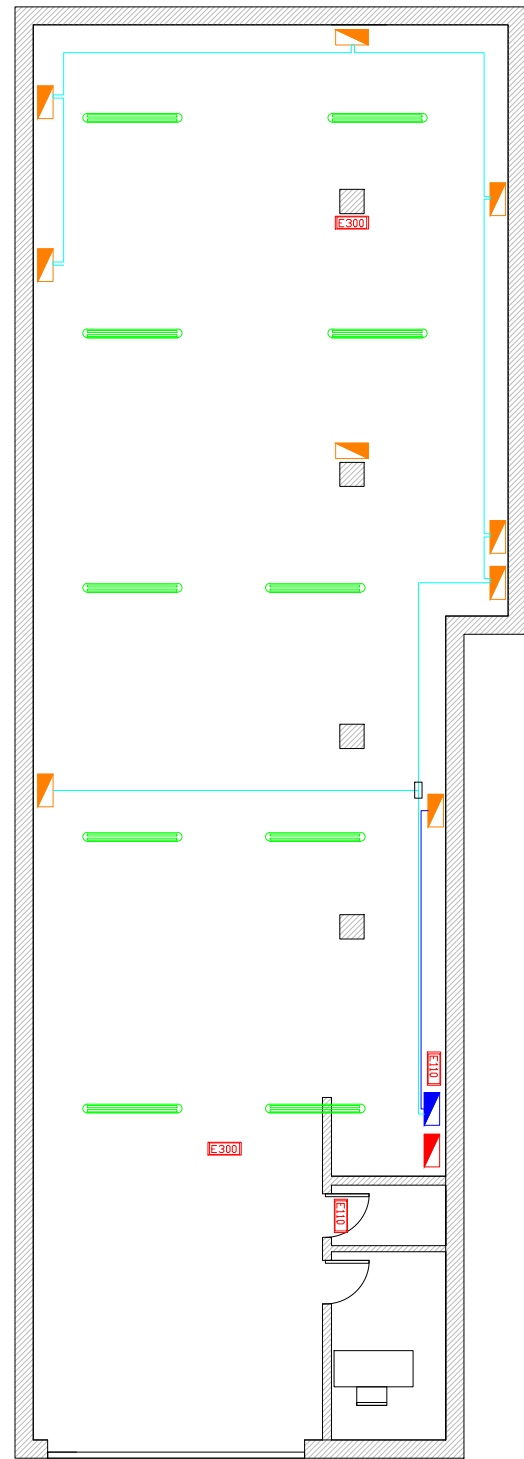


- Maquinària**
- 1 Compressor
 - 2 Secadora
 - 3 Refredadora d'aigua
 - 4 Injectora de plàstic 1
 - 5 Injectora de plàstic 2
 - 6 Injectora de plàstic nova
 - 7 Injectora petita
 - 8 Electroerosión Charmilles
 - 9 Fresadora Kondia
 - 10 Rectificadora Isoflex
 - 11 Fresadora Legun
 - 12 Fresadora Actek
 - 13 Electroerosión TSC

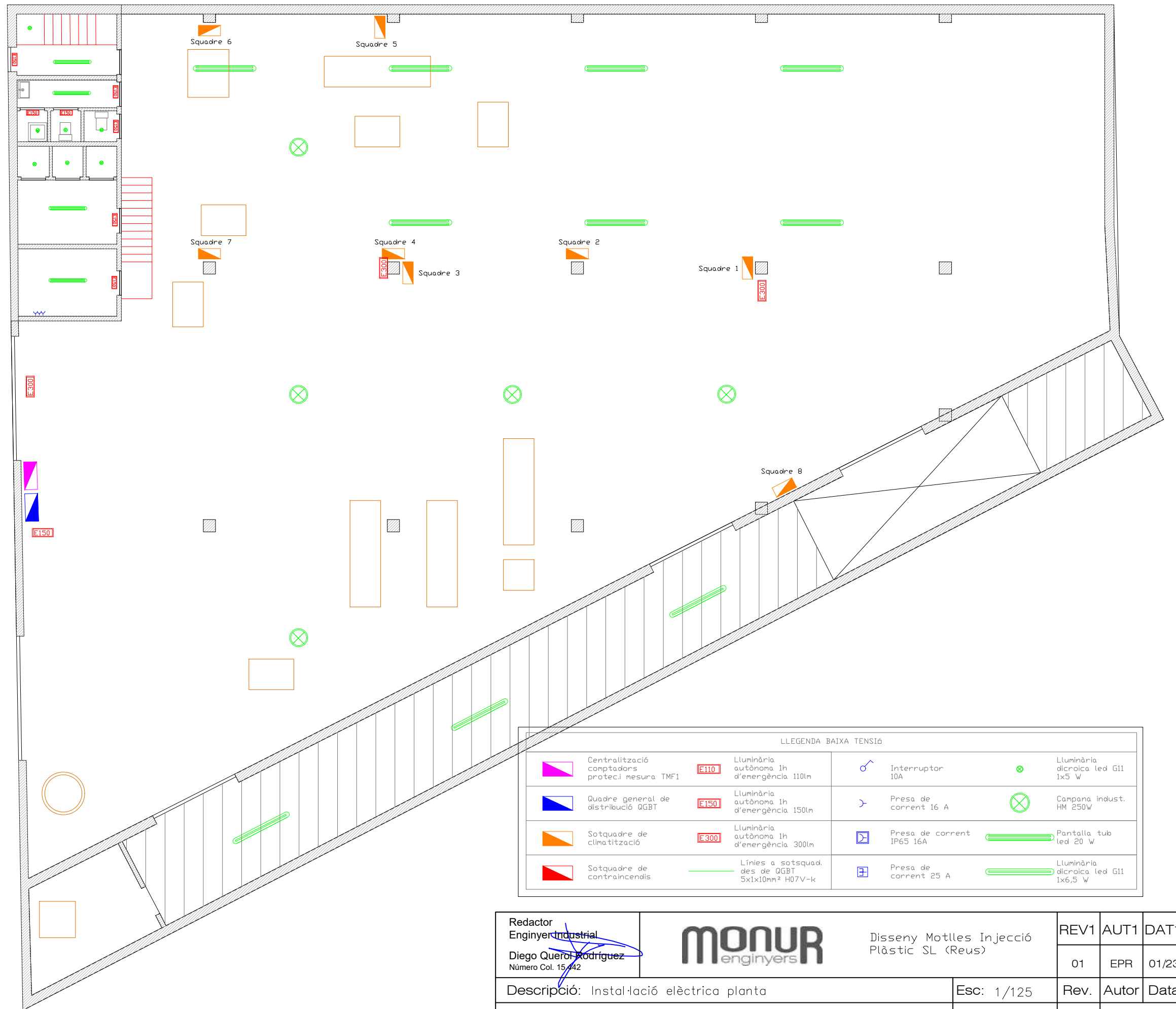
- P Arqueta registre aigües pluvials
- T Termo
- Escales inhabilitades
- Pati amb cobert

Quadre de superfícies	
Zona industrial	650,52
Zona de residus	12,7
Pati	85,73
Oficina	7,15
Vestidor	10,1
Lavabo	6,31
total	772,51 m²

Redactor Enginyer Industrial Diego Querol Rodríguez Número Col. 15.442		Disseny Motlles Injecció Plàstic SL (Reus)	REV1	AUT1	DAT1
			01	EPR	01/23
Descripció: Distribució planta i maquinària			Esc: 1/125	Rev.	Autor
Projecte: Llicència ambiental DMIP			Codi: 20/04	A3	Nº: 2



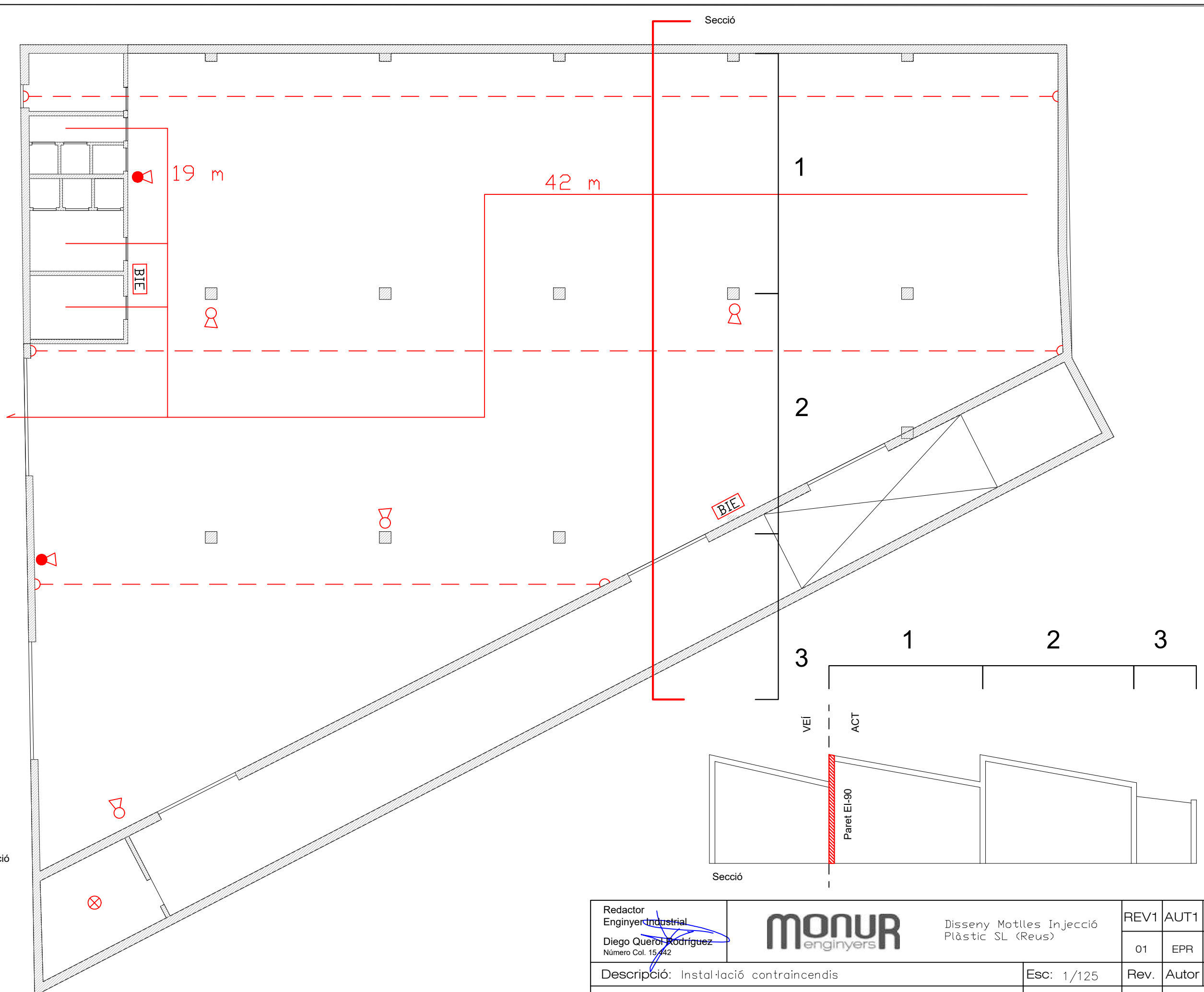
Oficines



LLEGENDA BAIXA TENSIÓ

	Centralització comptadors protecció mesura TMF1		Lluminària autònoma 1h d'emergència 110lm		Interruptor 10A		Lluminària dicroica led G11 1x5 W
	Quadre general de distribució QGBT		Lluminària autònoma 1h d'emergència 150lm		Preses de corrent 16 A		Campana indust. HM 250W
	Sotquadre de climatització		Lluminària autònoma 1h d'emergència 300lm		Preses de corrent IP65 16A		Pantalla tub led 20 W
	Sotquadre de contraincendis		Línies a sotsquad. des de QGBT 5x1x10mm ² H07V-k		Preses de corrent 25 A		Lluminària dicroica led G11 1x6,5 W

Redactor Enginyer Industrial Diego Querol Rodríguez Número Col. 15.442		Disseny Motlles Injecció Plàstic SL (Reus)	REV1	AUT1	DAT1
			01	EPR	01/23
Descripció: Instal·lació elèctrica planta	Esc: 1/125	Rev.	Autor	Data	
Projecte: Llicència ambiental DMIP	Codi: 20/04	A3	Nº: 3		



- Instal·lació contraincendis
- BIE BIE
 - Exterior en pols
 - Exterior co2
 - Detector d'incendis
 - Barreres òptiques de detecció d'incendis
 - Recorregut d'evacuació

Redactor Enginyer Industrial Diego Querol Rodríguez Número Col. 15.442		Disseny Motlles Injecció Plàstic SL (Reus)	REV1	AUT1	DAT1
			01	EPR	01/23
Descripció: Instal·lació contraincendis	Esc: 1/125	Rev.	Autor	Data	
Projecte: Llicència ambiental DMIP	Codi: 20/04	A3	Nº: 4		