

LLICÈNCIA AMBIENTAL PER A UNA BUGADERIA INDUSTRIAL – ANNEX II

EMPLAÇAMENT:

C/FERRER I GUARDIA, NÚM. 26, 43206 REUS.

PROPIETAT:

PORT AVENTURA ENTERTAINMENT S.A.

DOCUMENTS:

MEMÒRIA I PLÀNOLS

DATA:

ABRIL 2024

CONTROL DE VERSIONS

VERSIONS		
01	DIRIGIT A	AJUNTAMENT – ENTITAT DE CONTROL
	DATA	ABRIL 2024
	CANVIS	ENTREGA INICIAL
02	DIRIGIT A	
	DATA	
	CANVIS	

ÍNDIX

I.	CLASSIFICACIÓ DE L'ACTIVITAT I NORMATIVA.	5
1.	ANTECEDENTS	5
2.	OBJECTE	5
3.	CLASSIFICACIÓ DE L'ACTIVITAT	5
4.	NORMATIVA DE COMPLIMENT	5
	ESTATAL	5
	AUTONÒMICA	6
	MUNICIPAL	6
II.	DESCRIPCIÓ DE L'ACTIVITAT I DEL COMPLIMENT DE LA NORMATIVA EDIFICACIÓ	7
1.	DADES GENERALS	7
1.1.-	Títol del projecte	7
1.2.-	Adreça- Coordenades UTM - referencia cadastral	7
1.3.-	AGENTS DEL PROJECTE	7
1.3.1	Dades del titular	7
1.3.2	Dades del representant legal	7
1.3.3	Dades del tècnic	7
1.4.-	Descripció de l'edifici	8
1.4.1	Descripció de l'edifici	8
1.	RESPOSTA REQUERIMENTS AIGÜES DE REUS	9
1.1.-	Requeriments	9
1.2.-	Respostes als requeriments	9
III.	CONCLUSIONS	12

I. CLASSIFICACIÓ DE L'ACTIVITAT I NORMATIVA.

Es presenta la Llicència Ambiental pel desenvolupament de l'activitat d'una bugaderia industrial.

1. ANTECEDENTS

El dia 02/01/2024 i amb núm. d'expedient ACT 30/2024 es va entrar a l'Ajuntament la sol·licitud per a la tramitació de la llicència ambiental per a una bugaderia industrial.

2. OBJECTE

El present document pretén ampliar la documentació entregada el passat dia 02/01/2024 i donar resposta a als requeriments d'Aigües de Reus

El present document no és un projecte executiu, sinó que es tracta d'un projecte descriptiu de les condicions que ha de reunir el local per al desenvolupament de l'activitat.

3. CLASSIFICACIÓ DE L'ACTIVITAT

➤ CLASSIFICACIÓ AMBIENTAL

L'activitat queda inclosa dins la tramitació de Règim de llicència ambiental segons indica la Llei 20/2009 de Prevenció i Control Ambiental de les Activitats.

L'activitat s'ha de tramitar com a una Llicència Ambiental i queda recollida en el següent punt:

Annex	Codi	Descripció
II	12.39	Bugaderia industrial

➤ CLASSIFICACIÓ INCENDIS

L'activitat estarà ubicada en una nau industrial tipus C i un nivell de risc intrínsec baix, per tant, NO queda inclosa en el control preventiu de l'Administració de la Generalitat segons la llei 3/2010, de Prevenció i Seguretat en Matèria d'incendis en establiments, activitats, infraestructures i edificis.

4. NORMATIVA DE COMPLIMENT

ESTATAL

- Reglament Electrotècnic per Baixa Tensió i Instruccions tècniques complementàries, de ITC-BT-01 a ITC-BT-51, aprovat pel Decret 842/2002, de 2 d'agost, B.O.E. de 12-09-02. **RBT**.
- Real Decret 486/1997, de 14 d'abril, pel que s'estableixen les disposicions mínimes de seguretat i salut en els llocs de treball.
- Real Decret 513/2017, de 22 de maig, pel que s'aprova el Reglament de instal·lacions de protecció contra incendis (BOE 12/06/2017). **RIPCI**
- Real Decret 2267/2004 pel qual s'aprova el Reglament de seguretat contra incendis en els establiments Industrials. **RSCIEI**.
- Real Decret 314/2006 de 17 de març. Codi Tècnic de l'edificació. CTE

- Document Bàsic SI Seguridad en cas d'incendi del Codi Tècnic de la edificació. **SI-CTE.**
- Documento Bàsic SUA Seguridad de utilització del Codi Tècnic de la edificació. **SUA-CTE.**
- Real Decret 487/2022, de 21 de juny, pel que s'estableixen els requisits sanitaris per a la prevenció i control de la legionel·losis.
- Reglament 852/2004, del Parlament Europeu i del Consell, de 29 d'abril, relatiu a la higiene del productes alimentosos.
- Real Decreto 1021/2022, de 13 de diciembre, por el que se regulan determinados requisitos en materia de higiene de la producción y comercialización de los productos alimenticios en establecimientos de comercio al por menor.
- Real Decreto 3/2023, de 10 de enero, por el que se establecen los criterios técnico-sanitarios de la calidad del agua de consumo, su control y suministro.

AUTONÒMICA

- Llei 20/2009 de Prevenció i Control ambiental de les Activitats.
- Llei 16/2015 de Simplificació de l'activitat administrativa de l'administració de la Generalitat i dels governs locals de Catalunya i d'impuls de l'activitat econòmica.
- Llei 18/2020 de Facilitació de l'activitat econòmica.
- Decret 352/2004, de 27 de juliol, pel qual s'estableixen les condicions higienico-sanitàries per a la prevenció i el control de la legionel·losi DOGC núm. 4185, 29.07.04
- Llei 11/2009 de 6 de juliol, Regulació administrativa dels espectacles i les activitats recreatives.
- Decret 112/2010 pel que s'aprova el Reglament d'Espectacles Públics i Activitats Recreatives.
- Decret 135/1995, de Promoció de l'Accessibilitat i Supressió de Barreres Arquitectòniques i d'aprovació del Codi d'Accessibilitat.
- Decret 93/1999 sobre Procediments de Gestió de residus.
- Llei 3/2010 de Prevenció i Seguretat en matèria de Incendis en establiments, activitats, infraestructures i edificis.
- Ordres INT/323/2012 d'11 d'octubre pel que s'aproven les Instruccions Tècniques complementàries del Document Bàsic de Seguretat en cas d'incendi (DB SI) del Codi Tècnic de l'edificació (CTE).
- Ordre INT/324/2012 d'11 d'octubre pel que s'aproven les Instruccions tècniques complementàries genèriques de prevenció i seguretat en matèria d'incendis en establiments, activitats infraestructures i edificis.
- Instruccions de la Taula Interpretativa de la Normativa de Seguretat contra incendis (TINSCI)
- DECRET 130/2003, de 13 de maig, pel qual s'aprova el Reglament dels serveis públics de sanejament.

MUNICIPAL

- Pla general d'ordenació urbanística municipal de l'Ajuntament de Reus.

- Reglament Regulador dels Serveis Municipals de subministrament d'aigua i de sanejament d'aigües residuals, aprovat al Diari Oficial de la Generalitat de Catalunya, núm. 5403, de data 18.06.2009.

II. DESCRIPCIÓ DE L'ACTIVITAT I DEL COMPLIMENT DE LA NORMATIVA EDIFICACIÓ.

1. DADES GENERALS

1.1.- Títol del projecte

Llicència Ambiental per a una bugaderia industrial.

1.2.- Adreça- Coordenades UTM - referencia cadastral

Les coordenades UTM 31N / ETRS 89:

E(X): 339083

N(Y): 4557666

Referència cadastral: 9278403CF3597G0001HK

1.3.- Agents del projecte

1.3.1 Dades del titular

Nom: PORT AVENTURA ENTERTAINMENT S.A.

CIF: A-63.776.306

Adreça: Avda. Pere Molas, Km.2, 43480 Vila-seca

Telèfon: 977 779 000

Fax: 977 779 111

E-mail: portaventura@portaventura.es

1.3.2 Dades del representant legal

Nom: Luis Carlos Valencia López

NIF: 39.712.449-M.

Adreça: Avda. Pere Molas, Km.2, 43480 Vila-seca

Telèfon: 977 779 000 / 619 258 457

Fax: 977 779 111

1.3.3 Dades del tècnic

Nom: Eugenio Coronas Domínguez

Col·legiat: 20379 (COEIC)

NIF: 46237049B

Telèfon: 933633009

E-mail: eugenio.coronas@pgiengineering.com

1.4.- Descripció de l'edifici

1.4.1 Descripció de l'edifici

Es pretén ubicar una activitat de bugaderia industrial de peces tèxtils en una nau existent, ubicada al C/Ferrer i Guardia, núm. 26 de Reus.

La nau industrial està ubicada en una parcel·la de parcel·la de 12.200 m² i amb la referencia cadastral 9278403CF3597G0001HK.

La nau industrial té una superfície de 8125 m² que es divideixen en dues zones: nau industrial i zona d'oficines, sales tècniques, vestidors i moll de càrrega.

1. RESPOSTA REQUERIMENTS AIGÜES DE REUS

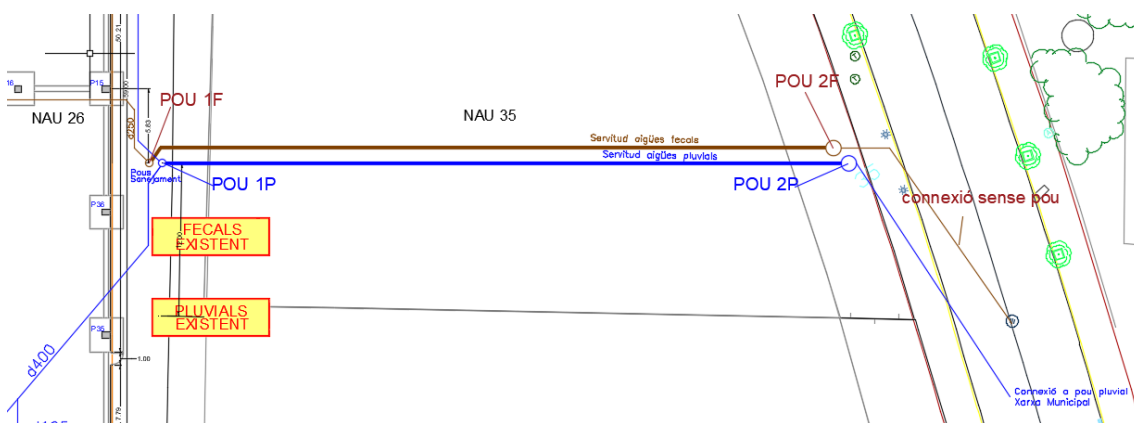
1.1.- Requeriments

- Manquen dades de l'abocament d'aigües residuals. S'ha d'indicar les coordenades del punt d'abocament de les aigües residuals de l'activitat. En el cas que hi hagi més d'un punt d'abocament s'ha d'indicar també el volums i origen de les diferents tipologies d'aigües que s'aboquen per cadascun d'ells.
- S'haurà d'aportar plànol de detall de l'establiment a una escala adequada, indicant les xarxes d'evacuació de les aigües residuals, arquetes de presa de mostres i els punts d'abocament a la xarxa de clavegueram municipal amb indicació de les coordenades UTM.
- Cal disposar d'una arqueta de presa de mostres. Aquesta s'haurà d'ubicar a l'interior de la finca i abans de la connexió de les aigües a la xarxa de clavegueram municipal. Aquesta arqueta es construirà d'acord al que s'especifica en el detall d'arqueta tipus adjunt.

1.2.- Respostes als requeriments

La Nau 26 realitza l'abocament d'aigües residuals al Carrer de Cornudella del Montsant mitjançant una escomesa que passa per sota de la nau 35 amb la corresponent servitud. Abans de la connexió al carrer i en zona privada de la nau 35 hi ha el POU 2F (veure captura i plànol adjunt).

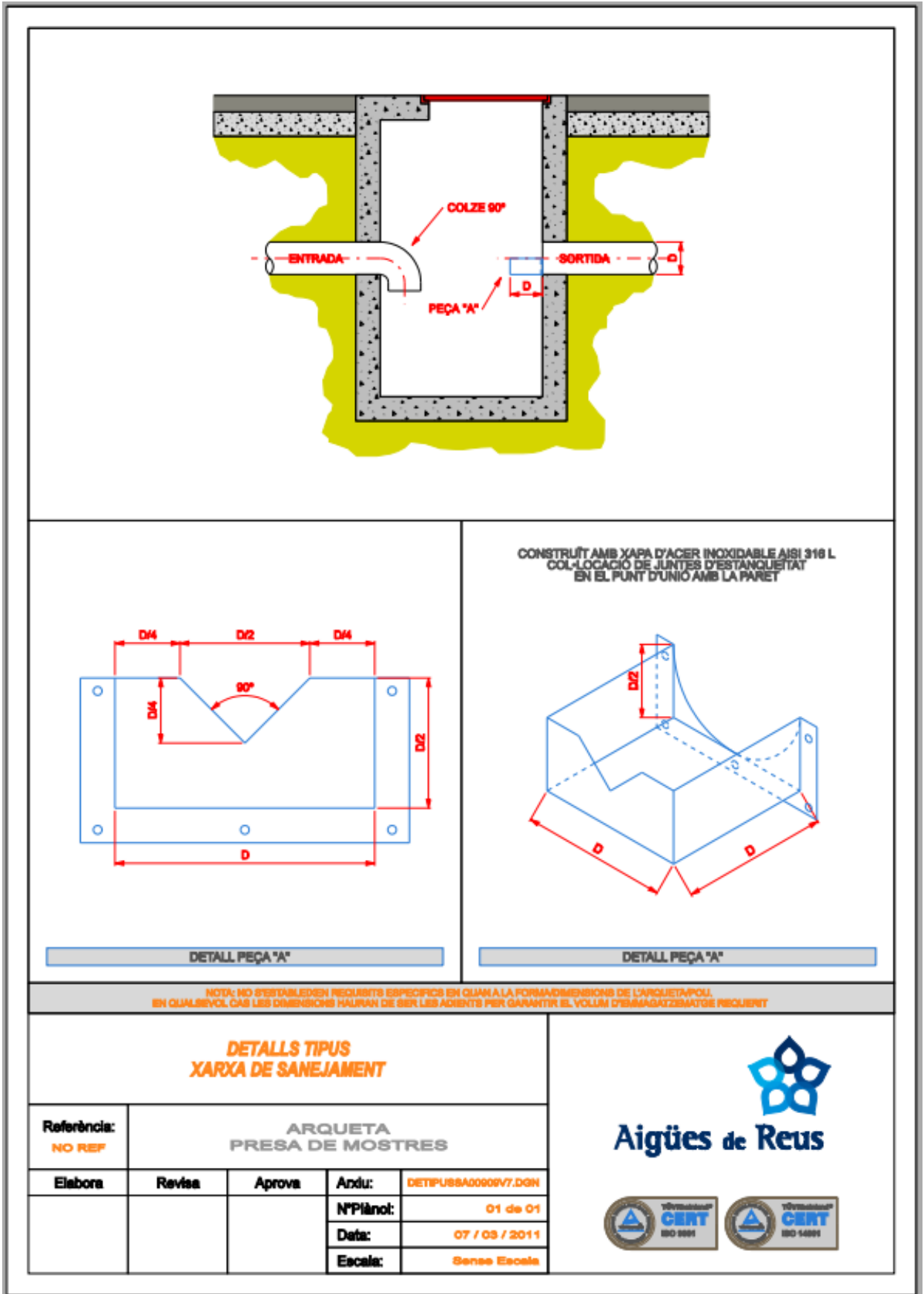
La Nau 26 realitza l'abocament de pluvials al Carrer de Cornudella del Montsant mitjançant una escomesa que passa per sota de la nau 35 amb la corresponent servitud. Abans de la connexió al carrer i en zona privada de la nau 35 hi ha el POU 2P (veure captura i plànol adjunt).



L'abocament d'aigües residuals es realitza en un sol punt i amb un cabal segons indica a la següent taula extreta de la Llicència Ambiental:


VOLUM ABOCAMENT AIGÜES RESIDUALS	
ABOCAMENT DIARI	257 m ³ /dia
ABOCAMENT ANUAL	69.225 m ³ /any

L'arqueta de presa de mostres s'ubicarà al pou d'aigües residuals POU 2F segons detall tipus facilitat per Aigües de Reus.



III. CONCLUSIONS

En tot el que s'ha exposat, s'ha pretès donar una idea clara i concisa de les condicions que reunirà la instal·lació motiu per la qual presentem la memòria, no obstant això, el peticionari es compromet a efectuar totes les modificacions que estimin oportunes els Organismes Facultatius corresponents.

EL PETICIONARI	EL FACULTATIU
	<p>Eugenio Coronas Domínguez Enginyer industrial Número col.legiat:20379 (COEIC)</p> <p>Telf: 933633009 Email: eugenio.coronas@pgiengineering.com</p> 
Reus, ABRIL 2024	



[pgiengineering.com](https://www.pgiengineering.com)

ESPAÑA | FRANCIA | SUIZA | ESTADOS UNIDOS | MÉXICO | URUGUAY | BOLIVIA