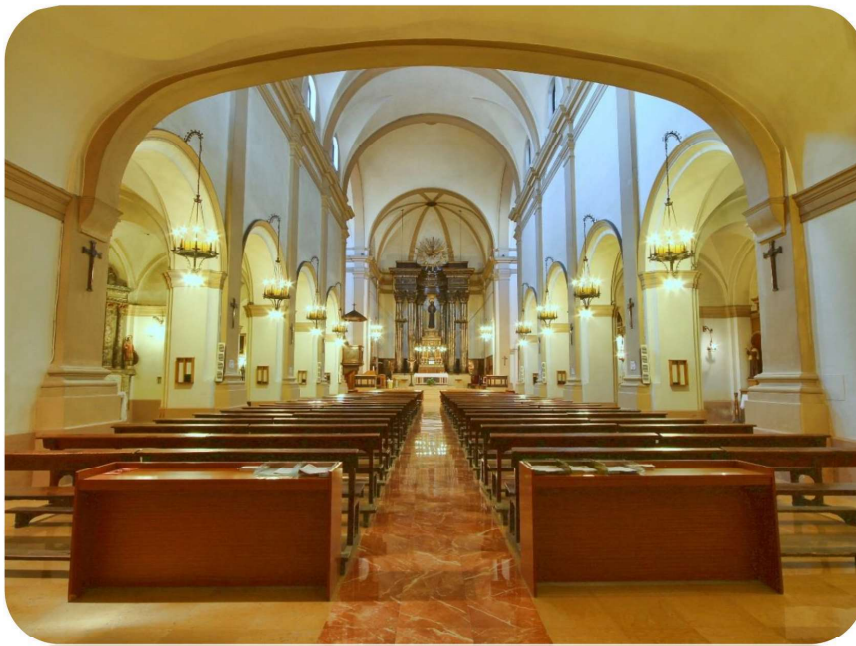


TIPUS DOCUMENT Informe	EXPEDIENT GESUR 304/2022	DOCUMENT
ALTRES DADES Codi de verificació: 14624565210455651372 Data d'emissió: 07/08/2023 10:15:20	TIPUS / SUBTIPUS Expedients d'Ordenació Urbanística Modificació Pla Especial	



Delegació

INFORME PER A LA DECLARACIÓ DE BCIL DE L'EDIFICI DE L'ESGLÉSIA DE SANT FRANCESC DE LA CIUTAT DE REUS COM A BÉ CULTURAL D'INTERÈS LOCAL, D'ACORD AMB LA LLEI 9/1993, DE PATRIMONI CULTURAL CATALÀ



Roser Martín Estepa
Historiadora de l'Art
Tarragona, abril de 2023

ROSER MARTIN
(R: R4300001G)

Signat digitalment per
ROSER
MARTIN (R: R4300001G)
Data: 2023.04.24
10:43:44 +02'00'



TIPUS DOCUMENT Informe	EXPEDIENT GESUR 304/2022	DOCUMENT
ALTRES DADES Codi de verificació: 14624565210455651372 Data d'emissió: 07/08/2023 10:15:20	TIPUS / SUBTIPUS Expedients d'Ordenació Urbanística Modificació Pla Especial	



Delegació

Introducció

L'església de Sant Francesc d'Assís de la ciutat de Reus és, juntament amb l'edifici de l'actual Institut Salvador Vilaseca, l'únic testimoni històric de la presència dels frares franciscans al Reus medieval. La vila no disposava de cap convent, fins que cap a la darrera del segle XV, van bastir fora muralla, el convent franciscà de Santa Maria de Jesús.

Entenem que l'església de Sant Francesc, que fou al seu moment església conventual, forma part del patrimoni cultural i històric de la ciutat i, des d'almenys el segle XV, formaria part de la vila. L'Arquebisbat de Tarragona, que treballa en la recuperació, conservació i posada en valor del seu patrimoni històric, artístic i cultural creu que cal protegir l'edifici de l'església convenientment des d'un punt de vista legal permetent així l'establiment de mesures per a la seva protecció i conservació.

El present document és l'informe tècnic per declarar l'edifici de l'església de Sant Francesc d'Assís de Reus com a Bé Cultural d'Interès Local (BCIL) d'acord amb l'articulat de la Llei 9/1993 de Patrimoni Cultural Català, de 30 de setembre, i el Pla Especial de Protecció del Patrimoni Arquitectònic Historicoartístic i Natural de la Ciutat de Reus, aprovat definitivament per la Comissió Territorial d'Urbanisme de Tarragona, el 3 de novembre de 2004. En l'esmentat pla, se li atorga un nivell de protecció C, l'equivalent a Bé Integrant del Patrimoni Cultural Català, segons la Llei 9/1993, de patrimoni cultural català. El que es sol·licita és que es modifiqui a nivell de protecció B, que seria l'equivalent a BCIL en la citada llei.

Aquest informe s'organitza en diferents parts:

1. Introducció
2. Dades del bé
3. Fonaments legals per a la declaració: Llei 9/1993 de Patrimoni Cultural Català i Decret Legislatiu 1/2010 del Text Refós de la Llei d'Urbanisme.
4. Pla Especial de Protecció del Patrimoni Arquitectònic Historicoartístic i Natural de la ciutat de Reus
5. Notícia històrica
6. Descripció de l'església
7. Consideracions finals: proposta de declaració de Bé Cultural d'Interès Local
8. Plànols i fotografies



TIPUS DOCUMENT Informe	EXPEDIENT GESUR 304/2022	DOCUMENT
ALTRES DADES Codi de verificació: 14624565210455651372 Data d'emissió: 07/08/2023 10:15:20	TIPUS / SUBTIPUS Expedients d'Ordenació Urbanística Modificació Pla Especial	



Delegació

Dades del bé

Nom **ESGLÉSIA DE SANT FRANCESC D'ASSÍS**

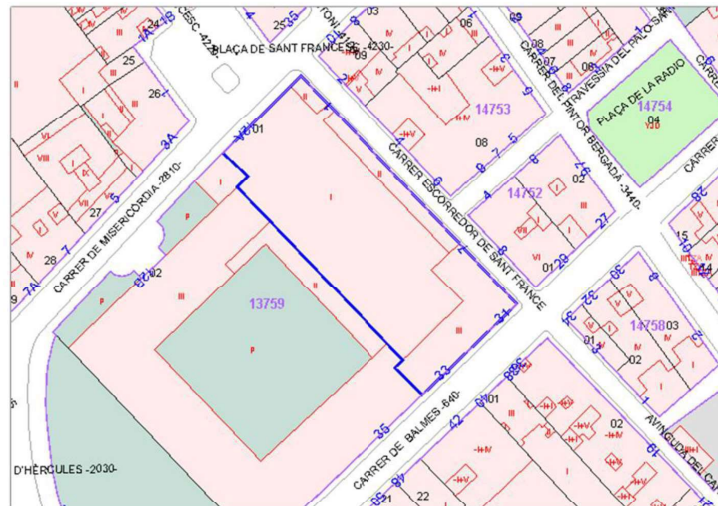
Lloc/adreça	Carrer Misericòrdia 12
Emplaçament	Davant de la Plaça de Sant Francesc
Coordenades	41.1523657749951 / 1.108335099009093
Accés	Carrer Misericòrdia 12

Tipologia	Edifici
Ús actual	Religiós
Ús anterior	Religiós

Titularitat	Arquebisbat de Tarragona
Dades cadastrals	1375901CF4517E0001YE

Estat de conservació	Bo
Notes sobre conservació	Cal actuació en façanes i murs en contacte amb el terreny

Protecció	Pla especial del Patrimoni Arquitectònic i Históricoartístic de la Ciutat de Reus
Inventari GENCAT	9519



Fragment del plànol del parcel·lari cadastral



TIPUS DOCUMENT Informe	EXPEDIENT GESUR 304/2022	DOCUMENT
ALTRES DADES Codi de verificació: 14624565210455651372 Data d'emissió: 07/08/2023 10:15:20	TIPUS / SUBTIPUS Expedients d'Ordenació Urbanística Modificació Pla Especial	



Delegació

Fonaments legals

Llei 9/1993, de 30 de setembre, de Patrimoni Cultural Català, de 30 de setembre

(DOGC núm. 1807 de 11.10.1993; correcció d'errates en el DOGC núm. 1825, de 24.11.1993)

Els béns culturals d'interès local (BCIL) són una figura de protecció, reservada a l'administració local, que introdueix l'article 17 de la Llei 9/1993, de 30 de setembre, del patrimoni cultural català, i que equival a la segona categoria de protecció del patrimoni cultural de la llei, anomenada béns catalogats.

Recordem que, segons l'article 15 de la Llei, els béns catalogats són aquells béns integrants del patrimoni cultural català que, tot i llur significació i importància, no compleixen les condicions pròpies dels béns culturals d'interès nacional, i que han d'ésser inclosos en el Catàleg del Patrimoni Cultural Català. Mentre la Generalitat es reserva la potestat de catalogar els béns mobles d'aquesta categoria (art. 16.1), la llei adjudica a l'administració local la catalogació dels béns immobles, mitjançant la declaració com a BCIL.

Segons la Llei 9/1993, del patrimoni cultural català gaudeixen de la categoria de BCIL i estan inclosos en el Catàleg del Patrimoni Cultural Català

- Tots els béns que hagin estat declarats BCIL a partir de l'aprovació de la Llei 9/1993 (art. 17)
- Tots els béns radicats a Catalunya que estiguin inclosos en catàlegs de patrimoni cultural incorporats en plans urbanístics en el moment de l'entrada en vigor de la Llei 9/1993 (disposició addicional 1a).

Article 17

Catalogació de béns immobles

- 1.- La catalogació de béns immobles s'efectua mitjançant llur declaració com a béns culturals d'interès local.
- 2.- La competència per a la declaració de béns culturals d'interès local correspon al ple de l'ajuntament, en els municipis de més de cinc mil habitants, i al ple del consell, en els municipis de fins a cinc mil habitants. La declaració s'ha de dur a terme amb la tramitació prèvia de l'expedient administratiu corresponent, en el qual ha de constar l'informe favorable d'un tècnic en patrimoni cultural.
- 3.- L'acord de declaració d'un bé cultural d'interès local ha d'ésser comunicat al Departament de Cultura, perquè en faci la inscripció en el catàleg del Patrimoni Cultural Català.
- 4.- La declaració d'un bé cultural d'interès local únicament es pot deixar sense efecte si se segueix el mateix procediment prescric per a la declaració i amb l'informe favorable previ del Departament de Cultura.
- 5.- Tota catalogació de béns immobles ha de contenir els jaciments arqueològics del terme municipal que han estat declarats espais de protecció arqueològica.



TIPUS DOCUMENT Informe	EXPEDIENT GESUR 304/2022	DOCUMENT
ALTRES DADES Codi de verificació: 14624565210455651372 Data d'emissió: 07/08/2023 10:15:20	TIPUS / SUBTIPUS Expedients d'Ordenació Urbanística Modificació Pla Especial	



Delegació

Decret Legislatiu 1/2010, de 3 d'agost, pel qual s'aprova el Text Refós de la Llei d'Urbanisme

(DOGC núm. 5686 de 05.08.2010)

Article 59

Documentació dels plans d'ordenació urbanística municipal

1. Els plans d'ordenació urbanística municipal es formalitzen, salvant el que estableix l'apartat 2, mitjançant els documents següents:
 - a) La memòria descriptiva i justificativa del pla, amb els estudis complementaris que escaiguin
 - b) Els plànols d'informació i d'ordenació urbanística del territori i, en el cas del sòl urbà consolidat, de traçat de les xarxes bàsiques d'abastament d'aigua, de subministrament de gas i d'energia elèctrica, de comunicacions, de telecomunicacions i de sanejament i les corresponents als altres serveis establerts pel pla.
 - c) Les normes urbanístiques.
 - d) El catàleg de béns a protegir, d'acord amb l'article 69.
 - e) L'agenda i l'avaluació econòmica i financera de les actuacions a desenvolupar.
 - f) La documentació mediambiental adequada i, com a mínim, l'informe mediambiental.
 - g) El programa d'actuació urbanística municipal, si escau.
 - h) La memòria social, que ha de contenir la definició dels objectius de producció d'habitatge protegit i, si escau, dels altres tipus d'habitatge assequible que determini la llei. A més, si el planejament ha inclòs les reserves a què fa referència l'article 34.3, cal justificar-ho en la memòria social....

Article 71

Catàlegs de béns protegits i ordenances municipals

1. Per aconseguir l'efectivitat de les mesures urbanístiques de protecció de monuments, edificis, jardins, paisatges o béns culturals, les administracions competents han d'incloure en un catàleg els béns que calgui protegir. Els catàlegs, juntament amb les normes específiques, i d'acord amb les categories establertes per la legislació sectorial aplicable, són part integrant de la documentació imperativa del pla urbanístic corresponent.
2. Els ajuntaments, d'acord amb la legislació de règim local, poden aprovar ordenances d'urbanització i d'edificació per regular aspectes que no són objecte de les normes dels plans d'ordenació urbanística municipal, sense contradir-ne ni alterar-ne les determinacions.



TIPUS DOCUMENT Informe	EXPEDIENT GESUR 304/2022	DOCUMENT
ALTRES DADES Codi de verificació: 14624565210455651372 Data d'emissió: 07/08/2023 10:15:20	TIPUS / SUBTIPUS Expedients d'Ordenació Urbanística Modificació Pla Especial	



Delegació

**Pla especial del Patrimoni Arquitectònic i Históricoartístic i Natural de la Ciutat de Reus
(DOGC núm. 4531 de 16.12.2055)**

El pla especial del Patrimoni Arquitectònic i Históricoartístic i Natural de la Ciutat de Reus estableix els diferents nivells i tipus de protecció dels elements més significatius del patrimoni arquitectònic de Reus. Recull tots els béns i el nivell de protecció i règim jurídic que li correspon a partir del que preveu la Llei 9/1993, de patrimoni cultural català.

A. Béns Culturals d'Interès Nacional (BCIN). Anteriorment s'anomenaven "Monumentos Históricoartísticos de Interés Nacional"

La seva declaració correspon a la Conselleria de Cultura de la Generalitat i és el màxim nivell de protecció previst. Les determinacions urbanístiques s'han d'ajustar a aquesta declaració. Les competències sobre aquests béns correspon a l'Ajuntament i a la tutela de la Generalitat (Llei 9/1993). Les llicències municipals han de tenir un informe previ de la Comissió Territorial de Tarragona del Patrimoni Cultural (o de la Comissió de Catalunya del Patrimoni Cultural)

En principi, es preveu que aquests béns rebin ajudes de la Generalitat: per exemple, estan exempts de l'impost de Béns immobles (IBI) i les obres de conservació, millora o rehabilitació estan exemptes d'impost de llicències d'obres segons la Llei de finançament de les Entitats Locals.

B. Béns Culturals d'Interès Local (BCIL). Són els béns culturals d'interès pel conjunt de la ciutat que no han estat considerats com a BCIN i d'acord amb la legislació són incorporats al Catàleg del Patrimoni Cultural Català.

Els béns culturals d'interès local també estan regulats per la Llei 9/1993. La competència sobre aquests béns és municipal excepte per a la "descatalogació", que ha de ser aprovada per la Conselleria de Cultura de la Generalitat

Hi ha Beneficis Fiscals per als BCIN i BCIL determinats per l'Estat, Generalitat o ordenances locals (article 59 de la Llei 9/1993). Els BCIN queden inscrits en el Registre de Béns Culturals d'Interès Nacional i els BCIL en el Catàleg de Patrimoni Cultural Català

C. Béns amb elements d'interès. Són aquells béns amb valor dins el seu teixit urbà o entorn natural o agrícola, degut a raons històriques, ambientals, tipològiques i/o morfològiques. Es proposa una protecció de tipus urbanístic que permet determinats graus d'intervenció i adaptació a la regulació urbanística actual.

La incorporació al Catàleg es basa en la referència genèrica que la Llei 9/1993 fa respecte a "altres immobles d'interès"

D. Béns d'interès documental. Són aquells significatius pel seu entorn o per alguna raó arquitectònica, artística, històrica, paisatgística i/o naturals però a) no poden ser conservades o es preveu la seva desaparició per alguna causa major (estat físic, qualificació urbanística que preval sobre el seu interès patrimonial), i dels que cal conservació documental (fotografies, vídeo, plànols...) o b) poder ser traslladats del seu emplaçament actual (fonts, estàtues, fanals...)

Quan a l'església de Sant Francesc, està definida com a béns del tipus C.



TIPUS DOCUMENT Informe	EXPEDIENT GESUR 304/2022	DOCUMENT
ALTRES DADES Codi de verificació: 14624565210455651372 Data d'emissió: 07/08/2023 10:15:20	TIPUS / SUBTIPUS Expedients d'Ordenació Urbanística Modificació Pla Especial	



Delegació

Notícia històrica

L'església de Sant Francesc remunta la seva història al 1488 quan es va fundar a Reus el convent franciscà de Santa Maria de Jesús. Forma part de la crònica de la ciutat de Reus i, juntament amb l'edifici de l'actual Institut Salvador Vilaseca, ubicat en dependències de l'antic convent, ens parlen de la tradició i espiritualitat framenor a la ciutat. Tant convent com església foren bastits fora muralla en uns terrenys propers als murs de la vila que confrontaven amb el camí de Cambrils. El 17 d'agost de 1488 es va beneir la primera pedra del conjunt mentre que l'església fou consagrada, allà el 1506.

Aquell primigeni convent resultà ser insuficient i a les acaballes del segle XVIII, allà el 1731, essent llavors Alcalde de la ciutat, Gabriel Monter Bages, s'inicià la construcció d'un de nou. L'església fou beneïda el 16 de setembre de 1772. Del temps de les obres del convent es conserva un document coetani, un plànol de Reus de 1750, encara en plena fàbrica, en el qual es veu el nou cenobi i, al seu interior, l'antic.

Quan les tropes franceses, a les ordres del mariscal Suchet, ocuparen la ciutat el 1811, els frares foren deportats a França. A la seva tornada, allà el 1814, el conjunt estava devastat ja que fou utilitzat com a caserna, com a hospital i com a hospici. Es va restaurar però amb l'exclaustració de 1835 arriba la fi del convent amb la destrucció de l'església i bona part dels frares assassinats. El conjunt quedà abandonat i el temple restà enrunat uns quants anys mentre que, el convent, molt malmès, va ser utilitzat com a escola i es convertí a partir de 1838 en institut d'ensenyament.

Després d'uns anys en ruïnes, els primers dies del mes d'octubre de 1849 van començar les obres de reedificació del conjunt. El nou temple, un cop netejat i consolidat, fou beneït el 25 de juny de 1854. La renovada església, però, continuà patint les inestabilitats del seu temps. El 19 de juliol de 1856, a conseqüència del pronunciament a Madrid entre O'donnell i Espartero, un grup de milicians, favorables a Espartero, es feu fort a Sant Francesc deixant el temple molt perjudicat.

En iniciar-se la revolució el 19 de juliol de 1936, Sant Francesc fou novament assaltat la tarda del 21. Com cent anys abans, els revoltats volien cremar el temple. Sortosament, aquest cop no fou cremat perquè el foc podia malmetre o cremar l'edifici de l'antic convent, on hi havia l'institut i l'Ajuntament. Enlloc de calar-hi foc, van amuntegar tot el que hi havia al temple a la plaça de Sant Francesc i ho van cremar.

Després de la guerra Civil de 1936 s'inicià la reconstrucció de l'església, primerament atenent les obres més bàsiques i després, allà el 1949, s'inicià la seva restauració a càrrec de l'arquitecte barceloní Pere Benavent de Barberà i Abelló (1899-1974). Les obres molt lentes no van finalitzar fins al cap de disset anys, allà el 1966. En la seva restauració hi col·laboraren artistes de renom del territori com Ramon Ferran, Pere Calderó i Modest Gené entre d'altres escultors imatgers de postguerra de primer ordre que tenen obres arreu del territori.



Pla de Palau, 2 - 43003 TGN - T. 977 251 659
patrimoni@arqtgn.cat - www.arqtgn.cat



TIPUS DOCUMENT Informe	EXPEDIENT GESUR 304/2022	DOCUMENT
ALTRES DADES Codi de verificació: 14624565210455651372 Data d'emissió: 07/08/2023 10:15:20	TIPUS / SUBTIPUS Expedients d'Ordenació Urbanística Modificació Pla Especial	



Delegació

Descripció de l'església

L'església de Sant Francesc es troba emplaçada al carrer de Misericòrdia número 12 de Reus. S'accedeix al seu interior per un pòrtic que dona al carrer Balmes i just davant la Plaça de Sant Francesc. Està inclosa en l'Inventari del Patrimoni Arquitectònic Català (reg. 9519) i consta en el Pla especial de Protecció de Patrimoni Arquitectònic, Históricoartístic i Natural de la ciutat de Reus. Tot i ser reconstruïda als darrers anys del segle XIX, és un exemple prou interessant d'arquitectura religiosa barroca del XVIII amb formes i acabats de línia senzilla d'inspiració clàssica.

La planta de l'edifici és una nau rectangular de 52,10 metres de llarg per 22,30 metres d'ample i 14 metres d'alçada. L'interior està dividit en tres naus, la central, més ampla, i dues de laterals, amb retaules en cada tram simulant capelles. Tanca la capçalera del temple un absis poligonal. En el primer tram, és a dir el que dona a la portalada, s'aixeca un cor elevat. En els següents trams, es desenvolupen sengles capelles laterals. En el sisè tram, més ample que la resta, que correspon a l'espai davant del presbiteri, en la intersecció de la nau principal amb les laterals, s'aixeca una cúpula esfèrica. Finalment, la nau està conclosa amb el setè tram destinat a presbiteri, amb sengles espais laterals destinats a Capella del Santíssim i sagristia, respectivament.

La nau principal, coberta amb volta de canó seguida, penetrada per llunetes, està separada de les laterals, per pilastres de secció quadrada decorades amb contrapilastres derivades de l'ordre toscà amb un *entablamento* de motlures de guix que recorren tot el temple i sobre les quals es troben unes finestres rectangulars que donen pas a la llum. Els arcs que s'obren a les naus laterals per accedir a les capelles són de mig punt, exceptuant el del cor que s'aixeca sobre un arc carpanell molt rebaixat. Sobre els arcs de la nau, hi ha l'estructura sustentant de la coberta, formada per embigats de fusta amb passos per al manteniment de voltes i coberta, i sobre seu, estructura de teules de tipus tradicional o àrab que segueixen un mateix patró essent aquestes inclinades majoritàriament a dues vessants.

Exteriorment l'edifici presenta tres façanes i una mitgera a l'edifici Institut Salvador Vilaseca. La façana principal s'ubica als carrers de Misericòrdia, carrer Escorredors de Sant Francesc, plaça Institut Salvador Vilaseca i Carrer Balmes. És rectangular i presenta una composició dividida en tres parts. El cos central està emmarcat entre pilastres embegudes que s'allarguen fins a la part superior a manera de frontó trencat, òcul, porta d'accés d'arc de mig punt, tarja de ventall i fornícula amb la imatge de Sant Francesc.

L'església està precedida per un espai o pòrtic tancat, davant la porta d'accés al temple, anomenat nàrtex o galilea que, tradicionalment, es considera part de l'edifici però no del temple. És una àrea tancada separada de la nau, la funció de la qual ha estat sempre la d'allotjar a les persones considerades no admissibles per al culte, especialment catecúmens i penitents. Aquest espai sovint disposava d'una pica baptismal de manera que els infants es poguessin batejar abans d'ingressar a la nau. Aquest seria el cas de Sant Francesc, un espai d'acollida separat del temple on trobem sengles capelles, a banda i banda.

Capella del Sant Crist

La capella dedicada al Sant Crist és un espai de planta rectangular cobert per una volta d'aresta tancat per una reixa de ferro forjat. Presideix el tester de la capella una venerada talla de fusta que representa a Jesucrist crucificat i mort a la creu, dels volts de 1958. És obra de l'insigne artista barceloní Ramon Pericay, un escultor imatger de gran qualitat que sentia un afecte especial pel barroc i la concepció agosarada amb que són resoltes les obres d'aquesta època. Se'l coneix també per ser el mestre encarregat de reconstruir



TIPUS DOCUMENT Informe	EXPEDIENT GESUR 304/2022	DOCUMENT
ALTRES DADES Codi de verificació: 14624565210455651372 Data d'emissió: 07/08/2023 10:15:20	TIPUS / SUBTIPUS Expedients d'Ordenació Urbanística Modificació Pla Especial	



Delegació

el retaule barroc de l'Altar Major de l'església de Cassà de la Selva obra de l'escultor barroc Pau Costa, i també de la restauració del setial de la "Moreneta", la Verge de Montserrat, i de la mateixa imatge. Executà altres imatges per l'església de Sant Francesc que veurem més endavant. Els paraments de la capella foren exornats pels volts del 2018 pel pintor i decorador François Tomas simulant un espai arquitectònic d'estil clàssic amb la tècnica pictòrica de l'enganyatall o *trompe-l'oeil*.

Capella del Baptisteri

Just enfront de la capella del Sant Crist, trobem l'espai destinat a Baptisteri on els cristians atorguen el sagrament del baptisme a aquells que volen entrar a llur religió. L'espai, idèntic a la capella del Sant Crist, presenta planta rectangular, està cobert amb volta d'aresta i tancat per una reixa de ferro forjat. Centrant la capella, trobem una pica baptismal de planta vuitavada fabricada en pedra amb tapa de fusta plana coronada per una creu llatina.

L'espai està bellament decorat amb pintures al fresc de l'artista reusenc Ramon Ferran Pagès, que va pintar allà el 1959, i que evocuen el Baptisme de Jesús de Natzarè al riu Jordà. L'escena es divideix en tres registres, a l'inferior, apareixen dempeus l'apòstol Pere sostenint un cove de vímec i la xarxa farcida de peixos, una mare amb el seu fill nu als braços i el seu espòs darrere flanquejant una orant agenollada situada d'espatlles a l'espectador; al registre del mig hi figura Jesucrist que rep el baptisme de mans de Sant Joan, col·locat a la seva esquerra, que vessa amb la petxina l'aigua sobre la seva testa; al registre superior hi figura l'Esperit Sant custodiat per dos àngels levitats que irradia l'Àurea divina sobre el cos de Jesús.

Interior de la nau

Des de la galilea o pòrtic d'entrada s'accedeix a l'interior de les naus de l'església per un porta de fusta de dos batents amb un vitrall senzill a l'intradós de l'arc que permet l'entrada de llum dins de la nau. En els espais intercolumnis de les naus laterals, es desenvolupen un seguit de capelles amb els seus respectius altars. D'esquerra a dreta, trobem les següents capelles.

Capella de Nostre Pare Jesús de la Passió

Situada en el primer tram de la nau esquerra (evangeli) trobem la capella dedicada a Nostre Pare Jesús de la Passió. La presideix una imatge que representa a Crist com a natzarè que va encarregar l'any 1944 la Confraria de Nostre Pare Jesús del Calvari a l'il·lustre escultor reusenc Modest Gené. Es tracta d'una talla de vestir amb les mans, colzes i braços articulats que permeten col·locar la túnica i trobar la posició idònia per a carregar la creu que porta sobre l'espatlla esquerra. Forma part d'un dels passos processionals de Setmana Santa més venerats a la ciutat, junt a Simeó Cirineu i el Centurió romà. Al lateral, en una fornícula oberta al mur, la Mare de Déu del Calvari, una talla policromada i estofada obra de l'escultor de Vilaseca, Joan Salvadó Voltas, que va ser executada allà el 1952. De mides superiors a la natural representa la Mare de Déu dempeus amb llarga cabellera i nimbe daurat exornat amb estels platejats sobre la testa.

Sobre les fornícules on hi ha allotjades les esmentades imatges i a la volta hi ha composicions pictòriques realitzades amb la tècnica del fresc on es representen escenes de la passió. Són obra del reconegut pintor reusenc Pere Calderó Ripoll, que va pintar entre 1958 i 1989. Les composicions, supeditades al marc arquitectònic, representen: l'Oració a l'hort de Getsemaní, a sobre de la fornícula de Nostre Jesus, la mort de Jesucrist a la Creu, sobre la fornícula de la Mare de Déu, i la resurrecció de Jesús, a la volta.

L'escena de l'oració a l'hort de Getsemaní és una composició on apareix en primer terme la figura de la creu sostinguda per un dels dos àngels genuflexes que flanquegen la figura del Salvador que, de genolls a



TIPUS DOCUMENT Informe	EXPEDIENT GESUR 304/2022	DOCUMENT
ALTRES DADES Codi de verificació: 14624565210455651372 Data d'emissió: 07/08/2023 10:15:20	TIPUS / SUBTIPUS Expedients d'Ordenació Urbanística Modificació Pla Especial	



Delegació

terra extasiat davant la creu, accepta el seu ulterior sacrifici. Al fons s'aixeca un turó amb tres buits al centre, prefiguració de les tres creus del Calvari: la de Jesucrist, sant Dimes i Gestes.

L'escena de la mort de Jesucrist és una composició al·legòrica de la Passió, representada pels impropis o Arma Christi, la mort suggerida pels trams inferiors de les creus de Dimes i Gestes que flanquegen la creu de Jesucrist, i la resurrecció simbolitzada per vuit llances en al·lusió als soldats que custodiaven el sepulcre del Salvador. Un àngel amb les ales esteses ocupa la major part de l'espai central i, sota seu, figuren la resta d'impropis.

La pintura que ocupa la volta situa al bell mig la figura de Jesucrist que irromp glorificat des de la llum divina envoltat per un cúmul de núvols. Apareix dempeus amb els braços oberts, levitat i abillat amb llarga túnica de color blanc que deixa al descobert la nafra del costat dret del pit. Als carcanyols de la volta es reproduïxen quatre aparicions del Senyor, ocorregudes després de la seva resurrecció: a l'angle dret superior, el Noli me tangere, a l'angle esquerre superior s'al·ludeix a una de les aparicions dins el Cenacle dels apòstols; a l'angle inferior dret, l'aparició dels deixebles d'Emaús al voltant de la taula on hi ha un pa fraccionat en dues meitats; finalment a l'angle inferior dret apareix representat l'incrèdul apòstol Tomàs, acompanyat per tres deixebles, que allarga el seu braç dret cap a la nafra de Jesucrist.

Capella de Sant Josep amb l'Infant Jesús

La capella sota advocació de Sant Josep està presidida per un retaule de línies clàssiques d'un sol carrer format per quatre columnes circulars de grans dimensions i fust estriat coronades amb capitells d'ordre corinti sobredaurats que sostenen un entaulament decorat amb motius geomètrics i vegetals. A l'espai central, en un dosser d'arc de mig punt, hi ha el grup escultòric de Sant Josep amb l'Infant Jesús. Segons les fonts documentals exhumades el va adquirir una família devota per a destinar-lo a la parròquia. És de pasta de fusta i es situa cronològicament allà el 1945. El grup presenta a Sant Josep dempeus cobert per una túnica i subjectant la vara florida. L'acompanya l'Infant Jesús abillat amb túnica i representat amb els braços oberts. Es desconeix la seva autoria però l'escultor va esculpir amb detall els rostres dels personatges, especialment el de Sant Josep i més concretament el treball que realitza sobre la barba i els ulls, dotant l'obra de gran expressivitat i donant una sensació naturalista.

Capella de la Mare de Déu dels Desemparats

Aquesta capella acull a la Confraria de Nostra Senyora dels Desemparats de la Comunitat Valenciana. Està presidida per un retaule de marbre de línia historicista que fa ús dels elements arquitectònics i també d'un abundant repertori ornamental i decoratiu. Està compost per tres carrers i un sòcol corregut. Al cos central, sota una fornícula de mig punt, apareix representada dempeus la Mare de Déu dels Desemparats, patrona de la ciutat de València. Els carrers laterals allotgen, a banda i banda, les imatges de Sant Vicenç Diaça i Sant Vicenç Ferrer, respectivament. Són imatges de postguerra de pasta de fusta que van ser adquirides per la confraria pels volts de 1956. Els tres carrers s'uneixen entre ells mitjançant sis columnes de fust estriat i capitells corintis que sostenen un entaulament. El conjunt reposa sobre un sòcol de marbre amb motllores, al bell mig s'allotja un altar amb l'escut de la Comunitat Valenciana al mig.

Capella de Sant Carles Borromeu

Sant Carles Borromeu fou un arquebisbe milanès que va ser proclamat Sant el 1610 per l'Església Catòlica. Celebra la seva festivitat el 4 de novembre, data en que va ser beneïda la imatge que va encarregar la Confraria de Jesús de l'Amargura, amb seu social a la parròquia de Sant Francesc de Reus. La seva finalitat era la de fomentar i celebrar la festivitat del patró de la Banca, Sant Carles Borromeu. Amb aquest objectiu



TIPUS DOCUMENT Informe	EXPEDIENT GESUR 304/2022	DOCUMENT
ALTRES DADES Codi de verificació: 14624565210455651372 Data d'emissió: 07/08/2023 10:15:20	TIPUS / SUBTIPUS Expedients d'Ordenació Urbanística Modificació Pla Especial	



Delegació

la Confraria encarregà el disseny del retaule a l'arquitecte Pere Benavent i una imatge al taller de l'escultor de Vendrell Joan Borrull Soler, allà 1955. Va ser policromada pel pintor Jaume Sanjaime, el 1957 i presideix el retaule que dona nom a aquesta capella. El Sant està representat dempeus amb el cap lleugerament vinclat cap a l'esquerra, melena curta i barba. Està tocat amb el solideu cardenalici i vesteix una porpra que deixa entreveure les sabates. A la mà esquerra subjecta la creu sobre el seu pit, un dels atributs característics d'aquest sant.

Pere Calderó pintà sobre llenç allà el 1962 els dos quadres que representen a la Verge del Perpetu Socors i la personificació de la Borsa que hi ha als carrers laterals del retaule, i la Sagrada Família damunt el timpà del retaule.

La Mare de Déu amb l'Infant Jesús als braços està representada de tres quarts, mantell blau i túnica vermellosa. L'infant va abillat amb túnica verda, cinyell i toga. Ambdós ostenten nimbe i corona del tipus reial. El llenç està emmarcat per una motllura de fusta sobredaurada. Crida l'atenció que mentre la Mare de Déu mira cap a l'espectador, el Fill, des d'un contraposto, orienta i enlaira el seu esguard vers l'infinit.

La figura femenina pintada de tres quarts que personifica la Borsa mostra el cap lleugerament vinclat i l'esguard orientat a l'infinit. Ostenta llarga melena de cabells negres i vesteix una túnica rosàcia cenyida a la cintura i un mantell que li cobreix les espatlles. Segons algun autor, destaca el tractament que fa el pintor de la posició de les mans per a remarcar l'oscil·lació dels mercats borsaris. El llenç està emmarcat per una motllura de fusta sobredaurada.

La representació de la Sagrada Família està composta per la Verge Maria, l'Infant Jesús i Sant Josep pintats de bust sencer. El llenç, ubicat sobre el frontó que corona el retaule, s'acobla a l'espai arquitectònic motllurat en arc de mig punt. Sobre el vèrtex del frontispici hi figura Jesús Nen, de cabell ros amb rínxols, en actitud de beneir segons la tradició bizantina; a la seva dreta hi ha Maria que el mira absorta. Vesteix túnica i cobreix el seu cap amb mantellina blanca. Apareix recolzada sobre una panera de roba per cosir. A l'esquerra de Jesús hi ha representat Sant Josep que apareix abillat amb la tradicional túnica de color morat i sosté sobre el braç una mena de taulell de fusta en al·lusió a la seva professió de fuster. Les figures apareixen nimbades amb un cercle groguenc que emmarca les testes de cadascun.

Capella de la Mare de Déu dels Dolors

La iniciativa de promoure un espai dedicat al culte a la Mare de Déu dels Dolors sorgí de la Reial Congregació de la Santíssima Verge dels Dolors. El retaule que presideix aquesta capella és de clara inspiració clàssica fabricat amb marbre de diferents colors. Fou dissenyat per l'arquitecte Pere Benavent i està format per un sòcol o bancal que presenta al mig una mesa d'altar. Sobre aquest basament trobem el cos principal format per quatre pilastres de marbre i fust estriat amb capitells d'ordre corinti i un entaulament coronat per un frontispici triangular clàssic. La part central d'aquest cos és ocupada per una gran fornícula que cobricela i custodia el conjunt escultòric de la Pietat. La capella està tancada per una reixa de ferro forjat.

El conjunt escultòric és obra del mestre Modest Gené. Es tracta d'una talla de mida natural realitzada amb fusta de xiprer posteriorment policromada on apareix representat el conegut assumpte de La Pietat. Al peu de la creu, clavada al Gòlgota i de la que penja un ample llençol per afavorir el descendent del cos, apareix la Verge Maria asseguda i, sobre la seva falda, descansa el cos exànim de Jesucrist. El cos mort de Jesucrist, cobert amb l'habitual perizoni, reposa damunt el sudari estès sobre els genolls de la Verge i les roques que simbolitzen el Gòlgota. A la banda esquerra de l'espectador hom pot observar la corona



TIPUS DOCUMENT Informe	EXPEDIENT GESUR 304/2022	DOCUMENT
ALTRES DADES Codi de verificació: 14624565210455651372 Data d'emissió: 07/08/2023 10:15:20	TIPUS / SUBTIPUS Expedients d'Ordenació Urbanística Modificació Pla Especial	



Delegació

d'espines damunt una pedra. Es va beneir el 30 de març de 1941. La qualitat escultòrica del conjunt és excepcional.

Capella de la Immaculada

En el sisè tram de la nau, més ample que la resta, que correspondria a l'espai davant al presbiteri, trobem al cantó de l'evangeli una capella dedicada a la Immaculada. El retaule és una bella composició de línies clàssiques profusament decorat on es venera a la Mare de Déu representada com Immaculada Concepció.

El retaule està format per un sòcol o basament que acull en el seu espai central la mesa d'altar. Sobre seu, el cos principal format per una mena de portalada clàssica embeguda coronada per un frontispici triangular. La talla, policromada i estofada, va sortir de taller de Modest Gené i fou beneïda el 7 de desembre del mateix any, vigília de la Puríssima de 1940. La imatge de mida natural amb un rostre juvenil, d'aire celestial i plena de tendresa, reposa sobre un escambell en forma d'orbe terraquí i amb el peu esquerre xafa el cap de la serp diabòlica. Fou adquirida pels germans feligresos Rafel i Maria del Pi Fusté Ribes, que la lliuraren a la parròquia. La Immaculada va ser la primera obra de l'escultor reusenc que es va veure entronitzada en aquesta església.

Capella del Santíssim

La capella del Santíssim destaca per les pintures al fresc acoblades al marc arquitectònic de la capçalera plana del presbiteri i que envolten el nínxol central on està ubicat el Sagrari. Són obra de Pere Calderó allà el 1967 i representen una glòria formada per cúmuls de núvols blancs que emergeixen de l'horitzó i són flanquejats per dues carenes muntanyoses.

Altar major de Sant Francesc

En el darrer tram de la nau hi ha l'espai destinat a presbiteri. Presideix la conca absidal un retaule major de dimensions considerables. La seva configuració, formada per un semicercle amb sis grans columnes de fust estriat i ordre corinti que sostenen un entaulament clàssic profusament ornamentat i sobredaurat, presenta una planta moguda que s'adapta a l'absis poligonal de l'església.

Al bell mig de les columnes, sobre un pedestal s'alça el sant titular de la parròquia, Sant Francesc d'Assís. La imatge que centra el retaule fou adquirida gràcies als donatius dels fidels. És de fusta i té una alçada d'uns 3 metres. Va ser adquirida al taller de l'escultor Ramon Domingo, de Barcelona entre 1941 i 1943. El Sant, fundador de l'orde Franciscana, és una de les grans figures de l'espiritualitat en la història del cristianisme. Apareix representat dempeus i abillat amb la vestimenta tradicional

Capella del Sagrat Cor de Jesús

Just enfront de la capella de la Immaculada, a la banda de l'epístola, trobem la capella sota advocació del Sagrat Cor. Pels volts de 1955, l'aleshores rector de Sant Francesc Mn. Francisco Rovira Grases, va encarregar al reputat taller de Barcelona de Claudi Rius Garrich, una imatge del Sagrat Cor que encara avui presideix la fornícula central de l'altar retaule del mateix nom. El seu autor va ser un escultor i tallista especialitzat en imatgeria religiosa que va tenir una important activitat durant els anys de la postguerra realitzant obres religioses en substitució de les que havien desaparegut durant la guerra civil espanyola i en alguns casos, realitzant reproduccions fidedignes de l'obra desaparegudes, com va ser el cas de la Mare de Déu del Camí que va realitzar per a l'Ermita de la Mare de Déu del Camí a Cambrils.

El retaule barroc classicista que presideix l'espai que es bastí quan es va dur a terme la recuperació del temple després dels estralls i persecució religiosa esdevinguts al llarg de 1936-1939 està format per una



Pla de Palau, 2 - 43003 TGN - T. 977 251 659
patrimoni@arqtgn.cat - www.arqtgn.cat



TIPUS DOCUMENT Informe	EXPEDIENT GESUR 304/2022	DOCUMENT
ALTRES DADES Codi de verificació: 14624565210455651372 Data d'emissió: 07/08/2023 10:15:20	TIPUS / SUBTIPUS Expedients d'Ordenació Urbanística Modificació Pla Especial	



Delegació

basament centrat per una mesa d'altar i un cos central coronat per un frontó triangular sota un arc de mig punt embegut al mur a mode d'arc de triomf. Jesucrist apareix dempeus sobre el blau hemisferi de l'orbi terraquí, estàtic i majestuós, amb el cap i l'esguard, quelcom hieràtic, mirant frontalment cap a l'infinit. Està abillat amb llarga i folgada túnica de plecs amples i sense ziga-zagues, que deixa veure els peus. La gran qualitat tècnica de Claudi Rius és palesa en detalls com la minuciositat dels trets del rostre, els llavis semioberts que inviten al diàleg, la tènue policromia de la carnació, dels cabells, del bigoti i la barba bífida. Aquesta policromia realitzada, molt probablement, en el propi taller de l'escultor suposa, sens dubte, el complement perfecte per aquesta escultura que inclou el cor flamejant, circumdat d'espines, rellevat tènueament i pintat al bell mig del pit de Jesús.

Capella de la Mare de Déu del Carme

La capella de la Mare de Déu del Carme es troba situada a continuació del creuer al cantó de l'epístola. Està presidida per un retaule d'estil neoclàssic fet amb fusta, policromia i restes de pa d'or. Es d'un sol cos i àtic amb fornícula central oberta, a mode de cambril, on trobem l'escultura de la Mare de Déu del Carme representada amb el Nen i Sant Simó Stock. El grup escultòric va ser encarregat per la Confraria de Nostra Senyora del Carme al taller de l'escultor Ramon Pericay pels volts de 1951 essent rector aleshores, Mn. Francisco Rovira Grases. La Verge apareix abillada amb mantellina blanca sobre les espatlles i el Nen a la seva falda; Sant Simó agenollat recull l'escapulari que li ofereix la Mare de Déu.

El sòcol del retaule és llis i s'hi recolza al bell mig la mesa d'altar de fusta amb l'escut de l'ordre dels carmelites del monte Carmelo sobremuntat amb corona reial a la part central. El cos principal està separat de l'àtic per un entaulament amb fris decorat per elements de botànica i decoratius. L'àtic està coronat per un bust del pare etern que molt probablement procedeixi d'algun dels altars moderns que tenia l'església abans de la desfeta de la guerra civil.

Capella de Sant Antoni de Pàdua

El retaule que presideix aquesta capella és de postguerra d'estil neoclàssic fet amb fusta i policromat. Es d'un sol cos amb àtic com el de la capella de la Mare de Déu del Carme. Està compost per un basament o sòcol llis centrat per una mesa d'altar i la fornícula del cos central està presidida per la imatge de Sant Antoni de Pàdua. Va ser adquirida per un grup de devots en compliment d'una promesa feta durant la persecució religiosa amb l'objectiu que es reprengués el culte al Sant. Segons fons documentals, va ser adquirida a un taller d'Olot en finalitzar la guerra, pels volts de 1940, essent rector Mn. Josep Pijoan. Acompanyen al Sant, Sant Tomàs i Sant Bonaventura.

Capella de Santa Maria Magdalena

La capella de de Santa Magdalena està presidida per un retaule de línies senzilles de postguerra que acull una talla excepcional dels volts de 1950 procedent del taller del cèlebre escultor de Reus, Modest Gené que representa a Santa Maria Magdalena. La imatge de la Santa és una obra que, al seu temps, l'artista va haver de rectificar a exigència de la Junta. Pere Calderó fou l'encarregat de donar-li color. La va adquirir un comerciant reusenc, Antonio Sabater, en nom del Sindicat de Fruits Secs, i la va lliurar a la parròquia el 1954.

La imatge de Maria Magdalena acostuma a aparèixer representada en les escenes que fan referència a la crucifixió i l'enterrament de Jesus però a Sant Francesc apareix sola i dempeus amb els cabells solts sostenint entre les seves mans un flascó d'oli o perfums.



TIPUS DOCUMENT Informe	EXPEDIENT GESUR 304/2022	DOCUMENT
ALTRES DADES Codi de verificació: 14624565210455651372 Data d'emissió: 07/08/2023 10:15:20	TIPUS / SUBTIPUS Expedients d'Ordenació Urbanística Modificació Pla Especial	



Delegació

Capella del Sagrat Cor de Maria

L'any 1954, l'Arxiconfraria del Sagrat Cor de Maria va encarregar a l'arquitecte barceloní Pere Benavent el disseny d'altar i retaule que presideix avui aquesta capella, i a l'escultor Josep Espelta Gració, el grup escultòric del Sagrat Cor de Maria. El retaule, de línies senzilles i clara inspiració clàssica està format per un sol cos amb basament o sòcol centrat per una mesa d'altar i un cos central flanquejat per dues columnes amb fornícula que cobricela la representació del Sagrat Cor de Maria. Es tracta d'una talla executada pels volts de 1954 per l'artista Josep Espelta Gració, imatger nascut a Barcelona que s'especialitzà en la talla d'imatges religioses i va treballar per moltes esglésies de Catalunya. Les seves obres aportaren un important esforç a la imatgeria religiosa en mig de la gran demanda en la reconstrucció de moltes esglésies durant la postguerra espanyola. Els seu estil, entre el realisme dramàtic i descarnat de les rèpliques barroques i el classicisme auster més reposat que ell tracta de reinterpretar en la seva obra.

Capella de Sant Pius X

La darrera capella que trobem a sant Francesc al cantó de l'epístola és la de Sant Pius X, nom que va adoptar el cardenal Giuseppe Melchior Sarto quan va ser escollit papa. Els seus comitents foren la Pia Unió de les Maries dels Sagraris Calvaris que pels volts de 1959 encarregaren a l'escultor reusenc Ramon Ferran Pagès la imatge de Sant Pius X que presideix el retaule que dona nom a aquesta capella. Tallat en fusta i policromat, el Sant apareix representat dempeus i abillat amb l'hàbit cardenalici beneït. Apareix presidint un retaule de línies senzilles format per un sol cos amb àtic; el basament està centrat per una mesa d'altar i el cos principal per una fornícula central on hi ha Sant Pius X i a banda i banda, Sant Pasqual Bailón i Sant Vicenç de Paul. El cos principal està separat de l'àtic per un entaulament trencat amb un temple on s'hi ha col·locat una petita talla de Sant Francesc que molt possiblement procedeixi de l'antiga església.



TIPUS DOCUMENT Informe	EXPEDIENT GESUR 304/2022	DOCUMENT
ALTRES DADES Codi de verificació: 14624565210455651372 Data d'emissió: 07/08/2023 10:15:20	TIPUS / SUBTIPUS Expedients d'Ordenació Urbanística Modificació Pla Especial	



Delegació

Proposta de declaració de Bé Cultural d'Interès Local (BCIL)

Entenem que l'església de Sant Francesc d'Assís, de la ciutat de Reus, és un interessant exemple de l'arquitectura barroca de finals del segle XVIII. Les seves característiques, ubicació i relació amb el conjunt de l'antic convent franciscà de Santa Maria de Jesús, un dels conjunts arquitectònics més interessants de l'època a les nostres comarques, fan que sigui important protegir aquest edifici com a Bé Cultural d'Interès Local, d'acord amb el què marca la Llei 9/1993, del patrimoni cultural català.

Els diferents motius que justifiquen la declaració de l'edifici de l'església de Sant Francesc com a Bé Cultural d'Interès Local són el seu valor històric, cultural i religiós, el seu valor arquitectònic, arqueològic i artístic, i per últim, el seu valor simbòlic, identitari i paisatgístic.

- Valor històric, cultural i religiós. El seu origen és anterior a la seva consagració al segle XVIII, essent segurament una de les construccions més antigues fora de muralles. Representa el primer convent de Reus, testimoni de la història i la tradició i espiritualitat franciscana a la ciutat de Reus.
- Valor arquitectònic, arqueològic i artístic. Cal preservar un edifici del segle XVIII que formava part d'un conjunt arquitectònic singular. Al seu subsòl pot haver-hi les restes del primigeni convent del segle XV. D'esglésies conventuals d'aquestes característiques no es conserva res més a la ciutat. El patrimoni artístic que s'hi conserva és una mostra molt interessant de l'art de postguerra on ressalten obres d'artistes locals i forans de cert reconeixement i amb una demanda d'obra considerable.
- Valor simbòlic, identitari i paisatgístic. L'església de Sant Francesc forma part del paisatge històric del tomb de raval i cal consolidar-la com un actiu d'interès per a la ciutat de Reus lligat als diferents indrets d'interès patrimonial que hi ha a la ciutat.



TIPUS DOCUMENT Informe	EXPEDIENT GESUR 304/2022	DOCUMENT
ALTRES DADES Codi de verificació: 14624565210455651372 Data d'emissió: 07/08/2023 10:15:20	TIPUS / SUBTIPUS Expedients d'Ordenació Urbanística Modificació Pla Especial	



Delegació

Bibliografia consultada

ALSINA, Josep. *El convent de Sant Francesc de Reus (1488-1835)*, Associació d'Estudis Reusencs, Reus, 1985.

ANGUERA, Pere. *Història General de Reus*, Ajuntament de Reus, 2003.

FERRE, Mireia. *Pere Calderó. El seu univers pictòric*, Diputació de Tarragona, Tarragona, 2007

FORT, Jaume. *Anales de Reus desde 1860 a nuestros días. Año 1865*, Reus, 1926.

GORT, Ezequiel. "Algunes notes sobre els inicis del convent carmelità de Sant Joan", dins el *Butlletí informatiu de l'Arxiu Municipal de Reus*, núm. 12, 2006, pp. 12-15.

OLESTI, Josep. *Diccionari Biogràfic de Reusencs*, Ajuntament de Reus, Reus, 1991.

SOLÉ, Domènec. *L'obra pública de l'escultor Modest Gené Roig a Reus*, Reus, 2005.

TODA, Eduard. "Los convents de Reus y sa destrucció en 1835", dins la *Revista del Centre de Lectura*, núm. 194-200, Reus, 1929.

TORNÉ, Francesc. *Llibreta per recor de algunes coses més notorias (Reus 1838-1883)*, Departament d'Història Contemporània, Tarragona, 1981.

VILASECA, Lluïsa. "La capilla de la Epifania en el Convento de San Francisco", dins *Reus. Semanario de la Ciudad*, núm. 200, 1956.

VILASECA, Salvador. *La pesta de l'any 1530 i el pintor Jaume Segarra de Reus*, Associació d'Estudis Reusencs, Reus, 1952.

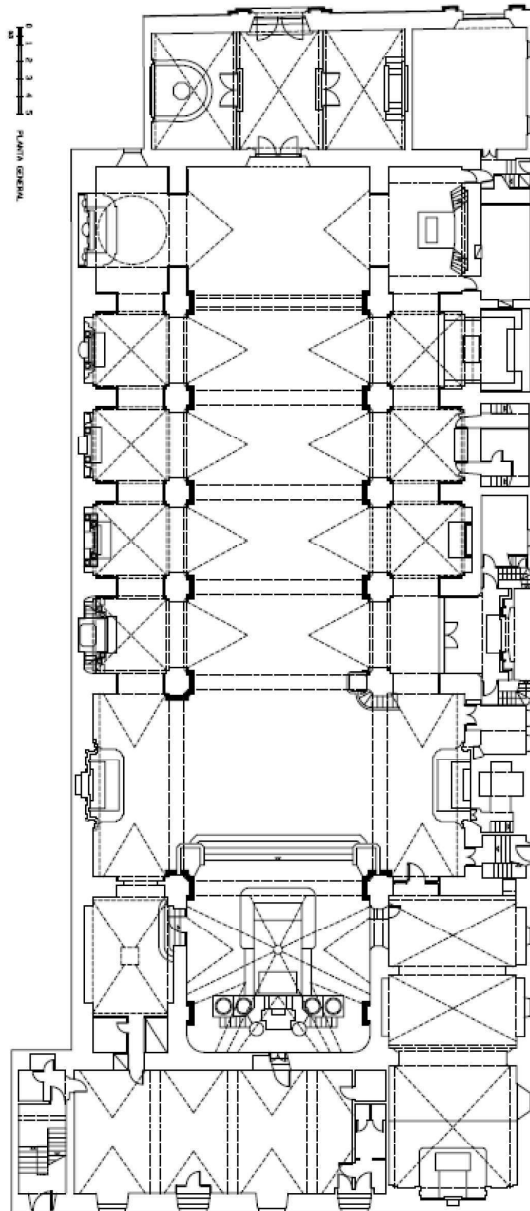


TIPUS DOCUMENT Informe	EXPEDIENT GESUR 304/2022	DOCUMENT
ALTRES DADES Codi de verificació: 14624565210455651372 Data d'emissió: 07/08/2023 10:15:20	TIPUS / SUBTIPUS Expedients d'Ordenació Urbanística Modificació Pla Especial	



Delegació

Plànols i fotografies



ESCALA: 1:500
0 1 2 3 4 5 6 7 8 9 10

SISTEMA DE PLANIFICACIÓ I MAPA DE LOCALITZACIÓ

Aquest document és una còpia autèntica del document electrònic Ref. 14624565210455651372

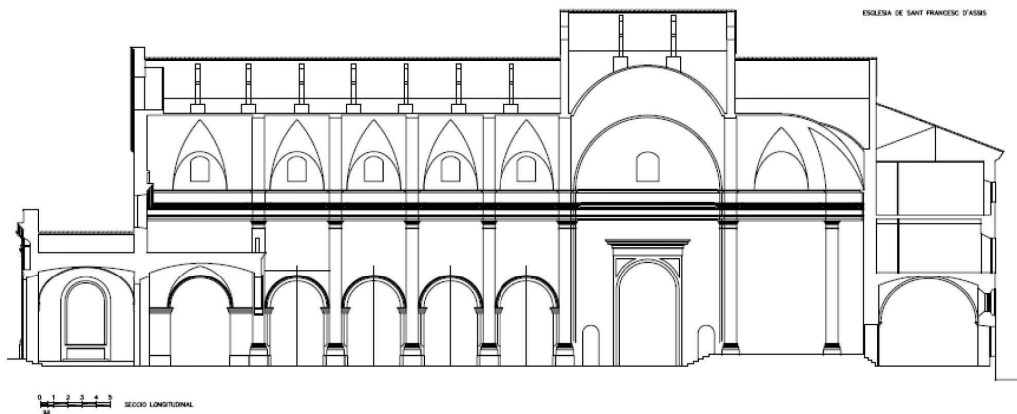
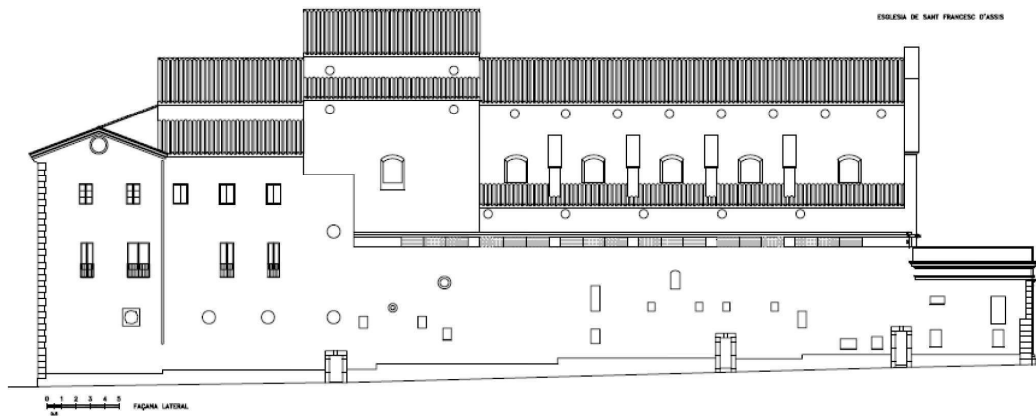
L'autenticitat d'aquest document es pot comprovar a [https://serveis.reus.cat/cve/mitjançant el CVE:14624565210455651372](https://serveis.reus.cat/cve/mitjançant%20el%20CVE:14624565210455651372)



TIPUS DOCUMENT Informe	EXPEDIENT GESUR 304/2022	DOCUMENT
ALTRES DADES Codi de verificació: 14624565210455651372 Data d'emissió: 07/08/2023 10:15:20	TIPUS / SUBTIPUS Expedients d'Ordenació Urbanística Modificació Pla Especial	

ARQUEBISBAT
PATRIMONI CULTURAL

Delegació



Aquest document és una còpia autèntica del document electrònic Ref. 14624565210455651372

L'autenticitat d'aquest document es pot comprovar a <https://serveis.reus.cat/cve/mitjançant el CVE:14624565210455651372>



Pla de Palau, 2 - 43003 TGN - T. 977 251 659
patrimoni@arqtgn.cat - www.arqtgn.cat



TIPUS DOCUMENT Informe	EXPEDIENT GESUR 304/2022	DOCUMENT
ALTRES DADES Codi de verificació: 14624565210455651372 Data d'emissió: 07/08/2023 10:15:20	TIPUS / SUBTIPUS Expedients d'Ordenació Urbanística Modificació Pla Especial	

ARQUEBISBAT

PATRIMONI CULTURAL

Delegació



Vista de l'interior de l'església

Aquest document és una còpia autèntica del document electrònic Ref. 14624565210455651372

L'autenticitat d'aquest document es pot comprovar a [https://serveis.reus.cat/cve/mitjançant el CVE:14624565210455651372](https://serveis.reus.cat/cve/mitjançant%20el%20CVE:14624565210455651372)



Pla de Palau, 2 - 43003 TGN - T. 977 251 659
patrimoni@arqtgn.cat - www.arqtgn.cat



TIPUS DOCUMENT Informe	EXPEDIENT GESUR 304/2022	DOCUMENT
ALTRES DADES Codi de verificació: 14624565210455651372 Data d'emissió: 07/08/2023 10:15:20	TIPUS / SUBTIPUS Expedients d'Ordenació Urbanística Modificació Pla Especial	

ARQUEBISBAT
PATRIMONI CULTURAL

Delegació



Vista de l'interior des del presbiteri

Aquest document és una còpia autèntica del document electrònic Ref. 14624565210455651372

L'autenticitat d'aquest document es pot comprovar a [https://serveis.reus.cat/cve/mitjançant el CVE:14624565210455651372](https://serveis.reus.cat/cve/mitjançant%20el%20CVE:14624565210455651372)



TIPUS DOCUMENT Informe	EXPEDIENT GESUR 304/2022	DOCUMENT
ALTRES DADES Codi de verificació: 14624565210455651372 Data d'emissió: 07/08/2023 10:15:20	TIPUS / SUBTIPUS Expedients d'Ordenació Urbanística Modificació Pla Especial	

ARQUEBISBAT

PATRIMONI CULTURAL

Delegació



Vista de la nau central i lateral

Aquest document és una còpia autèntica del document electrònic Ref. 14624565210455651372

L'autenticitat d'aquest document es pot comprovar a [https://serveis.reus.cat/cve/mitjançant el CVE:14624565210455651372](https://serveis.reus.cat/cve/mitjançant%20el%20CVE:14624565210455651372)



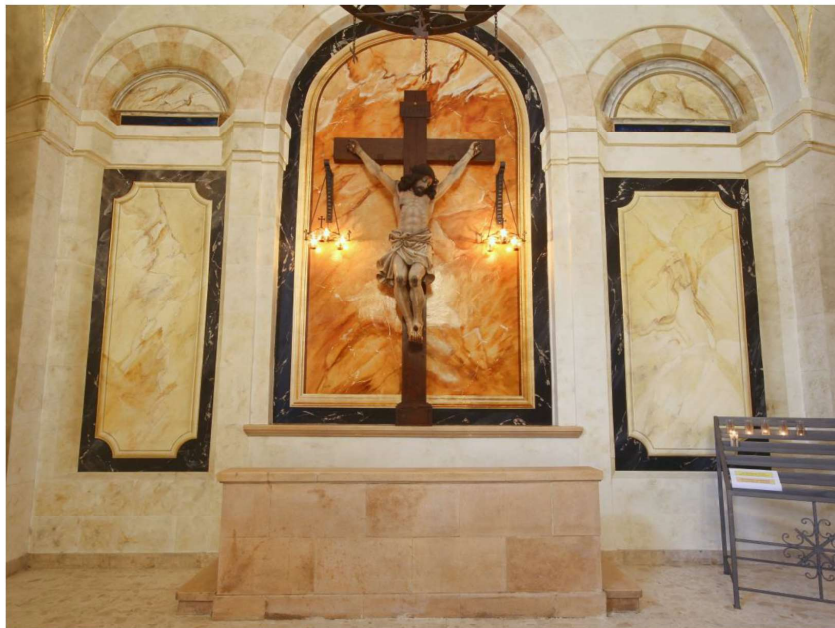
Pla de Palau, 2 - 43003 TGN - T. 977 251 659
patrimoni@arqtgn.cat - www.arqtgn.cat



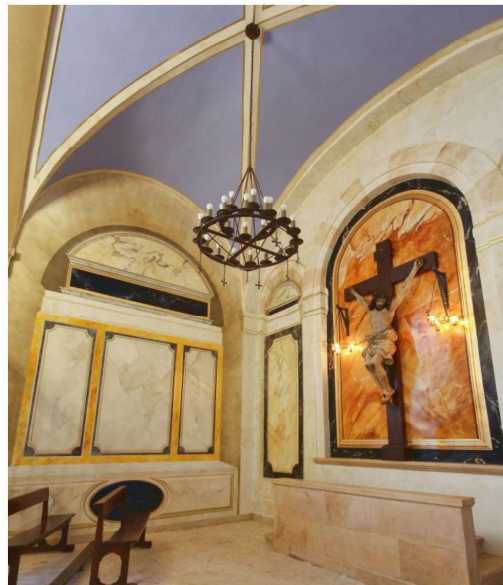
TIPUS DOCUMENT Informe	EXPEDIENT GESUR 304/2022	DOCUMENT
ALTRES DADES Codi de verificació: 14624565210455651372 Data d'emissió: 07/08/2023 10:15:20	TIPUS / SUBTIPUS Expedients d'Ordenació Urbanística Modificació Pla Especial	

ARQUEBISBAT
PATRIMONI CULTURAL

Delegació



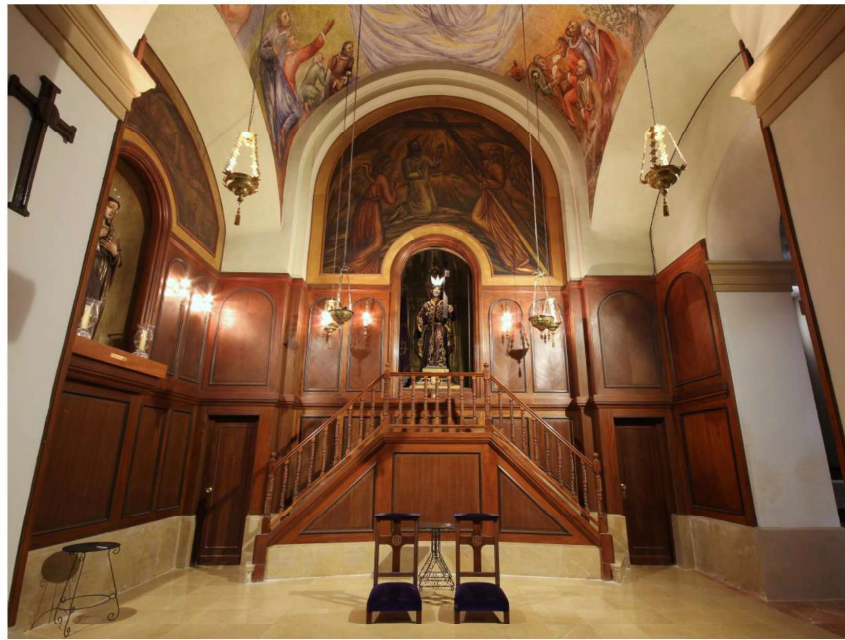
Capella del Sant Crist.



TIPUS DOCUMENT Informe	EXPEDIENT GESUR 304/2022	DOCUMENT
ALTRES DADES Codi de verificació: 14624565210455651372 Data d'emissió: 07/08/2023 10:15:20	TIPUS / SUBTIPUS Expedients d'Ordenació Urbanística Modificació Pla Especial	

ARQUEBISBAT
PATRIMONI CULTURAL

Delegació



Capella de Nostre Pare Jesús de la Passió



Aquest document és una còpia autèntica del document electrònic Ref. 14624565210455651372

L'autenticitat d'aquest document es pot comprovar a <https://serveis.reus.cat/cve/mitjançant el CVE:14624565210455651372>

 Pla de Palau, 2 - 43003 TGN - T. 977 251 659
patrimoni@arqtgn.cat - www.arqtgn.cat



TIPUS DOCUMENT Informe	EXPEDIENT GESUR 304/2022	DOCUMENT
ALTRES DADES Codi de verificació: 14624565210455651372 Data d'emissió: 07/08/2023 10:15:20	TIPUS / SUBTIPUS Expedients d'Ordenació Urbanística Modificació Pla Especial	

ARQUEBISBAT
PATRIMONI CULTURAL

Delegació



Capella de Sant Carlos Borromeu

Aquest document és una còpia autèntica del document electrònic Ref. 14624565210455651372

L'autenticitat d'aquest document es pot comprovar a <https://serveis.reus.cat/cve/mitjançant el CVE:14624565210455651372>



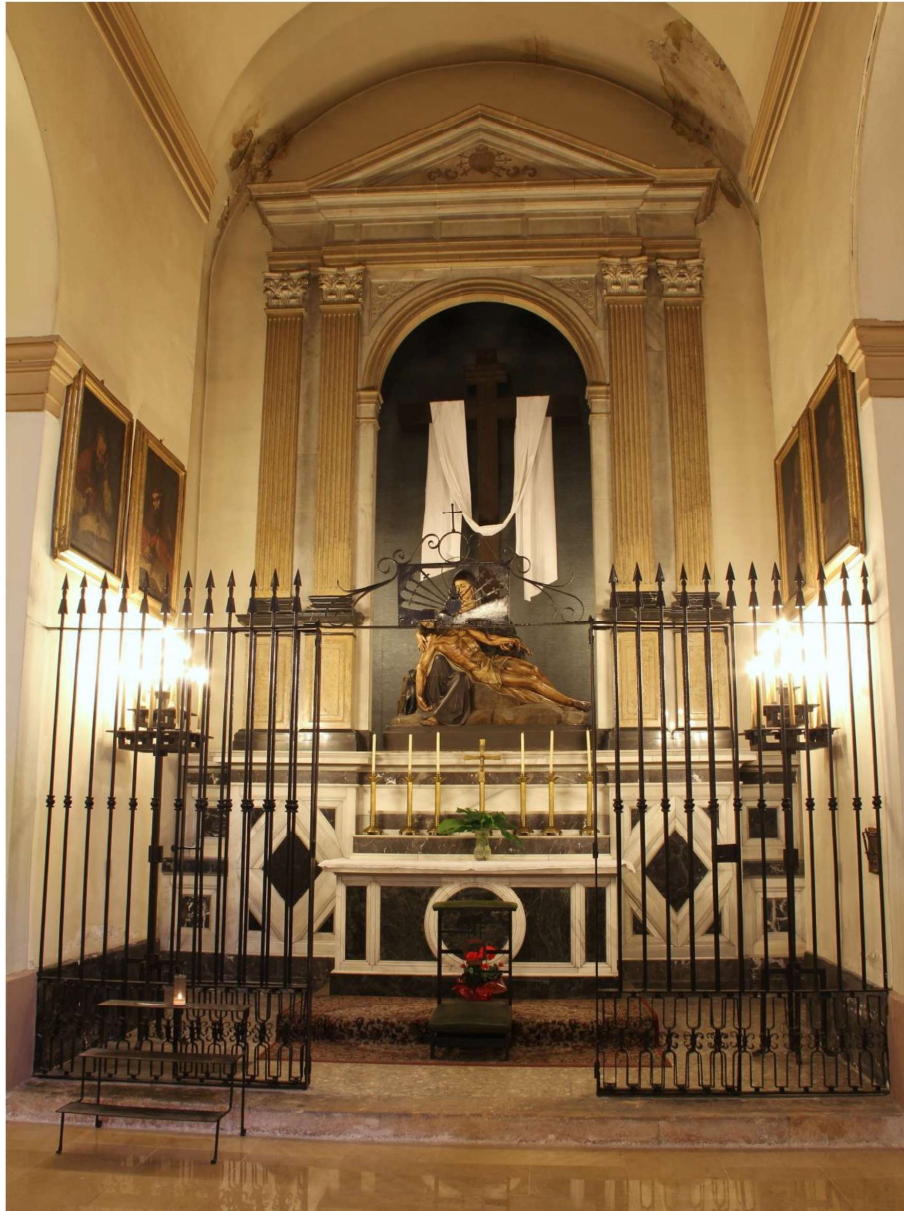
Pla de Palau, 2 - 43003 TGN - T. 977 251 659
patrimoni@arqtgn.cat - www.arqtgn.cat



TIPUS DOCUMENT Informe	EXPEDIENT GESUR 304/2022	DOCUMENT
ALTRES DADES Codi de verificació: 14624565210455651372 Data d'emissió: 07/08/2023 10:15:20	TIPUS / SUBTIPUS Expedients d'Ordenació Urbanística Modificació Pla Especial	

ARQUEBISBAT
PATRIMONI CULTURAL

Delegació



Capella de la Mare de Déu dels Dolors

Aquest document és una còpia autèntica del document electrònic Ref. 14624565210455651372

L'autenticitat d'aquest document es pot comprovar a [https://serveis.reus.cat/cve/mitjançant el CVE:14624565210455651372](https://serveis.reus.cat/cve/mitjançant%20el%20CVE:14624565210455651372)

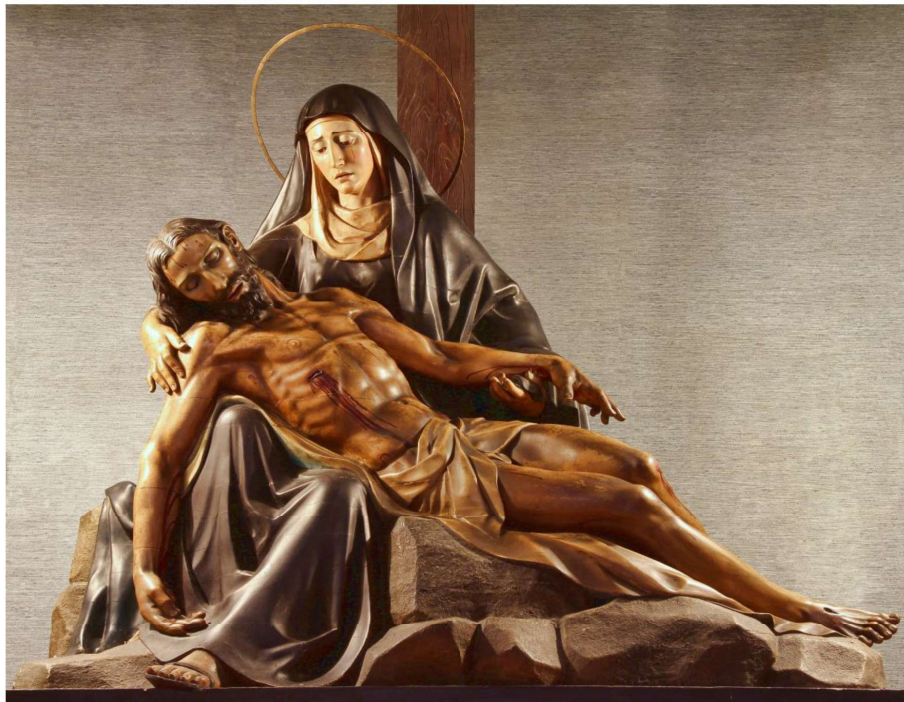
 Pla de Palau, 2 - 43003 TGN - T. 977 251 659
patrimoni@arqtgn.cat - www.arqtgn.cat



TIPUS DOCUMENT Informe	EXPEDIENT GESUR 304/2022	DOCUMENT
ALTRES DADES Codi de verificació: 14624565210455651372 Data d'emissió: 07/08/2023 10:15:20	TIPUS / SUBTIPUS Expedients d'Ordenació Urbanística Modificació Pla Especial	

ARQUEBISBAT
PATRIMONI CULTURAL

Delegació



Grup escultòric de la Pietat

Aquest document és una còpia autèntica del document electrònic Ref. 14624565210455651372

L'autenticitat d'aquest document es pot comprovar a <https://serveis.reus.cat/cve/mitjançant el CVE:14624565210455651372>



TIPUS DOCUMENT Informe	EXPEDIENT GESUR 304/2022	DOCUMENT
ALTRES DADES Codi de verificació: 14624565210455651372 Data d'emissió: 07/08/2023 10:15:20	TIPUS / SUBTIPUS Expedients d'Ordenació Urbanística Modificació Pla Especial	

ARQUEBISBAT
PATRIMONI CULTURAL

Delegació



Capella de la Immaculada

Aquest document és una còpia autèntica del document electrònic Ref. 14624565210455651372

L'autenticitat d'aquest document es pot comprovar a <https://serveis.reus.cat/cve/mitjançant el CVE:14624565210455651372>

 Pla de Palau, 2 - 43003 TGN - T. 977 251 659
patrimoni@arqtgn.cat - www.arqtgn.cat



TIPUS DOCUMENT Informe	EXPEDIENT GESUR 304/2022	DOCUMENT
ALTRES DADES Codi de verificació: 14624565210455651372 Data d'emissió: 07/08/2023 10:15:20	TIPUS / SUBTIPUS Expedients d'Ordenació Urbanística Modificació Pla Especial	

ARQUEBISBAT

PATRIMONI CULTURAL

Delegació



Imatge de la Immaculada

Aquest document és una còpia autèntica del document electrònic Ref. 14624565210455651372

L'autenticitat d'aquest document es pot comprovar a <https://serveis.reus.cat/cve/mitjançant el CVE:14624565210455651372>



TIPUS DOCUMENT Informe	EXPEDIENT GESUR 304/2022	DOCUMENT
ALTRES DADES Codi de verificació: 14624565210455651372 Data d'emissió: 07/08/2023 10:15:20	TIPUS / SUBTIPUS Expedients d'Ordenació Urbanística Modificació Pla Especial	

ARQUEBISBAT
PATRIMONI CULTURAL

Delegació



Capella del Santíssim

Aquest document és una còpia autèntica del document electrònic Ref. 14624565210455651372

L'autenticitat d'aquest document es pot comprovar a <https://serveis.reus.cat/cve/mitjançant el CVE:14624565210455651372>



TIPUS DOCUMENT Informe	EXPEDIENT GESUR 304/2022	DOCUMENT
ALTRES DADES Codi de verificació: 14624565210455651372 Data d'emissió: 07/08/2023 10:15:20	TIPUS / SUBTIPUS Expedients d'Ordenació Urbanística Modificació Pla Especial	

ARQUEBISBAT
PATRIMONI CULTURAL

Delegació



Retaule de Sant Francesc. Altar major

Aquest document és una còpia autèntica del document electrònic Ref. 14624565210455651372

L'autenticitat d'aquest document es pot comprovar a <https://serveis.reus.cat/cve/mitjançant el CVE:14624565210455651372>



TIPUS DOCUMENT Informe	EXPEDIENT GESUR 304/2022	DOCUMENT
ALTRES DADES Codi de verificació: 14624565210455651372 Data d'emissió: 07/08/2023 10:15:20	TIPUS / SUBTIPUS Expedients d'Ordenació Urbanística Modificació Pla Especial	

ARQUEBISBAT
PATRIMONI CULTURAL

Delegació



Vista del retaule de l'altar major

Aquest document és una còpia autèntica del document electrònic Ref. 14624565210455651372

L'autenticitat d'aquest document es pot comprovar a [https://serveis.reus.cat/cve/mitjançant el CVE:14624565210455651372](https://serveis.reus.cat/cve/mitjançant%20el%20CVE:14624565210455651372)



Pla de Palau, 2 - 43003 TGN - T. 977 251 659
patrimoni@arqtgn.cat - www.arqtgn.cat



TIPUS DOCUMENT Informe	EXPEDIENT GESUR 304/2022	DOCUMENT
ALTRES DADES Codi de verificació: 14624565210455651372 Data d'emissió: 07/08/2023 10:15:20	TIPUS / SUBTIPUS Expedients d'Ordenació Urbanística Modificació Pla Especial	

ARQUEBISBAT
PATRIMONI CULTURAL

Delegació



Capella del Sagrat Cor

Aquest document és una còpia autèntica del document electrònic Ref. 14624565210455651372

L'autenticitat d'aquest document es pot comprovar a <https://serveis.reus.cat/cve/mitjançant el CVE:14624565210455651372>

 Pla de Palau, 2 - 43003 TGN - T. 977 251 659
patrimoni@arqtgn.cat - www.arqtgn.cat



TIPUS DOCUMENT Informe	EXPEDIENT GESUR 304/2022	DOCUMENT
ALTRES DADES Codi de verificació: 14624565210455651372 Data d'emissió: 07/08/2023 10:15:20	TIPUS / SUBTIPUS Expedients d'Ordenació Urbanística Modificació Pla Especial	

ARQUEBISBAT
PATRIMONI CULTURAL

Delegació



Capella de la Mare de Déu del Carme

Aquest document és una còpia autèntica del document electrònic Ref. 14624565210455651372

L'autenticitat d'aquest document es pot comprovar a <https://serveis.reus.cat/cve/mitjançant el CVE:14624565210455651372>

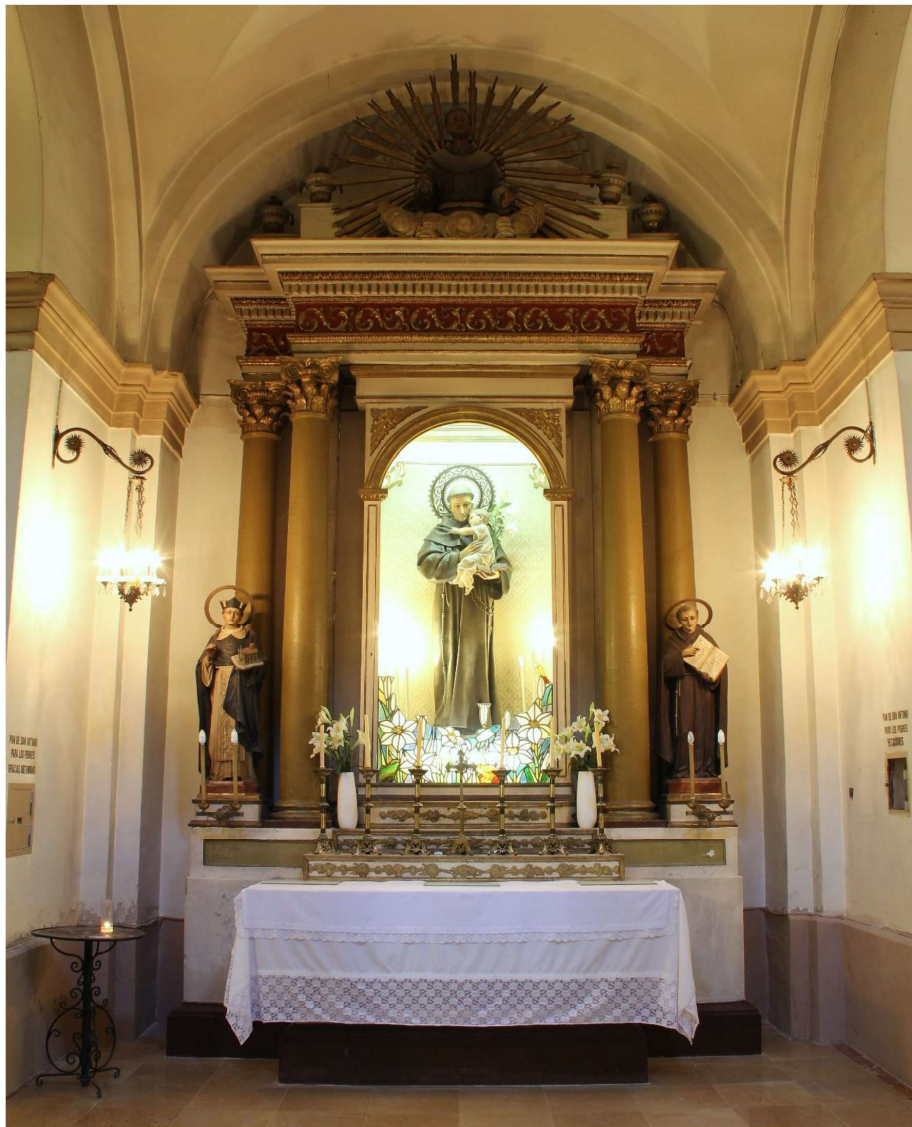
 Pla de Palau, 2 - 43003 TGN - T. 977 251 659
patrimoni@arqtgn.cat - www.arqtgn.cat



TIPUS DOCUMENT Informe	EXPEDIENT GESUR 304/2022	DOCUMENT
ALTRES DADES Codi de verificació: 14624565210455651372 Data d'emissió: 07/08/2023 10:15:20	TIPUS / SUBTIPUS Expedients d'Ordenació Urbanística Modificació Pla Especial	

ARQUEBISBAT
PATRIMONI CULTURAL

Delegació



Capella de Sant Antoni de Pàdua

Aquest document és una còpia autèntica del document electrònic Ref. 14624565210455651372

L'autenticitat d'aquest document es pot comprovar a <https://serveis.reus.cat/cve/mitjançant el CVE:14624565210455651372>

 Pla de Palau, 2 - 43003 TGN - T. 977 251 659
patrimoni@arqtgn.cat - www.arqtgn.cat



TIPUS DOCUMENT Informe	EXPEDIENT GESUR 304/2022	DOCUMENT
ALTRES DADES Codi de verificació: 14624565210455651372 Data d'emissió: 07/08/2023 10:15:20	TIPUS / SUBTIPUS Expedients d'Ordenació Urbanística Modificació Pla Especial	

ARQUEBISBAT
PATRIMONI CULTURAL

Delegació



Capella de Santa Maria Magdalena

Aquest document és una còpia autèntica del document electrònic Ref. 14624565210455651372

L'autenticitat d'aquest document es pot comprovar a <https://serveis.reus.cat/cve/mitjançant el CVE:14624565210455651372>

 Pla de Palau, 2 - 43003 TGN - T. 977 251 659
patrimoni@arqtgn.cat - www.arqtgn.cat



TIPUS DOCUMENT Informe	EXPEDIENT GESUR 304/2022	DOCUMENT
ALTRES DADES Codi de verificació: 14624565210455651372 Data d'emissió: 07/08/2023 10:15:20	TIPUS / SUBTIPUS Expedients d'Ordenació Urbanística Modificació Pla Especial	

ARQUEBISBAT
PATRIMONI CULTURAL

Delegació



Capella de l'Immaculat Cor de Maria

Aquest document és una còpia autèntica del document electrònic Ref. 14624565210455651372

L'autenticitat d'aquest document es pot comprovar a [https://serveis.reus.cat/cve/mitjançant el CVE:14624565210455651372](https://serveis.reus.cat/cve/mitjançant%20el%20CVE:14624565210455651372)



TIPUS DOCUMENT Informe	EXPEDIENT GESUR 304/2022	DOCUMENT
ALTRES DADES Codi de verificació: 14624565210455651372 Data d'emissió: 07/08/2023 10:15:20	TIPUS / SUBTIPUS Expedients d'Ordenació Urbanística Modificació Pla Especial	

ARQUEBISBAT
PATRIMONI CULTURAL

Delegació



Capella de Sant Pius X

Aquest document és una còpia autèntica del document electrònic Ref. 14624565210455651372

L'autenticitat d'aquest document es pot comprovar a [https://serveis.reus.cat/cve/mitjançant el CVE:14624565210455651372](https://serveis.reus.cat/cve/mitjançant%20el%20CVE:14624565210455651372)



TIPUS DOCUMENT Informe	EXPEDIENT GESUR 304/2022	DOCUMENT
ALTRES DADES Codi de verificació: 14624565210455651372 Data d'emissió: 07/08/2023 10:15:20	TIPUS / SUBTIPUS Expedients d'Ordenació Urbanística Modificació Pla Especial	

ARQUEBISBAT
PATRIMONI CULTURAL

Delegació



Capella del Baptisteri

Aquest document és una còpia autèntica del document electrònic Ref. 14624565210455651372

L'autenticitat d'aquest document es pot comprovar a [https://serveis.reus.cat/cve/mitjançant el CVE:14624565210455651372](https://serveis.reus.cat/cve/mitjançant%20el%20CVE:14624565210455651372)



Pla de Palau, 2 - 43003 TGN - T. 977 251 659
patrimoni@arqtgn.cat - www.arqtgn.cat

