

**Pla Especial de
Protecció del
Patrimoni
Arquitectònic,
Històricoartístic
i Natural de Reus**

Codi fitxa	E-276	Data actualització fitxa	07/07/2004
Denominació	-		
Illa	0101003	Parcel·la	9421003
Adreça	Santa Anna (raval de), 33		
Tipologia i estil	Residencial de renda		
Any	-		
Estat conservació	Bo		
Autor	-		
Ús predominant actual	Residencial		
Tipus de propietat	-		

C

Informació urbanística

PGOM:

ZONA I. NUCLI HISTÒRIC (art. 172)

Definició: sectors de sòl urbà corresponents al nucli antic o centre històric.

Desenvolupament: segons les determinacions del PER del Casc Antic de Reus.

PER del Casc Antic de Reus:

Usos permesos: definits al Títol IV Ordenances d'ús del PER, arts. 61 a 66. Són els d'equipaments, residencial (només a les plantes superiors), productives i econòmiques (base dels edificis, excepte oficines, el qual es pot situar també a les plantes superiors).

Sup parcel·la	90,09m ²	Ocup real parcel·la	90,09m ²	Ocup permesa parcel·la	90,09m ²	Dif ocupació	0m ²
Sostre edificat	416,89m ²	Sostre edificable	450,45m ²	Dif sostre	-33,56m ²		
Nº plantes edificades	5	Nº plantes permeses	5	Dif nº plantes	0		
		Altura edificable	6+9,50m				

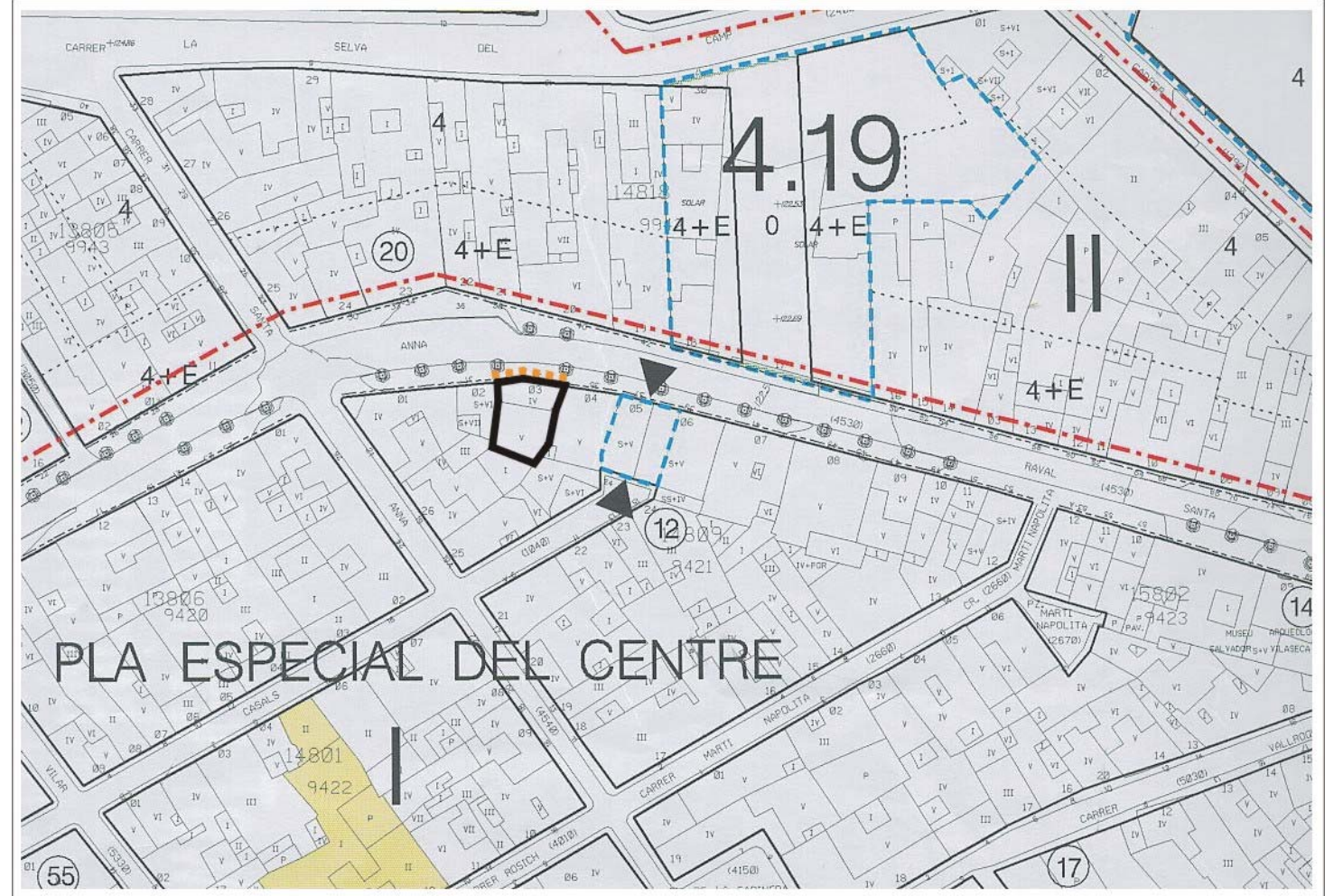
Conclusions urbanístiques i patrimonials

La protecció afecta la façana.

Ha esgotat l'ocupació màxima permesa de parcel·la i el nombre màxim de plantes permeses però no el sostre edificable.

D'acord amb l'article 33 de les Normes d'aquest Pla Especial, no es pot realitzar cap augment de sostre ni volum al no constituir una unitat mínima d'habitatge (100 m² sostre construït).

Com que té un nivell de protecció "C", es poden realitzar en aquest element les obres i intervencions assenyalades en l'art. 29 de les NNUU del present Pla Especial de Protecció del Patrimoni.



Planejament actual i catalogació

Santa Anna (raval), 33

E-276

Edifici d'habitatges entre mitgeres, "casa de veïns", de planta baixa i tres pisos. Hi ha una distinció molt evident entre la planta baixa comercial amb obertures grans i les plantes pis unificades per un arrebossat que va marcant franges horitzontals. Les obertures practicades són totes balconeres. A la planta baixa es componen de manera correguda, a la segona i tercera de manera aïllada i, a més, es va reduint el vol quan es guanya alçada. Els balcons són lloses de pedra amb barana de fundició. L'edifici es troba coronat per una cornisa i per un amplit d'obra per sobre de la mateixa.

Bibliografia i documentació:

AAV: Ordenances del Pla Especial de Reforma del Casc Antic de Reus.

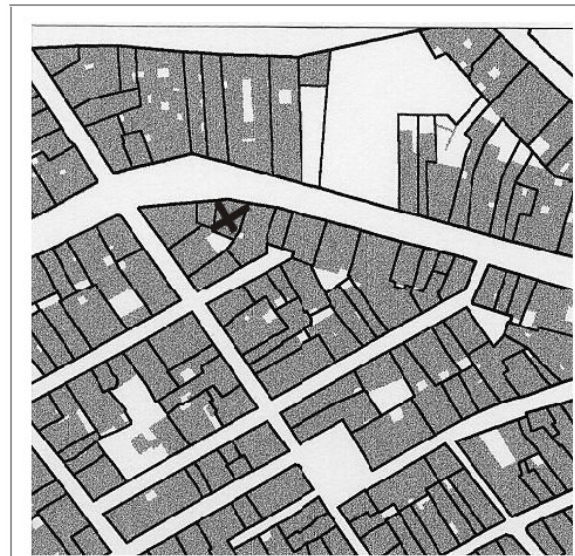
AHMR. Expedient 1928. Desguàs a la claveguera.



Fotografia



Fotoplà



Fons - Figura



Altres informacions

**Pla Especial de
Protecció del
Patrimoni
Arquitectònic,
Històricoartístic
i Natural de Reus**

E D I F I C I S I I M M O B L E S A M B V A L O R P A T R I M O N I A L			
Codi fitxa	E-277	Data actualització fitxa	07/07/2004
Denominació	-		
Illa	0101003	Parcel·la	9421007
Adreça	Santa Anna (raval de), 41		
Nivell de protecció	Tipologia i estil	Residencial de renda	
	Any	-	
	Estat conservació	Bo	
	Autor	-	
	Ús predominant actual	Residencial i comercial	
	Tipus de propietat	-	

C

Informació urbanística

PGOM:

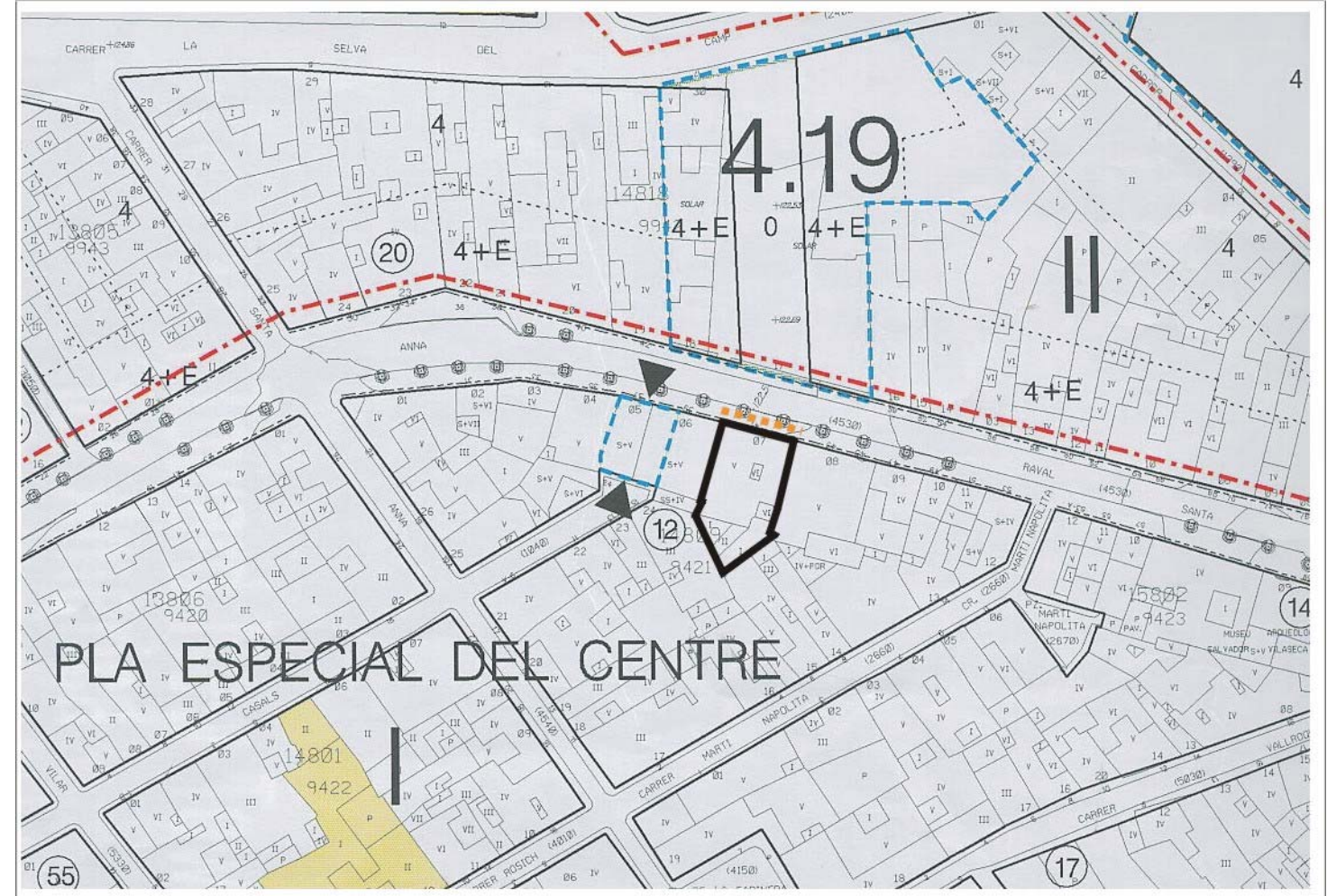
ZONA I. NUCLI HISTÒRIC (art. 172)

Definició: sectors de sòl urbà corresponents al nucli antic o centre històric.

Desenvolupament: segons les determinacions del PER del Casc Antic de Reus.

PER del Casc Antic de Reus:

Usos permesos: definits al Títol IV Ordenances d'ús del PER, arts. 61 a 66. Són els d'equipaments, residencial (només a les plantes superiors), productives i econòmiques (base dels edificis, excepte oficines, el qual es pot situar també a les plantes superiors).



Planejament actual i catalogació

Sup parcel·la	195,33m2				
Ocup real parcel·la	195,33m2	Ocup permesa parcel·la	195,33m2	Dif ocupació	0m2
Sostre edificat	788,78m2	Sostre edificable	504,40m2	Dif sostre	+284,38m2
Nº plantes edificades	5	Nº plantes permeses	5	Dif nº plantes	0
		Altura edificable	6+9,50m		

Conclusions urbanístiques i patrimonials

La protecció afecta la façana.

Ha esgotat el nombre màxim de plantes permeses, esgota l'ocupació màxima de la parcel·la i excedeix el sostre edificable. Per tant, no es pot augmentar sostre ni volum.

Com que té un nivell de protecció "C", es poden realitzar en aquest element les obres i intervencions assenyalades en l'art. 29 de les NNUU del present Pla Especial de Protecció del Patrimoni.

Se suggereix l'eliminació dels afegits discordants a la façana i la restitució al seu aspecte original.

Santa Anna (raval), 41

E-277

Edifici d'habitatges entre mitgeres, "casa de veïns", de planta baixa i quatre pisos. Les seves obertures es distribueixen a la façana en grups de tres per planta. La planta baixa està destinada a botigues amb obertures més grans i amb arcs rebaixats. Aquests forats queden emmarcats per la balconada contínua de la planta superior.

A la planta primera comença la distribució de forats i balcons corresponent als habitatges. Cada planta queda remarcada per una distinció en façana de la línia d'imposta. La coronació de l'edifici es realitza de manera molt lineal.

Al tractament de la façana es distingeix un acabat amb un arrebossat i estucat llis a excepció dels elements que marquen les impostes. Els balcons són lloses de pedra amb baranes de fundició, i el disseny es repeteix per a totes les plantes.

Bibliografia i documentació:

AAV: Ordenances del Pla Especial de Reforma del Casc Antic de Reus.

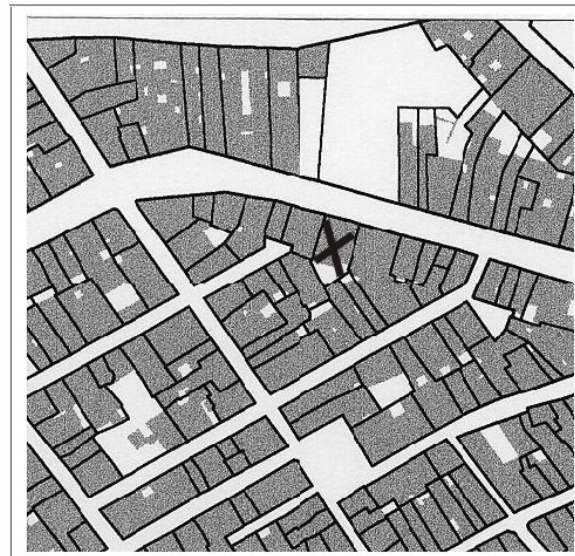
AHMR. Expedient 1919. Canviar lleixes.



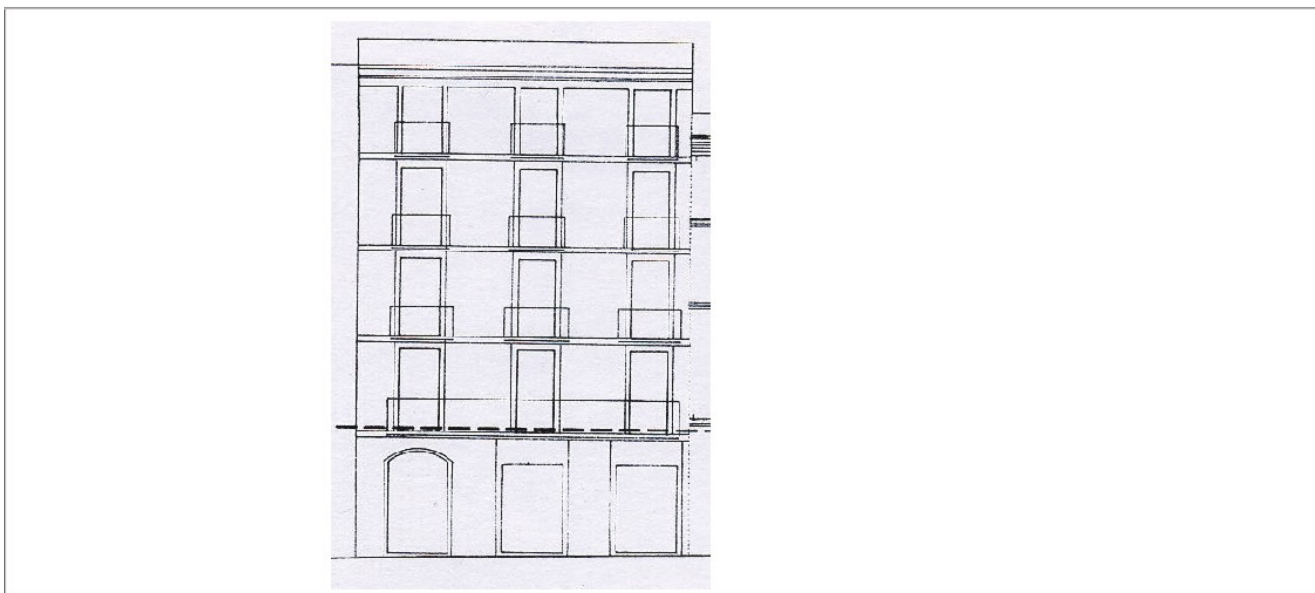
Fotografia



Fotoplà



Fons - Figura



Altres informacions

**Pla Especial de
Protecció del
Patrimoni
Arquitectònic,
Històricoartístic
i Natural de Reus**

E D I F I C I S I I M M O B L E S A M B V A L O R P A T R I M O N I A L			
Codi fitxa	E-278	Data actualització fitxa	07/07/2004
Denominació	-		
Illa	0101003	Parcel·la	9421009
Adreça	Santa Anna (raval de), 47		
Nivell de protecció	Tipologia i estil Residencial de renda d'estil modernista		
	Any 1900		
	Estat conservació Regular		
	Autor Pau Monguió Segura/Pere Caselles Tarrats		
	Ús predominant actual Residencial		
	Tipus de propietat Vertical		

C

Informació urbanística

PGOM:

ZONA I. NUCLI HISTÒRIC (art. 172)

Definició: sectors de sòl urbà corresponents al nucli antic o centre històric.

Desenvolupament: segons les determinacions del PER del Casc Antic de Reus.

PER del Casc Antic de Reus:

Usos permesos: definits al Títol IV Ordenances d'ús del PER, arts. 61 a 66. Són els d'equipaments, residencial (només a les plantes superiors), productives i econòmiques (base dels edificis, excepte oficines, el qual es pot situar també a les plantes superiors).

Sup parcel·la	91m2	Ocup real parcel·la	91m2	Ocup permesa parcel·la	91m2	Dif ocupació	0m2
Sostre edificat	401m2	Sostre edificable	421,65m2	Dif sostre	-20,65m2		
Nº plantes edificades	5	Nº plantes permeses	5	Dif nº plantes	0		
		Altura edificable	6+9,50m				

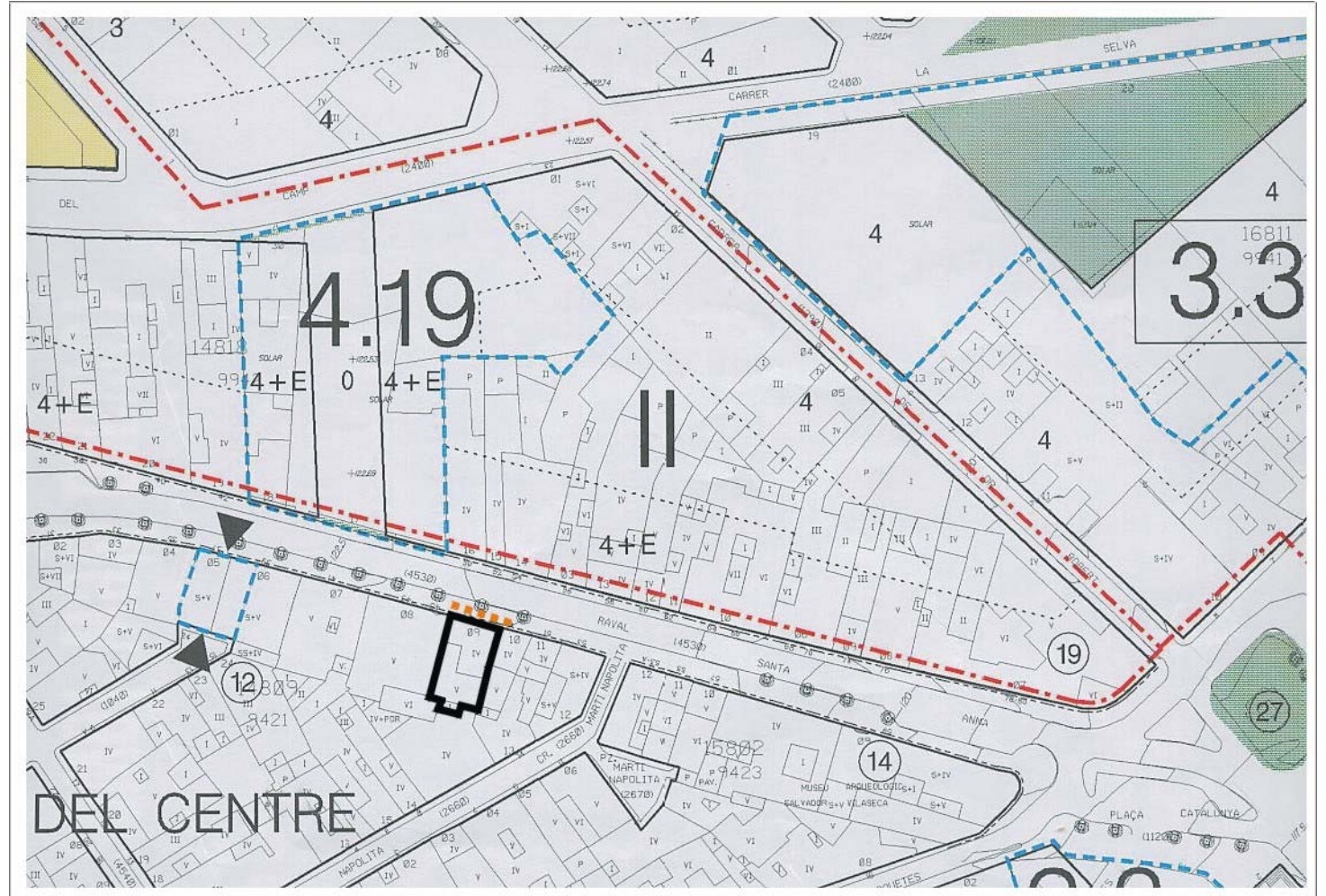
Conclusions urbanístiques i patrimonials

La protecció afecta la façana.

Ha esgotat l'ocupació de la parcel·la, i el nombre de plantes permeses, però no el sostre edificable.

D'acord amb l'article 33 de les Normes d'aquest Pla Especial, no es pot realitzar cap augment de sostre ni volum al no constituir una unitat mínima d'habitatge (100 m² sostre construït).

Com que té un nivell de protecció "C", es poden realitzar en aquest element les obres i intervencions assenyalades en l'art. 29 de les NNUU del present Pla Especial de Protecció del Patrimoni.



Planejament actual i catalogació

Santa Anna (raval), 47

E-278

Edifici de planta baixa i tres pisos d'estil modernista. Destaquen els balcons que són correguts al primer pis i de tres unitats en el segon i el tercer. Als capitells dels pilars de la planta baixa hi trobem la representació geomètrica de grups de roses, emmarcades per volutes invertides. A la resta de les plantes els emmarcaments de les obertures dels balcons són decorats amb formes vegetals geomètriques. Al coronament de l'edifici també hi trobem una important decoració amb treballs escultòrics.

Els dintells de cada una de les portes balconeres tenen motlures i dibuixos esculpits, la qual cosa dona a l'edifici riquesa ornamental.

Bibliografia i documentació:

AAV: *67 Façanes modernistes de Reus*. Escola Taller Mas Carandell. Reus, 1995.

AAV: *Ordenances del Pla Especial de Reforma del Casc Antic de Reus*.

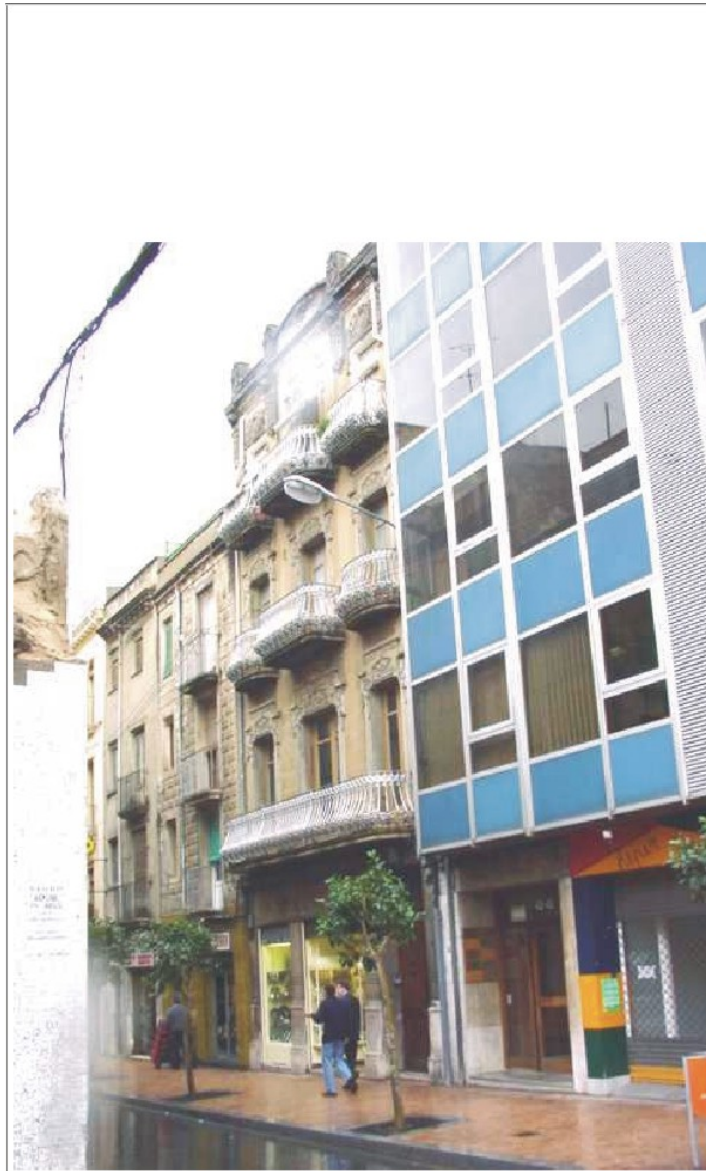
AHMR. Expedient 74/1912. Reedificació façana.

AMIGÓ, Ramon: *De ravals endins*. Tarragona, Diari de Tarragona, 1993.

ANGUERA, Pere: *Urbanisme i arquitectura de Reus*. Reus, Fundació Caixa de Pensions, 1988.

GORT, Ezequiel; GORT, Josep Maria: *Reus: la formació d'una ciutat*. Reus, Ajuntament de Reus-Carrutxa, 1987.

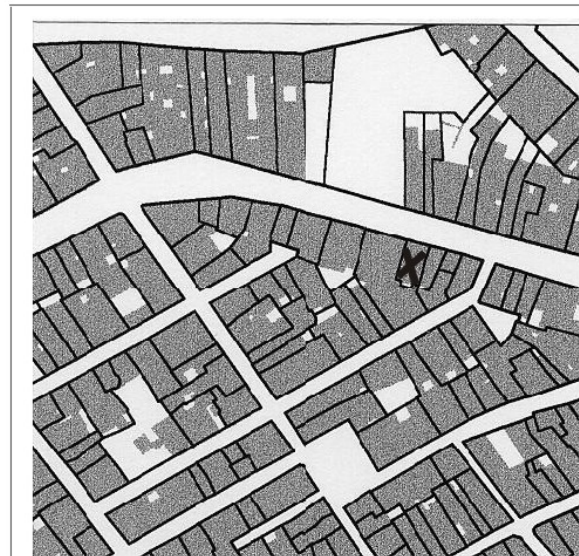
MARCH, Jordi: *Catàleg de l'Arquitectura Modernista de Reus*. Ajuntament de Reus; Universitat de Barcelona. Reus, setembre 2001. Document inèdit.



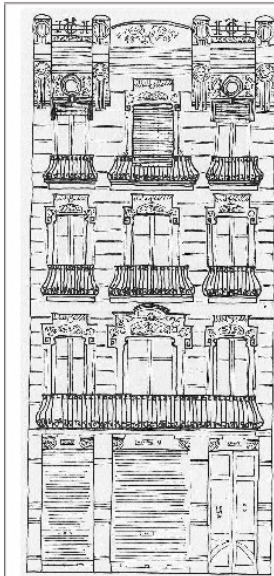
Fotografia



Fotoplà



Fons - Figura



Altres informacions

**Pla Especial de
Protecció del
Patrimoni
Arquitectònic,
Històricoartístic
i Natural de Reus**

E D I F I C I S I I M M O B L E S A M B V A L O R P A T R I M O N I A L			
Codi fitxa	E-279	Data actualització fitxa	07/07/2004
Denominació	Antic Banc d'Espanya		
Illa	0101002	Parcel·la	9423009
Adreça	Santa Anna (raval de), 59		
Nivell de protecció	Tipologia i estil Edifici d'oficines reconvertit en museu		
	Any 1890-1903		
	Estat conservació Bo		
	Autor Pere Caselles i Tarrats		
	Ús predominant actual Equipament (museu)		
	Tipus de propietat Pública		

C

Informació urbanística

PGOM:

ZONA I. NUCLI HISTÒRIC (art. 172)

Definició: sectors de sòl urbà corresponents al nucli antic o centre històric.

Desenvolupament: segons les determinacions del PER del Casc Antic de Reus.

PER del Casc Antic de Reus:

Usos permesos: definits al Títol IV Ordenances d'ús del PER, arts. 61 a 66. Són els d'equipaments, residencial (només a les plantes superiors), productives i econòmiques (base dels edificis, excepte oficines, el qual es pot situar també a les plantes superiors).

Protegit pel PER: Capítol quart, Art.56: "Protecció individualitzada d'edificis i conjunts" i Art. 57 "Conservació de nivell 1 del PER del Casc Antic de Reus" que protegeix els edificis de caràcter singular i d'un gran valor arquitectònic, històric o cultural, considerats com a monuments. És la fitxa 14.

Obres permeses. Només podran ser objecte d'obres de restauració per tal de restituir-los a les condicions originals.

Només s'admetrà la substitució de l'ús actual en el supòsit de que l'ús previst sigui públic.

Catalogada per les Normes Subsidiàries Provincials.

Sup parcel·la	570m2	Ocup real parcel·la	551m2	Ocup permesa parcel·la	570m2	Dif ocupació	-19m2
Sostre edificat	2155m2	Sostre edificable	2849,95m2	Dif sostre	-694,95m2		
Nº plantes edificades	4	Nº plantes permeses	5	Dif nº plantes	-1		
		Altura edificable	6+9,50m				

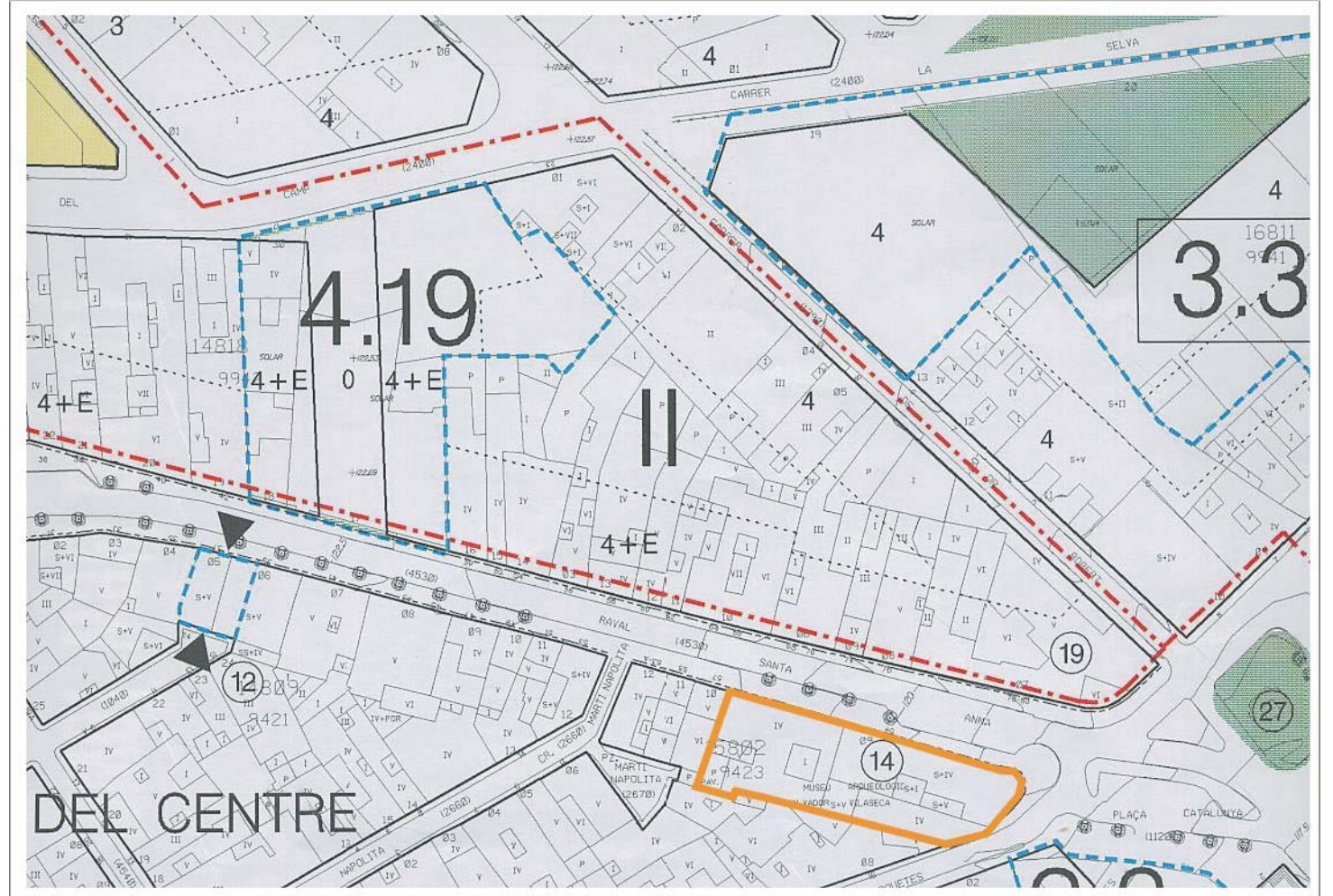
Conclusions urbanístiques i patrimonials

La protecció afecta l'arquitectura original de l'edifici i els seus elements ornamentals i decoratius.

El PER del Casc Antic de Reus congelava la possibilitat d'ampliació de l'actual edificació: tant en la seva ocupació, com en el sostre edificat, l'altura i el nombre de plantes.

No ha esgotat l'ocupació de la parcel·la, ni el sostre edificable, ni el nombre de plantes permeses.

Com que té un nivell de protecció "C", es poden realitzar en aquest element les obres i intervencions assenyalades en l'art. 29 de les NNUU del present Pla Especial de Protecció del Patrimoni. Queden prohibides en aquest cas operacions d'augment volumètric o de sostre per qüestions patrimonials.



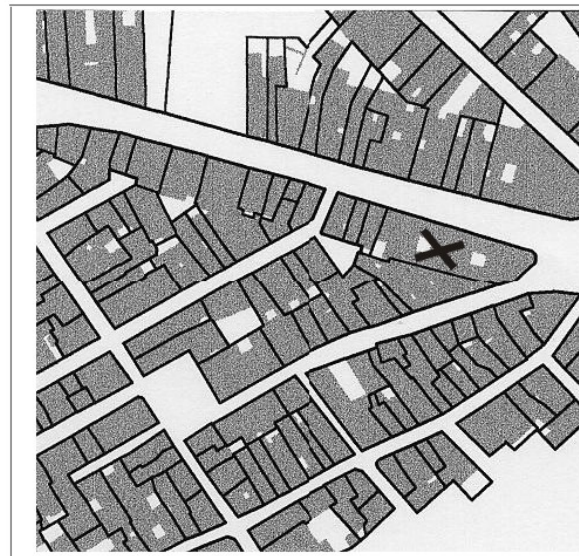
Planejament actual i catalogació



Fotografia



Fotoplà



Fons - Figura

Santa Anna (raval), 59

E-279

Antic Banc d'Espanya. Actual Museu d'Arqueologia Salvador Vilaseca

Construcció cantonera que destina originàriament els baixos a la seu bancària i les plantes pis als habitatges.

La façana presenta una composició neoclàssica, amb una base que configura la planta baixa, una part central que conté el primer i el segon pis, i un coronament format pel tercer pis. No presenta volades a excepció de l'eix on se situa l'accés. La cantonada és solucionada amb un volum cilíndric.

Disposa d'una diversitat d'ornaments que omplen la sobrietat de la composició: timpans, mènsules, baranes i reixes de ferro forjat.

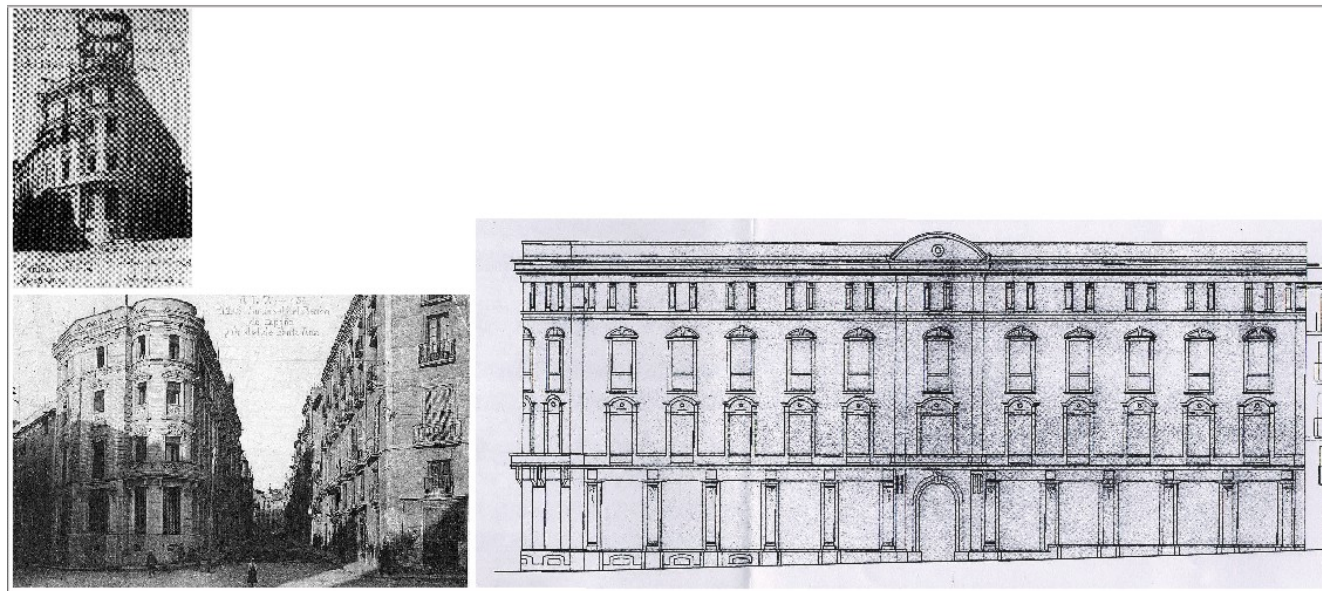
Bibliografia i documentació:

AAV: *Ordenances del Pla Especial de Reforma del Casc Antic de Reus.*

AMIGÓ, Ramon: *De ravals endins.* Tarragona, Diari de Tarragona, 1993.

ANGUERA, Pere: *Urbanisme i arquitectura de Reus.* Reus, Fundació Caixa de Pensions, 1988.

GORT, Ezequiel; GORT, Josep Maria: *Reus: la formació d'una ciutat.* Reus, Ajuntament de Reus-Carrutxa, 1987.



Altres informacions

Santa Anna (raval), 60

E-280

Edifici entre mitgeres de planta baixa i tres pisos. Donada l'estretor del terreny, únicament hi ha dues obertures per planta. És ric en elements de tipus vegetal als dintells dels balcons, que són correguts en totes les plantes. Realment tot l'edifici està ple d'aires modernistes. És d'estil eclèctic.

Bibliografia i documentació:

AAV: *67 Façanes modernistes de Reus*. Escola Taller Mas Carandell. Reus, 1995.

AAV: *Ordenances del Pla Especial de Reforma del Casc Antic de Reus*.

AHMR. Expedient 19/1908.

AMIGÓ, Ramon: *De ravals endins*. Tarragona, Diari de Tarragona, 1993.

ANGUERA, Pere: *Urbanisme i arquitectura de Reus*. Reus, Fundació Caixa de Pensions, 1988.

GORT, Ezequiel; GORT, Josep Maria: *Reus: la formació d'una ciutat*. Reus, Ajuntament de Reus-Carrutxa, 1987.

MARCH, Jordi: *Catàleg de l'Arquitectura Modernista de Reus*. Ajuntament de Reus; Universitat de Barcelona. Reus, setembre 2001. Document inèdit.



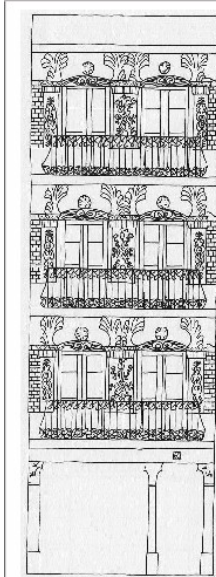
Fotografia



Fotoplà



Fons - Figura



Altres informacions

**Pla Especial de
Protecció del
Patrimoni
Arquitectònic,
Històricoartístic
i Natural de Reus**

Codi fitxa	E-281	Data actualització fitxa	07/07/2004
Denominació	-		
Illa	0103002	Parcel·la	9942011
Adreça	Santa Anna (raval de), 62		

Nivell de protecció

Tipologia i estil	Residencial de renda
Any	1930
Estat conservació	Bo
Autor	-
Ús predominant actual	Residencial
Tipus de propietat	Vertical

C

Informació urbanística

PGOM:

ZONA II. EIXAMPLES ANTICS (arts. 173 al 183)

Definició: illes del primer desenvolupament a l'exterior de l'antic recinte emmurallat.

Sistema d'ordenació: segons alineació de vial.

Alineació: segons plànol d'ordenació.

Altura reguladora màxima: segons plànols d'ordenació amb les següents característiques:

Indicació plànols: 4 - Màxim nombre de plantes: PB + 3P - Altura màxima: 13.

L'altura dels edificis que donen façana al Tomb de Ravals es regularà segons el previst al PERI del Nucli Antic: PB + E + 3P = 6 + 9,50 = 15, 50.

Altura mínima: PB + 2P, equivalents a 9,50 m.

Altura lliure màxima de la PB: 3,50 m. Per qüestions d'adaptació amb els edificis contigus es permetrà excepcionalment una altura reguladora superior.

Fondària edificable: segons plànols d'ordenació.

Usos permesos: definits a l'art. 194. NNUU PGMO de Reus.

Sup parcel·la	82,15m2	Ocup real parcel·la	82,15m2	Ocup permesa parcel·la	82,15m2	Dif ocupació	0m2
Sostre edificat	337m2	Sostre edificable	389,95m2	Dif sostre	-52,95m2	Nº plantes edificades	4
		Nº plantes permeses	4+E	Dif nº plantes	-1	Altura edificable	15,50m

Conclusions urbanístiques i patrimonials

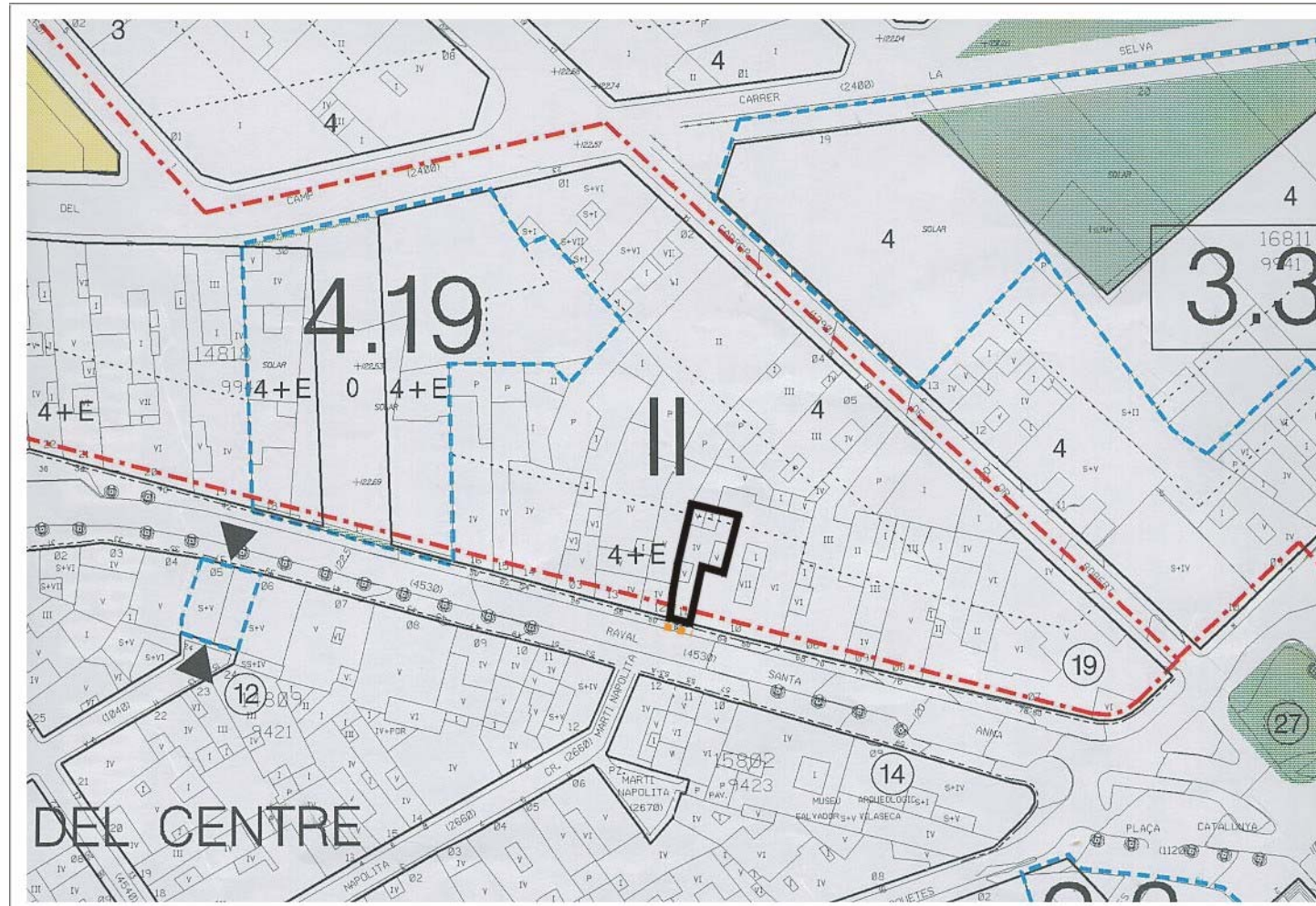
La protecció afecta la façana.

Ha esgotat l'ocupació permesa de parcel·la (i supera puntualment la profunditat permesa en les plantes pis), però no ha esgotat ni el sostre edificable ni el nombre màxim de plantes permeses.

D'acord amb l'article 33 de les Normes d'aquest Pla Especial, no es pot realitzar cap augment de sostre ni volum al no constituir una unitat mínima d'habitatge (100 m² sostre construït).

Com que té un nivell de protecció "C", es poden realitzar en aquest element les obres i intervencions assenyalades en l'art. 29 de les NNUU del present Pla Especial de Protecció del Patrimoni.

Se suggereix l'eliminació dels afegits discordants a la façana i la restitució al seu aspecte original.



Planejament actual i catalogació



Fotografia



Fotoplà



Fons - Figura

Santa Anna (raval), 62

E-281

Edifici d'habitatges entre mitgeres, "casa de veïns", de planta baixa i tres pisos corresponent a l'any 1930. Es tracta d'un edifici amb una façana molt estreta i una composició molt clara. A la planta baixa es configura un gran forat emmarcat per la balconada de la planta primera que té una obertura central de dalt a baix i dos laterals allargades que no toquen el terra. El balcó es repeteix en les dues plantes següents i l'edifici queda rematat per una balustrada. Sota la cornisa hi ha unes petites mènsules. A la textura de façana es remarquen diversos elements singulars, com motllures i cornises. Les balconades que tenen les cantonades arrodonides són la prolongació de forjats, i les baranes són de fundició.

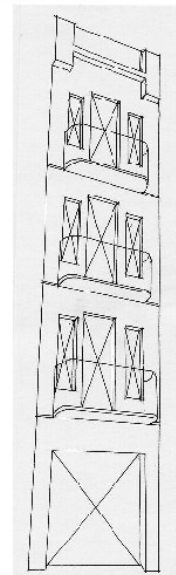
Bibliografia i documentació:

AAV: *Ordenances del Pla Especial de Reforma del Casc Antic de Reus*.

AMIGÓ, Ramon: *De ravals endins*. Tarragona, Diari de Tarragona, 1993.

ANGUERA, Pere: *Urbanisme i arquitectura de Reus*. Reus, Fundació Caixa de Pensions, 1988.

GORT, Ezequiel; GORT, Josep Maria: *Reus: la formació d'una ciutat*. Reus, Ajuntament de Reus-Carrutxa, 1987.



Altres informacions

**Pla Especial de
Protecció del
Patrimoni
Arquitectònic,
Històricoartístic
i Natural de Reus**

E D I F I C I S I I M M O B L E S A M B V A L O R P A T R I M O N I A L			
Codi fitxa	E-282	Data actualització fitxa	07/07/2004
Denominació	Cal Busquets. Cal Fàbregas		
Illa	0103002	Parcel·la	9942007
Adreça	Santa Anna (raval de), 78-80		

Nivell de protecció

Tipologia i estil	Residencial burgesa
Any	1930
Estat conservació	Bo
Autor	Josep Simó i Bofarull
Ús predominant actual	Residencial i terciari
Tipus de propietat	Vertical

C

Informació urbanística

PGOM:
ZONA II. EIXAMPLES ANTICS (arts. 173 al 183)
Definició: illes del primer desenvolupament a l'exterior de l'antic recinte emmurallat.
Sistema d'ordenació: segons alineació de vial.
Alineació: segons plànol d'ordenació.
Altura reguladora màxima: segons plànols d'ordenació amb les següents característiques:
Indicació plànols: 4 - Màxim nombre de plantes: PB + 3P - Altura màxima: 13.
L'altura dels edificis que donen façana al Tomb de Ravals es regularà segons el previst al PERI del Nucli Antic: PB + E+ 3P = 6 + 9,50 = 15, 50.
Altura mínima: PB + 2P, equivalents a 9,50 m.
Altura lliure màxima de la PB: 3,50 m. Per qüestions d'adaptació amb els edificis contigus es permetrà excepcionalment una altura reguladora superior.
Fondària edificable: segons plànols d'ordenació.
Usos permesos: definits a l'art. 194. NNUU PGMO de Reus.

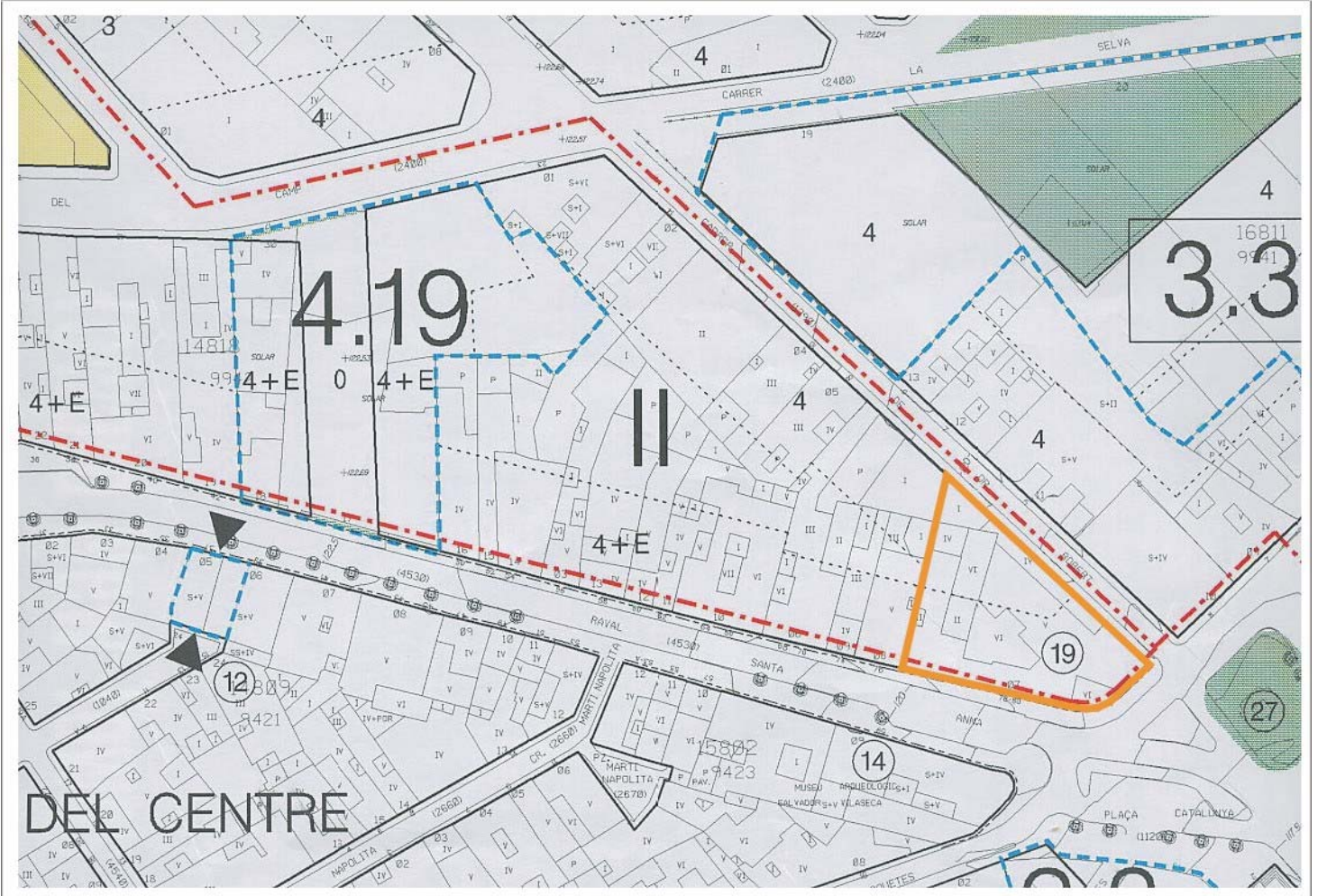
PER del Casc Antic de Reus:
Usos permesos: definits al Títol IV Ordenances d'ús del PER, arts. 61 a 66. Són els d'equipaments, residencial (només a les plantes superiors), productives i econòmiques (base dels edificis, excepte oficines, el qual es pot situar també a les plantes superiors).
Protegit pel PER: Capítol quart, Art.56: "Protecció individualitzada d'edificis i conjunts" i Art. 57 "Conservació de nivell 1 del PER del Casc Antic de Reus" que protegeix els edificis de caràcter singular i d'un gran valor arquitectònic, històric o cultural, considerats com a monuments. És la fitxa 19.
Obres permeses. Només podran ser objecte d'obres de restauració per tal de restituir-los a les condicions originals.
Només s'admetrà la substitució de l'ús actual en el supòsit de que l'ús previst sigui públic.

Catalogada per les Normes Subsidiàries Provincials.

Sup parcel·la	634,05m ²	Ocup real parcel·la	634,05m ²	Ocup permesa parcel·la	634,05m ²	Dif ocupació	0m ²
Sostre edificat	2875m ²	Sostre edificable	2941,31m ²	Dif sostre	-66,31m ²	Nº plantes edificades	6
		Nº plantes permeses	4 i 4 + E	Dif nº plantes	+2 i +1	Altura edificable	13 i 15,50m

Conclusions urbanístiques i patrimonials

La protecció afecta l'arquitectura original de l'edifici i els seus elements ornamentals i decoratius.
El PER del Casc Antic de Reus congelava la possibilitat d'ampliació de l'actual edificació: tant en la seva ocupació, com en el sostre edificat, l'altura i el nombre de plantes.
Ha esgotat l'ocupació permesa de parcel·la i excedeix parcialment el nombre màxim de plantes permeses però no ha esgotat el sostre edificable.
D'acord amb l'article 33 de les Normes d'aquest Pla Especial, no es pot realitzar cap augment de sostre ni volum al no constituir una unitat mínima d'habitatge (100 m² sostre construït).
Com que té un nivell de protecció "C", es poden realitzar en aquest element les obres i intervencions assenyalades en l'art. 29 de les NNUU del present Pla Especial de Protecció del Patrimoni. No es permeten en aquest cas operacions d'augment volumètric o de sostre.
Se suggereix l'eliminació dels afegits discordants a la façana i la restitució al seu aspecte original.



Planejament actual i catalogació



Fotografia



Fotoplà



Fons - Figura

Santa Anna (raval), 78-80

E-282

Cal Fàbregas. Cal Busquets

Construcció cantonera de planta baixa i entresol, destinats a comerç, i tres pisos a habitatge. La base –planta baixa i entresol– presenta obertures que engloben les dues plantes. La façana de les plantes pis venen caracteritzades per unes pilastres adossades que recolzen figuradament unes mènsules sobre les que apareix el ràfec, diferenciant el primer pis amb un balcó corregut i amb dues tribunes, una sobre l'accés als habitatges i l'altre a la cantonada corbada. La cantonada és també emfasitzada per medi d'un cos, com a remat de la composició. És destacable el ventall d'elements decoratius que dibuixen la façana: pilastres, mènsules, timpans, pinacles, balustrades, encoixinats, relleus i esgrafiats.

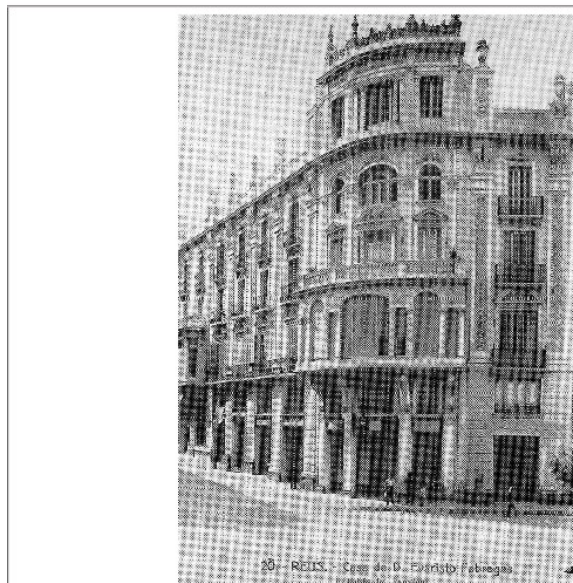
Bibliografia i documentació:

AAVV: *Ordenances del Pla Especial de Reforma del Casc Antic de Reus.*

AMIGÓ, Ramon: *De raval endins.* Tarragona, Diari de Tarragona, 1993.

ANGUERA, Pere: *Urbanisme i arquitectura de Reus.* Reus, Fundació Caixa de Pensions, 1988.

GORT, Ezequiel; GORT, Josep Maria: *Reus: la formació d'una ciutat.* Reus, Ajuntament de Reus-Carrutxa, 1987.



Altres informacions

**Pla Especial de
Protecció del
Patrimoni
Arquitectònic,
Històricoartístic
i Natural de Reus**

E D I F I C I S I I M M O B L E S A M B V A L O R P A T R I M O N I A L			
Codi fitxa	E-283	Data actualització fitxa	07/07/2004
Denominació	-		
Illa	0607010	Parcel·la	9536001
Adreça	Ample (carrer), 46A		
Nivell de protecció	Tipologia i estil Residencial de renda d'estil modernista		
	Any -		
	Estat conservació Regular		
	Autor -		
	Ús predominant actual Residencial		
	Tipus de propietat -		

C

Informació urbanística

PGM:
ZONA II. EIXAMPLES ANTICS (arts. 173 al 183)
Definició: illes del primer desenvolupament a l'exterior de l'antic recinte emmurallat.
Sistema d'ordenació: segons alineació de vial.
Alineació: segons plànol d'ordenació.
Alta reguladora màxima: segons plànols d'ordenació amb les següents característiques:
Indicació plànols: 3 - Màxim nombre de plantes: PB + 2P - Altura màxima: 10.
Indicació plànols: 4 - Màxim plantes: PB + 3P - Altura màxima: 13.
Alta mínima: PB + 2P, equivalents a 9,50 m.
Alta lliure màxima de la PB: 3,50 m. Per qüestions d'adaptació amb els edificis contigus es permetrà excepcionalment una altura reguladora superior.
Fondària edificable: segons plànols d'ordenació.
Usos permesos: definits a l'art. 194. NNUU PGMO de Reus.

Sup parcel·la	70,42m ²	Ocup real parcel·la	70,42m ²	Ocup permesa parcel·la	70,42m ²	Dif ocupació	0m ²
Sostre edificat	211,26m ²	Sostre edificable	265,53m ²	Dif sostre	-54,27m ²		
Nº plantes edificades	3	Nº plantes permeses	4 i 3	Dif nº plantes	0 i -1		
		Alta edificable	10 i 13m				

Conclusions urbanístiques i patrimonials

La protecció afecta la façana.
Ha esgotat l'ocupació permesa de parcel·la però no el nombre màxim de plantes permeses ni el sostre edificable.
D'acord amb l'article 33 de les Normes d'aquest Pla Especial, no es pot realitzar cap augment de sostre ni volum al no constituir una unitat mínima d'habitatge (100 m² sostre construït).
Com que té un nivell de protecció "C", es poden realitzar en aquest element les obres i intervencions assenyalades en l'art. 29 de les NNUU del present Pla Especial de Protecció del Patrimoni.



Planejament actual i catalogació

Ample (carrer), 46A

E-283

Edifici d'habitatges entre mitgeres, "casa de veïns", que formalitza la cantonada, de planta baixa i dos pisos. Les seves obertures es distribueixen a la façana principal de manera simètrica, amb una arcada en la planta baixa.

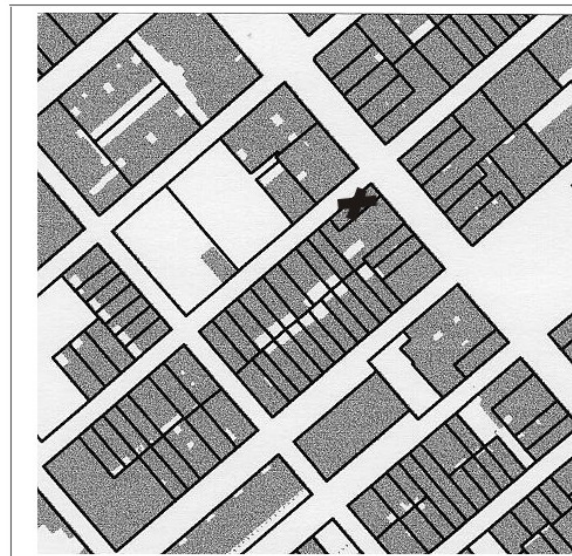
La façana del carrer Sant Celestí presenta una ordenació dels forats endreçada, i només disposen de balconades les finestres centrals, composant plàsticament el conjunt.



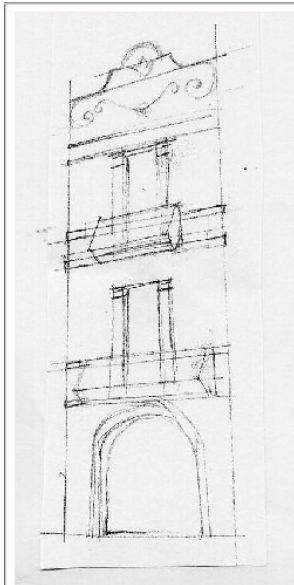
Fotografia



Fotoplà



Fons - Figura



Altres informacions

**Pla Especial de
Protecció del
Patrimoni
Arquitectònic,
Històricoartístic
i Natural de Reus**

Codi fitxa	E-284	Data actualització fitxa	07/07/2004
Denominació	-		
Illa	010407	Parcel·la	9953007
Adreça	Santa Teresa (carrer de), 13A		
Tipologia i estil	Residencial de renda		
Any	-		
Estat conservació	Regular		
Autor	-		
Ús predominant actual	Residencial		
Tipus de propietat	Vertical		

C

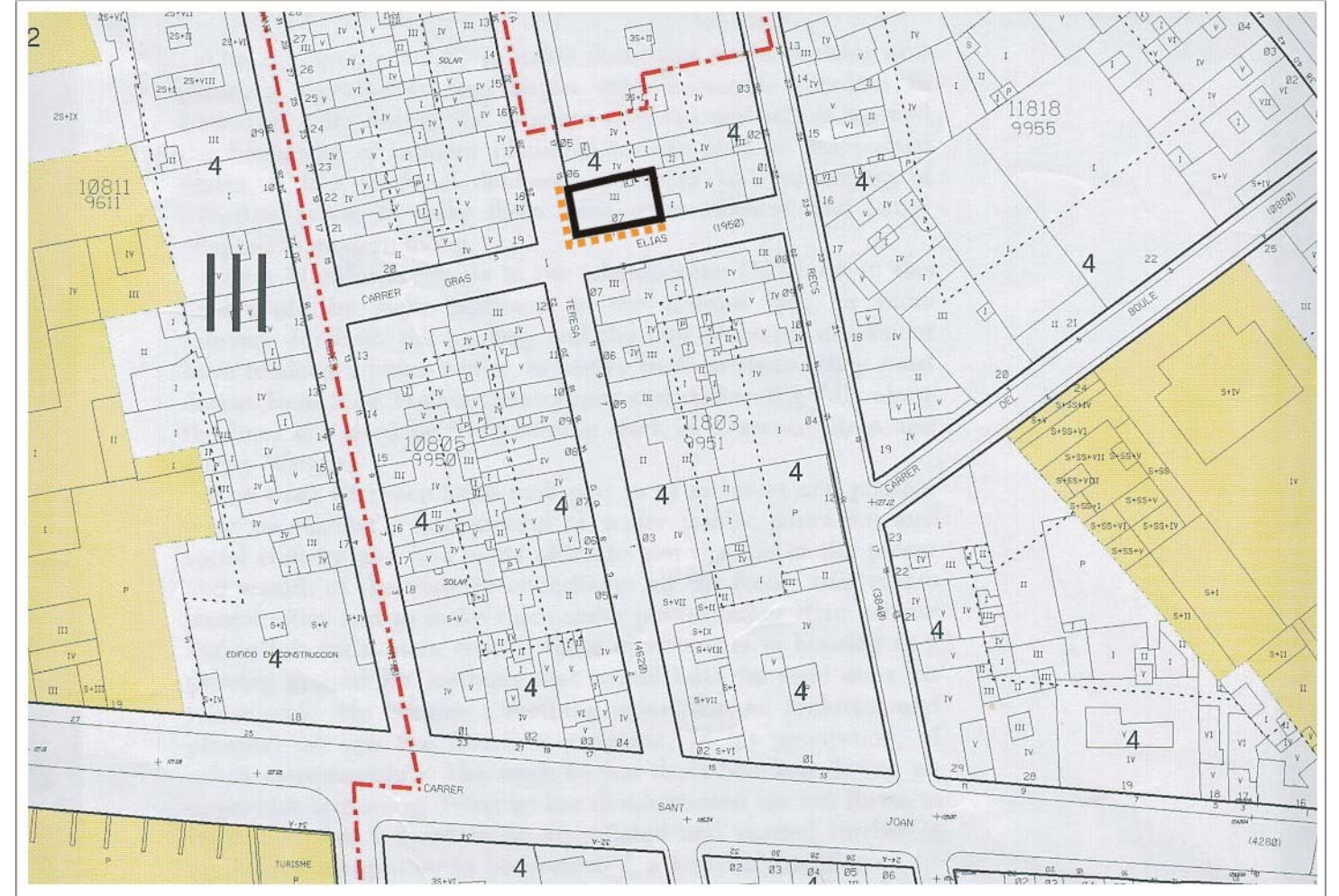
Informació urbanística

PGOM:
ZONA II. EIXAMPLES ANTICS (arts. 173 al 183)
Definició: illes del primer desenvolupament a l'exterior de l'antic recinte emmurallat.
Sistema d'ordenació: segons alineació de vial.
Alineació: segons plànol d'ordenació.
Altura reguladora màxima: segons plànols d'ordenació amb les següents característiques:
 Indicació plànols: 4 - Màxim nombre de plantes: PB + 3P - Altura màxima: 13.
 Altura mínima: PB + 2P, equivalents a 9,50 m.
 Altura lliure màxima de la PB: 3,50 m. Per qüestions d'adaptació amb els edificis contigus es permetrà excepcionalment una altura reguladora superior.
Fondària edificable: segons plànols d'ordenació.
Usos permesos: definits a l'art. 194. NNUU PGMO de Reus.

Sup parcel·la	90,72m ²	Ocup real parcel·la	90,72m ²	Ocup permesa parcel·la	90,72m ²	Dif ocupació	0m ²
Sostre edificat	267,34m ²	Sostre edificable	353,07m ²	Dif sostre	-85,73m ²	Nº plantes edificades	3
		Nº plantes permeses	4	Dif nº plantes	-1	Altura edificable	13m

Conclusions urbanístiques i patrimonials

La protecció afecta la façana.
 Ha esgotat l'ocupació permesa de parcel·la, però no ha esgotat ni el nombre de plantes permeses ni el sostre edificable.
 D'acord amb l'article 33 de les Normes d'aquest Pla Especial, no es pot realitzar cap augment de sostre ni volum al no constituir una unitat mínima d'habitatge (100 m² sostre construït).
 Com que té un nivell de protecció "C", es poden realitzar en aquest element les obres i intervencions assenyalades en l'art. 29 de les NNUU del present Pla Especial de Protecció del Patrimoni.



Planejament actual i catalogació

Santa Teresa, 13A

E-284

Edifici d'habitatges cantoner, "casa de veïns", de planta baixa i dos pisos. L'edifici té una planta baixa amb obertures més grans destinada a usos diversos. Les obertures d'aquesta planta es troben rematades per arcs rebaixats. Es distingeix una separació entre la planta baixa i les plantes pis mitjançant un ús diferent del tractament de superfície, doncs en aquesta planta baixa es grafien una sèrie de feixes horitzontals.

A la planta primera comença la distribució de façana corresponent als habitatges. Es componen regularment una sèrie d'obertures i balcons. En alguns casos els balcons agafen dues obertures i són més amples. Les dues plantes pis queden separades per impostes i l'edifici es troba rematat per una cornisa motllurada i per un ample d'obra.

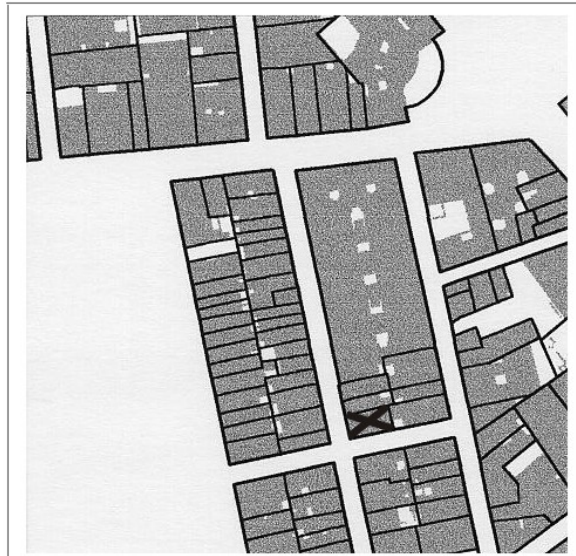
Al tractament de façana es remarquen als forats les peces de dintells i brancals. A més de les impostes, es realitza a les plantes pis un arrebossat i un estucat llis. Els balcons són lloses de pedra i les baranes són de fundició amb un disseny repetit a tots els balcons.



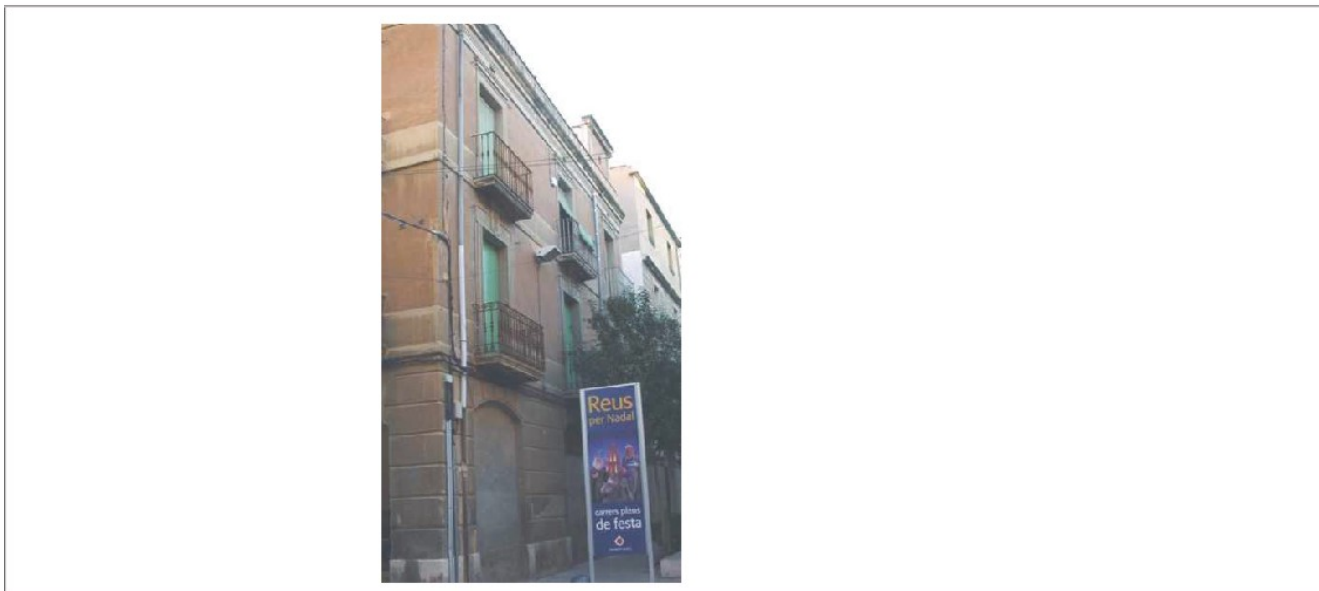
Fotografia



Fotoplà



Fons - Figura



Altres informacions

**Pla Especial de
Protecció del
Patrimoni
Arquitectònic,
Històricoartístic
i Natural de Reus**

E D I F I C I S	E I M M O B L E S	A M B	V A L O R	P A T R I M O N I A L
Codi fitxa	E-285	Data actualització fitxa	07/07/2004	
Denominació	Santuari de Misericòrdia i jardí vinculat			
Illa	0805009	Parcel·la	3501001	
Adreça	Santuari de Misericòrdia (plaça de), 01			
Nivell de protecció	Tipologia i estil	Edifici religiós		
	Any	1592, s. XVIII-XX		
	Estat conservació	Bo		
	Autor	-		
	Ús predominant actual	Religiós		
	Tipus de propietat	Religiosa		

C

Informació urbanística

PGOM:
SISTEMA D'EQUIPAMENTS (arts. 132 a 137)
Definició: comprèn els sòls que es dediquen a usos públics o col·lectius al servei dels veïns.
Usos: regulat als articles 133 i 136.
Condicions d'edificació: en sòl urbà i per a tots els diferents usos d'equipaments, regirà el tipus d'ordenació de la zona on s'implantarà l'equipament, el de la seva zona contigua, i es respectaran les condicions d'edificació vigents a la zona.
Els canvis en les característiques de l'ordenació exigiran prèviament l'aprovació d'un Pla Especial.
El Pla General assenyala criteris i intensitats d'edificació per als equipaments existents en el sòl urbà.

ESPais LLIURES PÚBLICS (arts. 126 a 131)
Definició: comprèn els sòls de titularitat pública com espais lliures o zones verdes amb arbrat i jardineria. Es distingeix entre parcs públics, que formen part de l'estructura general i orgànica del territori, i jardins públics, que estan al servei directe d'una àrea o sector.
Usos: regulat a l'article 129.
Condicions dels parcs públics (art.130): s'hauran d'ordenar prioritàriament amb jardineria i masses de bosc i tindran sempre una superfície permeable superior al 60%.
Condicions dels jardins públics (art.131): s'hauran d'ordenar exclusivament amb jardineria i arbres i jocs infantils.

Catalogada per les Normes Subsidiàries Provincials.

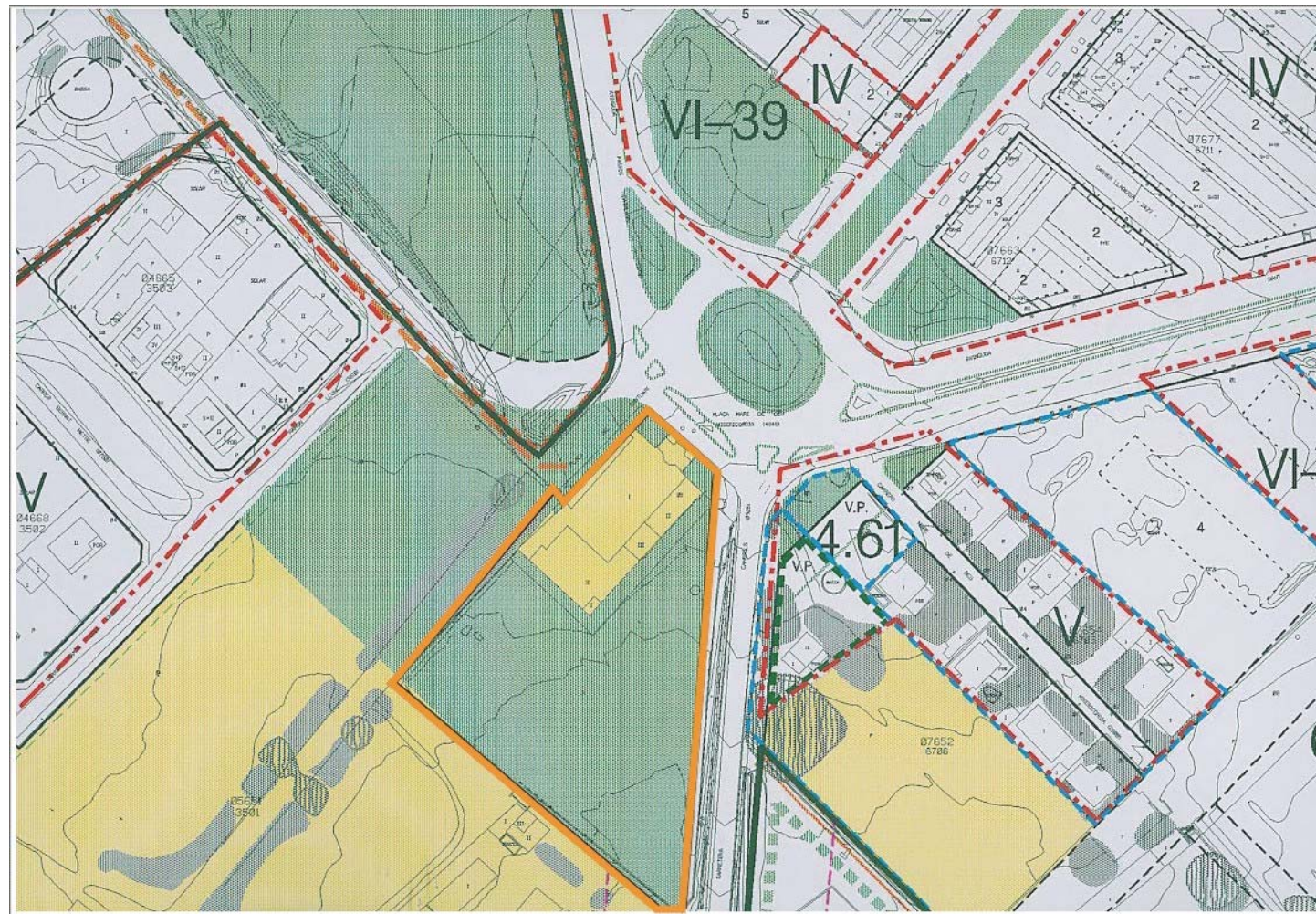
Sup parcel·la	54105m2	Ocup real parcel·la	1339,6m2	Ocup permesa parcel·la	-	Dif ocupació	-
Sostre edificat	2016m2	Sostre edificable	-	Dif sostre	-		
Nº plantes edificades	1	Nº plantes permeses	-	Dif nº plantes	-		
		Altura edificable	-				

Conclusions urbanístiques i patrimonials

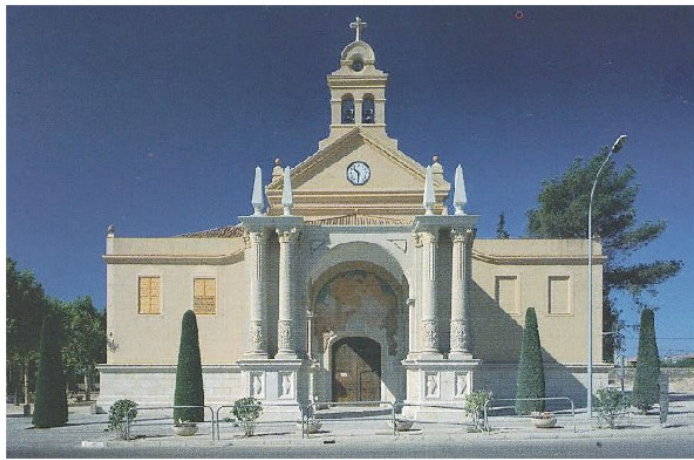
La protecció afecta l'arquitectura original de l'edifici i els seus elements ornamentals i decoratius i el jardí.

Com que es tracta d'un edifici protegit situat en sòl qualificat com equipament, es poden realitzar intervencions d'ampliació o canvi d'ús dotacional, les quals estan regulades en l'article 32.6 de les Normes Urbanístiques d'aquest Pla Especial.

Com que té un nivell de protecció "C", es poden realitzar en aquest element les obres i intervencions assenyalades en l'art. 29 de les NNUU del present Pla Especial de Protecció del Patrimoni.



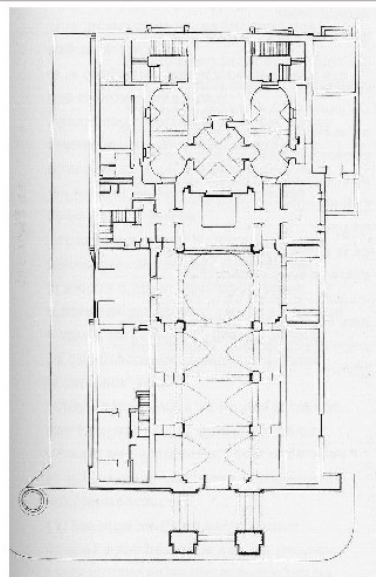
Planejament actual i catalogació



Fotografia



Fotoplà



Altres informacions

Santuari Misericòrdia (plaça), 01

E-285

Santuari de Misericòrdia i jardí vinculat

Es tracta d'un edifici religiós de composició simètrica a partir d'un eix vertical central. A la part del davant hi ha l'accés força monumental, format per una gran porta dintre d'un arc major i envoltat per parells de pilars sobre unes bases de pedra. Per sobre de l'arc de la pedra hi ha un frontó al mig del que hi ha un rellotge. Per sobre i en un pla més endarrerit hi ha el campanar del santuari. A banda i banda hi ha els cossos laterals de l'edificació, de planta baixa i pis, i en els que es marquen diverses franges horitzontals motllurades.

Edifici de traça barroca, d'una nau amb capelles comunicades, cúpula de creuer i testera quadrada amb un cambril. Té un atri davanter col·locat més recentment. Hi hagué una proposta no duta a terme per part de J. Montserrat per donar a la façana un aire neogòtic. La façana, que era decorada amb pintures en arribar al segle XX, estava molt deteriorada i calia restaurar-la. Es coneixen dos projectes per restaurar i completar la façana, el d'Antoni Gaudí, molt interessant però refusat (1903), i el posterior de l'arquitecte municipal Pere Caselles (1915), que implicava construir un pòrtic sobre columnes i al damunt un campanar. Anys després, aquest projecte s'acceptaria però quedaria inacabat. Arran de l'incendi que sofrí el 1936 desaparegué la imatge de la Mare de Déu. L'arquitecte Antoni Sardà reféu algunes parts de l'església.

Fa pocs anys s'hi afegeix una mena de mosaic damunt de la porta.

Notícies històriques:

"A un quart de llegua al ponent de la vila, és lo famós santuari de Nostra Senyora de la Misericòrdia, que és maravel·la de Reus per lo molt adornada de primorosos pinturas, quadros y alajas, que és la capella adnexa a la hermita, y principalment per los miragles y favors que han experimentat los de Reus y molts altres de aquella Santa Imatge de Maria, indicantho los molts exvotos o retaulons que hi ha allí per memoria". Rafael d'Amat, baró de Maldà (1746 – 1818).

Bibliografia i documentació:

AAV: *Arquitectura del Camp. Guia*. Centre de documentació de la demarcació de Tarragona del col·legi d'arquitectes de Catalunya.

GORT, Ezequiel: *Notícia històrica del santuari de la Mare de Déu de Misericòrdia*. Reus, 2000.

**Pla Especial de
Protecció del
Patrimoni
Arquitectònic,
Històricoartístic
i Natural de Reus**

E D I F I C I S I M M O B L E S A M B V A L O R P A T R I M O N I A L			
Codi fitxa	E-286	Data actualització fitxa	07/07/2004
Denominació	Escoles Pompeu Fabra		
Illa	0601012	Parcel·la	9990004
Adreça	Sardà (carrer de), 23		
Nivell de protecció	Tipologia i estil Edifici docent		
	Any Anterior a 1950		
	Estat conservació Bo		
	Autor -		
	Ús predominant actual Docent		
	Tipus de propietat Pública		

C

Informació urbanística

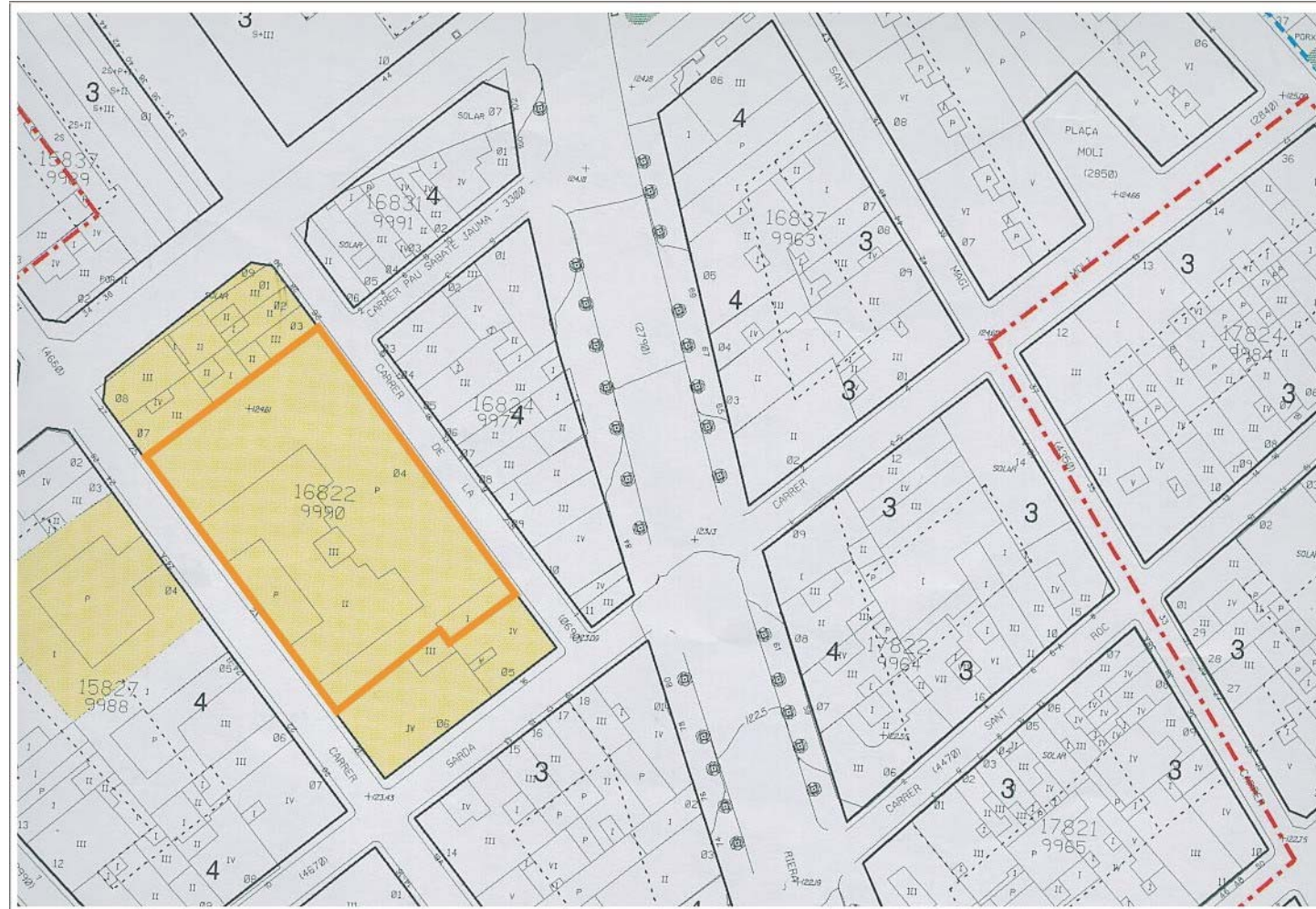
PGOM:
SISTEMA D'EQUIPAMENTS (arts. 132 a 137)
Definició: comprèn els sòls que es dediquen a usos públics o col·lectius al servei dels veïns.
Usos: regulat als articles 133 i 136.
Condicions d'edificació: en sòl urbà i per a tots els diferents usos d'equipaments, regirà el tipus d'ordenació de la zona on s'implantarà l'equipament, el de la seva zona contigua, i es respectaran les condicions d'edificació vigents a la zona.
Els canvis en les característiques de l'ordenació exigiran prèviament l'aprovació d'un Pla Especial.
El Pla General assenyalava criteris i intensitats d'edificació per als equipaments existents en el sòl urbà.

Catalogada per les Normes Subsidiàries Provincials.

Sup parcel·la	2204m2	Ocup real parcel·la	414,63m2	Ocup permesa parcel·la	-	Dif ocupació	-
Sostre edificat	1423m2	Sostre edificable	-	Dif sostre	-		
Nº plantes edificades	2	Nº plantes permeses	-	Dif nº plantes	-		
		Altura edificable	-				

Conclusions urbanístiques i patrimonials

La protecció afecta l'arquitectura original de l'edifici i els seus elements ornamentals i decoratius i el jardí.
Com que es tracta d'un edifici protegit situat en sòl qualificat com equipament, es poden realitzar intervencions d'ampliació o canvi d'ús dotacional, les quals estan regulades en l'article 32.6 de les Normes Urbanístiques d'aquest Pla Especial.
Com que té un nivell de protecció "C", es poden realitzar en aquest element les obres i intervencions assenyalades en l'art. 29 de les NNUU del present Pla Especial de Protecció del Patrimoni.



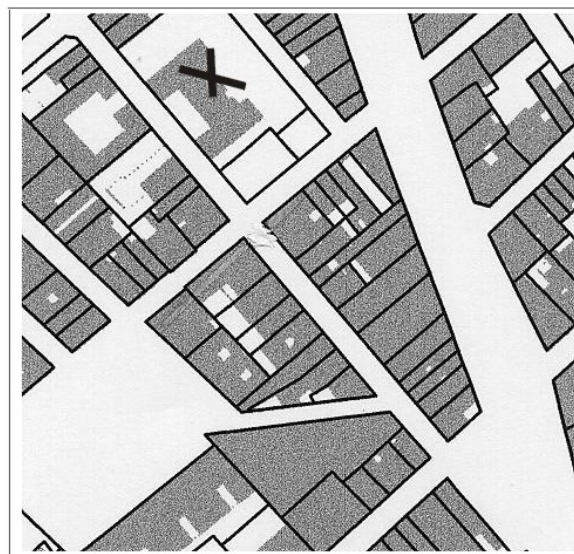
Planejament actual i catalogació



Fotografia



Fotoplà



Fons - Figura

Sardà (carrer de), 23

E-286

Escoles Pompeu Fabra

Edifici de planta baixa i pis destinat a escola mixta. Es tracta d'un edifici amb una planta en forma de H i aïllat. La composició de l'edifici combina nombrosos elements singulars que van definint els dintells, els brancals, les impostes, la cornisa sobre mènsules i el mateix ampit sobre la cornisa. A la textura de l'edifici també s'ha tingut cura de realitzar un arrebossat que va definint franges horitzontals.

Caselles utilitzà el llenguatge classicista per dissenyar les façanes de l'edifici, amb profusió de columnes d'ordre dòric, mènsules i cornises que segueixen un esquema compositiu simètric. La façana principal, flanquejada per dues ales transversals de l'edifici, es troba emfatitzada per un gran escut d'Espanya que corona la construcció. És també interessant el disseny de les façanes al carrer Sardà dels dos cossos laterals de l'edifici, on Caselles demostra un bon ús del llenguatge compositiu clàssic.

Notícies històriques:

Afectada l'any 1907 per l'edict de l'Alcaldia sobre supressió de canelons i conducció d'aigües pluvials: "Les aigües pluvials es conduiran conforme prevenen les ordenances municipals. Les canonades, fins al nivell del carrer, es col·locaran en posició vertical, les que no vaguin empotrades als murs, devent ser pintades al oli i desguassar per sota la vorera".

Sembla ser que actualment el pati de l'escola va fins la travessia de Sardà i ocupa, també, l'espai on hi havia hagut l'edifici del jutjat, fins cap al 1970. Abans, havia estat ca l'Agulla, i també la casa del Desfrarat, on hi havia hagut unes escoles (1818) i, més tard, el manicomí, fins que es va inaugurar l'IPM.

Bibliografia i documentació:

AAVV: Revista del Centre de Lectura de Reus. Núm. 2. Primer Trimestre de 2002.

AHMR. Expedient 1907. Conducció d'aigües pluvials.

AMIGÓ, Ramon: *Materials per a l'estudi dels noms de lloc i persona, i renoms, del terme de Reus*. Associació d'Estudis Reusencs. Reus, 1988.



Altres informacions

**Pla Especial de
Protecció del
Patrimoni
Arquitectònic,
Històricoartístic
i Natural de Reus**

E D I F I C I S I I M M O B L E S A M B V A L O R P A T R I M O N I A L			
Codi fitxa	E-287	Data actualització fitxa	07/07/2004
Denominació	Estació Enològica		
Illa	0207001	Parcel·la	9616001
Adreça	Sunyer (passeig de), 04-06		
Nivell de protecció	Tipologia i estil	Residencial i edifici industrial	
	Any	1906-1909	
	Estat conservació	Bo	
	Autor	Pere Caselles Tarrats	
	Ús predominant actual	Estació Enològica	
	Tipus de propietat	Horitzontal	

B

Informació urbanística

PGOM:
SISTEMA D'EQUIPAMENTS (arts. 132 a 137)
Definició: comprèn els sòls que es dediquen a usos públics o col·lectius al servei dels veïns.
Usos: regulat als articles 133 i 136.
Condicions d'edificació: en sòl urbà i per a tots els diferents usos d'equipaments, regirà el tipus d'ordenació de la zona on s'implantarà l'equipament, el de la seva zona contigua, i es respectaran les condicions d'edificació vigents a la zona. Els canvis en les característiques de l'ordenació exigiran prèviament l'aprovació d'un Pla Especial.
El Pla General assenyalava criteris i intensitats d'edificació per als equipaments existents en el sòl urbà.
Catalogada per les Normes Subsidiàries Provincials.

Sup parcel·la	4474m2	Ocup real parcel·la	2055m2	Ocup permesa parcel·la	-	Dif ocupació	-
Sostre edificat	3966m2	Sostre edificable	-	Dif sostre	-		
Nº plantes edificades	3	Nº plantes permeses	-	Dif nº plantes	-		
		Altura edificable	-				

Conclusions urbanístiques i patrimonials

La protecció afecta l'arquitectura original de l'edifici i els seus elements ornamentals i decoratius i el jardí.
Com que es tracta d'un edifici protegit situat en sòl qualificat com equipament, es poden realitzar intervencions decanvi d'ús dotacional, les quals estan regulades en l'article 32.6 de les Normes Urbanístiques d'aquest Pla Especial.
Com que té un nivell de protecció "B", es poden realitzar en aquest element les obres i intervencions assenyalades en l'art. 28 de les NNUU del present Pla Especial de Protecció del Patrimoni. Queden descartades en aquest cas operacions d'augment volumètric o de sostre.



Planejament actual i catalogació



Fotografia



Fotoplà

Sunyer (Passeig de), 04-06

E-287

Estació Enològica

Conjunt d'edificacions construïdes per acollir l'Estació Enològica, cercades per una tanca de maçoneria, obra vista, pedra, trencadís i ferro. L'edifici més representatiu és el central, de planta baixa i tres pisos. Les seves quatre façanes són construïdes amb obra vista, i incorporen elements de pedra, d'obra i de maçoneria. Cal destacar l'ús de la barana de pedra del balcó de la planta principal que conté el rètol identificador de l'edifici.

És un dels molts i distingits edificis aixecats per l'arquitecte Municipal Pere Caselles. Bastit l'any 1910, fou un dels primers centres enològics fets a Espanya i també a Europa. Es construí gràcies a nombroses donacions particulars, a l'Ajuntament reusenc i a crèdits del govern. Es va instituir per a combatre els efectes de la fil·loxera i millorar els mètodes de vinificació. És una obra de maduresa de Caselles, si no la millor, i la de més envergadura de les construïdes. El conjunt ocupa tota una illa i consolida el passeig Sunyer com a eix d'equipaments, clau en el desenvolupament urbà del sector oest de la ciutat.

Notícies històriques:

Situada en territori desamortitzat del convent de Sant Joan.

Bibliografia i documentació:

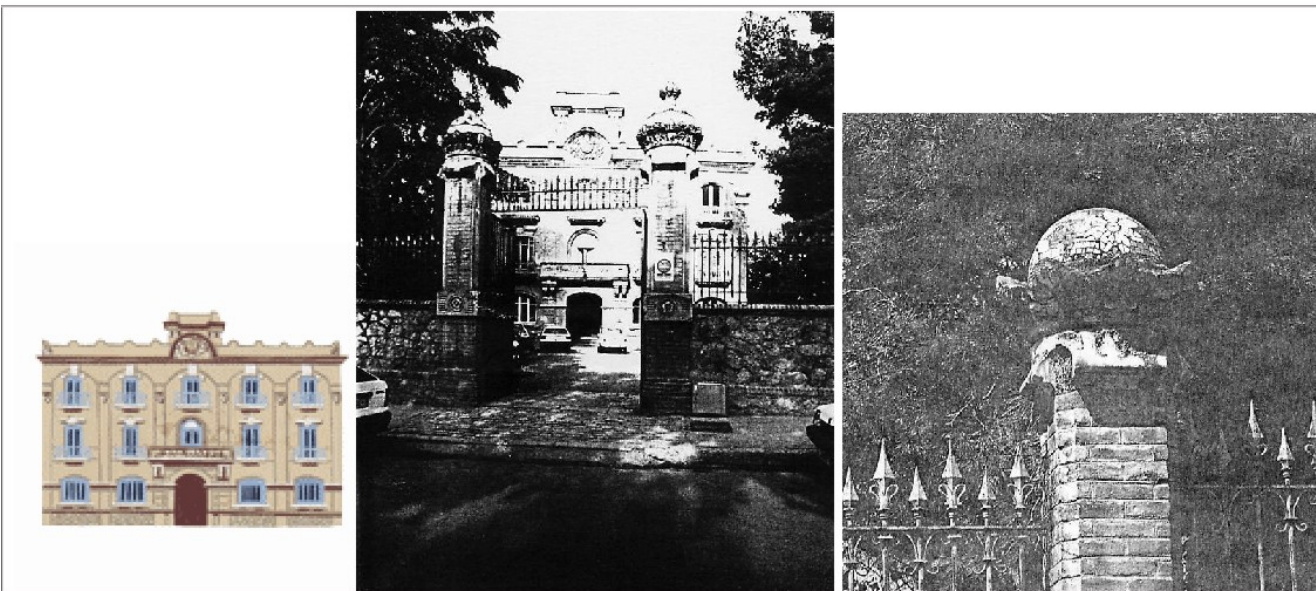
AAV: *Arquitectura del Camp. Guia*. Centre de documentació de la demarcació de Tarragona del col·legi d'arquitectes de Catalunya.

AAV: *La ceràmica vidrada a l'arquitectura. Tercera mostra fotogràfica*. Cambra Oficial de la Propietat Urbana de Reus i Comarques. Reus, 1989.

AHMR. A – C. 3152

AMIGÓ, Ramon: *Materials per a l'estudi dels noms de lloc i persona, i renoms, del terme de Reus*. Associació d'Estudis Reusencs. Reus, 1988.

MARCH, Jordi: *Catàleg de l'Arquitectura Modernista de Reus*. Ajuntament de Reus; Universitat de Barcelona. Reus, setembre 2001. Document inèdit.



Altres informacions

**Pla Especial de
Protecció del
Patrimoni
Arquitectònic,
Històricoartístic
i Natural de Reus**

Codi fitxa	E-288	Data actualització fitxa	07/07/2004
Denominació	-		
Illa	0101008	Parcel·la	9420010
Adreça	Vilar (carrer de), 07		
Tipologia i estil	Residencial de renda		
Any	XIX		
Estat conservació	-		
Autor	-		
Ús predominant actual	Residencial		
Tipus de propietat	-		

C

Informació urbanística

PGOM:
ZONA I. NUCLI HISTÒRIC (art. 172)
Definició: sectors de sòl urbà corresponents al nucli antic o centre històric.
Desenvolupament: segons les determinacions del PER del Casc Antic de Reus.

PER del Casc Antic de Reus:
Usos permesos: definits al Títol IV Ordenances d'ús del PER, arts. 61 a 66. Són els d'equipaments, residencial (només a les plantes superiors), productives i econòmiques (base dels edificis, excepte oficines, el qual es pot situar també a les plantes superiors).

Sup parcel·la	63,17m2	Ocup real parcel·la	63,17m2	Ocup permesa parcel·la	63,17m2	Dif ocupació	0m2
Sostre edificat	252,68m2	Sostre edificable	252,68m2	Dif sostre	0m2		
Nº plantes edificades	4	Nº plantes permeses	4	Dif nº plantes	0		
		Altura edificable	6+6,50m				

Conclusions urbanístiques i patrimonials

La protecció afecta la façana.
Ha esgotat el nombre màxim de plantes permeses i el sostre edificable. Per tant, no es pot augmentar sostre ni volum.
Com que té un nivell de protecció "C", es poden realitzar en aquest element les obres i intervencions assenyalades en l'art. 29 de les NNUU del present Pla Especial de Protecció del Patrimoni.



Planejament actual i catalogació

Vilar (carrer de'n), 07

E-288

Edifici d'habitatges entre mitgeres, "casa de veïns", de planta baixa i tres pisos, que pertany al segle XIX. La composició general de l'edifici és clàssica. Les obertures de l'edifici es distribueixen a la façana en grups de tres per planta. La planta baixa està destinada a botigues amb obertures més grans i arcs rebaixats. Aquests forats queden emmarcats per la balconada contínua de la planta superior.

A la planta primera comença la distribució de forats i balcons corresponent als habitatges. Cada planta queda remarcada per una distinció en façana de la línia d'imposta. La coronació de l'edifici es realitza mitjançant una cornisa amb vuit mènsules.

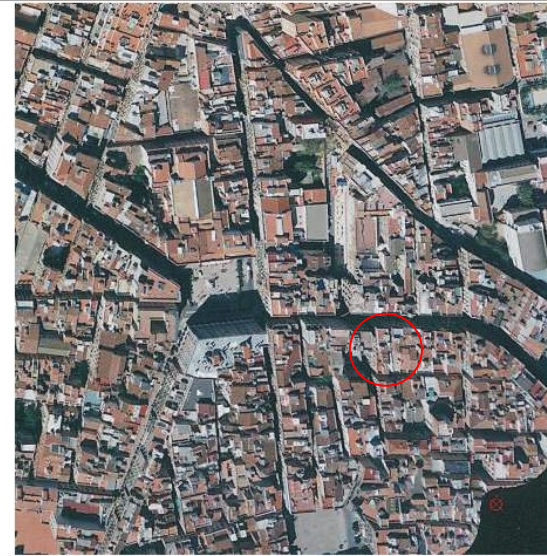
Al tractament de la façana es distingeix un acabat amb un arrebossat que imita una obra de carreus a partir de la planta primera. Els balcons estan realitzats amb peces d'acer i amb baranes de fundició.

Bibliografia i documentació:

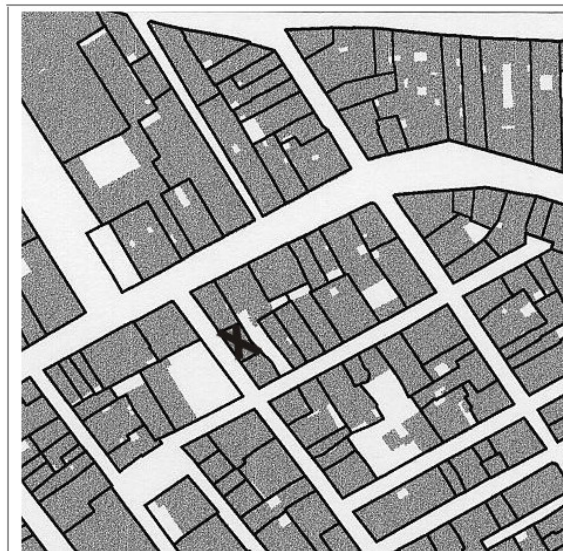
AHMR. Expedient 052/1891. Reedificar façana.



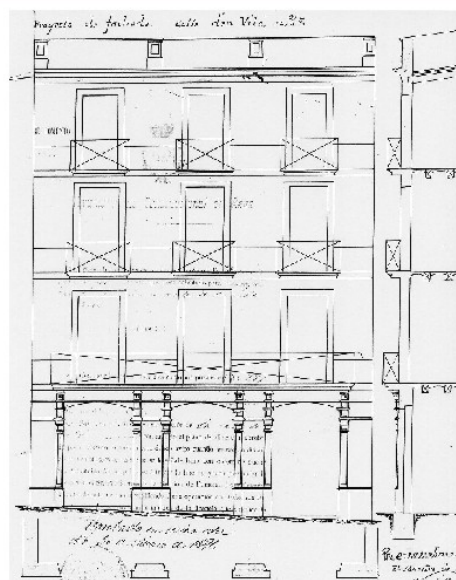
Fotografia



Fotoplà



Fons - Figura



Altres informacions

**Pla Especial de
Protecció del
Patrimoni
Arquitectònic,
Històricoartístic
i Natural de Reus**

E D I F I C I S I M M O B L E S A M B V A L O R P A T R I M O N I A L	Codi fitxa	E-289	Data actualització fitxa	01/07/2006
	Denominació	-		
	Illa	0604004	Parcel·la	9627001
	Adreça	Sunyer (passeig de), 34		
Nivell de protecció	Tipologia i estil	Edifici industrial		
	Any	1911		
	Estat conservació	Regular		
	Autor	Pau Monguió Segura/Pere Caselles Tarrats		
	Ús predominant actual	Industrial		
	Tipus de propietat	Vertical		

C

Informació urbanística

PGOM:
ZONA III. ILLES D'EIXAMPLE (arts. 184 al 194).
Definició: illes on l'edificació se situa alineada al carrer deixant l'espai interior lliure.
Sistema d'ordenació: segons alineació de vial.
Alineació: segons plànol d'ordenació.
Altura reguladora màxima i mínima: segons plànols d'ordenació.
Fondària edificable: segons plànols d'ordenació.
Usos permesos: definits a l'art. 194. NNUU PGMO de Reus.
Usos permesos: definits a l'art. 222. NNUU PGMO de Reus.

Sup parcel·la	1023m ²	Ocup real parcel·la	1012m ²	Ocup permesa parcel·la	1023m ²	Dif ocupació	
Sostre edificat	1576m ²	Sostre edificable		Dif sostre			
Nº plantes edificades	2	Nº plantes permeses	1,2,3	Dif nº plantes			
		Altura edificable					

Conclusions urbanístiques i patrimonials

La protecció afecta la façana assenyalada al gràfic "Planejament actual i catalogació" d'aquesta fitxa.
Com que té un nivell de protecció "C", es poden realitzar en aquest element les obres i intervencions assenyalades en l'art. 29 de les NNUU del present Pla Especial de Protecció del Patrimoni.
Per tal de facilitar una millor preservació patrimonial, es podran realitzar ajustaments volumètrics, sempre que aquestos no signifiquin augment de sostre.



Planejament actual i catalogació

APROVAT PROVISIONALMENT EN SESSIÓ
DEL PLE MUNICIPAL DE 27 OCT. 2006
Reus, a 27 OCT. 2006
EL SECRETARI GENERAL.



Aprovat definitivament per resolució del
Conseller de Política Territorial i Obres
Públiques de data 16 de febrer de 2007.

LA SECRETÀRIA

Silvia

Generalitat de Catalunya
Departament de Política Territorial
i Obres Públiques
Direcció General d'Urbanisme
Comissió Territorial d'Urbanisme
de Tarragona

Sunyer (passeig de), 34

E-289

Edifici de grans proporcions, destinat originalment a fàbrica de productes alimentaris, format per un cos de planta baixa i pis. Es tracta d'una construcció funcional, amb façanes que deixen a la vista els materials constructius. Malgrat la funcionalitat de l'edifici es fa palès l'interès per usar certes solucions decoratives mitjançant diferents maneres de disposar els diversos materials i combinar-los entre ells.

Notícies històriques:

Aquest barri era conegut per *Reus Deportiu Vell*, i actualment és el barri dels *Poetes*. Després havia estat la urbanització *Benet* (1923-1936), segons el nom de la viuda de Bover, en territori del mas *Petit de Bover*, que devia ser contigu al mas de Bover (ara anomenat del *Carandell*).

Bibliografia i documentació:

AMIGÓ, Ramon: *De ravals endins*. Tarragona, Diari de Tarragona, 1993.

AMIGÓ, Ramon: *Materials per a l'estudi dels noms de lloc i persona, i renoms, del terme de Reus*. Associació d'Estudis Reusencs. Reus, 1988.

ANGUERA, Pere: *Urbanisme i arquitectura de Reus*. Reus, Fundació Caixa de Pensions, 1988.

GORT, Ezequiel; GORT, Josep Maria: *Reus: la formació d'una ciutat*. Reus, Ajuntament de Reus-Carrutxa, 1987.

MARCH, Jordi: *Catàleg de l'Arquitectura Modernista de Reus*. Ajuntament de Reus; Universitat de Barcelona. Reus, setembre 2001. Document inèdit.



Fotografia



Fotoplà



Altres informacions



**Pla Especial de
Protecció del
Patrimoni
Arquitectònic,
Històricoartístic
i Natural de Reus**

Codi fitxa	E-290	Data actualització fitxa	07/07/2004
Denominació	El Forn del Sugranyes o del Manxa		
Illa	-	Parcel·la	56V20002
Adreça	Tarragona (carretera de)		
Tipologia i estil	Element singular (fumera)		
Any	1848		
Estat conservació	Regular		
Autor	-		
Ús predominant actual	-		
Tipus de propietat	-		

C

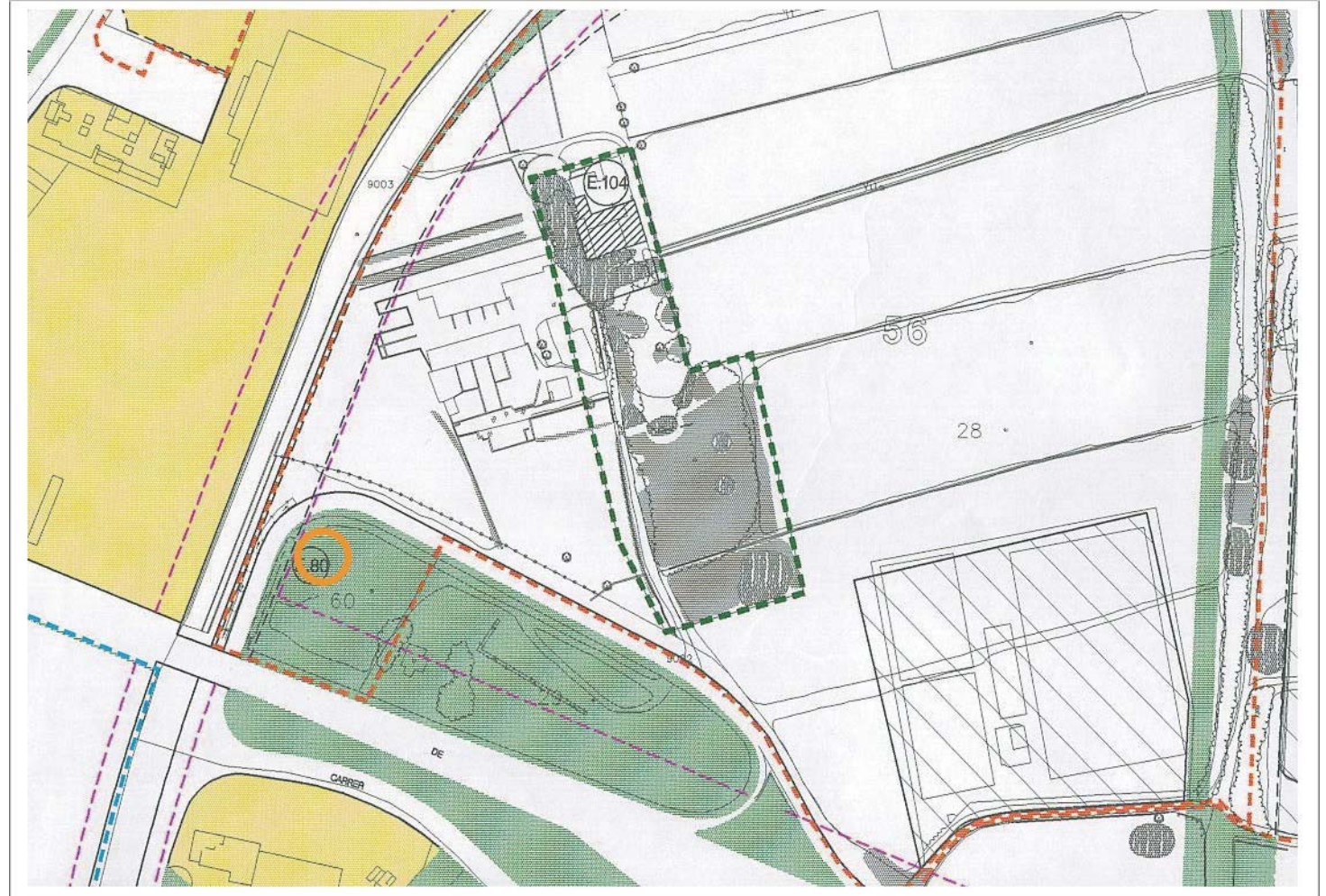
Informació urbanística

PGOM:
SÒL URBANITZABLE
ESPAIS LLIURES PÚBLICS (arts. 126 a 131)
Definició: comprèn els sòls de titularitat pública com espais lliures o zones verdes amb arbrat i jardineria. Es distingeix entre parcs públics, que formen part de l'estructura general i orgànica del territori, i jardins públics, que estan al servei directe d'una àrea o sector.
Usos: regulat a l'article 129.
Condicions dels parcs públics (art.130): s'hauran d'ordenar prioritàriament amb jardineria i masses de bosc i tindran sempre una superfície permeable superior al 60%.
Condicions dels jardins públics (art.131): s'hauran d'ordenar exclusivament amb jardineria i arbres i jocs infantils.

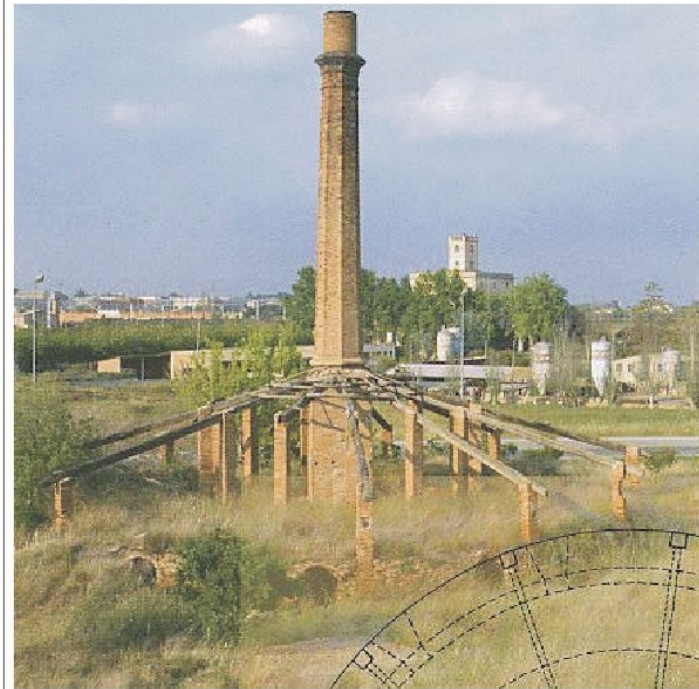
Sup parcel·la	-	Ocup real parcel·la	-	Ocup permesa parcel·la	-	Dif ocupació	-
Sostre edificat	-	Sostre edificable	-	Dif sostre	-		
Nº plantes edificades	-	Nº plantes permeses	-	Dif nº plantes	-		
		Altura edificable	-				

Conclusions urbanístiques i patrimonials

La protecció afecta a la fumera i els restes de l'estructura que l'envolta com elements singular.
El Pla Parcial, en tot cas, haurà d'assegurar la adequada protecció dels valors del bé.
Com que té un nivell de protecció "C", es poden realitzar en aquest element les obres i intervencions assenyalades en l'art. 29 de les NNUU del present Pla Especial de Protecció del Patrimoni.
S'hauria de recuperar l'estructura de l'antic edifici circular que envoltava la fumera.



Planejament actual i catalogació



Fotografia



Fotoplà

Tarragona (carretera de)

E-290

Fumera de la bòbila del Sugranyes o del Manxa

Fumera de totxo vist, que pertanyia a l'antiga bòbila. Mostra un llenguatge expressiu propi, que es converteix en l'enllaç entre funcionalitat i estètica de les indústries antigues. El totxo massís garantia la durabilitat en el temps gràcies a la seva consistència i perquè suportava molt bé les temperatures elevades.

Notícies històriques:

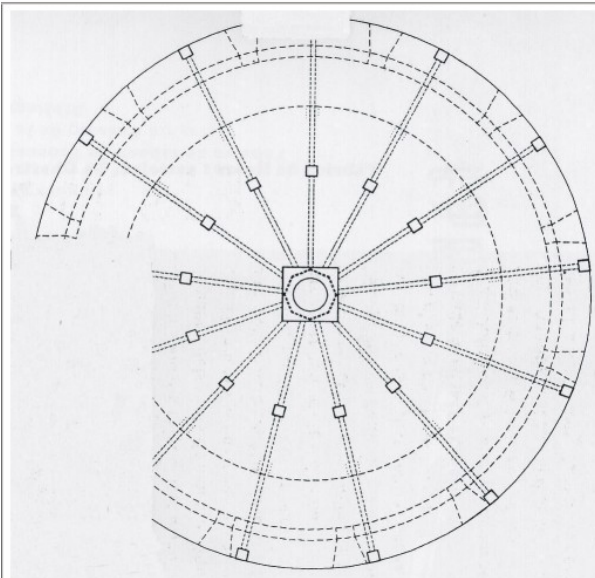
Antigament tothom en deia "El Forn del Sugranyes", o "El Forn del Manxa". La sol·licitud per part de Josep Sugranyes per a construir la bòbila, en terres del Boix, vora la carretera Amàlia, és del febrer de 1848.

Bibliografia i documentació:

AAV: *Arquitectura del Camp. Guia*. Centre de documentació de la demarcació de Tarragona del col·legi d'arquitectes de Catalunya.

AAV: *2ª Mostra fotogràfica. Arqueologia industrial arquitectònica*. Ed. Cambra oficial de la Propietat Urbana. Reus, 1988. (amb text de Pere Anguera).

AMIGÓ, Ramon: *Materials per a l'estudi dels noms de lloc i persona, i renoms, del terme de Reus*. Associació d'Estudis Reusencs. Reus, 1988.



Altres informacions

**Pla Especial de
Protecció del
Patrimoni
Arquitectònic,
Històricoartístic
i Natural de Reus**

E D I F I C I S I I M M O B L E S A M B V A L O R P A T R I M O N I A L

Codi fitxa	E-291	Data actualització fitxa	07/07/2004
Denominació	Mas de Tarrats		
Illa	0804054	Parcel·la	12X0001
Adreça	Tarragona (carretera de), km 38.		

Nivell de protecció

Tipologia i estil	Mas
Any	1840
Estat conservació	Bo
Autor	-
Ús predominant actual	Residencial
Tipus de propietat	Vertical

C

Informació urbanística

PGOM:
SÒL NO URBANITZABLE (arts.489 a 520).
EQUIPAMENTS EXISTENTS (art.517. modif. 7.4/15.03.2001)
En aquests espais i edificis es permetran els nous edificis i ampliacions dels equipaments actuals amb una ocupació total màxima del 30% dels espais grafiats i una altura reguladora màxima de 8m (planta baixa i pis).

Sup parcel·la	-	Ocup real parcel·la	-	Ocup permesa parcel·la	-	Dif ocupació	-
Sostre edificat	-	Sostre edificable	-	Dif sostre	-		
Nº plantes edificades	3	Nº plantes permeses	-	Dif nº plantes	-		
		Altura edificable	-				

Conclusions urbanístiques i patrimonials

La protecció afecta l'arquitectura original de l'edifici i els seus elements ornamentals i decoratius i l'àmbit del mas assenyalat al gràfic "Planejament actual i catalogació" d'aquesta fitxa.

Preval l'afectació del sistema per sobre del bé catalogat.

Com que es tracta d'un edifici protegit situat en sòl classificat com Sòl No Urbanitzable, es poden realitzar intervencions d'ampliació o canvi d'ús, les quals estan regulades a l'article 50 de les Normes Urbanístiques d'aquest Pla Especial.

Com que té un nivell de protecció "C", es poden realitzar en aquest element les obres i intervencions assenyalades en l'art. 29 de les NNUU del present Pla Especial de Protecció del Patrimoni.



Planejament actual i catalogació

Tarragona (carretera de), km 38. Partida Roquís

E-291

Mas de Tarrats (Aeroport de Reus AENA)

Antiga masia, actualment destinada a usos militars. Actualment té un ús residencial per als oficials.

Notícies històriques:

La hisenda va ser incorporada al Camp d'Aviació, quan se'l va construir, el 1937. Consta en un padró del Territori de 1840. També hi van ser incorporats els masos de Barberà, finalment coneguts un per mas d'Ixart i l'altre, per mas de Miró; però van ser eliminats.

Bibliografia i documentació:

AAVV: *I Premi d'Arquitectura*. Joan Sardà i Margarit. Ed. Cambra Oficial de la Propietat Urbana de Reus i Comarques. Reus, 1989.

AMIGÓ, Ramon: *De raval endins*. Tarragona, Diari de Tarragona, 1993.

AMIGÓ, Ramon: *Materials per a l'estudi dels noms de lloc i persona, i renoms, del terme de Reus*. Associació d'Estudis Reusencs. Reus, 1988.

ANGUERA, Pere: *Urbanisme i arquitectura de Reus*. Reus, Fundació Caixa de Pensions, 1988.

CAMPS I ARBOIX, Joaquim: *La masia catalana. Història-Arquitectura-Sociologia*. Segona edició. Ed. PAEDOS. Barcelona, 1969. (1a ed. 1959)

GORT, Ezequiel; GORT, Josep Maria: *Reus: la formació d'una ciutat*. Reus, Ajuntament de Reus-Carrutxa, 1987.

IGLESIES, Josep; SANTASUSANA, Joaquim: *Del camp de Tarragona a l'Ebre*. Reus, 1931.

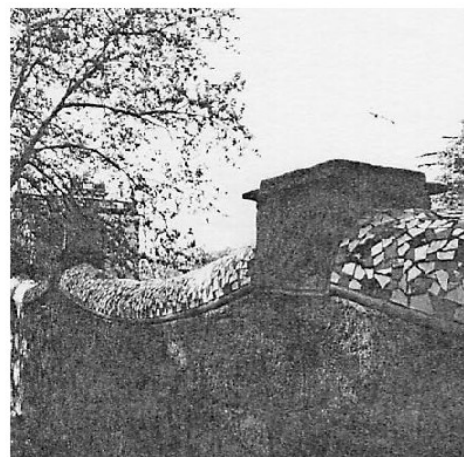
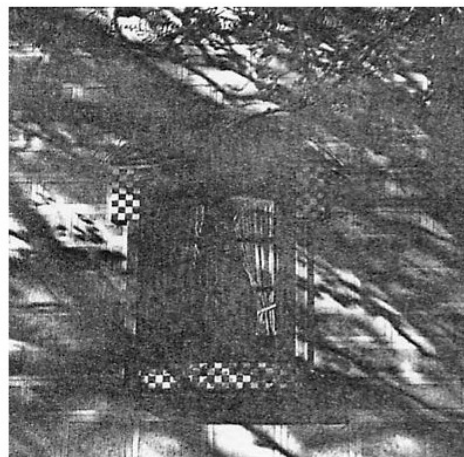
RIBAS I PROUS, Joan: Document inèdit: *Masos als afores de Reus. Classificació i Documentació*. Ajuntament de Reus, 1996.



Fotografia



Fotoplà



Altres informacions

Tarragona (carretera de). Partida la Roureda

E-292

Mas de l'Abelló



Fotografia



Fotoplàn

Es tracta d'un edifici de volumetria molt definida, de planta baixa i dues plantes, amb el perímetre de l'edificació tancat per un mur d'obra. Al cos principal hi apareix un petit volum que abasta les dues primeres plantes, i que conforma una galeria, amb obertures coronades per arcades. Les finestres de la planta superior del cos principal són quadrades i molt menors que la resta de finestres, contribuint estèticament al coronament de l'edifici, definit per un ampit d'obra sobre una motllura que envolta l'edifici.

Bibliografia i documentació:

AMIGÓ, Ramon: *Materials per a l'estudi dels noms de lloc i persona, i renoms, del terme de Reus*. Associació d'Estudis Reusencs. Reus, 1988.

CAMPS I ARBOIX, Joaquim: *La masia catalana. Història-Arquitectura-Sociologia*. Segona edició. Ed. PAEDOS. Barcelona, 1969. (1a ed. 1959)

IGLESIES, Josep; SANTASUSANA, Joaquim: *Del camp de Tarragona a l'Ebre*. Reus, 1931.



Altres informacions

**Pla Especial de
Protecció del
Patrimoni
Arquitectònic,
Històricoartístic
i Natural de Reus**

Codi fitxa	E-293	Data actualització fitxa	07/07/2004
Denominació	Mas del Metge Barrufet		
Illa	0701013	Parcel·la	6103007
Adreça	Tarragona (carretera de). Partida la Roureda.		
Nivell de protecció	Tipologia i estil Mas		
	Any SXIX		
	Estat conservació Ruïnós		
	Autor -		
	Ús predominant actual -		
	Tipus de propietat -		

C

Informació urbanística

PGOM:
SÒL URBANITZABLE PROGRAMAT. Sector A.12 Mas Tallapedra (modif 7.3/15.03.2001)
Superfície: 141.016 m².
Zonificació: RESIDENCIAL C (arts. 400 a 407).
Definició de Residencial C: comprèn els terrenys ocupats per edificacions unifamiliars en renglera, aparellades o bé aïllades i blocs plurifamiliars de poca alçada, d'ús residencial i amb possibilitat d'ús comercial en les zones on es concentri l'edificació.
Condicions: 1. A més dels vials inclosos dins l'àmbit, anirà a càrrec del sector l'endegament de la riera de l'abeurada.
2. El mas Tallapedra es defineix com "Entorn Protegit" i es regirà segons l'art 384.

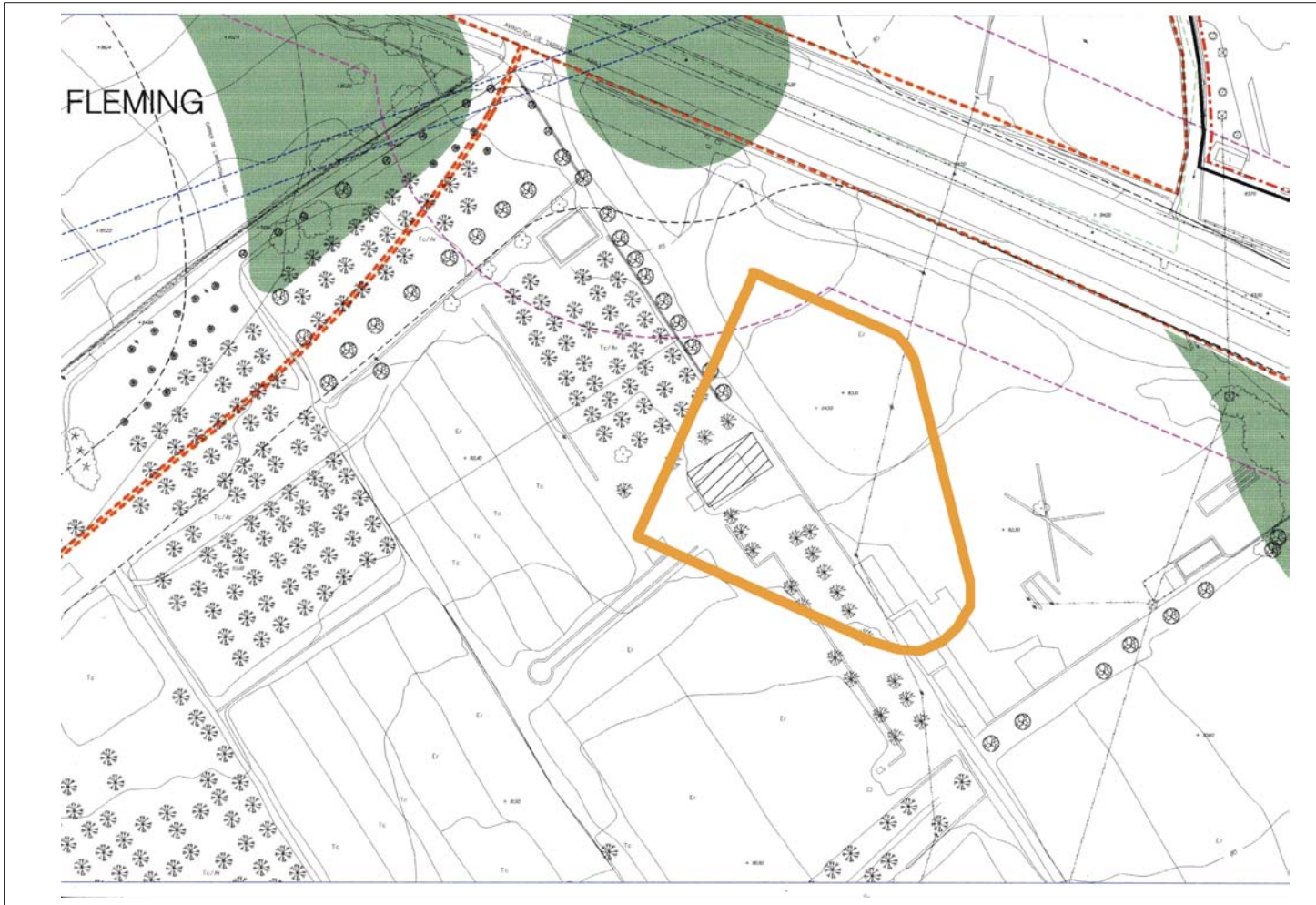
ENTORN PROTEGIT (art. 384).
Definició: àmbits situats dins els plans parcials en els quals existeix vegetació d'interès que cal conservar. El pla parcial determinarà si formen part de les cessions d'espais verds o equipaments o si resten com a sòl privat. Si resten com a sòl privat, el pla parcial determinarà els límits d'aquests recintes i els anomenarà VERD PRIVAT (Clau XI). Són els anomenats "Mas Fortuny" i "Mas Navàs".

Catalogada per les Normes Subsidiàries Provincials.

Sup parcel·la	39809,47m2	Ocup real parcel·la	233,33m2	Ocup permesa parcel·la	-	Dif ocupació	-
Sostre edificat	-	Sostre edificable	-	Dif sostre	-		
Nº plantes edificades	3	Nº plantes permeses	-	Dif nº plantes	-		
		Altura edificable	-				

Conclusions urbanístiques i patrimonials

La protecció afecta l'arquitectura original de l'edifici i els seus elements ornamentals i decoratius i al jardí.
Com que es tracta d'un edifici protegit situat en sòl classificat com Sòl Urbanitzable, es poden realitzar intervencions d'ampliació o canvi d'ús, les quals estan regulades a l'article 50 de les Normes Urbanístiques d'aquest Pla Especial.
Els límits de l'àmbit podran ésser precisats pel Pla Parcial, el qual, en tot cas, haurà d'assegurar la adequada protecció dels valors del bé.
Com que té un nivell de protecció "C", es poden realitzar en aquest element les obres i intervencions assenyalades en l'art. 29 de les NNUU del present Pla Especial de Protecció del Patrimoni.



Planejament actual i catalogació



Fotografia



Fotoplà

Tarragona (carretera de). Partida la Roureda

E-293

Mas del Metge Barrufet

Edifici actualment abandonat que consta de planta baixa, dos pisos i terrat. Mostra un aspecte molt massís i compacte des del punt de vista volumètric.

La façana sud té un pis més amb terrat i totes les obertures cegues. La composició és simètrica i ordenada a partir de les obertures de planta baixa. Unes pilastres de pedra artificial ordenen les quatre façanes en compartiments, amb buits en cada una d'elles. Tant les portes com les finestres tenen un arc carpanell mixt rebaixat amb motlures emmarcant els muntants i els dintells. En el segon pis hi ha una galeria correguda amb pilastrons que separa els buits; alguns d'ells són cecs. Presenta una barana massissa que corona l'edifici, i balustres en el cos més alt. Els murs són arrebossats.

Aquest mas era propietat del Dr. Pere Barrufet i Puig, destacat membre dels Nacionalistes Republicans, i home d'un catalanisme progressiu. Barrufet fou un dels més importants promotors d'unes reunions de metges anomenades "Memorial de la Xeringa" que editaren anualment un opuscle sempre en català.

Notícies històriques:

Havia estat el mas de l'Escarrixat, segons un renom procedent de Riudoms.

Bibliografia i documentació:

AMIGÓ, Ramon: *De raval endins*. Tarragona, Diari de Tarragona, 1993.

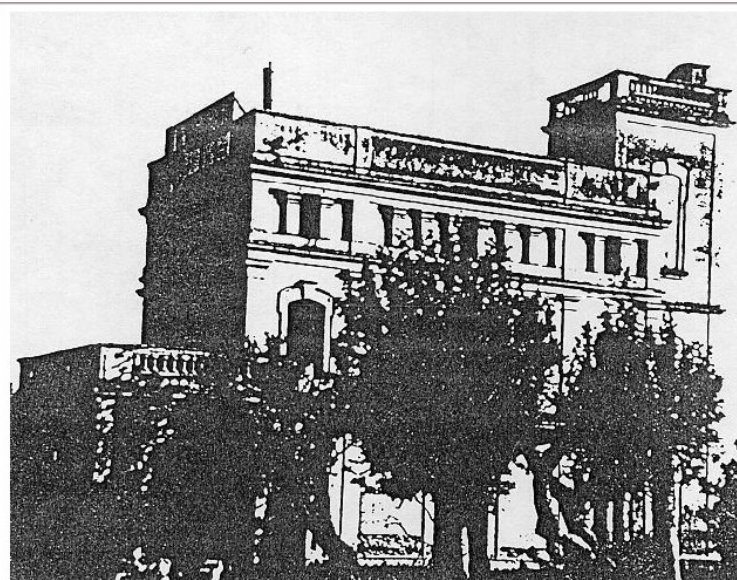
AMIGÓ, Ramon: *Materials per a l'estudi dels noms de lloc i persona, i renoms, del terme de Reus*. Associació d'Estudis Reusencs. Reus, 1988.

ANGUERA, Pere: *Urbanisme i arquitectura de Reus*. Reus, Fundació Caixa de Pensions, 1988.

CAMPS I ARBOIX, Joaquim: *La masia catalana. Història-Arquitectura-Sociologia*. Segona edició. Ed. PAEDOS. Barcelona, 1969. (1a ed. 1959)

GORT, Ezequiel; GORT, Josep Maria: *Reus: la formació d'una ciutat*. Reus, Ajuntament de Reus-Carrutxa, 1987.

IGLESIES, Josep; SANTASUSANA, Joaquim: *Del camp de Tarragona a l'Ebre*. Reus, 1931.



Altres informacions

**Pla Especial de
Protecció del
Patrimoni
Arquitectònic,
Històricoartístic
i Natural de Reus**

E D I F I C I S I I M M O B L E S A M B V A L O R P A T R I M O N I A L			
Codi fitxa	E-294	Data actualització fitxa	07/07/2004
Denominació	Boca de la Mina		
Illa	-	Parcel·la	0000000
Adreça	Boca de la Mina (passeig de la)		
Nivell de protecció	Tipologia i estil -		
	Any Documentat des de 1863		
	Estat conservació -		
	Autor -		
	Ús predominant actual -		
	Tipus de propietat -		

C

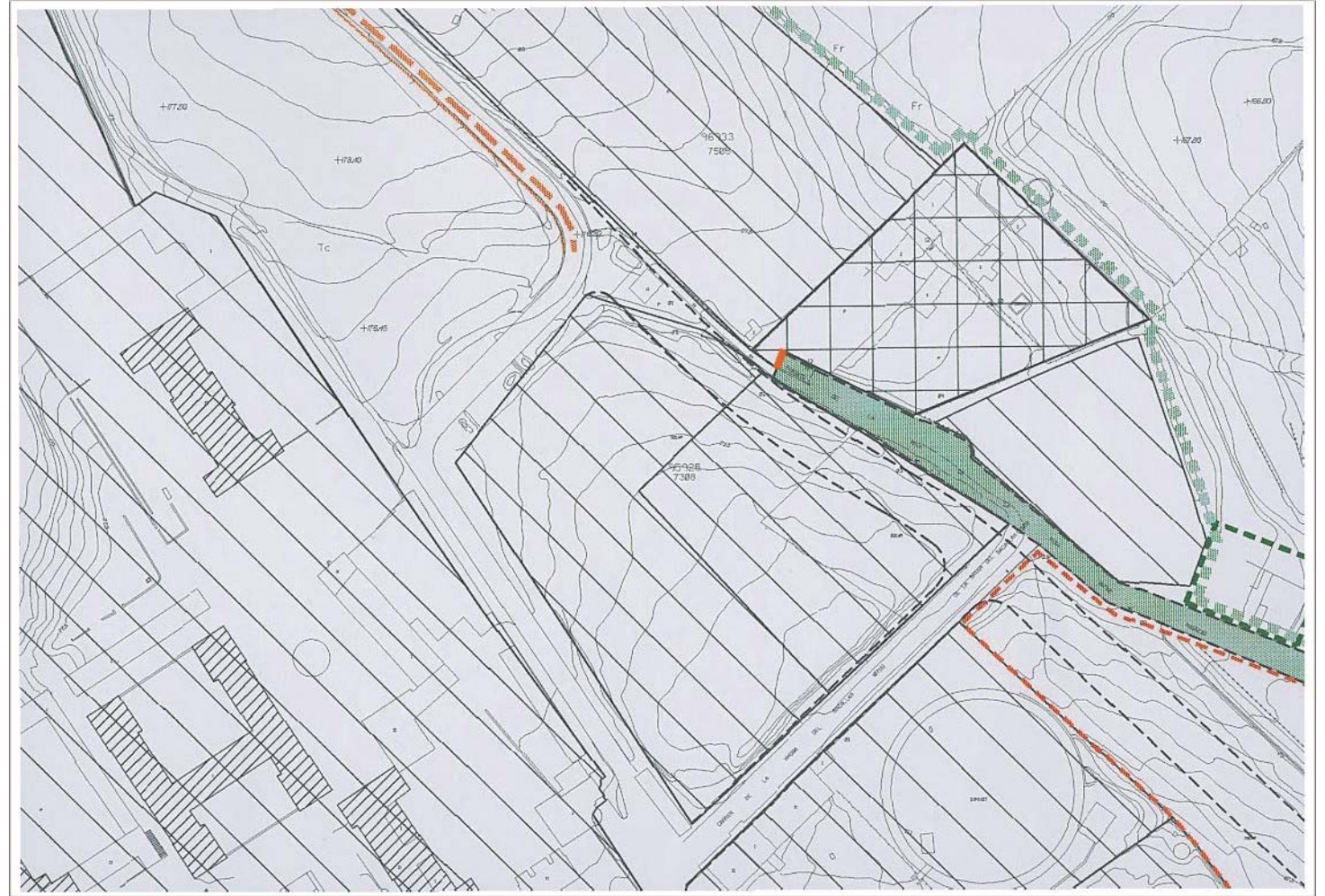
Informació urbanística

Subsòl en SÒL URBANITZABLE PROGRAMAT amb entrada des del mateix passeig de la Boca de la Mina.
El passeig de la Boca de la Mina està grafiat en els plànols del PGOM com "ESPAIS VERDS".

Sup parcel·la	-
Ocup real parcel·la	-
Ocup permesa parcel·la	-
Dif ocupació	-
Sostre edificat	-
Sostre edificable	-
Dif sostre	-
Nº plantes edificades	-
Nº plantes permeses	-
Dif nº plantes	-
Altura edificable	-

Conclusions urbanístiques i patrimonials

La protecció afecta a l'estructura completa de la mina i al seu accés.
Com que es tracta d'un edifici protegit situat en sòl classificat com Sòl No Urbanitzable, es poden realitzar intervencions d'ampliació o canvi d'ús, les quals estan regulades en l'article 15 de "l'Annex Normatiu-Patrimoni Rural de Reus" de les Normes Urbanístiques d'aquest Pla Especial.
Com que té un nivell de protecció "C", es poden realitzar en aquest element les obres i intervencions assenyalades en l'art. 29 de les NNUU del present Pla Especial de Protecció del Patrimoni.

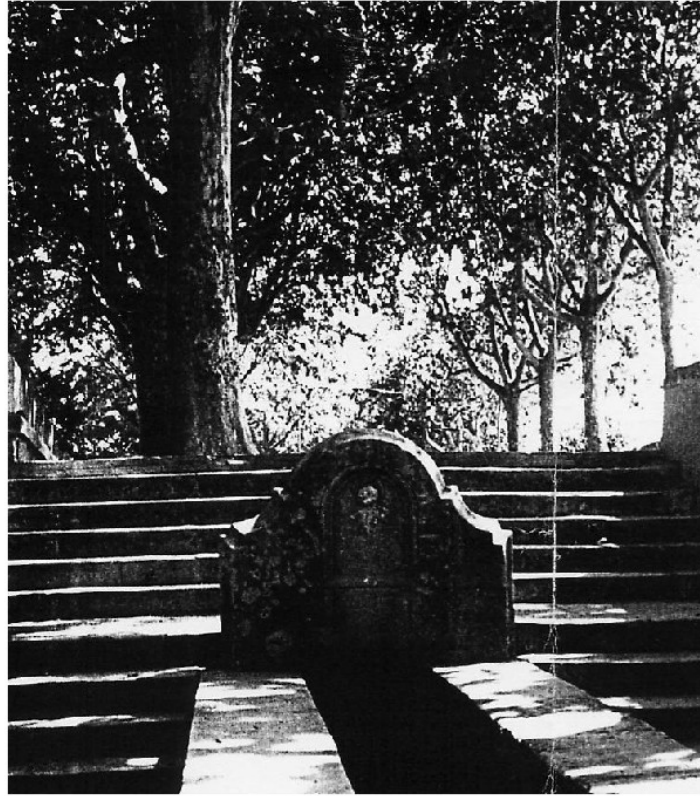


Planejament actual i catalogació

Boca de la Mina (passeig de la)

E-294

Boca de la Mina



Fotografia



Fotoplà



Altres informacions

La Mina de la Ciutat és una mina d'aigua de les diverses que s'excavaren a al Baix Camp, on l'escassetat d'aigua va donar lloc a diferents tècniques, notablement evolucionades en l'aspecte tècnic, que s'adaptaren a les possibilitats dels diferents territoris.

Els aqüífers costaners s'explotaven mitjançant sínies, donat que l'aigua es trobava a poca fondària i en quantitats relativament abundants. A la plana, resultava més complex arribar als corrents subterranis, ja que calia interceptar-los amb els pous i després extreure l'aigua a la superfície.

Fou al punt de contacte entre la plana i els primeres relleus, formats per estrats sedimentaris de roques que normalment no són ni massa dures ni massa compactes, on s'ideà el sistema de les mines d'aigua, que tingueren especial relleu a la segona meitat del s XIX, com és el cas de la Mina de la Ciutat de Reus.

Es tractava d'excavar una sèrie de galeries horitzontals en els estrats sedimentaris, relativament tous, com si d'una mina d'explotació de minerals es tractés. Aquestes galeries van interceptant petits cursos d'aigua subterranis que van sumant els seus cabdals a la galeria principal, fins aconseguir un cabdal d'una certa entitat. Com més longitud de galeries (en principi), més aigua es podria recollir. Aquest curs artificial surt a la superfície a la boca mina, on s'incorpora a la llera d'un barranc temporal, de forma que no calien més infraestructures per desguassar. En aquest punt se situa un molí, una fàbrica que utilitza aquest cabdal per moure la maquinària.

L'aigua, un cop havia mogut l'enginy, s'utilitzava per al consum i per al camp.

La petita edificació de la Boca de la Mina, en el punt més alt del passeig, va ser construïda l'any 1871, i restaurada recentment per l'escola taller Mas Carandell, com intent de rehabilitar el punt emblemàtic del passeig, d'altra banda força desfigurat.

Notícies històriques:

Hi feia cap la mina de Monterols, amb l'aigua de la qual s'omplia la bassa del Bacallà a utilitat dels molins de Monterols. Procedeix de la riera de Maspujols o de l'Aleixar. L'indret es va endreçar al final de 1863, però l'embelliment no es devia donar per acabat fins el 1871, data que figura esculpida en una pedra frontal. El mateix 1871, hi ha autorització per a vendre-hi confits i dolços.

Bibliografia i documentació:

AAV: *Arquitectura del Camp. Guia*. Centre de documentació de la demarcació de Tarragona del col·legi d'arquitectes de Catalunya.

AMIGÓ, Ramon: *Materials per a l'estudi dels noms de lloc i persona, i renoms, del terme de Reus*. Associació d'Estudis Reusencs. Reus, 1988.

**Pla Especial de
Protecció del
Patrimoni
Arquitectònic,
Històricoartístic
i Natural de Reus**

E D I F I C I S I I M M O B L E S	A M B V A L O R P A T R I M O N I A L		
Codi fitxa	E-295	Data actualització fitxa	07/07/2004
Denominació	Mas de Bofarull		
Illa	0009002	Parcel·la	5901R01
Adreça	Tarragona (carretera de). Partida Mas de la Roureda		
Nivell de protecció	Tipologia i estil	Mas	
	Any	Documentat des de 1825	
	Estat conservació	Ruïnós	
	Autor	-	
	Ús predominant actual	-	
	Tipus de propietat	Vertical	

C

Informació urbanística

PGOM:
SÒL NO URBANITZABLE (arts.489 a 520).
ÀREA AGRÍCOLA (art.507).
Definició: zona de camps agrícoles, generalment de regadiu, amb finques i camps sovint envoltats de fileres d'oliveres, amb nombrosos masos i masets dispersos.
Parcel·la mínima a efectes de nova edificació: 2 ha (excepte per equipaments d'interès públic o social en parcel·les que no hagin estat objecte de segregació en el termini de 5 anys comptats des de la data en que es sol·liciti qualsevol dels usos admesos). En el cas de sòls de secà o forestal cal donar compliment al Decret 169/83 sobre unitats mínimes de conreu (secà 4,5 ha. I forestal 25 ha).
Usos admesos: habitatge unifamiliar aïllat, agrícola, industrial, equipaments.

AMB AFECTACIÓ DE SISTEMA GENERAL.

Dins aquesta àrea, l'element protegit es troba en un perímetre que delimita un àmbit protegit "EDIFICIS I CONJUNTS D'INTERÈS HISTORICOARTÍSTIC" (art. 505) que el Pla General defineix com masos dispersos en el territori i edificis historicoartístics que s'han de protegir i es delimita un entorn de protecció de cadascun d'ells, als quals s'els aplicarà les normes de la zona XI VERD PRIVAT: ZONA XI. ZONA VERD PRIVAT (arts. 236 al 238)
Definició: terrenys en els quals existeixen plantacions i jardins d'especial interès, que les NNUU del PGOM de Reus pretenen conservar. És primordial l'obligació de conservar les plantacions i jardineria existents. Es prohibeix talar arbres.
S'admeten obres de consolidació i restauració de les construccions i elements d'urbanització existents només als efectes de reutilització del conjunt per a usos diferents.
S'admet l'ampliació dels edificis existents fins a un 30% més del volum actual, sempre que l'ampliació no alteri les condicions estètiques i paisatgístiques del conjunt.
Condicions d'ús: idèntiques a la zona de ciutat jardí unifamiliar (definides a l'art. 212. NNUU PGMO de Reus).

Catalogada per les Normes Subsidiàries Provincials.

Sup parcel·la	383m2	Ocup real parcel·la	-	Ocup permesa parcel·la	-	Dif ocupació	-
Sostre edificat	896m2	Sostre edificable	-	Dif sostre	-		
Nº plantes edificades	3	Nº plantes permeses	-	Dif nº plantes	-		
		Altura edificable	-				

Conclusions urbanístiques i patrimonials

Queda dins el futur parc patrimonial. En estat ruïnós, precisa regeneració urgent. Fóra el lloc ideal per a una intervenció pública de cara al futur parc patrimonial.

La protecció afecta l'arquitectura original de l'edifici i els seus elements ornamentals i decoratius i l'àmbit del mas assenyalat al gràfic "Planejament actual i catalogació" d'aquesta fitxa.

Preval l'afectació del Sistema sobre la protecció de l'espai lliure.

Com que es tracta d'un edifici protegit situat en sòl classificat com Sòl No Urbanitzable, es poden realitzar intervencions d'ampliació o canvi d'ús, les quals estan regulades a l'article 50 de les Normes Urbanístiques d'aquest Pla Especial.

Com que té un nivell de protecció "C", es poden realitzar en aquest element les obres i intervencions assenyalades en l'art. 29 de les NNUU del present Pla Especial de Protecció del Patrimoni.

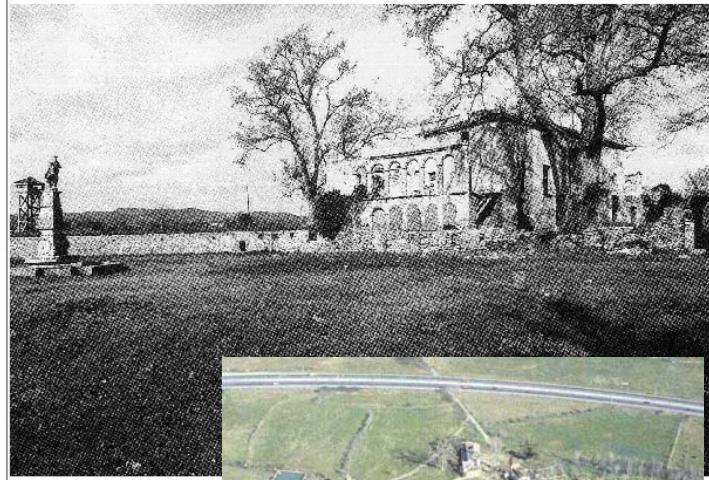


Planejament actual i catalogació

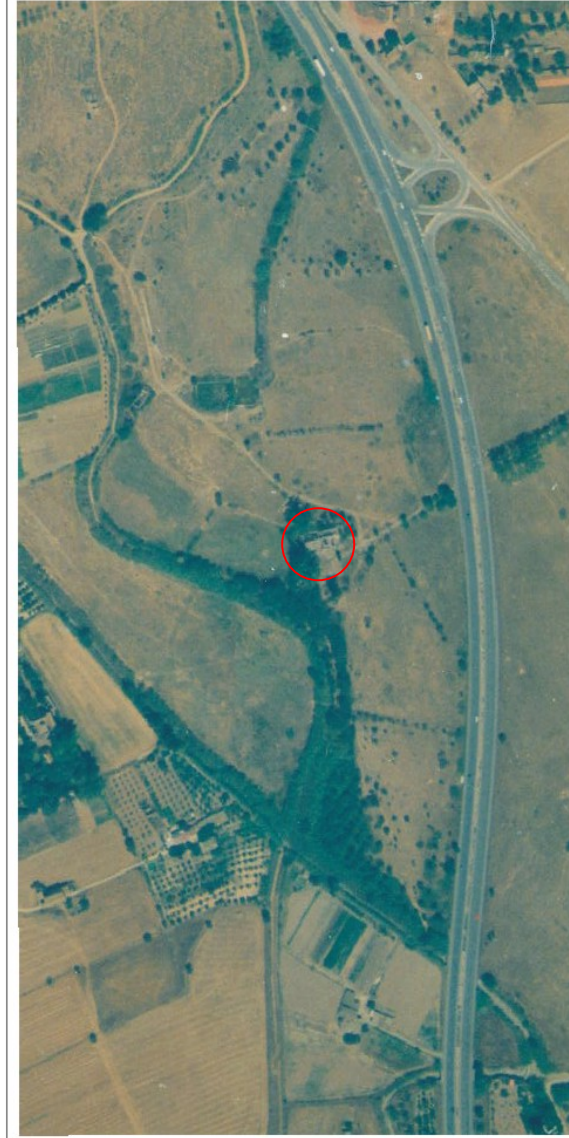
Tarragona (carretera de). Partida de la Roureda

E-295

Mas de Bofarull



Fotografia



Fotoplà

Edifici abandonat de planta baixa i dos pisos d'un alt interès arquitectònic, que disposa d'una era molt gran. La façana sud mostra una balustrada i arcs de mig punt, encara conservats. Inclou un jardí clos.

L'entrada és a prop del gran i conegut pi que porta el nom de la família. S'accedeix al mas per un caminal que era plantat de plataners, tallat ara per la nova variant de l'autovia. Es troba actualment abandonat i força enrunat, però és llegible encara la seva estructura i composició. Té un cos principal on hi ha la residència de tres plantes d'alçada i dos laterals més baixos, amb dependències annexes a la planta baixa i una galeria porxada a la planta superior. La capella és en el cos central i la galeria de ponent és en aquest cas presidint la part del jardí clos, on encara hi ha una font amb una escultura decapitada. Les obertures de la façana estan ordenades segons eixos, emmarcats per pilastres d'ordre gegant, pintades en aquest cas, però reals en altres masos. Cal destacar unes pintures murals al segon pis, per la part de la façana posterior.

Notícies històriques:

Un document de 1850 el situa a la Roureda. Un mapa de 1825 parla del pi de Bofarull, la qual cosa significa que el mas ja es coneixia amb aquest nom.

Bibliografia i documentació:

AAVV: *Arquitectura del Camp. Guia*. Centre de documentació de la demarcació de Tarragona del col·legi d'arquitectes de Catalunya.

AMIGÓ, Ramon: *De raval endins*. Tarragona, Diari de Tarragona, 1993.

AMIGÓ, Ramon: *Materials per a l'estudi dels noms de lloc i persona, i renoms, del terme de Reus*. Associació d'Estudis Reusencs. Reus, 1988.

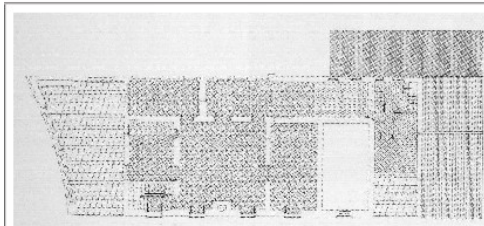
ANGUERA, Pere: *Urbanisme i arquitectura de Reus*. Reus, Fundació Caixa de Pensions, 1988.

CAMPS I ARBOIX, Joaquim: *La masia catalana. Història-Arquitectura-Sociologia*. Segona edició. Ed. PAEDOS. Barcelona, 1969. (1a ed. 1959)

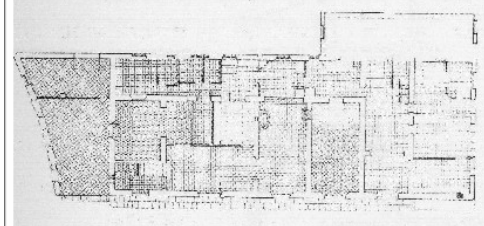
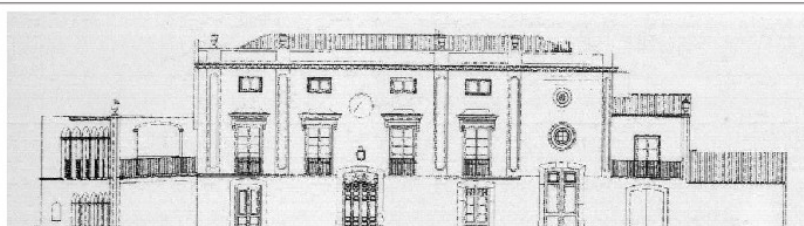
GORT, Ezequiel; GORT, Josep Maria: *Reus: la formació d'una ciutat*. Reus, Ajuntament de Reus-Carrutxa, 1987.

IGLESIES, Josep; SANTASUSANA, Joaquim: *Del camp de Tarragona a l'Ebre*. Reus, 1931.

RIBAS I PROUS, Joan: *Masos als afores de Reus. Classificació i Documentació*. Ajuntament de Reus, 1996. Document inèdit.



Planta pis



Planta baixa



Altres informacions

**Pla Especial de
Protecció del
Patrimoni
Arquitectònic,
Històricoartístic
i Natural de Reus**

E D I F I C I S I I M M O B L E S A M B V A L O R P A T R I M O N I A L			
Codi fitxa	E-296	Data actualització fitxa	07/07/2004
Denominació	Refugi de la plaça Mercadal		
Illa	-	Parcel·la	-
Adreça	Mercadal (plaça del)		
Nivell de protecció			
Tipologia i estil	Refugi soterrani		
Any	-		
Estat conservació	Bo		
Autor	-		
Ús predominant actual	-		
Tipus de propietat	-		

C

Informació urbanística

PGOM:
Es tracta d'un espai construït sota la plaça Mercadal. Per tant, no està regulada per cap normativa urbanística.

Sup parcel·la	-	Ocup real parcel·la	-	Ocup permesa parcel·la	-	Dif ocupació	-
Sostre edificat	-	Sostre edificable	-	Dif sostre	-		
Nº plantes edificades	-	Nº plantes permeses	-	Dif nº plantes	-		
		Altura edificable	-				

Conclusions urbanístiques i patrimonials

Té un evident valor històric.
Fora bo la conservació de la seva estructura i la seva reutilització com a fins culturals, per exemple sala d'exposicions.



Planejament actual i catalogació

Mercadal (plaça del)

E-296

Regugi de la Plaça Mercadal

Es tracta d'un refugi de la guerra construït sota l'espai públic de la Plaça de Mercadal. Està comunicat mitjançant túnels amb l'edifici de l'Ajuntament i amb la Casa Navàs.

Té un indubtable valor com testimoni històric de la guerra civil, i un gran potencial per ésser rehabilitat i utilitzat per diversos usos com, per exemple, sala d'exposicions.



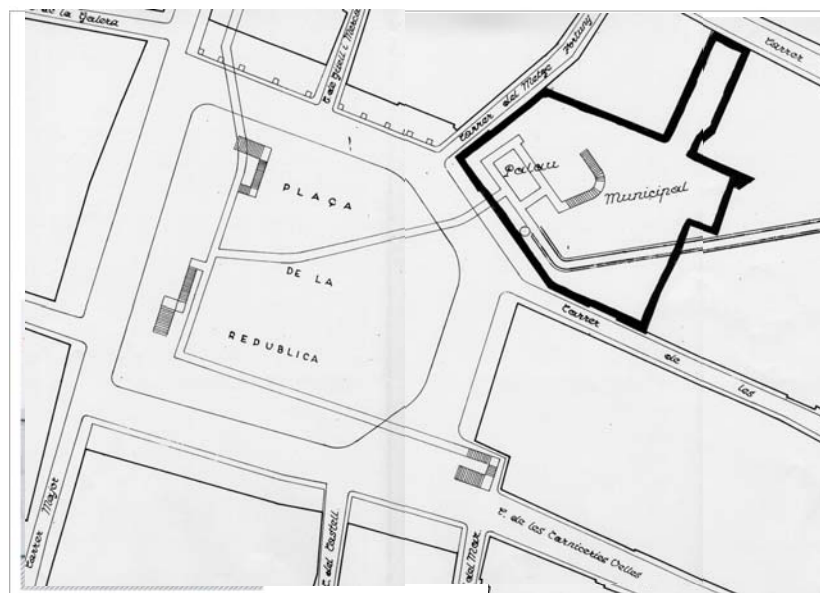
Fotografia



Fotoplà



Fons - Figura



Altres informacions

**Pla Especial de
Protecció del
Patrimoni
Arquitectònic,
Històricoartístic
i Natural de Reus**

E D I F I C I S I I M M O B L E S A M B V A L O R P A T R I M O N I A L			
Codi fitxa	E-297	Data actualització fitxa	07/07/2004
Denominació	Mas del Tallapedra		
Illa	1001042	Parcel·la	5648003
Adreça	Tarragona (carretera de). Partida del Vilar, 56.		
Nivell de protecció	Tipologia i estil	Mas	
	Any	1910	
	Estat conservació	Bo	
	Autor	-	
	Ús predominant actual	Residencial	
	Tipus de propietat	Vertical	

C

Informació urbanística

PGOM:
SÒL URBANITZABLE PROGRAMAT.
Sector A.13 Mas Tallapedra (art. 438) (modif. 7.3/15.03.2001)
Zonificació: RESIDENCIAL C (arts. 400 a 407).
Definició de Residencial C: comprèn els terrenys ocupats per edificacions unifamiliars en renglera, aparellades o bé aïllades i blocs plurifamiliars de poca alçada, d'ús residencial i amb possibilitat d'ús comercial en les zones on es concentri l'edificació.

AMB AFECTACIÓ DE SISTEMA GENERAL

Dins aquesta àrea, l'element protegit es troba en un perímetre que delimita un àmbit protegit "EDIFICIS I CONJUNTS D'INTERÈS HISTORICOARTÍSTIC" (art. 505) que el Pla General defineix com masos dispersos en el territori i edificis historicoartístics que s'han de protegir i es delimita un entorn de protecció de cadascun d'ells, als quals se'ls aplicarà les normes de la zona XI VERD PRIVAT: ZONA XI. ZONA VERD PRIVAT (arts. 236 al 238)

Definició: terrenys en els quals existeixen plantacions i jardins d'especial interès, que les NNUU del PGOM de Reus pretenen conservar. És primordial l'obligació de conservar les plantacions i jardineria existents. Es prohibeix talar arbres. S'admeten obres de consolidació i restauració de les construccions i elements d'urbanització existents només als efectes de reutilització del conjunt per a usos diferents. S'admet l'ampliació dels edificis existents fins a un 30% més del volum actual, sempre que l'ampliació no alteri les condicions estètiques i paisatgístiques del conjunt. Condicions d'ús: idèntiques a la zona de ciutat jardí unifamiliar (definides a l'art. 212. NNUU PGMO de Reus).

Catalogada per les Normes Subsidiàries Provincials.

Sup parcel·la	104212m2	Ocup real parcel·la	-	Ocup permesa parcel·la	-	Dif ocupació	-
Sostre edificat	2467m2	Sostre edificable	-	Dif sostre	-		
Nº plantes edificades	4	Nº plantes permeses	-	Dif nº plantes	-		
		Altura edificable	-				

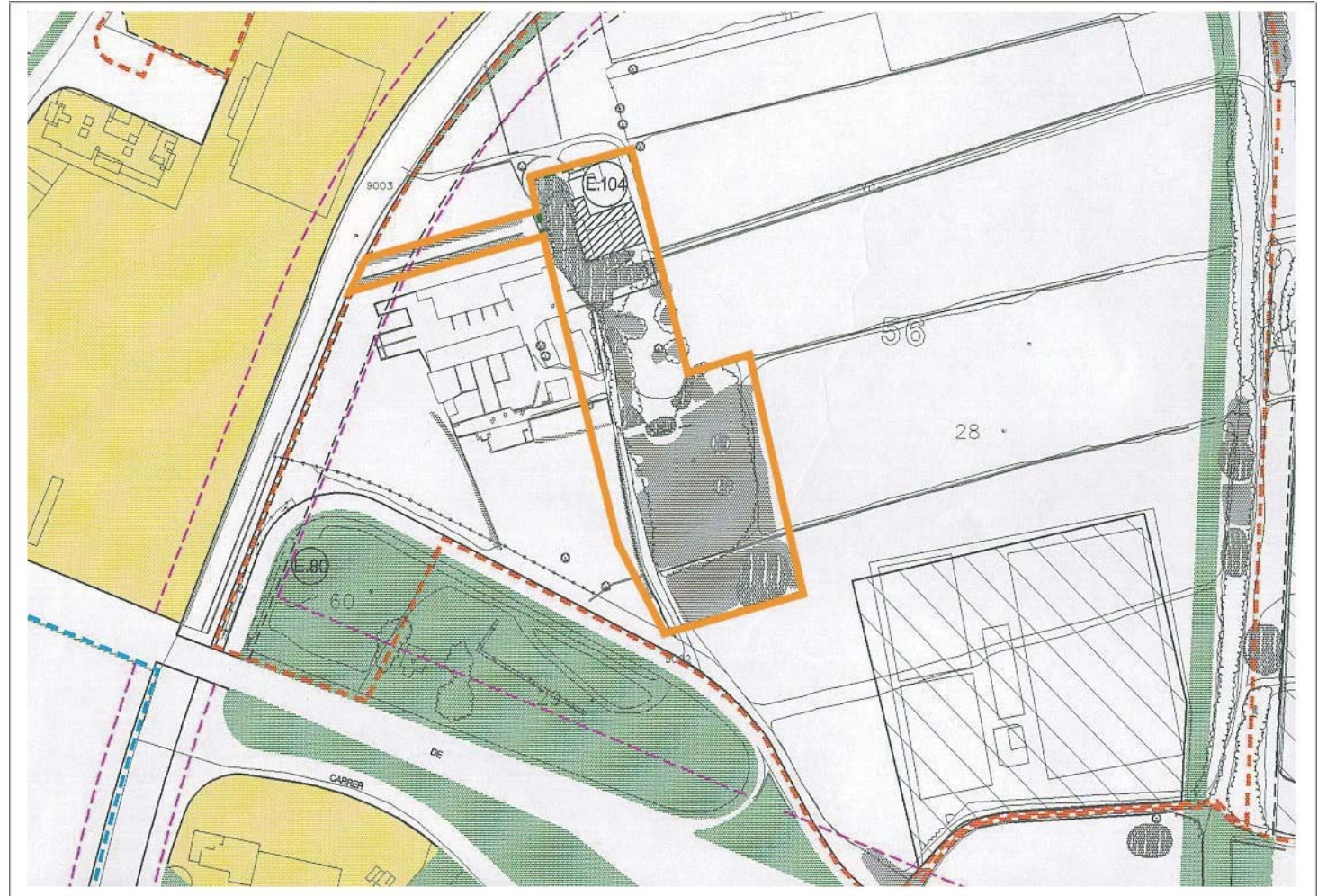
Conclusions urbanístiques i patrimonials

La protecció afecta l'arquitectura original de l'edifici i els seus elements ornamentals i decoratius i l'àmbit del mas assenyalat al gràfic "Planejament actual i catalogació" d'aquesta fitxa.

Preval l'afectació del sistema sobre la protecció de l'espai lliure.

Com que es tracta d'un edifici protegit situat en sòl classificat com Sòl No Urbanitzable, es poden realitzar intervencions d'ampliació o canvi d'ús, les quals estan regulades en l'article 15 de "l'Annex Normatiu-Patrimoni Rural de Reus" de les Normes Urbanístiques d'aquest Pla Especial.

Com que té un nivell de protecció "C", es poden realitzar en aquest element les obres i intervencions assenyalades en l'art. 29 de les NNUU del present Pla Especial de Protecció del Patrimoni.



Planejament actual i catalogació



Fotografia



Fotoplà

Tarragona (carretera de). Partida de Vilar 56

E-297

Mas del Tallapedra

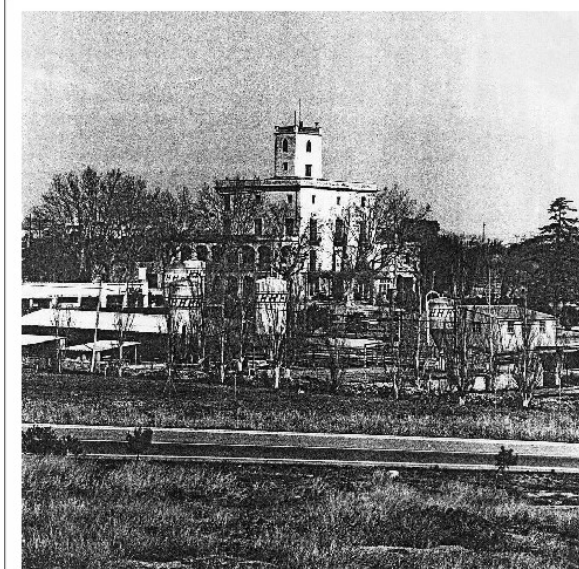
Es tracta d'un edifici de volumetria cúbica coronat en el seu eix central per una petita torre de dues plantes que atorga caràcter a la construcció. El cos central, de planta baixa i dues plantes, presenta altres cossos afegits que configuren porxadades i galeries definides per arcades successives i situades de manera regular. Les finestres de les plantes principals disposen de balconades individualitzades, i les finestres de la planta superior són molt més petites, i contribueixen a definir estèticament el coronament de l'edifici.

Bibliografia i documentació:

AMIGÓ, Ramon: *Materials per a l'estudi dels noms de lloc i persona, i renoms, del terme de Reus*. Associació d'Estudis Reusencs. Reus, 1988.

CAMPS I ARBOIX, Joaquim: *La masia catalana. Història-Arquitectura-Sociologia*. Segona edició. Ed. PAEDOS. Barcelona, 1969. (1a ed. 1959)

IGLESIES, Josep; SANTASUSANA, Joaquim: *Del camp de Tarragona a l'Ebre*. Reus, 1931.



Altres informacions

Pla Especial de

Protecció del Patrimoni Arquitectònic, Històricoartístic i Natural de Reus

E D I F I C I S I E I I M M O B L E S A M B V A L O R P A T R I M O N I A L			
Codi fitxa	E-298	Data actualització fitxa	07/07/2004
Denominació	Teatre Bartrina		
Illa	0302001	Parcel·la	9434032
Adreça	Teatre (plaça del), 01		
Nivell de protecció	Tipologia i estil		
	-		
	Any		
	-		
	Estat conservació		
	Bo		
	Autor		
	-		
	Ús predominant actual		
	Teatre		
	Tipus de propietat		
	-		

B

Informació urbanística

PGOM:

SISTEMA D'EQUIPAMENTS (arts. 132 a 137)

Definició: comprèn els sòls que es dediquen a usos públics o col·lectius al servei dels veïns.

Usos: regulat als articles 133 i 136.

Condicions d'edificació: en sòl urbà i per a tots els diferents usos d'equipaments, regirà el tipus d'ordenació de la zona on s'implantarà l'equipament, el de la seva zona contigua, i es respectaran les condicions d'edificació vigents a la zona.

Els canvis en les característiques de l'ordenació exigiran prèviament l'aprovació d'un Pla Especial.

El Pla General assenyala criteris i intensitats d'edificació pels equipaments existents en el sòl urbà.

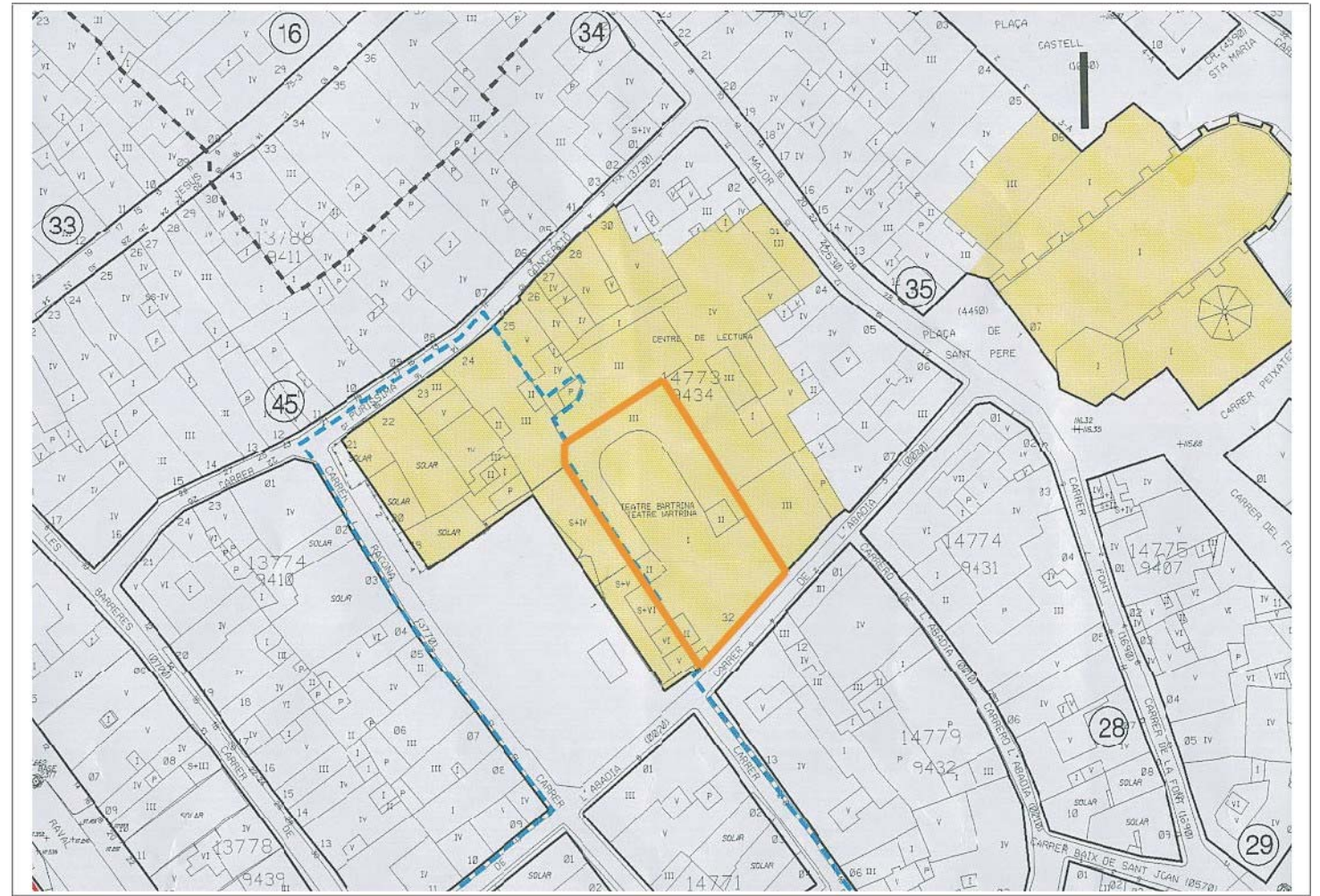
Sup parcel·la	922,93m2	Ocup real parcel·la	922,93m2	Ocup permesa parcel·la	-	Dif ocupació	-
Sostre edificat	1605,51m2	Sostre edificable	-	Dif sostre	-		
Nº plantes edificades	6	Nº plantes permeses	-	Dif nº plantes	-		
		Altura edificable	-				

Conclusions urbanístiques i patrimonials

La protecció afecta la sala de representacions i els elements decoratius originals de l'interior.

Com que es tracta d'un edifici protegit situat en sòl qualificat com equipament, es poden realitzar intervencions d'ampliació o canvi d'ús dotacional, les quals estan regulades en l'article 32.6 de les Normes Urbanístiques d'aquest Pla Especial.

Com que té un nivell de protecció "B", es poden realitzar en aquest element les obres i intervencions assenyalades en l'art. 28 de les NNUU del present Pla Especial de Protecció del Patrimoni.



Planejament actual i catalogació

Teatre (plaça del), 01

E-298

Teatre Bartrina

La història del Teatre Bartrina va estretament lligada a la del Centre de Lectura de Reus, sense el qual no existiria. Des dels anys 20 i fins el 1936, el Teatre va passar els seus millors moments: en el Bartrina no només s'hi feien representacions teatrals sinó que, amb l'aparició del cinema, i especialment amb el cinema sonor, el Bartrina es convertia de vegades en improvisada sala de projeccions. El pas dels anys, els bombardejos que patí durant la guerra civil, i finalment la confiscació i ocupació durant la postguerra del centre de lectura i del teatre van significar un abandonament progressiu que va veure's incrementat encara més per l'arrendament del local a particulars que no es gastaven ni un cèntim en arreglar-lo.

Finalment, el teatre va ésser recuperat. Calia, però, sotmetre'l a una profunda remodelació per adequar-lo a les noves necessitats. Després de moltes gestions per tal d'aconseguir subvencions que permetessin portar a terme les obres, la remodelació del teatre Bartrina és un fet que el converteix en un dels grans projectes culturals que la ciutat de Reus té en el seu futur immediat. El 1997 fou rehabilitat i millorat gràcies a les aportacions de l'anterior Ministeri d'Obres públiques i transport, actual Ministeri de Foment.

Cal destacar la sala principal del teatre que queda delimitada per les llotges perimetrals que abracen la platea, formant tres pisos sustentats rítmicament per un seriat de pilars que suporten una balustrada. El sostre és tractat amb figures geomètriques d'influència barroca.

Bibliografia i documentació:

AAVV: *Arquitectura del Camp. Guia*. Centre de documentació de la demarcació de Tarragona del col·legi d'arquitectes de Catalunya.

QUINTANA, A.; PÀMIES, A.; ARNAVAT, A.; FILELLA, X.: *El Teatre Bartrina de Reus*. Edicions del Centre de Lectura de Reus. Reus, 1998.



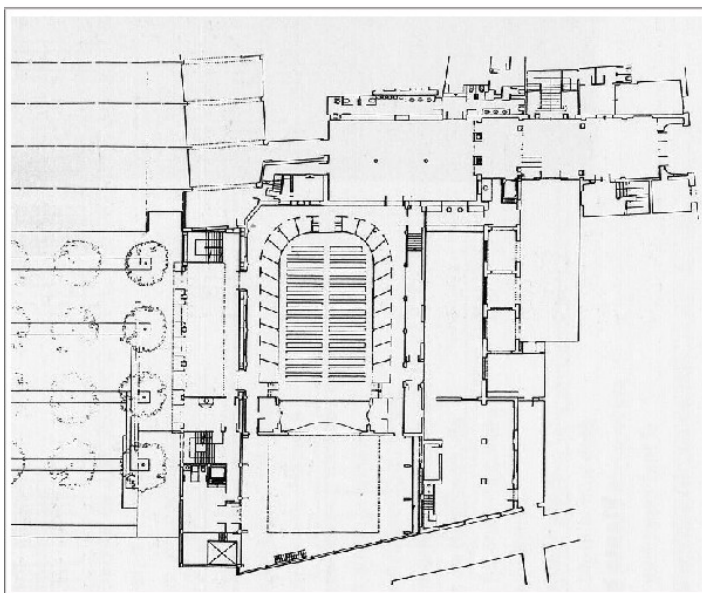
Fotoplà



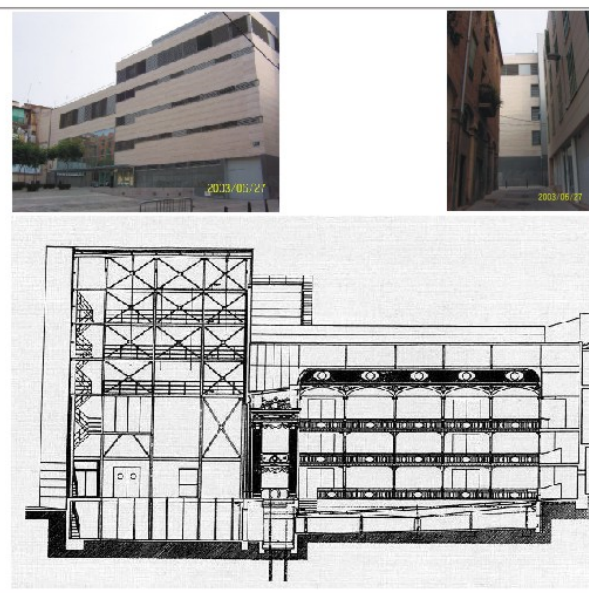
Fons - Figura



Fotografia



Altres informacions



**Pla Especial de
Protecció del
Patrimoni
Arquitectònic,
Històricoartístic
i Natural de Reus**

E D I F I C I S I I M M O B L E S A M B V A L O R P A T R I M O N I A L			
Codi fitxa	E-299	Data actualització fitxa	07/07/2004
Denominació	Mas del Carandell		
Illa	0609006	Parcel·la	7408001
Adreça	Terol (carrer de), 05 (carrer d'Osca, 02)		
Nivell de protecció	Tipologia i estil Mas		
	Any Documentat des de 1816		
	Estat conservació Bo		
	Autor -		
	Ús predominant actual Escola-taller ocupacional		
	Tipus de propietat Pública		

C

Informació urbanística

PGOM:
SISTEMA D'EQUIPAMENTS (arts. 132 a 137)
 Definició: comprèn els sòls que es dediquen a usos públics o col·lectius al servei dels veïns.
 Usos: regulat als articles 133 i 136.
 Condicions d'edificació: en sòl urbà i per a tots els diferents usos d'equipaments, regirà el tipus d'ordenació de la zona on s'implantarà l'equipament, el de la seva zona contigua, i es respectaran les condicions d'edificació vigents a la zona.
 Els canvis en les característiques de l'ordenació exigiran prèviament l'aprovació d'un Pla Especial.
 El Pla General assenyala criteris i intensitats d'edificació per als equipaments existents en el sòl urbà.

ESPAIS LLIURES PÚBLICS (arts. 126 a 131)
 Definició: comprèn els sòls de titularitat pública com espais lliures o zones verdes amb arbrat i jardineria. Es distingeix entre parcs públics, que formen part de l'estructura general i orgànica del territori, i jardins públics, que estan al servei directe d'una àrea o sector.
 Usos: regulat a l'article 129.
 Condicions dels parcs públics (art.130): s'hauran d'ordenar prioritàriament amb jardineria i masses de bosc i tindran sempre una superfície permeable superior al 60%.
 Condicions dels jardins públics (art.131): s'hauran d'ordenar exclusivament amb jardineria i arbres i jocs infantils.

Catalogada per les Normes Subsidiàries Provincials.

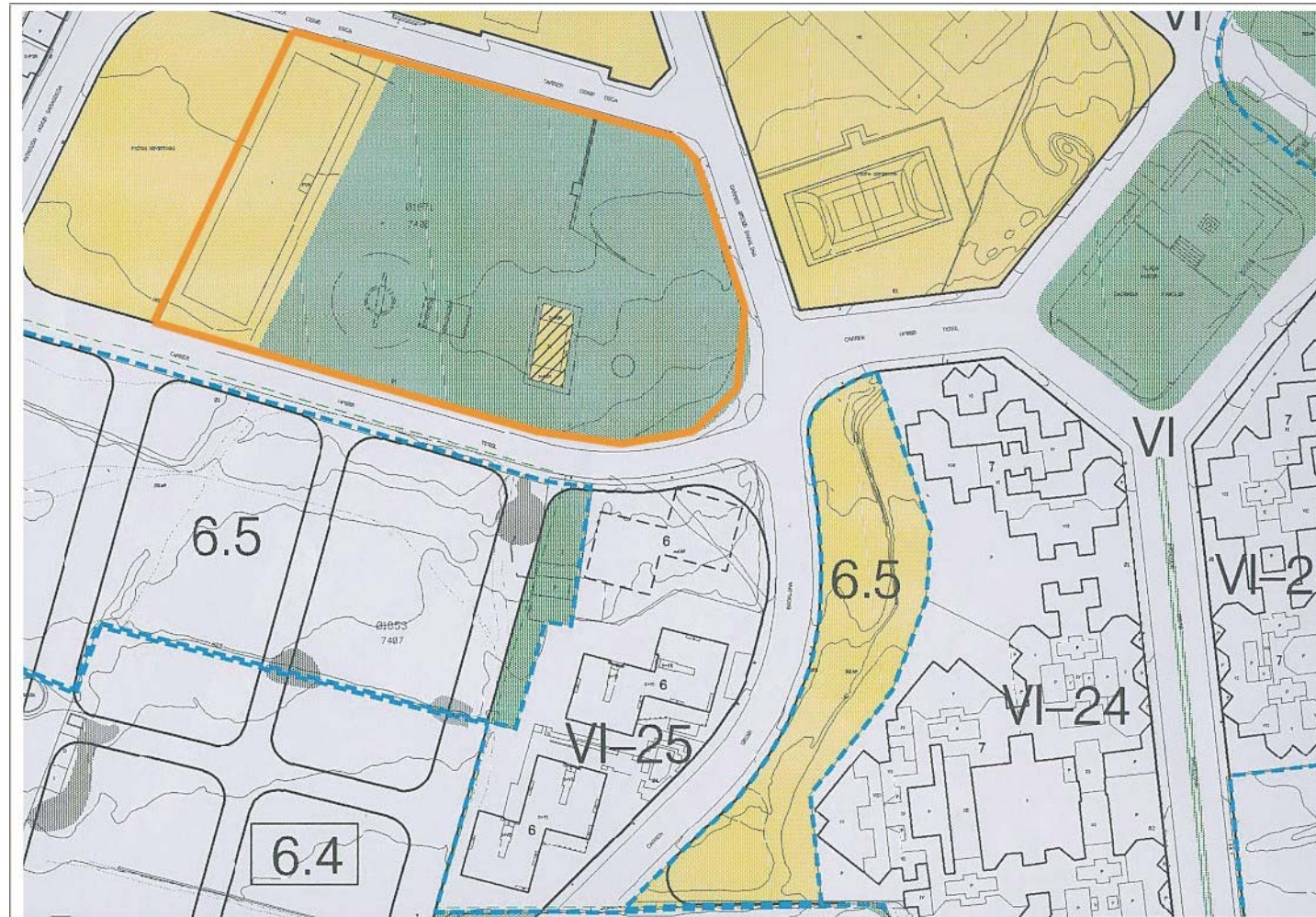
Sup parcel·la	17622m2	Ocup real parcel·la	1790m2	Ocup permesa parcel·la	-	Dif ocupació	-
Sostre edificat	6267m2	Sostre edificable	-	Dif sostre	-		
Nº plantes edificades	4	Nº plantes permeses	-	Dif nº plantes	-		
		Altura edificable	-				

Conclusions urbanístiques i patrimonials

La protecció afecta l'arquitectura original de l'edifici i els seus elements ornamentals i decoratius i al jardí.

Com que es tracta d'un edifici protegit situat en sòl qualificat com equipament, es poden realitzar intervencions d'ampliació o canvi d'ús dotacional, les quals estan regulades en l'article 32.6 de les Normes Urbanístiques d'aquest Pla Especial.

Com que té un nivell de protecció "C", es poden realitzar en aquest element les obres i intervencions assenyalades en l'art. 29 de les NNUU del present Pla Especial de Protecció del Patrimoni.



Planejament actual i catalogació



Fotografia



Fotoplà

Terol (carrer del), 05 (carrer d'Osca, 02)

E-299

Mas del Carandell

Edificació corresponent al Mas Carandell i arbrat, i datada el 1900. Es tracta d'un edifici de planta baixa i tres pisos, compacte, amb un afegit modern de mitja planta a la part superior. La seva façana d'accés es compon de manera que el primer pla de façana correspon a la planta baixa i dos pisos, mentre que la planta tercera es troba reculada. La composició segueix tres línies de verticalitat i les lleis de la simetria. La planta baixa té una obertura gran centrada que configura els accessos. La planta segona té una composició per balconades i la tercera una composició per finestres. Tota la façana presenta arrebossat i estucat de gran interès. L'edifici es troba coronat per una imposta i per un ampit d'obra amb formes sinuoses. Al seu voltant apareixen edificacions utilitzades com a centre escolar.

Notícies històriques:

Anteriorment havia estat el mas de Bover. Es té notícia d'ell des de 1816, a la partida del Camarer. El 1850 fou de Pere Bover. El barri Gaudí ocupa una part de l'antiga hisenda, si no tota. Els Carandell el van adquirir cap als anys 40 del segle XX.

Bibliografia i documentació:

AMIGÓ, Ramon: *Materials per a l'estudi dels noms de lloc i persona, i renoms, del terme de Reus*. Associació d'Estudis Reusencs. Reus, 1988.

CAMPS I ARBOIX, Joaquim: *La masia catalana. Història-Arquitectura-Sociologia*. Segona edició. Ed. PAEDOS. Barcelona, 1969. (1a ed. 1959)

IGLESIES, Josep; SANTASUSANA, Joaquim: *Del camp de Tarragona a l'Ebre*. Reus, 1931.



Altres informacions

Pla Especial de

Protecció del Patrimoni Arquitectònic, Històricoartístic i Natural de Reus

E D I F I C I S I I M M O B L E S A M B V A L O R P A T R I M O N I A L			
Codi fitxa	E-300	Data actualització fitxa	07/07/2004
Denominació	Oficines del pantà de Riudecanyes		
Illa	0101002	Parcel·la	9423018
Adreça	Vallroquetes (carrer de), 02 (plaça de la Farinera 03, 04, 05)		
Nivell de protecció	Tipologia i estil Edifici d'oficines		
	Any -		
	Estat conservació Bo		
	Autor -		
	Ús predominant actual Oficines		
	Tipus de propietat -		

C

Informació urbanística

PGOM:

ZONA I. NUCLI HISTÒRIC (art. 172)

Definició: sectors de sòl urbà corresponents al nucli antic o centre històric.

Desenvolupament: segons les determinacions del PER del Casc Antic de Reus.

PER del Casc Antic de Reus:

Usos permesos: definits al Títol IV Ordenances d'ús del PER, arts. 61 a 66. Són els d'equipaments, residencial (només a les plantes superiors), productives i econòmiques (base dels edificis, excepte oficines, el qual es pot situar també a les plantes superiors).

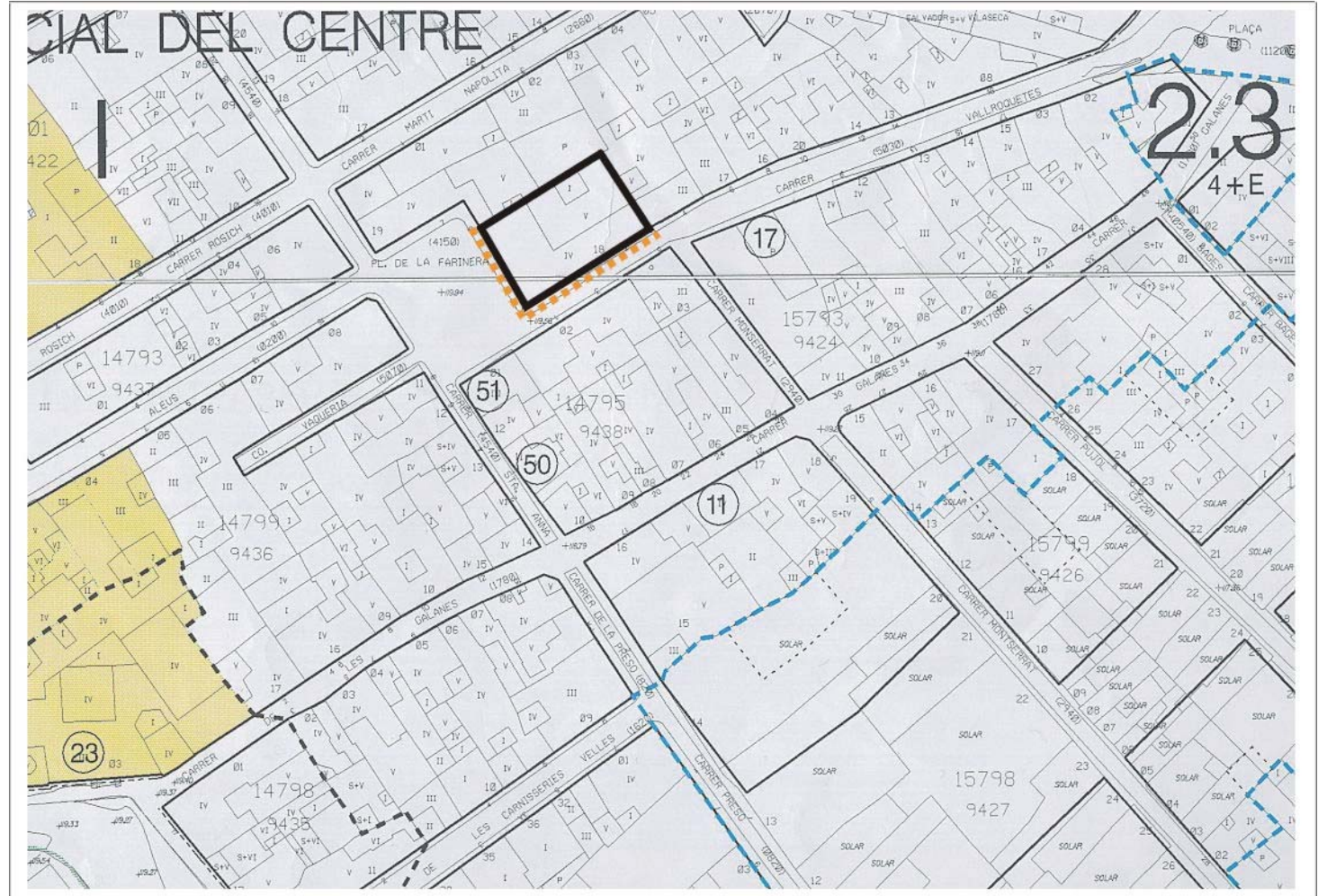
Sup parcel·la	271,32m ²	Ocup real parcel·la	271,32m ²	Ocup permesa parcel·la	271,32m ²	Dif ocupació	0m ²
Sostre edificat	1129,21m ²	Sostre edificable	1003,88m ²	Dif sostre	+125,33m ²		
Nº plantes edificades	5	Nº plantes permeses	4	Dif nº plantes	+1		
		Altura edificable	6+6,50m				

Conclusions urbanístiques i patrimonials

La protecció afecta la façana.

Ha esgotat l'ocupació màxima de la parcel·la, excedeix el nombre màxim de plantes permeses, i excedeix el sostre edificable. Per tant, no es pot augmentar sostre ni volum.

Com que té un nivell de protecció "C", es poden realitzar en aquest element les obres i intervencions assenyalades en l'art. 29 de les NNUU del present Pla Especial de Protecció del Patrimoni.



Planejament actual i catalogació

Vallroquetes (carrer de), 02 (plaça de la Farinera 03-05)

E-300

Edifici "Casa Seu del Pantà de Riudecanyes". L'immoble és de planta baixa i tres plantes. La composició general de l'edifici és d'estil neoclàssic i els seus esgrafiats constitueixen la part més interessant de l'edifici. També cal destacar la capella de Sant Bernat Calvó, que va donar nom a la plaça durant un temps, situada en una fornícula de la façana que dona a la plaça. Hi ha uns grans finestrals a la primera i segona planta amb front a la plaça, a més de dos balcons en aquests pisos i quatre unitats a la tercera planta. Les obertures al carrer Vallroquetes es componen amb quatre balcons.

Actualment es troben les oficines del pantà de Riudecanyes.

Bibliografia i documentació:

AMIGÓ, Ramon: *De raval endins*. Tarragona, Diari de Tarragona, 1993.

AMIGÓ, Ramon: *Materials per a l'estudi dels noms de lloc i persona, i renoms, del terme de Reus*. Associació d'Estudis Reusencs. Reus, 1988.

ANGUERA, Pere: *Urbanisme i arquitectura de Reus*. Reus, Fundació Caixa de Pensions, 1988.

GORT, Ezequiel; GORT, Josep Maria: *Reus: la formació d'una ciutat*. Reus, Ajuntament de Reus-Carrutxa, 1987.



Fotografia



Fotoplà



Fons - Figura



Altres informacions