

**Pla Especial de
Protecció del
Patrimoni
Arquitectònic,
Històricoartístic
i Natural de Reus**

E D I F I C I S I E I I M M O B L E S A M B V A L O R P A T R I M O N I A L			
Codi fitxa	E-251	Data actualització fitxa	07/07/2004
Denominació	Ca l'Anguera		
Illa	0403001	Parcel·la	9938030
Adreça	Sant Pere (raval de), 43-45		
Nivell de protecció	Tipologia i estil	Residencial de renda	
	Any	1905-1906	
	Estat conservació	Regular	
	Autor	Pau Monguió Segura	
	Ús predominant actual	Residencial	
	Tipus de propietat	Horitzontal	

B

Informació urbanística

PGOM:
ZONA II. EIXAMPLES ANTICS (arts. 173 al 183)
Definició: illes del primer desenvolupament a l'exterior de l'antic recinte emmurallat.
Sistema d'ordenació: segons alineació de vial.
Alineació: segons plànol d'ordenació.
Alta reguladora màxima: segons plànols d'ordenació amb les següents característiques:
 Indicació plànols: 4 - Màxim nombre de plantes: PB + 3P - Altura màxima: 13.
 L'altura dels edificis que donen façana al Tomb de Ravals es regularà segons el previst al PERI del Nucli Antic: PB + E+ 3P = 6 + 9,50 = 15, 50.
Alta mínima: PB + 2P, equivalents a 9,50 m.
Alta lliure màxima de la PB: 3,50 m. Per qüestions d'adaptació amb els edificis contigus es permetrà excepcionalment una altura reguladora superior.
Fondària edificable: segons plànols d'ordenació.
Usos permesos: definits a l'art. 194. NNUU PGMO de Reus.

Catalogada per les Normes Subsidiàries Provincials.

Sup parcel·la	192,99m ²				
Ocup real parcel·la	184,00m ²	Ocup permesa parcel·la	192,99m ²	Dif ocupació	-8,99m ²
Sostre edificat	828m ²	Sostre edificable	859,03m ²	Dif sostre	-31,03m ²
Nº plantes edificades	6	Nº plantes permeses	4+E	Dif nº plantes	+1
		Alta edificable	15,50m		

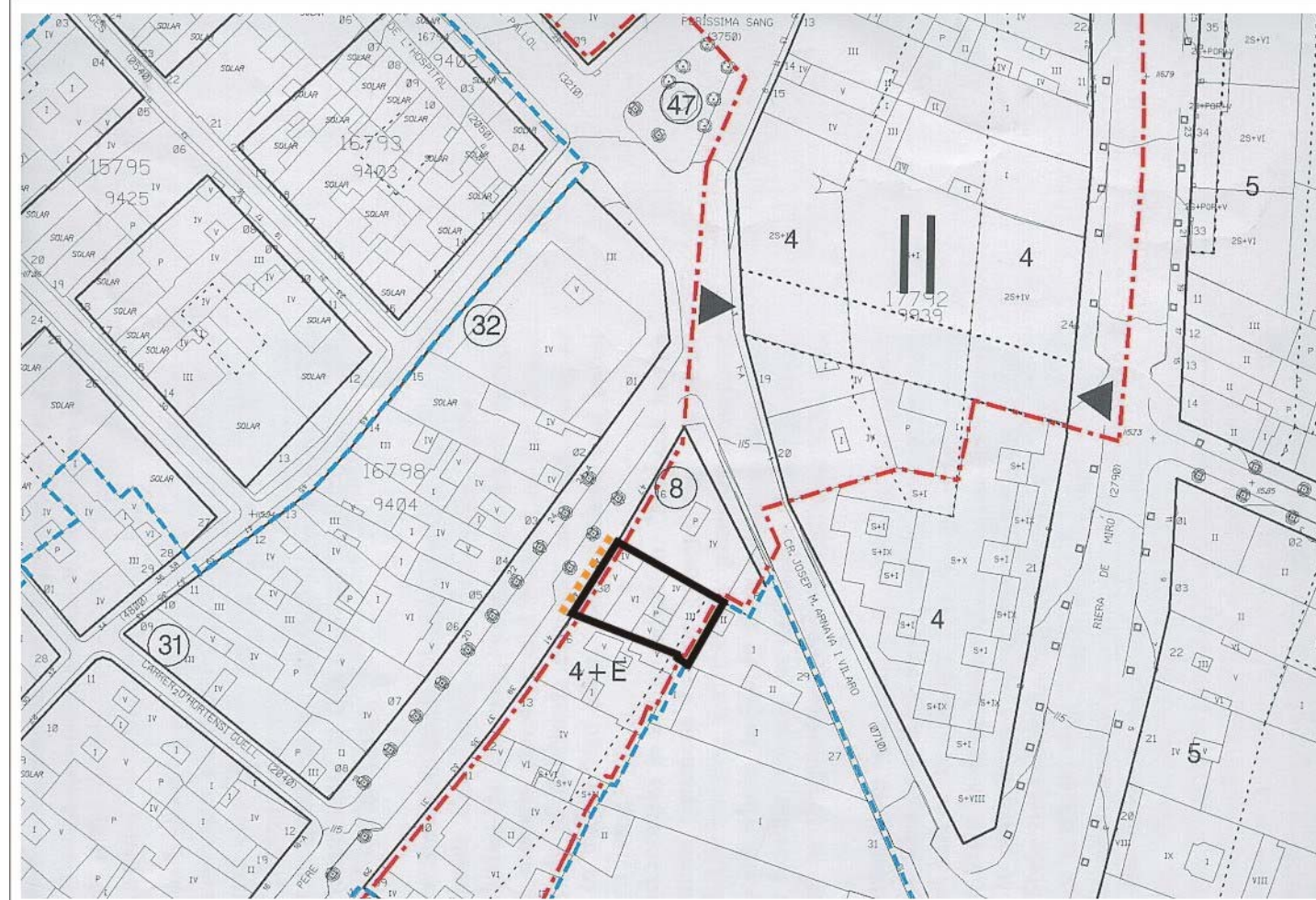
Conclusions urbanístiques i patrimonials

La protecció afecta la façana.

No ha esgotat l'ocupació màxima de parcel·la (i supera la profunditat permesa en les plantes pis) ni el sostre edificable, però excedeix el nombre de plantes permeses.

D'acord amb l'article 33 de les Normes d'aquest Pla Especial, no es pot realitzar cap augment de sostre ni volum al no constituir una unitat mínima d'habitatge (100 m² sostre construït).

Com que té un nivell de protecció "B", es poden realitzar en aquest element les obres i intervencions assenyalades en l'art. 28 de les NNUU del present Pla Especial de Protecció del Patrimoni.



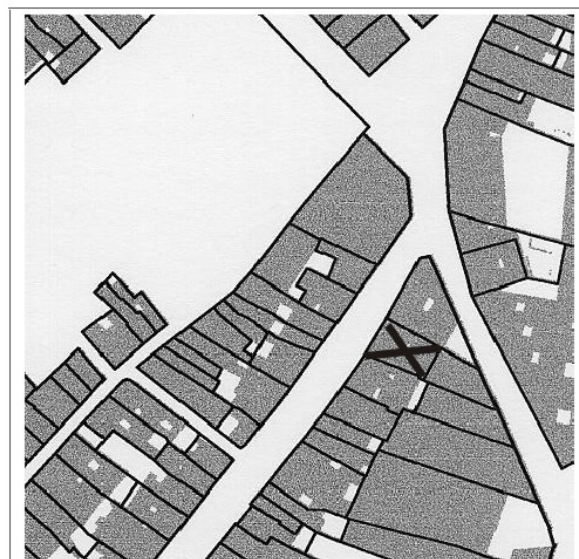
Planejament actual i catalogació



Fotografia



Fotoplà



Fons - Figura

Sant Pere (raval), 43-45

E-251

Ca l' Anguera

Edifici de planta baixa, entresol i tres pisos, amb les obertures distribuïdes seguint quatre eixos verticals. A part de composició de l'entrada que enllaça les plantes baixes i l'entresol en el seu aspecte compositiu formal.

A la planta baixa hi predomina la pedra, mentre que a la resta de la façana destaca l'ús d'estucats imitant un aparell de carreus regulars de pedra. La decoració, esgrafiada, és dominada per l'ús de decoració escultòrica floral exuberant, localitzada a la cornisa superior de l'edifici, i als espais inferiors dels ampits dels balcons. D'estil floral carregat tant a la façana com a l'entrada, cada element, tant estructural com ornamental, es basa en el món vegetal. En tota la façana ressalta el particular caràcter modernista de les baranes dels balcons tant en el seu tractament com en els seus ornaments.

A l'interior de l'edifici en destaquen els paviments, els alicatats i els sostres.

Bibliografia i documentació:

AAVV: *67 Façanes modernistes de Reus*. Escola Taller Mas Carandell. Reus, 1995.

AAVV: *Ordenances del Pla Especial de Reforma del Casc Antic de Reus*.

AHMR. Expedient 39/1905.

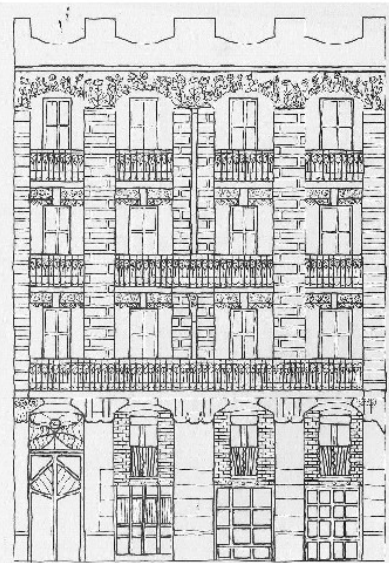
AJUNTAMENT DE REUS: *Reus. Ciutat Modernista*. Patronat Municipal de Turisme i Comerç. Ed. Mediterrània.

AMIGÓ, Ramon: *De ravals endins*. Tarragona, Diari de Tarragona, 1993.

ANGUERA, Pere: *Urbanisme i arquitectura de Reus*. Reus, Fundació Caixa de Pensions, 1988.

GORT, Ezequiel; GORT, Josep Maria: *Reus: la formació d'una ciutat*. Reus, Ajuntament de Reus-Carrutxa, 1987.

MARCH, Jordi: *Catàleg de l'Arquitectura Modernista de Reus*. Ajuntament de Reus; Universitat de Barcelona. Reus, setembre 2001. Document inèdit.



Altres informacions

**Pla Especial de
Protecció del
Patrimoni
Arquitectònic,
Històricoartístic
i Natural de Reus**

E D I F I C I S I I M M O B L E S A M B V A L O R P A T R I M O N I A L			
Codi fitxa	E-252	Data actualització fitxa	07/07/2004
Denominació	Antiga Cambra de Comerç		
Illa	0403001	Parcel·la	9938016
Adreça	Sant Pere (raval de), 47 (carrer de J. M. Arnavat i Vilaró, 02)		
Nivell de protecció	Tipologia i estil	Residencial de renda	
	Any	XVIII	
	Estat conservació	Bo	
	Autor	-	
	Ús predominant actual	-	
	Tipus de propietat	Horitzontal	

C

Informació urbanística

PGOM:
ZONA II. EIXAMPLES ANTICS (arts. 173 al 183)
Definició: illes del primer desenvolupament a l'exterior de l'antic recinte emmurallat.
Sistema d'ordenació: segons alineació de vial.
Alineació: segons plànol d'ordenació.
Alta reguladora màxima: segons plànols d'ordenació amb les següents característiques:
Indicació plànols: 4 - Màxim nombre de plantes: PB + 3P - Altura màxima: 13.
L'altura dels edificis que donen façana al Tomb de Ravals es regularà segons el previst al PERI del Nucli Antic: PB + E+ 3P = 6 + 9,50 = 15,50.
Alta mínima: PB + 2P, equivalents a 9,50 m.
Alta lliure màxima de la PB: 3,50 m. Per qüestions d'adaptació amb els edificis contigus es permetrà excepcionalment una altura reguladora superior.
Fondària edificable: segons plànols d'ordenació.
Usos permesos: definits a l'art. 194. NNUU PGMO de Reus.

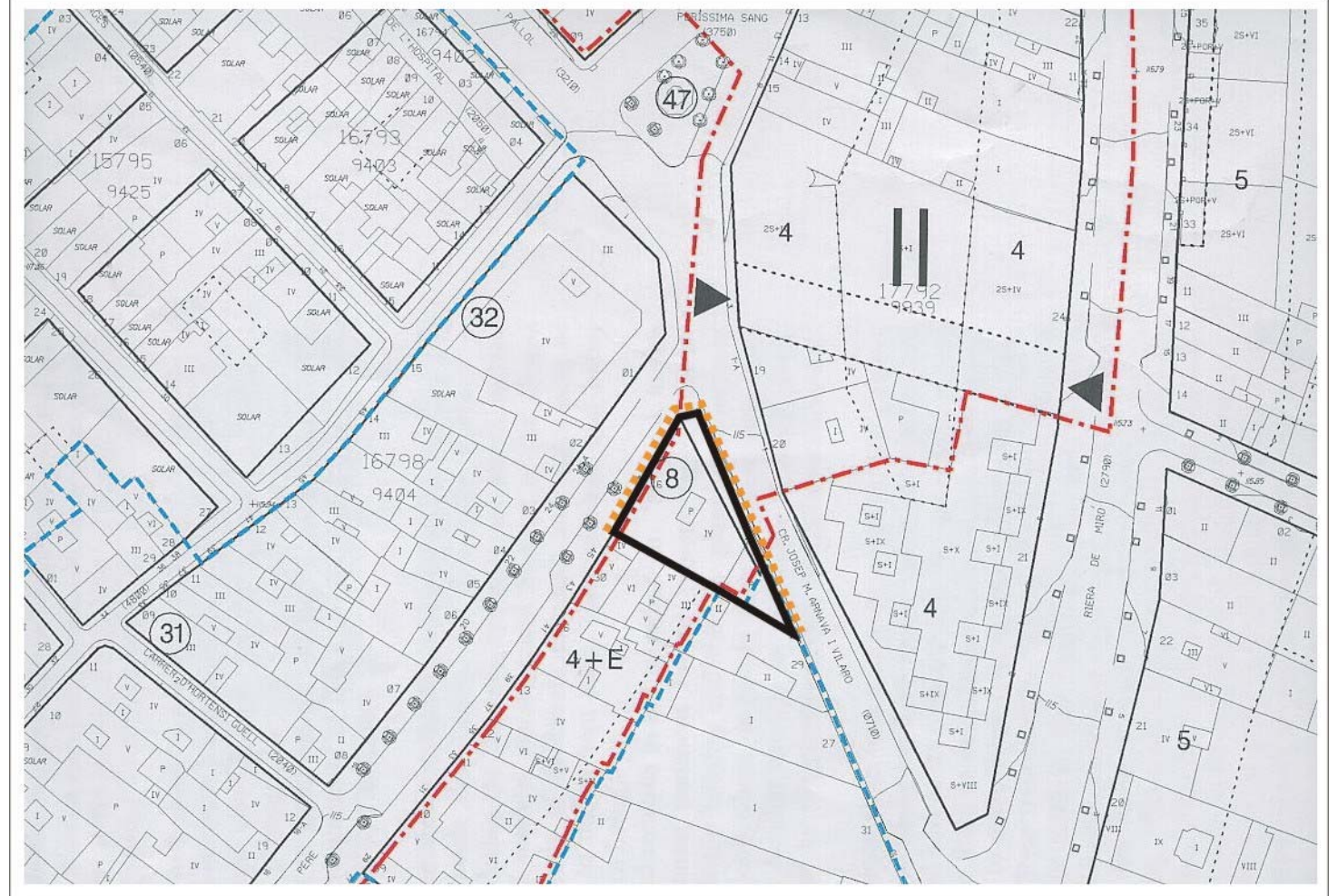
PER del Casc Antic de Reus:
Usos permesos: definits al Títol IV Ordenances d'ús del PER, arts. 61 a 66. Són els d'equipaments, residencial (només a les plantes superiors), productives i econòmiques (base dels edificis, excepte oficines, el qual es pot situar també a les plantes superiors).
Protegit pel PER: Capítol quart, Art.56: "Protecció individualitzada d'edificis i conjunts" i Art. 57 "Conservació de nivell 1 del PER del Casc Antic de Reus" que protegeix els edificis de caràcter singular i d'un gran valor arquitectònic, històric o cultural, considerats com a monuments. És la fitxa 8.
Obres permeses. Només podran ser objecte d'obres de restauració per tal de restituir-los a les condicions originals.
Només s'admetrà la substitució de l'ús actual en el supòsit de que l'ús previst sigui públic.

Catalogada per les Normes Subsidiàries Provincials.

Sup parcel·la	338,74m2	Ocup real parcel·la	269,22m2	Ocup permesa parcel·la	338,74m2	Dif ocupació	-69,52m2
Sostre edificat	1385m2	Sostre edificable	1555m2	Dif sostre	-170m2		
Nº plantes edificades	4	Nº plantes permeses	4 + E	Dif nº plantes	-1		
		Alta edificable	15,50m				

Conclusions urbanístiques i patrimonials

La protecció afecta la façana.
No ha esgotat l'ocupació permesa de parcel·la ni el sostre edificable, ni el nombre de plantes permeses. Ha sofert però, un recent augment d'alçada i sostre amb l'afegit d'un nivell més.
D'acord amb l'article 33 de les Normes d'aquest Pla Especial, es pot augmentar el sostre edificable si s'acompleixen els requisits assenyalats en aquest article.
Com que té un nivell de protecció "C", es poden realitzar en aquest element les obres i intervencions assenyalades en l'art. 29 de les NNUU del present Pla Especial de Protecció del Patrimoni.



Planejament actual i catalogació

Sant Pere (raval), 47 (carrer J M Arnavat i Vilaró, 02)

E-252

Construcció cantonera de dues plantes i golfa amb accés central i una coberta de teula aràbiga. Es tracta d'una construcció escolar, instal·lada sobre un edifici d'habitatges.

Existeixen dues obertures a cada costat del portal d'entrada, que corresponen a sengles balcons. En l'última planta hi ha finestres.

La façana principal és composta per cinc eixos verticals amb una disposició d'obertures estrictament simètrica, emfatitzant la importància del primer pis amb la dimensió i volada dels balcons. És tota plana, amb dos portes, nou finestres molt petites i dos balcons també petits.

Cal destacar, en el context de la sobrietat compositiva i ornamental de la façana, el portal, amb una arcada adovellada de mig punt, dos pinacles, i també en destaca el ràfec.

És un bon exemple d'arquitectura palacial-domèstica del segle XVIII de Reus.

Només queda la façana original. La part interior és totalment nova.

Bibliografia i documentació:

AAV: *Ordenances del Pla Especial de Reforma del Casc Antic de Reus.*

AHMR. Expedient 1907. Conducció aigües pluvials.

AMIGÓ, Ramon: *De ravals endins.* Tarragona, Diari de Tarragona, 1993.

ANGUERA, Pere: *Urbanisme i arquitectura de Reus.* Reus, Fundació Caixa de Pensions, 1988.

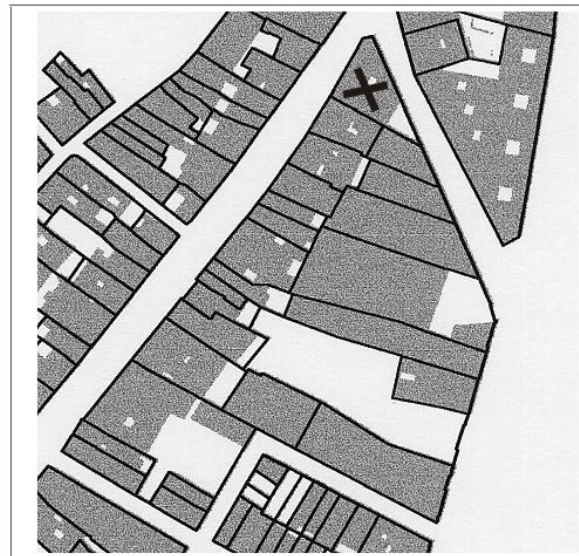
GORT, Ezequiel; GORT, Josep Maria: *Reus: la formació d'una ciutat.* Reus, Ajuntament de Reus-Carrutxa, 1987.



Fotografia



Fotoplà



Fons - Figura



Altres informacions

**Pla Especial de
Protecció del
Patrimoni
Arquitectònic,
Històricoartístic
i Natural de Reus**

E D I F I C I S I I M M O B L E S A M B V A L O R P A T R I M O N I A L			
Codi fitxa	E-253	Data actualització fitxa	07/07/2004
Denominació	Cal Duc		
Illa	0401010	Parcel·la	9442004
Adreça	Sant Pere Apòstol (carrer de), 01 (corredor dels Jueus, 03)		
Nivell de protecció	Tipologia i estil	Residencial de renda	
	Any	-	
	Estat conservació	Regular	
	Autor	-	
	Ús predominant actual	Residencial	
	Tipus de propietat	-	

C

Informació urbanística

PGOM:

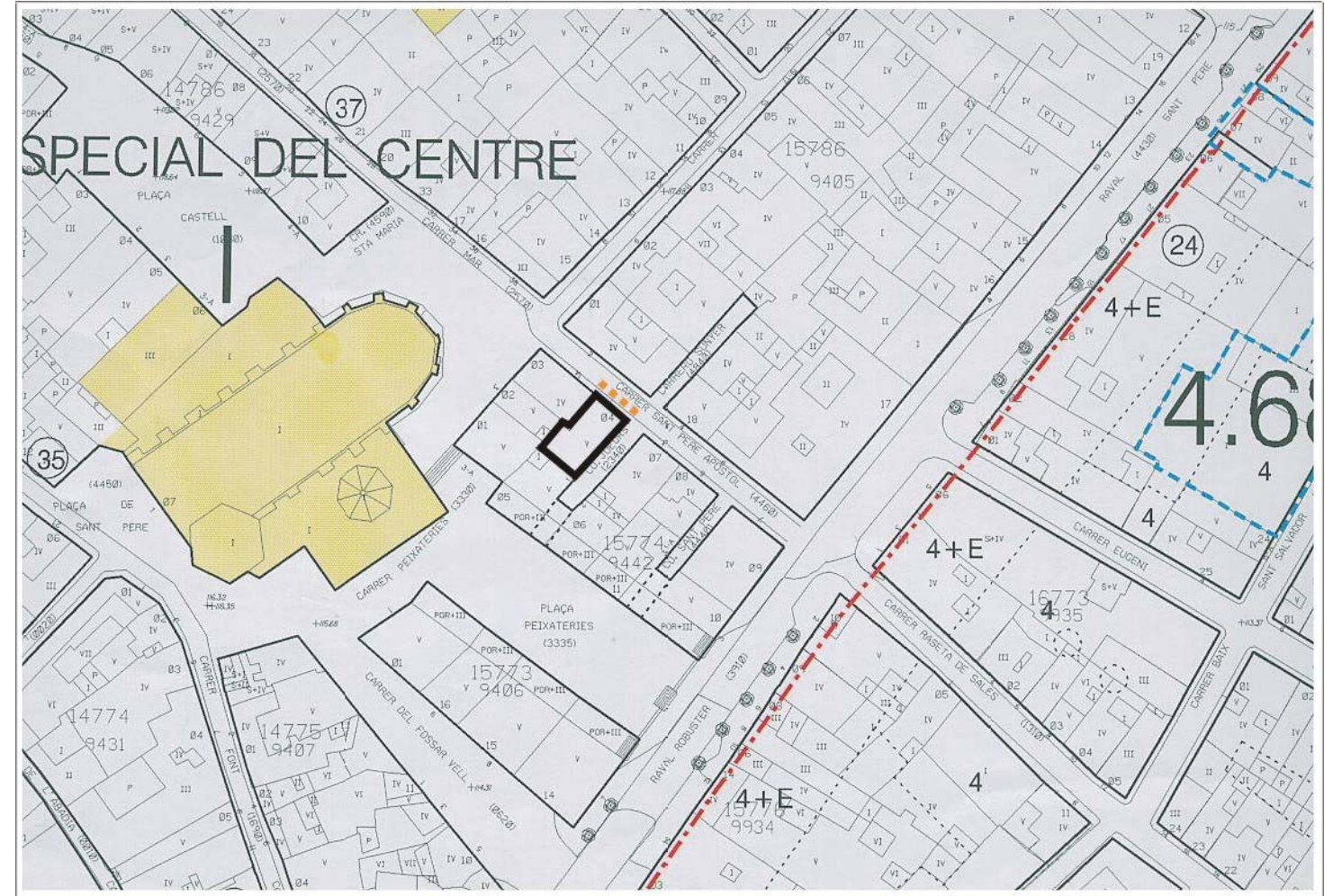
ZONA I. NUCLI HISTÒRIC (art. 172)

Definició: sectors de sòl urbà corresponents al nucli antic o centre històric.

Desenvolupament: segons les determinacions del PER del Casc Antic de Reus.

PER del Casc Antic de Reus:

Usos permesos: definits al Títol IV Ordenances d'ús del PER, arts. 61 a 66. Són els d'equipaments, residencial (només a les plantes superiors), productives i econòmiques (base dels edificis, excepte oficines, el qual es pot situar també a les plantes superiors).



Planejament actual i catalogació

Sup parcel·la	70,51m ²				
Ocup real parcel·la	70,51m ²	Ocup permesa parcel·la	70,51m ²	Dif ocupació	0m ²
Sostre edificat	352,55m ²	Sostre edificable	282,04m ²	Dif sostre	+70,51m ²
Nº plantes edificades	5	Nº plantes permeses	4	Dif nº plantes	+1
		Altura edificable	6+6,50m		

Conclusions urbanístiques i patrimonials

La protecció afecta la façana del carrer de Sant Pere Apòstol.

Excedeix el nombre màxim de plantes permeses i també excedeix el sostre edificable. Per tant, no es pot augmentar sostre ni volum.

Com que té un nivell de protecció "C", es poden realitzar en aquest element les obres i intervencions assenyalades en l'art. 29 de les NNUU del present Pla Especial de Protecció del Patrimoni.



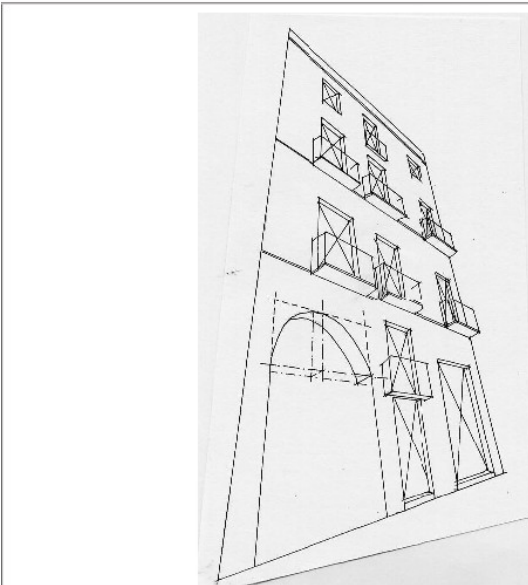
Fotografia



Fotoplà



Fons - Figura



Altres informacions

Sant Pere Apòstol (carrer), 01 (carreró dels Jueus, 03)

E-253

Edifici d'habitatges entre mitgeres, "casa de veïns", de planta baixa i quatre pisos. La planta baixa està destinada a usos diversos. Correspón a una part del corredor dels jueus. És tradició que les arcades van correspondre a l'antic call. Les plantes pis componen tres balcons que disminueixen en vol i es troben rematats per una senzilla cornisa.

Al tractament de la façana es distingeix un acabat amb un arrebossat i estucat llis a excepció dels elements de llosa de pedra de balcó. Les baranes es realitzen amb fundició i el disseny es repeteix per a totes les plantes.

Bibliografia i documentació:

AHMR. Expedient 1906. Conducció aigües pluvials.

Pla Especial de

Protecció del Patrimoni Arquitectònic, Històricoartístic i Natural de Reus

Codi fitxa	E-254	Data actualització fitxa	07/07/2004
Denominació	Cal Llopis		
Illa	0401005	Parcel·la	9405017
Adreça	Sant Pere Apòstol (carrer de), 06		
Tipologia i estil	Residencial burgesa d'estil modernista		
Any	1912		
Estat conservació	Regular		
Autor	Lluís Domènech i Montaner(autor de la remodelació)		
Ús predominant actual	Residencial		
Tipus de propietat	Vertical		

C

Informació urbanística

PGOM:

ZONA I. NUCLI HISTÒRIC (art. 172)

Definició: sectors de sòl urbà corresponents al nucli antic o centre històric.

Desenvolupament: segons les determinacions del PER del Casc Antic de Reus.

PER del Casc Antic de Reus:

Usos permesos: definits al Títol IV Ordenances d'ús del PER, arts. 61 a 66. Són els d'equipaments, residencial (només a les plantes superiors), productives i econòmiques (base dels edificis, excepte oficines, el qual es pot situar també a les plantes superiors).

Sup parcel·la	653m2	Ocup real parcel·la	648m2	Ocup permesa parcel·la	653m2	Dif ocupació	-5m2
Sostre edificat	2042m2	Sostre edificable	2731,34m2	Dif sostre	-689,34m2		
Nº plantes edificades	5	Nº plantes permeses	5	Dif nº plantes	0		
		Altura edificable	6+9,50m				

Conclusions urbanístiques i patrimonials

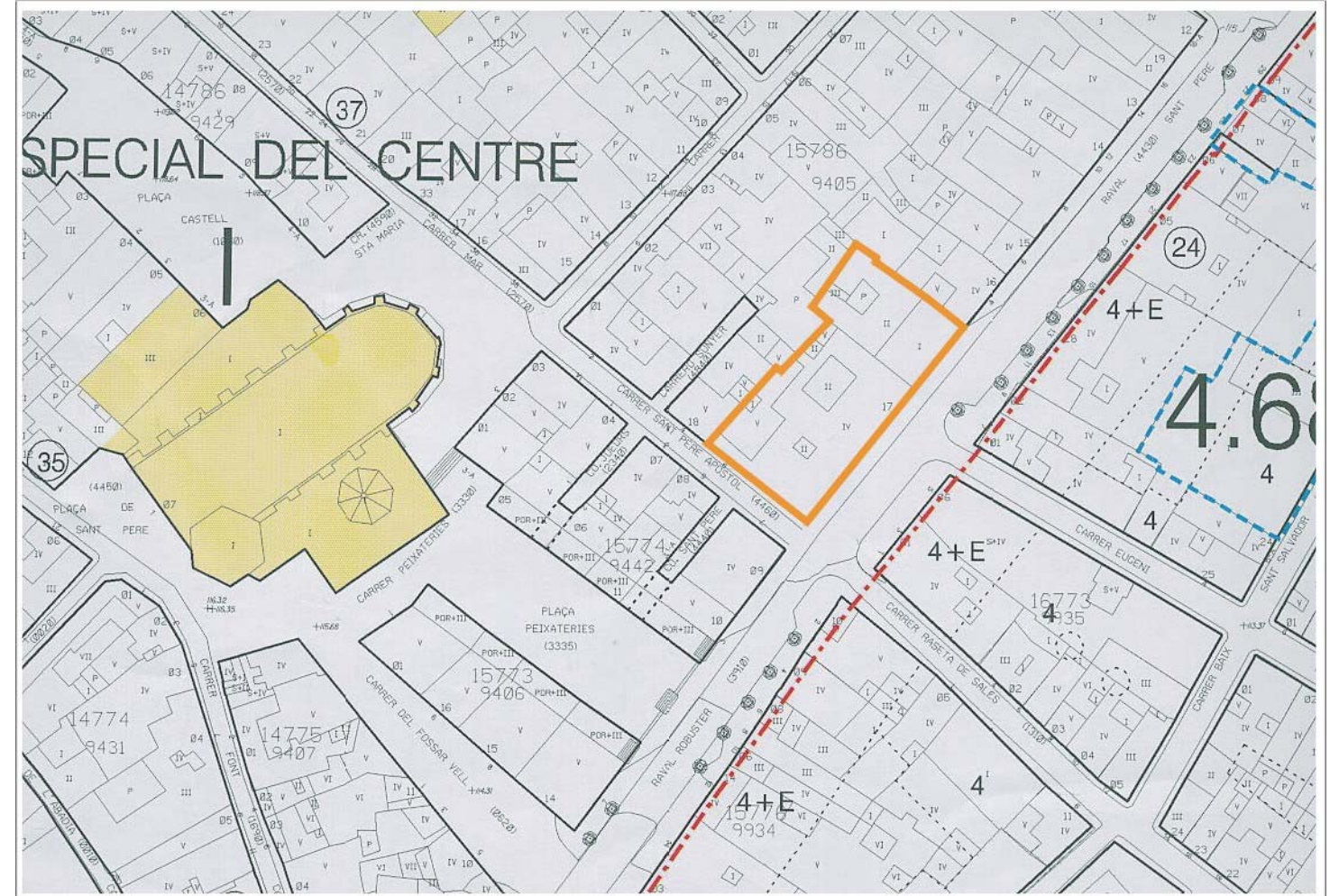
La protecció afecta l'arquitectura original de l'edifici i els seus elements ornamentals i decoratius.

No ha esgotat l'ocupació màxima permesa de parcel·la, ni el sostre edificable, però si el nombre màxim de plantes permeses.

D'acord amb l'article 33 de les Normes d'aquest Pla Especial, es pot augmentar el sostre edificable si s'acompleixen els requisits assenyalats en aquest article.

Com que té un nivell de protecció "C", es poden realitzar en aquest element les obres i intervencions assenyalades en l'art. 29 de les NNUU del present Pla Especial de Protecció del Patrimoni.

Se suggereix l'eliminació dels afegits discordants a la façana i la restitució al seu aspecte original.



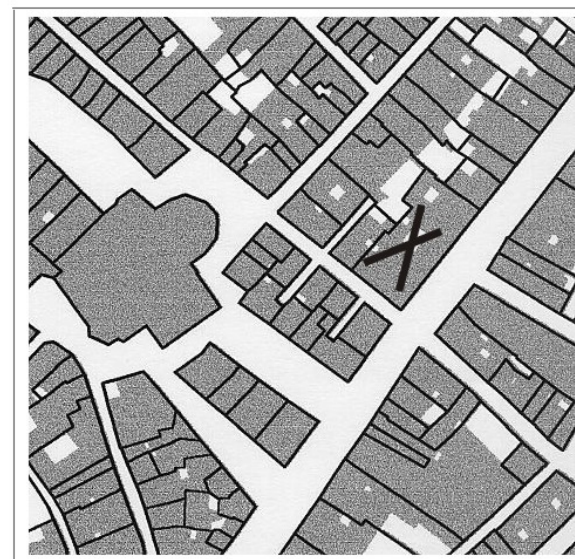
Planejament actual i catalogació



Fotoplà



Fotografia



Fons - Figura

Sant Pere Apòstol (carrer), 06

E-254

Cal Llopis

Sobre l'edifici preexistent, Domènech i Montaner hi projectà diverses reformes, essent la més destacada el nou disseny de la zona d'accés a la finca i la decoració del vestíbul i de l'escala de veïns. La decoració se centra en la forja de les reixes, en l'arrambador de marbre blanc de perfil ondulat del vestíbul, la barana de l'escala formada per barres de ferro senzilles lligades amb peces de ferro colat, i en els espills de les portes dels pisos amb decoració floral.

Bibliografia i documentació:

AHMR. Expedient 60/1912.

AMIGÓ, Ramon: *De raval endins*. Tarragona, Diari de Tarragona, 1993.

ANGUERA, Pere: *Urbanisme i arquitectura de Reus*. Reus, Fundació Caixa de Pensions, 1988.

GORT, Ezequiel; GORT, Josep Maria: *Reus: la formació d'una ciutat*. Reus, Ajuntament de Reus-Carrutxa, 1987.

MARCH, Jordi: *Catàleg de l'Arquitectura Modernista de Reus*. Ajuntament de Reus; Universitat de Barcelona. Reus, setembre 2001. Document inèdit.



Altres informacions

**Pla Especial de
Protecció del
Patrimoni
Arquitectònic,
Històricoartístic
i Natural de Reus**

E D I F I C I S I I M M O B L E S A M B V A L O R P A T R I M O N I A L			
Codi fitxa	E-255	Data actualització fitxa	07/07/2004
Denominació	Cal Xap		
Illa	0401010	Parcel·la	9442009
Adreça	Sant Pere Apòstol (carrer de), 07 (raval de Robuster, 01 - corredor de Sant		
Nivell de protecció	Tipologia i estil	Residencial de renda	
	Any	-	
	Estat conservació	Bo	
	Autor	-	
	Ús predominant actual	Residencial	
	Tipus de propietat	-	

C

Informació urbanística

PGOM:

ZONA I. NUCLI HISTÒRIC (art. 172)

Definició: sectors de sòl urbà corresponents al nucli antic o centre històric.

Desenvolupament: segons les determinacions del PER del Casc Antic de Reus.

PER del Casc Antic de Reus:

Usos permesos: definits al Títol IV Ordenances d'ús del PER, arts. 61 a 66. Són els d'equipaments, residencial (només a les plantes superiors), productives i econòmiques (base dels edificis, excepte oficines, el qual es pot situar també a les plantes superiors).

Sup parcel·la	118,07m2				
Ocup real parcel·la	118,07m2	Ocup permesa parcel·la	118,07m2	Dif ocupació	0m2
Sostre edificat	472,28m2	Sostre edificable	590,37m2	Dif sostre	-118,09m2
Nº plantes edificades	4	Nº plantes permeses	5	Dif nº plantes	-1
		Altura edificable	6+9,50m		

Conclusions urbanístiques i patrimonials

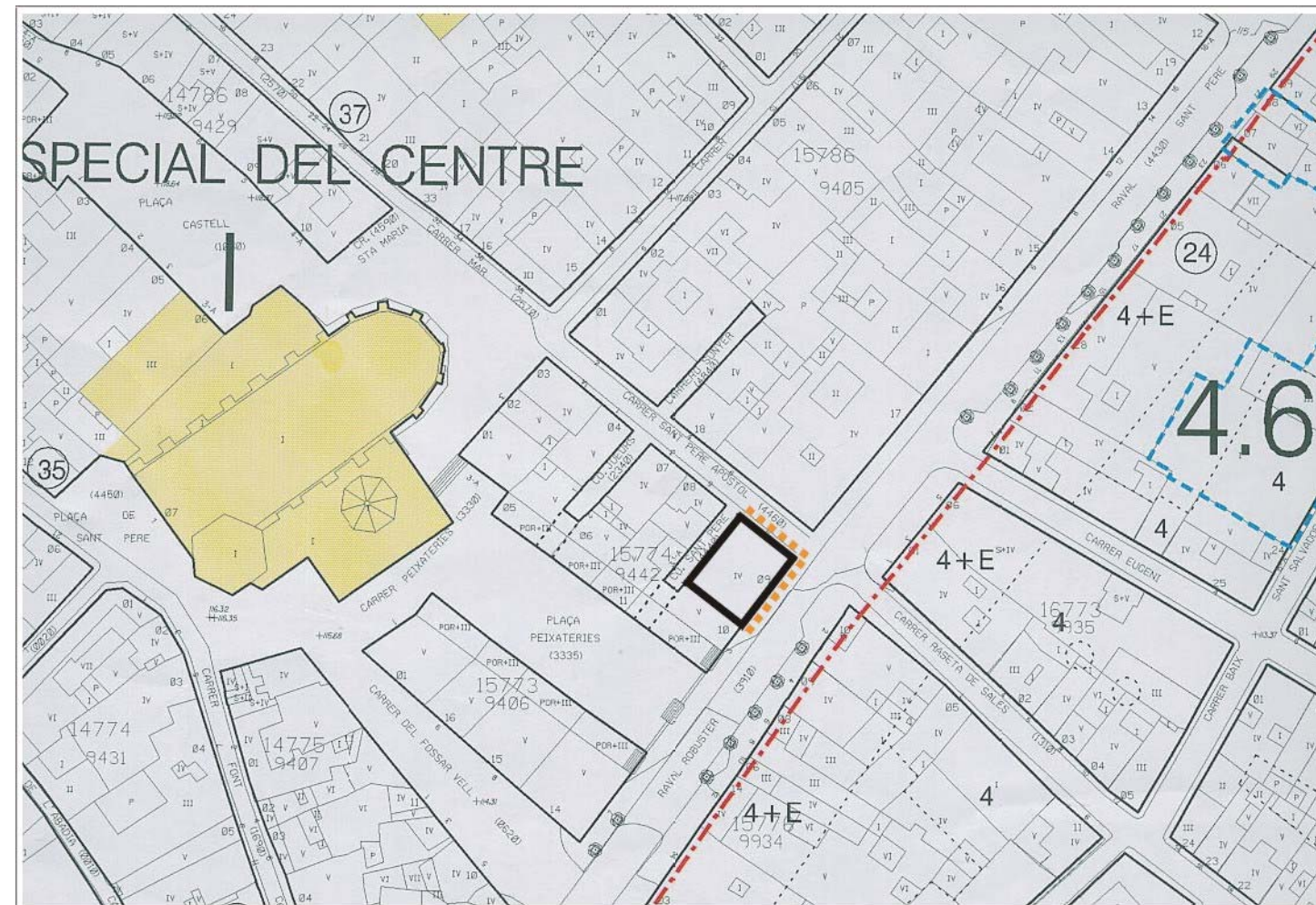
La protecció afecta la façana.

Ha esgotat l'ocupació màxima permesa de parcel·la, però no el sostre edificable ni el nombre màxim de plantes permeses.

En aplicació de l'article 33 de les Normes d'aquest Pla Especial i donades les condicions del planejament en aquest immoble l'excedent de sostre que es pot afegir no arriba a la unitat mínima d'habitatge considerada en el pla (100 m²) i, per tant, no es pot augmentar sostre.

Com que té un nivell de protecció "C", es poden realitzar en aquest element les obres i intervencions assenyalades en l'art. 29 de les NNUU del present Pla Especial de Protecció del Patrimoni.

Se suggereix l'eliminació dels afegits discordants a la façana i la restitució al seu aspecte original.



Planejament actual i catalogació

Sant Pere Apòstol (carrer), 07 (raval de Robuster, 01)

E-255

Edifici d'habitatges entre mitgeres que defineix una cantonada, "casa de veïns", de planta baixa i tres pisos. La planta baixa està destinada a usos diversos i conté una arcada-galeria. Les plantes pis componen tres finestres a cada pis i a la façana principal, de manera que al primer pis el balcó és corregut. L'edifici es troba rematat per una cornisa amb balustrada.

Bibliografia i documentació:

AHMR. Expedient 1902. Construcció de balcons.



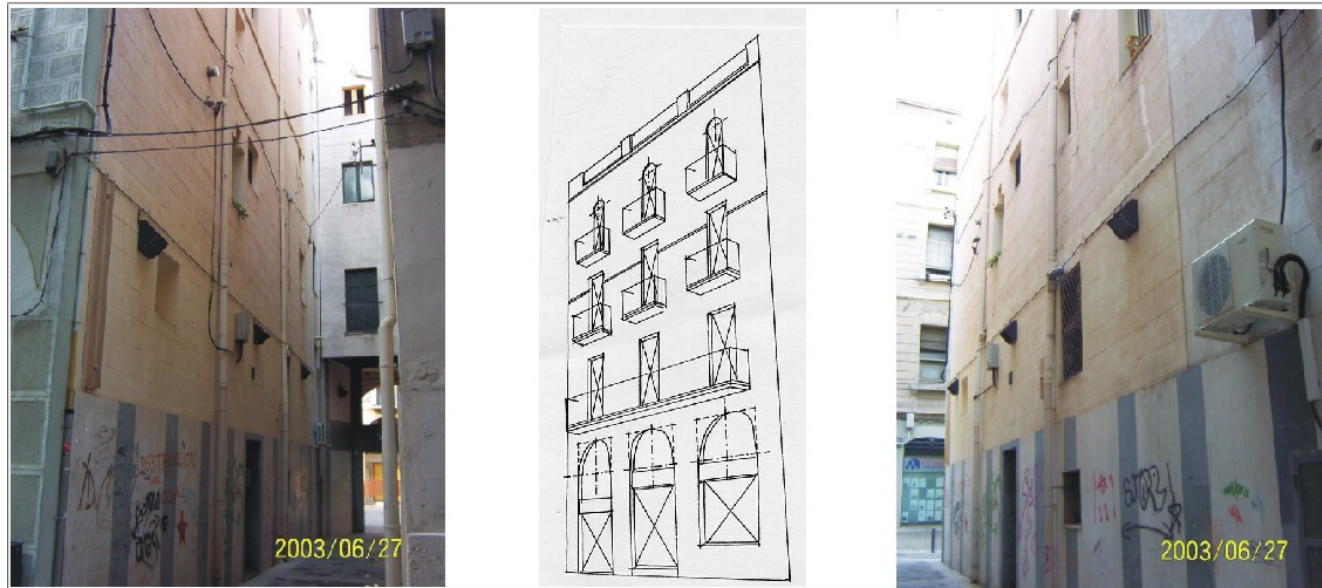
Fotografia



Fotoplà



Fons - Figura



Altres informacions

**Pla Especial de
Protecció del
Patrimoni
Arquitectònic,
Històricoartístic
i Natural de Reus**

Codi fitxa	E-256	Data actualització fitxa	07/07/2004
Denominació	Vapor Vell		
Illa	0202008	Parcel·la	9721001
Adreça	Sant Serapi (carrer de), 01-07 (carrer de Gornals, 02 - carrer del Vapor Vell)		
Nivell de protecció	Tipologia i estil	Residencial de renda	
	Any	1860	
	Estat conservació	Regular	
	Autor	-	
	Ús predominant actual	-	
	Tipus de propietat	Vertical	

C

Informació urbanística

PGOM:
ZONA II. EIXAMPLES ANTICS (arts. 173 al 183)
Definició: illes del primer desenvolupament a l'exterior de l'antic recinte emmurallat.
Sistema d'ordenació: segons alineació de vial.
Alineació: segons plànol d'ordenació.
Alta reguladora màxima: segons plànols d'ordenació amb les següents característiques:
Indicació plànols: 4 - Màxim nombre de plantes: PB + 3P - Altura màxima: 13.
Alta mínima: PB + 2P, equivalents a 9,50 m.
Alta lliure màxima de la PB: 3,50 m. Per qüestions d'adaptació amb els edificis contigus es permetrà excepcionalment una altura reguladora superior.
Fondària edificable: segons plànols d'ordenació.
Usos permesos: definits a l'art. 194. NNUU PGMO de Reus.

ESPAIS LLIURES PÚBLICS (arts. 126 a 131)
Definició: comprèn els sòls de titularitat pública com espais lliures o zones verdes amb arbrat i jardineria. Es distingeix entre parcs públics, que formen part de l'estructura general i orgànica del territori, i jardins públics, que estan al servei directe d'una àrea o sector.
Usos: regulat a l'article 129.
Condicions dels parcs públics (art.130): s'hauran d'ordenar prioritàriament amb jardineria i masses de bosc i tindran sempre una superfície permeable superior al 60%.
Condicions dels jardins públics (art.131): s'hauran d'ordenar exclusivament amb jardineria i arbres i jocs infantils.

Catalogada per les Normes Subsidiàries Provincials.

Sup parcel·la	2664m ²	Ocup real parcel·la	2398,2m ²	Ocup permesa parcel·la	944,87m ²	Dif ocupació	+1453,36m ²
Sostre edificat	7965m ²	Sostre edificable	4106,51m ²	Dif sostre	+3858,49m ²		
Nº plantes edificades	5	Nº plantes permeses	4	Dif nº plantes	+1		
		Alta edificable	13m				

Conclusions urbanístiques i patrimonials

La protecció afecta l'arquitectura original de l'edifici i els seus elements ornamentals i decoratius.

Excedeix el nombre màxim de plantes edificables, excedeix l'ocupació màxima de la parcel·la, i també excedeix el sostre edificable. Malgrat tot, se seguiran les directrius marcades en el document "Modificació Puntual del Pla General Municipal d'Ordenació al barri del Carme" (aprovada provisionalment el 29.04.2005).

Com que té un nivell de protecció "C", es poden realitzar en aquest element les obres i intervencions assenyalades en l'art. 29 de les NNUU del present Pla Especial de Protecció del Patrimoni.

Se suggereix l'eliminació dels afegits discordants a la façana i la restitució al seu aspecte original.



Planejament actual i catalogació



Proposta de modificació:

Modificació puntual del Pla general municipal d'ordenació al barri del Carme aprovada provisionalment 29.04.05

Sant Serapi (carrer), 01-07, i Gornals, 02 (carrer Vapor Vell, 15)

E-256

Conjunt d'edificacions d'origen industrial d'entre una planta i quatre plantes. En conjunt, mostra una volumetria diversa amb obertures grans. El complex es disposa abraçant un pati interior i conforma a grans trets una planta en U. Les façanes són de composició senzilla, amb els forats arquitectònics endreçats d'una manera molt regular. Un dels braços menors el configura una edificació que apareix rematada en la seva part superior per un frontó. El conjunt d'edificacions mostra una coberta a dues aigües.

Bibliografia i documentació:

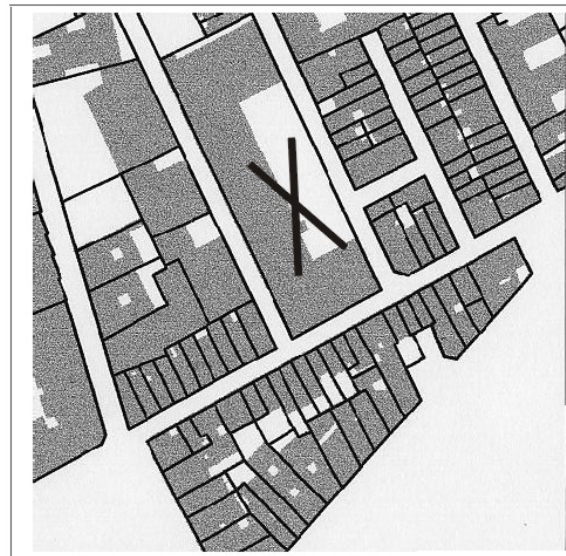
AAVV: 2^a Mostra fotogràfica. *Arqueologia industrial arquitectònica*. Ed. Cambra oficial de la Propietat Urbana. Reus, 1988. (amb text de Pere Anguera).



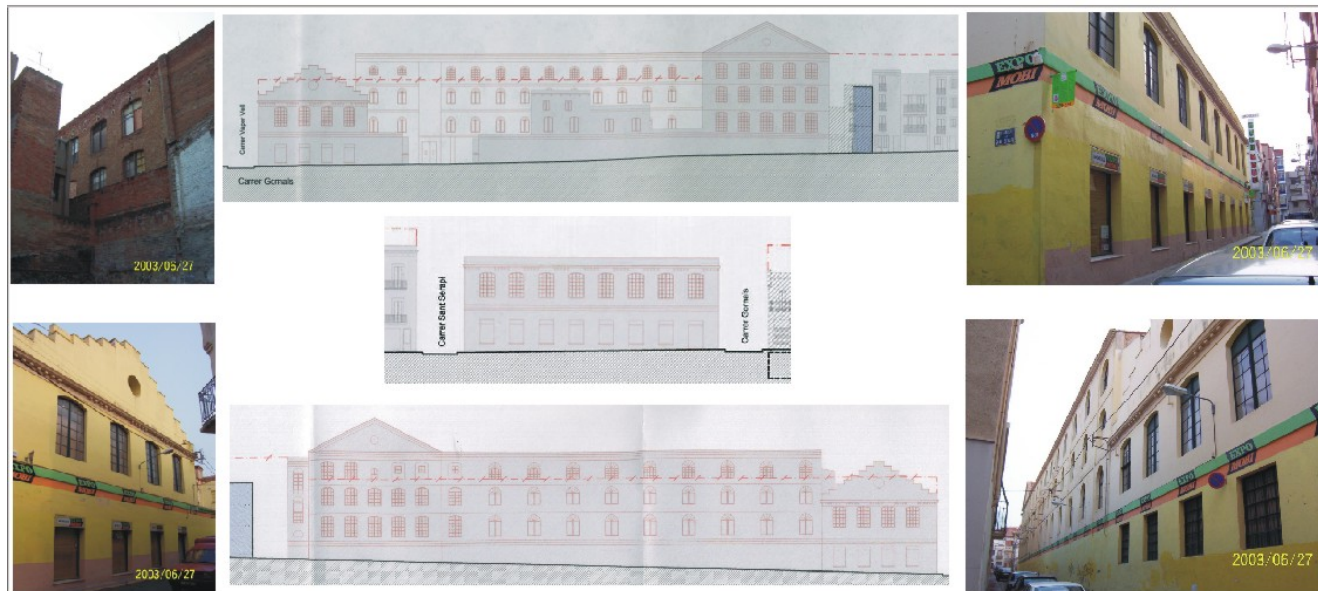
Fotografia



Fotoplà



Fons - Figura



Altres informacions

Pla Especial de**Protecció del Patrimoni Arquitectònic, Històricoartístic i Natural de Reus**

E D I F I C I S I I M M O B L E S A M B V A L O R P A T R I M O N I A L	Codi fitxa	E-257	Data actualització fitxa	07/07/2004
	Denominació	Vapor Vell		
	Illa	0202010	Parcel·la	9722022
	Adreça	Sant Serapi (carrer de), 02 (carrer de San Serapio, 08)		
Nivell de protecció	Tipologia i estil	Edifici industrial		
	Any	1907		
	Estat conservació	Regular		
	Autor	Pau Monguió Segura/Pere Caselles Tarrats		
	Ús predominant actual	-		
	Tipus de propietat	Vertical		

C**Informació urbanística****PGOM:**

ZONA III. ILLES D'EIXAMPLE (arts. 184 al 194).

Definició: illes on l'edificació se situa alineada al carrer deixant l'espai interior lliure.Sistema d'ordenació: segons alineació de vial.Alineació: segons plànol d'ordenació.Altura reguladora màxima i mínima: segons plànols d'ordenació amb les següents característiques:

Indicació plànols: 4.

Màxim plantes: PB + 3P.

Altura màxima: 13.

Altura mínima: 7.

Per qüestions d'adaptació amb els edificis contigus es permetrà excepcionalment una altura reguladora superior.

Fondària edificable: segons plànols d'ordenació.Usos permesos: definits en l'art. 194. NNUU PGMO de Reus.

Sup parcel·la	466,50m2				
Ocup real parcel·la	394,85m2	Ocup permesa parcel·la	466,50m2	Dif ocupació	-71,65m2
Sostre edificat	695,11m2	Sostre edificable	1744,08m2	Dif sostre	-1048,97m2
Nº plantes edificades	2	Nº plantes permeses	4	Dif nº plantes	-2
		Altura edificable	13m		

Conclusions urbanístiques i patrimonials

La protecció afecta l'arquitectura original de l'edifici i els seus elements ornamentals i decoratius.

No ha esgotat el nombre màxim de plantes edificables, ni l'ocupació màxima de la parcel·la, ni excedeix el sostre edificable.

D'acord amb l'article 33 de les Normes d'aquest Pla Especial, es pot augmentar el sostre edificable. En aquest cas se seguiran les directrius marcades en el document "Modificació Puntual del Pla General Municipal d'Ordenació al barri del Carme" (aprovada provisionalment el 29.04.2005), pel que fa a volumetria, ocupació i edificabilitat resultant.

Com que té un nivell de protecció "C", es poden realitzar en aquest element les obres i intervencions assenyalades en l'art.29 de les NNUU del present Pla Especial de Protecció del Patrimoni.



Planejament actual i catalogació

Sant Serapi (carrer), 02 (antic carrer San Serapio, 08)

E-257

Es tracta d'una nau industrial amb un ampli espai originalment de planta lliure i d'una sola alçada. A la part baixa de la façana hi trobem un sòcol de maçoneria, mentre que la resta està construïda amb obra vista i blocs de pedra tallats geomètricament. A l'extrem nord de la façana un monumental arc d'obra vista i pedra dóna accés al pati de la nau. En aquest pati hi trobem l'altra façana de l'edifici, amb el mateix esquema compositiu.

Bibliografia i documentació:

AAVV: *2ª Mostra fotogràfica. Arqueologia industrial arquitectònica*. Ed. Cambra oficial de la Propietat Urbana. Reus, 1988. (amb text de Pere Anguera).

AHMR. Expedient 193/1907.

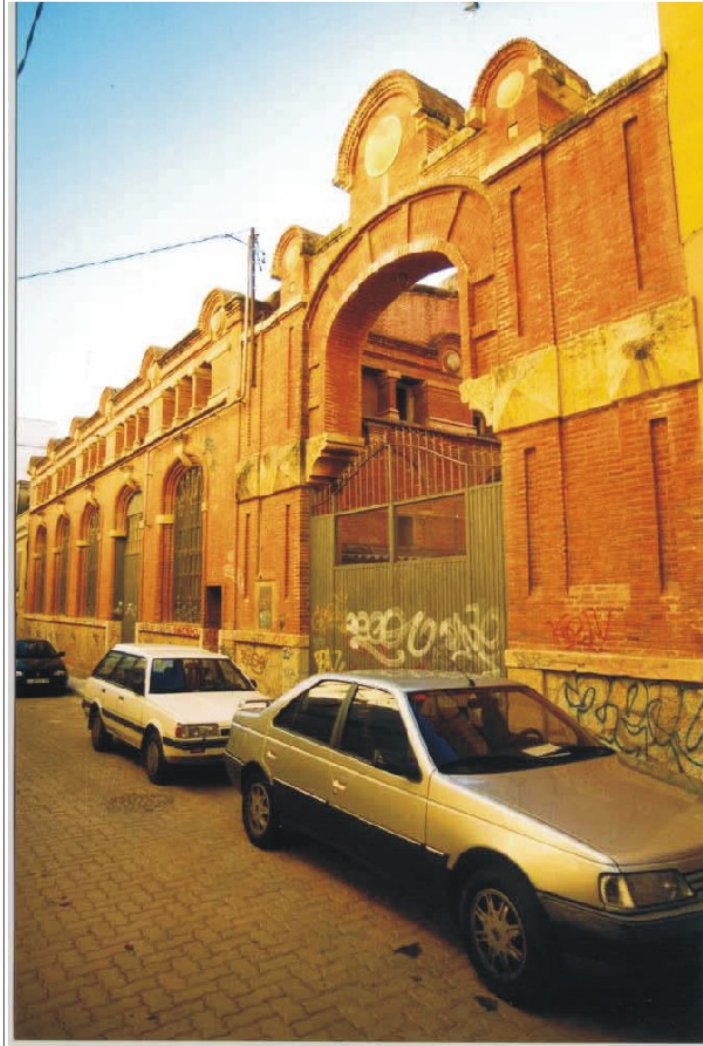
AHMR. Expedient 264/1907.

AMIGÓ, Ramon: *De ravals endins*. Tarragona, Diari de Tarragona, 1993.

ANGUERA, Pere: *Urbanisme i arquitectura de Reus*. Reus, Fundació Caixa de Pensions, 1988.

GORT, Ezequiel; GORT, Josep Maria: *Reus: la formació d'una ciutat*. Reus, Ajuntament de Reus-Carrutxa, 1987.

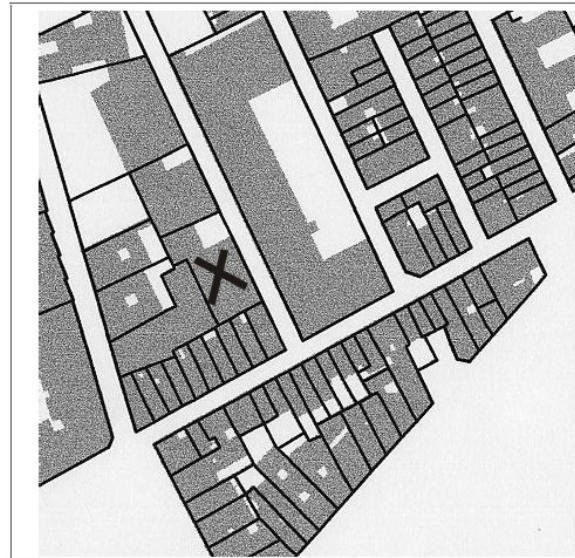
MARCH, Jordi: *Catàleg de l'Arquitectura Modernista de Reus*. Ajuntament de Reus; Universitat de Barcelona. Reus, setembre 2001. Document inèdit.



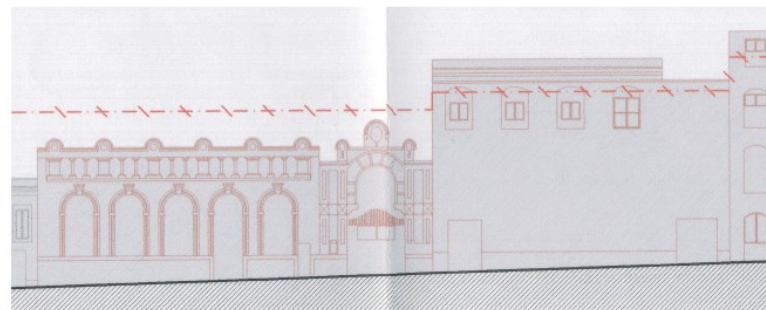
Fotografia



Fotoplà



Fons - Figura



Altres informacions

**Pla Especial de
Protecció del
Patrimoni
Arquitectònic,
Històricoartístic
i Natural de Reus**

E D I F I C I S I I M M O B L E S A M B V A L O R P A T R I M O N I A L			
Codi fitxa	E-258	Data actualització fitxa	07/07/2004
Denominació	Cal Marco		
Illa	0103002	Parcel·la	9942025
Adreça	Santa Anna (carrer de), 23-25		
Nivell de protecció	Tipologia i estil Residencial burgesa		
	Any 1926		
	Estat conservació Bo		
	Autor Pere Domènech Roura		
	Ús predominant actual Residencial		
	Tipus de propietat Vertical		

B

Informació urbanística

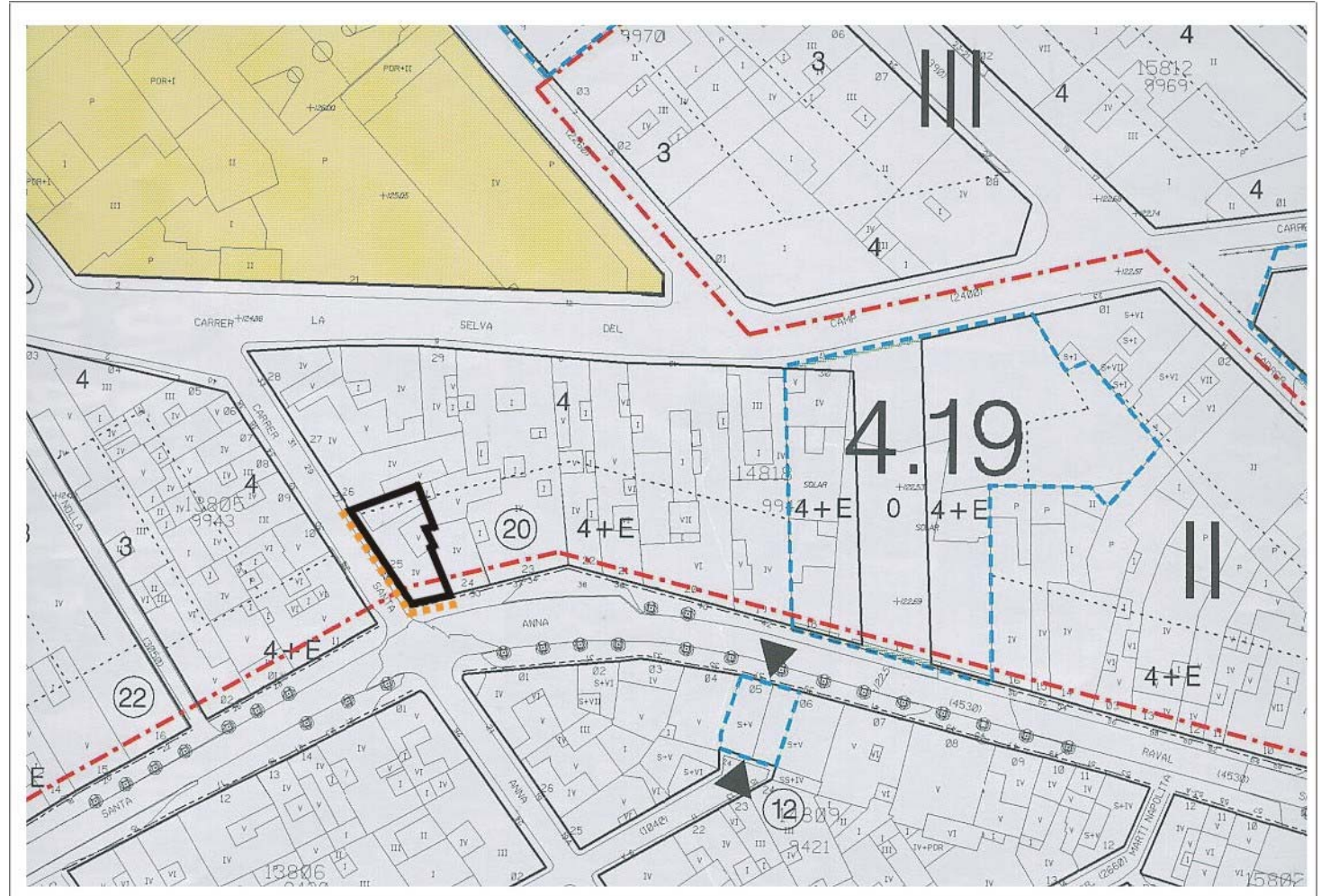
PGOM:
ZONA II. EIXAMPLES ANTICS (arts. 173 al 183)
Definició: illes del primer desenvolupament a l'exterior de l'antic recinte emmurallat.
Sistema d'ordenació: segons alineació de vial.
Alineació: segons plànol d'ordenació.
Altura reguladora màxima: segons plànols d'ordenació amb les següents característiques:
Indicació plànols: 4 - Màxim nombre de plantes: PB + 3P - Altura màxima: 13.
Altura mínima: PB + 2P, equivalents a 9,50 m.
Altura lliure màxima de la PB: 3,50 m. Per qüestions d'adaptació amb els edificis contigus es permetrà excepcionalment una altura reguladora superior.
Fondària edificable: segons plànols d'ordenació.
Usos permesos: definits a l'art. 194. NNUU PGMO de Reus.

Catalogada per les Normes Subsidiàries Provincials.

Sup parcel·la	131,57m ²				
Ocup real parcel·la	131,57m ²	Ocup permesa parcel·la	131,57m ²	Dif ocupació	0m ²
Sostre edificat	574m ²	Sostre edificable	641,99m ²	Dif sostre	-67,99m ²
Nº plantes edificades	5	Nº plantes permeses	4 i 4+E	Dif nº plantes	+1 i 0
		Altura edificable	13 i 15,50m		

Conclusions urbanístiques i patrimonials

La protecció afecta la façana.
Malgrat no ha esgotat el sostre edificable, el seu nivell de protecció "B" no permet cap augment de sostre ni de volum.
Com que té un nivell de protecció "B", es poden realitzar en aquest element les obres i intervencions assenyalades en l'art. 28 de les NNUU del present Pla Especial de Protecció del Patrimoni.



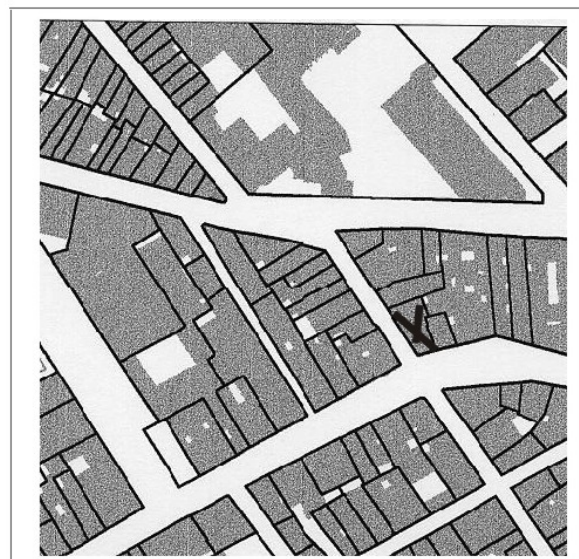
Planejament actual i catalogació



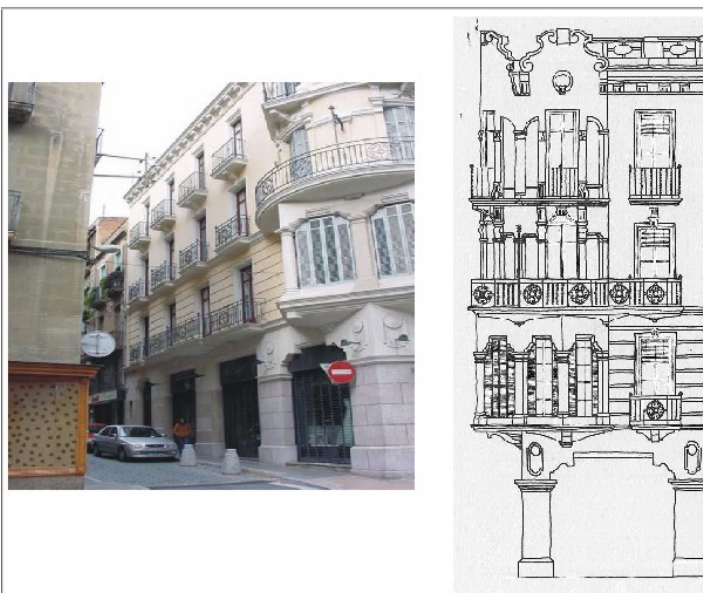
Fotografia



Fotoplà



Fons - Figura



Altres informacions

Santa Anna (carrer), 23-25

E-258

Cal Marco

Edifici cantoner de planta baixa i tres pisos. L'element més interessant de la façana és la tribuna cantonera, que actua com a frontissa entre les dues façanes. Encara dintre de la arquitectura noucentista, el disseny de la façana ja denota un canvi radical de gustos.

Sobre el pilar cantoner de planta baixa es recolza un primer pis de la tribuna de formes quadrangulars, mentre que les altres dues plantes de la tribuna són de forma cilíndrica; la primera reposa sobre una cornisa de balcó circular i la segona ho fa sobre una cornisa quadrangular. En els vèrtexs d'aquesta cornisa se situen dos petits balcons.

La façana és estucada menys a la planta baixa, on s'utilitza la pedra. La decoració ve donada pel mateix joc de volums, i per la successió de motlures i columnes que acompanyen els balcons.

Al projecte original es veu que el coronament de la façana havia de ser completat per uns elements ornamentals esfèrics i uns petits pinacles sobre la tribuna.

Bibliografia i documentació:

AAV: *67 Façanes modernistes de Reus*. Escola Taller Mas Carandell. Reus, 1995.

AAV. Revista del Centre de Lectura de Reus. Núm. 2. Primer Trimestre de 2002.

AHMR. Expedient 147/1926.

AJUNTAMENT DE REUS: *Reus. Ciutat Modernista*. Patronat Municipal de Turisme i Comerç. Ed. Mediterrània.

AMIGÓ, Ramon: *De raval endins*. Tarragona, Diari de Tarragona, 1993.

ANGUERA, Pere: *Urbanisme i arquitectura de Reus*. Reus, Fundació Caixa de Pensions, 1988.

GORT, Ezequiel; GORT, Josep Maria: *Reus: la formació d'una ciutat*. Reus, Ajuntament de Reus-Carrutxa, 1987.

MARCH, Jordi: *Catàleg de l'Arquitectura Modernista de Reus*. Ajuntament de Reus; Universitat de Barcelona. Reus, setembre 2001. Document inèdit.

**Pla Especial de
Protecció del
Patrimoni
Arquitectònic,
Històricoartístic
i Natural de Reus**

E D I F I C I S I I M M O B L E S A M B V A L O R P A T R I M O N I A L			
Codi fitxa	E-259	Data actualització fitxa	07/07/2004
Denominació	-		
Illa	0101008	Parcel·la	9420002
Adreça	Santa Anna (carrer de), 24 (carrer de Casals, 18)		
Nivell de protecció	Tipologia i estil Residencial de renda		
	Any -		
	Estat conservació Regular		
	Autor -		
	Ús predominant actual Residencial		
	Tipus de propietat -		

C

Informació urbanística

PGOM:

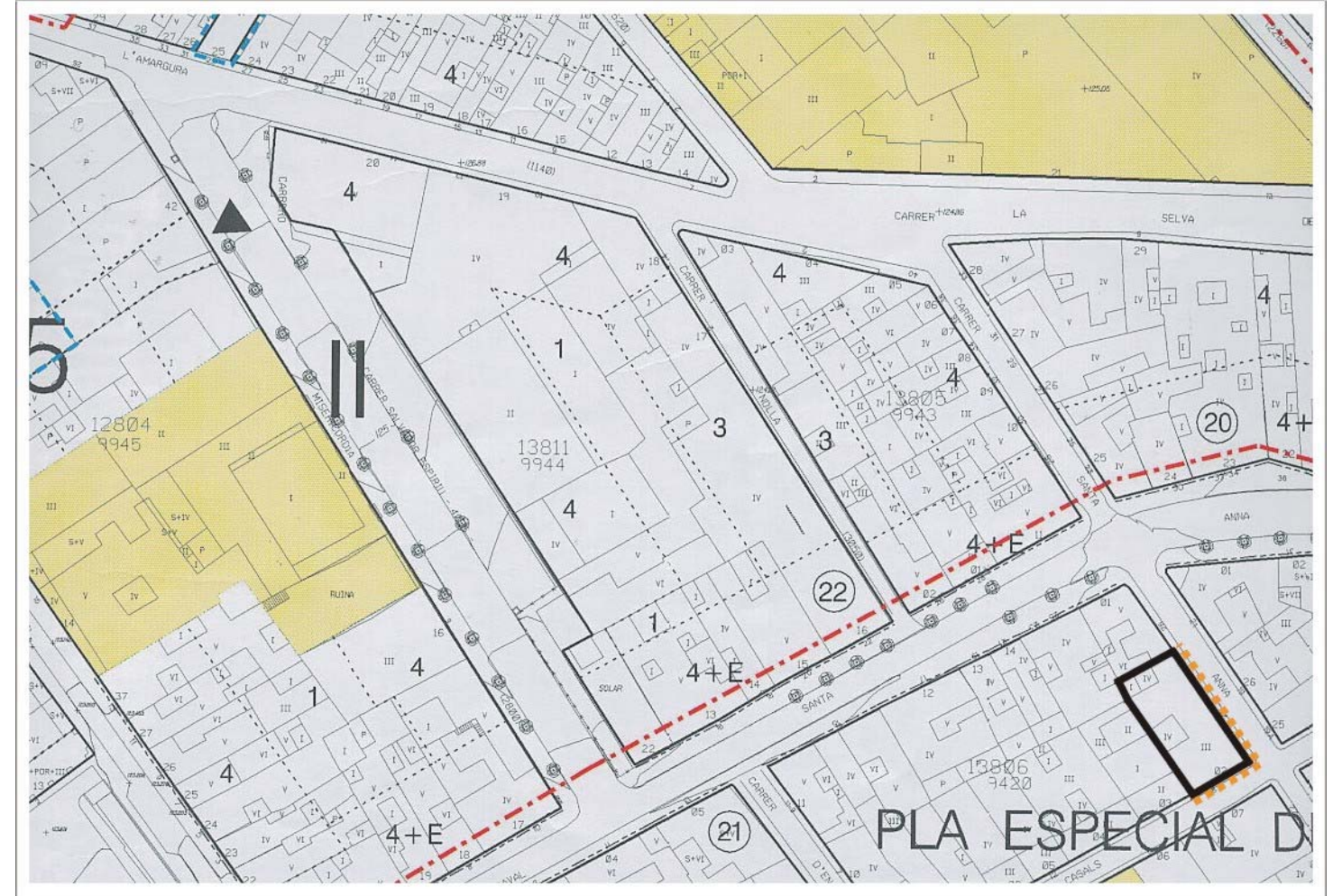
ZONA I. NUCLI HISTÒRIC (art. 172)

Definició: sectors de sòl urbà corresponents al nucli antic o centre històric.

Desenvolupament: segons les determinacions del PER del Casc Antic de Reus.

PER del Casc Antic de Reus:

Usos permesos: definits al Títol IV Ordenances d'ús del PER, arts. 61 a 66. Són els d'equipaments, residencial (només a les plantes superiors), productives i econòmiques (base dels edificis, excepte oficines, el qual es pot situar també a les plantes superiors).



Planejament actual i catalogació

Sup parcel·la	184,02m2	Ocup real parcel·la	184,02m2	Ocup permesa parcel·la	184,02m2	Dif ocupació	0m2
Sostre edificat	564,76m2	Sostre edificable	736,06m2	Dif sostre	-171,30m2		
Nº plantes edificades	4	Nº plantes permeses	4	Dif nº plantes	0		
		Altura edificable	6+6,50m				

Conclusions urbanístiques i patrimonials

La protecció afecta la façana.

Ha esgotat l'ocupació permesa de parcel·la i el nombre màxim de plantes permeses, però no ha esgotat el sostre edificable.

D'acord amb l'article 33 de les Normes d'aquest Pla Especial, es pot augmentar el sostre edificable si s'acompleixen els requisits assenyalats en aquest article.

Com que té un nivell de protecció "C", es poden realitzar en aquest element les obres i intervencions assenyalades en l'art. 29 de les NNUU del present Pla Especial de Protecció del Patrimoni.

Santa Anna (carrer), 24 (carrer Casals, 18)

E-259

Edifici d'habitatges entre mitgeres, "casa de veïns", de planta baixa i dos pisos. Les seves obertures es distribueixen a les dues façanes de manera regular. La planta baixa està destinada a usos diversos amb unes obertures majors i acabades en arcs rebaixats sobre pilastres amb capitells motllurats.

A la planta primera comença la distribució de forats i balcons corresponent als habitatges. A la façana curta hi ha tres obertures per planta i cada obertura té un balcó independent, mentre que a la façana llarga alguns dels balcons són correguts i agafen varies obertures. Cada planta queda remarcada per una distinció en façana de la línia d'imposta. La coronació de l'edifici es realitza de manera marcada per una cornisa.

Al tractament de la façana es distingeix un acabat amb un arrebossat i estucat llis a la planta baixa i un acabat amb un arrebossat que marca les juntes d'una obra de carreus a les plantes superiors. Es marquen diversos elements singulars de la façana, com ara els dintells, els brancals, les lloses de balcó, i les baranes de fundició.

Bibliografia i documentació:

AHMR. Expedient 1893. Reedificació de la façana.

AMIGÓ, Ramon: *De raval endins*. Tarragona, Diari de Tarragona, 1993.

ANGUERA, Pere: *Urbanisme i arquitectura de Reus*. Reus, Fundació Caixa de Pensions, 1988.

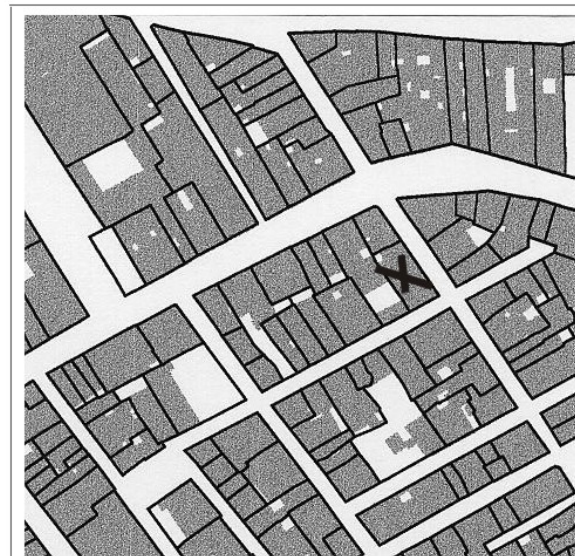
GORT, Ezequiel; GORT, Josep Maria: *Reus: la formació d'una ciutat*. Reus, Ajuntament de Reus-Carrutxa, 1987.



Fotografia



Fotoplà



Fons - Figura



Altres informacions

Santa Anna (carrer), 26 (raval Santa Anna, 27)

E-260

Edifici cantoner, "casa de veïns", de planta baixa i quatre pisos. La planta baixa està destinada a botigues amb obertures més grans i es troba lligada compositivament a la primera planta.

L'element principal de l'edifici és justament la cantonada mitjançant un finestral rodó. Les façanes laterals es componen amb balconades amb ampits massissos que es lliguen amb el finestral de la cantonada.

Al tractament de façana es distingeix un acabat amb un arrebossat i pintat, i els ampits d'obra que estan coronats per un passamà d'acer.

L'edifici va ser destruït durant un bombardeig de la guerra i l'actual és posterior.



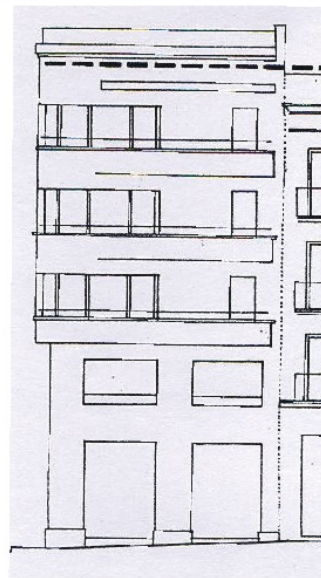
Fotografia



Fotoplà



Fons - Figura



Altres informacions

**Pla Especial de
Protecció del
Patrimoni
Arquitectònic,
Històricoartístic
i Natural de Reus**

E D I F I C I S I I M M O B L E S A M B V A L O R P A T R I M O N I A L			
Codi fitxa	E-261	Data actualització fitxa	07/07/2004
Denominació	-		
Illa	0103002	Parcel·la	9942026
Adreça	Santa Anna (carrer de), 27		
Nivell de protecció	Tipologia i estil Residencial de renda d'estil modernista		
	Any 1935		
	Estat conservació Regular		
	Autor Pau Monguió Segura		
	Ús predominant actual Residencial		
	Tipus de propietat Vertical		

C

Informació urbanística

PGOM:
ZONA II. EIXAMPLES ANTICS (arts. 173 al 183)
Definició: illes del primer desenvolupament a l'exterior de l'antic recinte emmurallat.
Sistema d'ordenació: segons alineació de vial.
Alineació: segons plànol d'ordenació.
Altura reguladora màxima: segons plànols d'ordenació amb les següents característiques:
 Indicació plànols: 4 - Màxim nombre de plantes: PB + 3P - Altura màxima: 13.
Altura mínima: PB + 2P, equivalents a 9,50 m.
Altura lliure màxima de la PB: 3,50 m. Per qüestions d'adaptació amb els edificis contigus es permetrà excepcionalment una altura reguladora superior.
Fondària edificable: segons plànols d'ordenació.
Usos permesos: definits a l'art. 194. NNUU PGMO de Reus.

Sup parcel·la	123,68m2	Ocup real parcel·la	123,68m2	Ocup permesa parcel·la	123,68m2	Dif ocupació	0m2
Sostre edificat	515m2	Sostre edificable	494,72m2	Dif sostre	+20,28m2		
Nº plantes edificades	5	Nº plantes permeses	4	Dif nº plantes	+1		
		Altura edificable	13m				

Conclusions urbanístiques i patrimonials

La protecció afecta la façana.
 Excedeix el nombre màxim de plantes permeses i el sostre edificable, i ha esgotat l'ocupació màxima permesa de parcel·la. Per tant, no es pot augmentar sostre ni volum.
 Com que té un nivell de protecció "C", es poden realitzar en aquest element les obres i intervencions assenyalades en l'art. 29 de les NNUU del present Pla Especial de Protecció del Patrimoni.
 Se suggereix l'eliminació dels afegits discordants a la façana i la restitució al seu aspecte original.



Planejament actual i catalogació



Fotografia



Fotoplà



Fons - Figura

Santa Anna (carrer), 27

E-261

Edifici de planta baixa i tres pisos, amb una façana que disposa simètricament les obertures. A la zona superior hi trobem una franja amb decoració pictòrica a base de flors i tiges vegetals. La resta de la façana presenta un esgrafiats estucat de formes romboïdals combinant el color clar sobre fons vermell. Destaquen les baranes dels balcons, de fosa de ferro, formades per la successió de tiges vegetals entrecruades, acabades amb poncelles.

Bibliografia i documentació:

AAVV: *67 Façanes modernistes de Reus*. Escola Taller Mas Carandell. Reus, 1995.

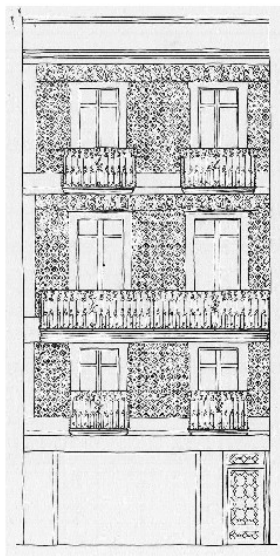
AHMR. Expedient 96/1904.

AMIGÓ, Ramon: *De raval endins*. Tarragona, Diari de Tarragona, 1993.

ANGUERA, Pere: *Urbanisme i arquitectura de Reus*. Reus, Fundació Caixa de Pensions, 1988.

GORT, Ezequiel; GORT, Josep Maria: *Reus: la formació d'una ciutat*. Reus, Ajuntament de Reus-Carrutxa, 1987.

MARCH, Jordi: *Catàleg de l'Arquitectura Modernista de Reus*. Ajuntament de Reus; Universitat de Barcelona. Reus, setembre 2001. Document inèdit.



Altres informacions

**Pla Especial de
Protecció del
Patrimoni
Arquitectònic,
Històricoartístic
i Natural de Reus**

E D I F I C I S I I M M O B L E S A M B V A L O R P A T R I M O N I A L			
Codi fitxa	E-262	Data actualització fitxa	07/07/2004
Denominació	-		
Illa	0103007	Parcel·la	9943009
Adreça	Santa Anna (carrer de), 32		
Nivell de protecció	Tipologia i estil	Residencial de renda	
	Any	1903	
	Estat conservació	Bo	
	Autor	-	
	Ús predominant actual	Residencial	
	Tipus de propietat	Vertical	

C

Informació urbanística

PGOM:
ZONA II. EIXAMPLES ANTICS (arts. 173 al 183)
Definició: illes del primer desenvolupament a l'exterior de l'antic recinte emmurallat.
Sistema d'ordenació: segons alineació de vial.
Alineació: segons plànol d'ordenació.
Alta reguladora màxima: segons plànols d'ordenació amb les següents característiques:
Indicació plànols: 4 - Màxim nombre de plantes: PB + 3P - Altura màxima: 13.
Alta mínima: PB + 2P, equivalents a 9,50 m.
Alta lliure màxima de la PB: 3,50 m. Per qüestions d'adaptació amb els edificis contigus es permetrà excepcionalment una altura reguladora superior.
Fondària edificable: segons plànols d'ordenació.
Usos permesos: definits a l'art. 194. NNUU PGMO de Reus.

Sup parcel·la	143,49m2	Ocup real parcel·la	143,49m2	Ocup permesa parcel·la	143,49m2	Dif ocupació	0m2
Sostre edificat	397m2	Sostre edificable	401,01m2	Dif sostre	4,01m2		
Nº plantes edificades	4	Nº plantes permeses	4	Dif nº plantes	0		
		Alta edificable	13m				

Conclusions urbanístiques i patrimonials

La protecció afecta la façana.
Ha esgotat l'ocupació màxima de la parcel·la (i supera la profunditat permesa en les plantes pis) i el número màxim de plantes permeses, però no el sostre edificable.
D'acord amb l'article 33 de les Normes d'aquest Pla Especial, no es pot realitzar cap augment de sostre ni volum al no constituir una unitat mínima d'habitatge (100 m² sostre construït).
Com que té un nivell de protecció "C", es poden realitzar en aquest element les obres i intervencions assenyalades en l'art. 29 de les NNUU del present Pla Especial de Protecció del Patrimoni.
Se suggereix l'eliminació dels afegits discordants a la façana i la restitució al seu aspecte original.



Planejament actual i catalogació

Santa Anna (carrer), 32

E-262

Edifici d'habitatges entre mitgeres, "casa de veïns", de planta baixa destinada a botiga i dos pisos destinats a habitatges, corresponent a l'any 1903. Les seves obertures es distribueixen a la façana en nombre de dues per planta. Hi ha una distinció als materials d'acabat entre la planta baixa i les superiors. Aquesta distinció encara es remarca més per la balconada correguda de la planta primera. A la planta baixa les obertures són grans i acabades en arcs de mig punt. Hi ha diversos elements singulars remarcats a la façana. A les plantes següents hi ha el balcó corregut comentat que agafa les dues obertures en planta pis i els balcons aïllats en la planta segona que es troben recolzats sobre mènsules. L'acabat en aquesta planta és un arrebossat que va marcant les juntes d'una obra de carreus. Les plantes es troben separades per línies d'imposta. L'edificació es troba coronada per una cornisa recolzada en mènsules. Les balconades s'han realitzat amb lloses de pedra i les seves baranes són de fundició amb treballs diferents en la planta primera i en la planta segona.

Bibliografia i documentació:

AMIGÓ, Ramon: *De raval endins*. Tarragona, Diari de Tarragona, 1993.

ANGUERA, Pere: *Urbanisme i arquitectura de Reus*. Reus, Fundació Caixa de Pensions, 1988.

GORT, Ezequiel; GORT, Josep Maria: *Reus: la formació d'una ciutat*. Reus, Ajuntament de Reus-Carrutxa, 1987.

MARCH, Jordi: *Catàleg de l'Arquitectura Modernista de Reus*. Ajuntament de Reus; Universitat de Barcelona. Reus, setembre 2001. Document inèdit.



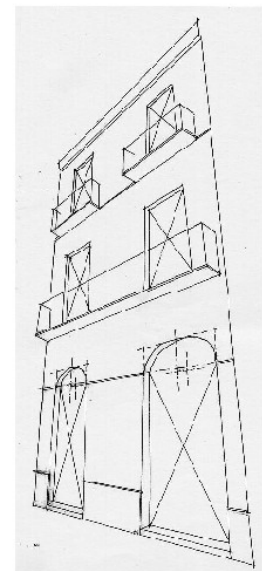
Fotografia



Fotoplà



Fons - Figura



Altres informacions

**Pla Especial de
Protecció del
Patrimoni
Arquitectònic,
Històricoartístic
i Natural de Reus**

E D I F I C I S I I M M O B L E S A M B V A L O R P A T R I M O N I A L			
Codi fitxa	E-263	Data actualització fitxa	07/07/2004
Denominació	-		
Illa	0103007	Parcel·la	9943008
Adreça	Santa Anna (carrer de), 34		
Nivell de protecció	Tipologia i estil Residencial de renda		
	Any 1903		
	Estat conservació Regular		
	Autor -		
	Ús predominant actual Residencial		
	Tipus de propietat Vertical		

C

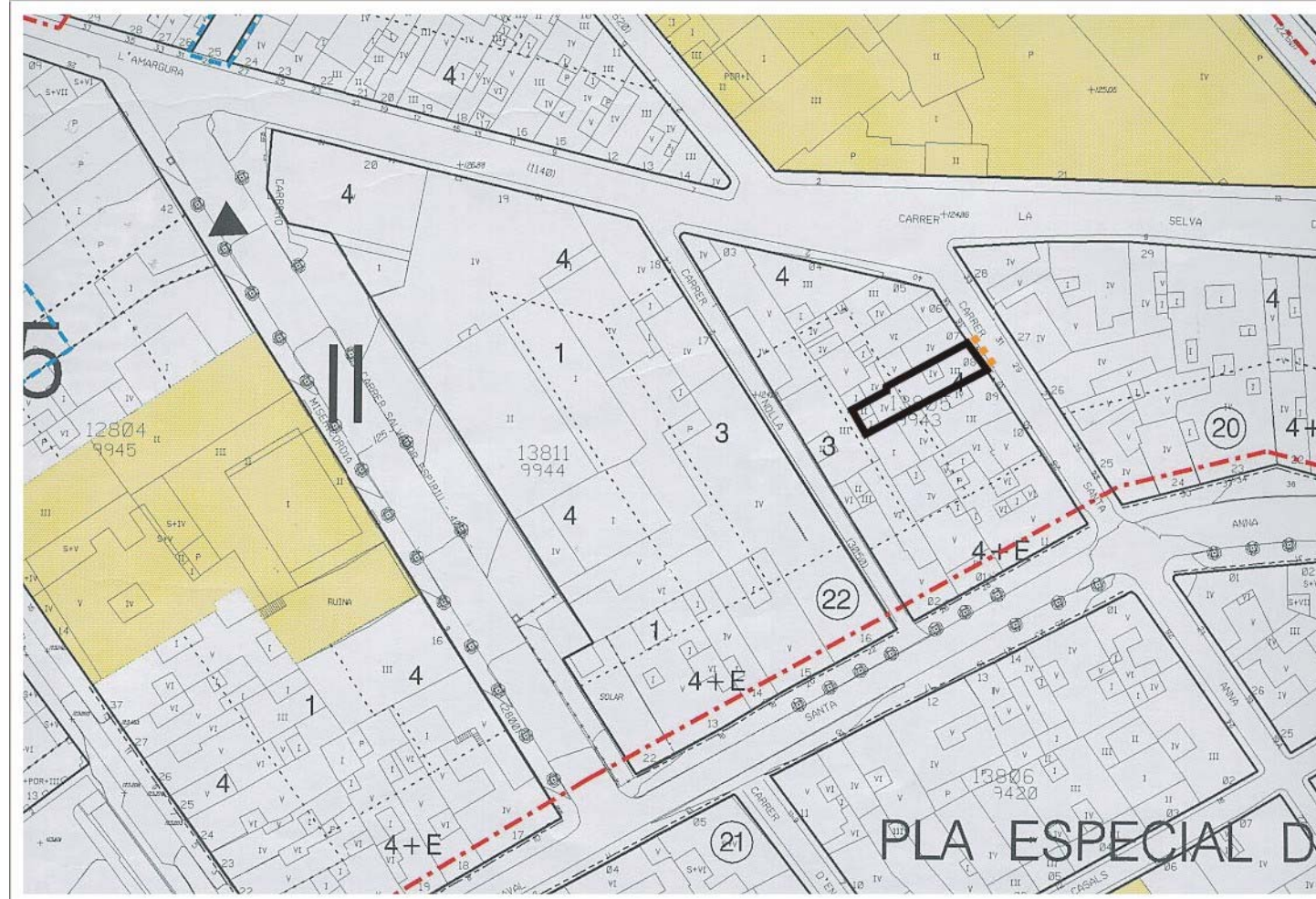
Informació urbanística

PGOM:
ZONA II. EIXAMPLES ANTICS (arts. 173 al 183)
Definició: illes del primer desenvolupament a l'exterior de l'antic recinte emmurallat.
Sistema d'ordenació: segons alineació de vial.
Alineació: segons plànol d'ordenació.
Altura reguladora màxima: segons plànols d'ordenació amb les següents característiques:
 Indicació plànols: 4 - Màxim nombre de plantes: PB + 3P - Altura màxima: 13.
Altura mínima: PB + 2P, equivalents a 9,50 m.
Altura lliure màxima de la PB: 3,50 m. Per qüestions d'adaptació amb els edificis contigus es permetrà excepcionalment una altura reguladora superior.
Fondària edificable: segons plànols d'ordenació.
Usos permesos: definits a l'art. 194. NNUU PGMO de Reus.

Sup parcel·la	85,86m2	Ocup real parcel·la	85,86m2	Ocup permesa parcel·la	85,86m2	Dif ocupació	0m2
Sostre edificat	243m2	Sostre edificable	248,37m2	Dif sostre	-5,37m2	Nº plantes edificades	4
		Nº plantes permeses	4	Dif nº plantes	0	Altura edificable	13m

Conclusions urbanístiques i patrimonials

La protecció afecta la façana.
 Ha esgotat l'ocupació màxima permesa de parcel·la i el nombre màxim de plantes permeses (i supera la profunditat permesa en les plantes pis), però no ha esgotat el sostre edificable.
 D'acord amb l'article 33 de les Normes d'aquest Pla Especial, es pot augmentar el sostre edificable si s'acompleixen els requisits assenyalats en aquest article.
 Com que té un nivell de protecció "C", es poden realitzar en aquest element les obres i intervencions assenyalades en l'art. 29 de les NNUU del present Pla Especial de Protecció del Patrimoni.
).



Planejament actual i catalogació



Fotografia



Fotoplà



Fons - Figura

Santa Anna (carrer), 34

E-263

Edifici d'habitatges entre mitgeres, "casa de veïns", de planta baixa i dos pisos, corresponent a l'any 1903. Les obertures de l'edifici es distribueixen a la façana en grups de dos per planta. La planta baixa està destinada a usos diversos i queda distingida de les altres dues perquè aquestes tenen una balconada correguda que agafa tot l'ample de la façana.

A la composició de la façana hi ha varis elements singulars a destacar, com són la forma de treballar els brancals de les obertures simbolitzant pilars que recolzen l'element superior convertint-se en mènsules, les impostes, les cornises i els dintells, i les lloses de balcó que són de pedra i tenen baranes de fundició, que són la mateixa per a les dues balconades.

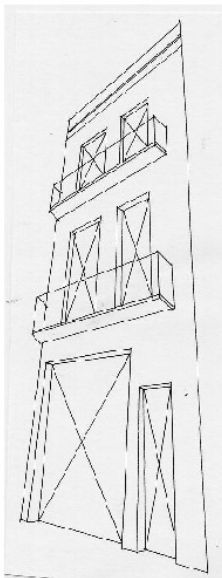
Bibliografia i documentació:

AMIGÓ, Ramon: *De raval endins*. Tarragona, Diari de Tarragona, 1993.

ANGUERA, Pere: *Urbanisme i arquitectura de Reus*. Reus, Fundació Caixa de Pensions, 1988.

GORT, Ezequiel; GORT, Josep Maria: *Reus: la formació d'una ciutat*. Reus, Ajuntament de Reus-Carrutxa, 1987.

MARCH, Jordi: *Catàleg de l'Arquitectura Modernista de Reus*. Ajuntament de Reus; Universitat de Barcelona. Reus, setembre 2001. Document inèdit.



Altres informacions

**Pla Especial de
Protecció del
Patrimoni
Arquitectònic,
Històricoartístic
i Natural de Reus**

E D I F I C I S I M M O B L E S A M B V A L O R P A T R I M O N I A L			
Codi fitxa	E-264	Data actualització fitxa	07/07/2004
Denominació	-		
Illa	0103012	Parcel·la	9945021
Adreça	Santa Anna (raval de), 02		
Nivell de protecció	Tipologia i estil	Residencial de renda	
	Any		
	Estat conservació	Bo	
	Autor	-	
	Ús predominant actual	Residencial	
	Tipus de propietat	-	

C

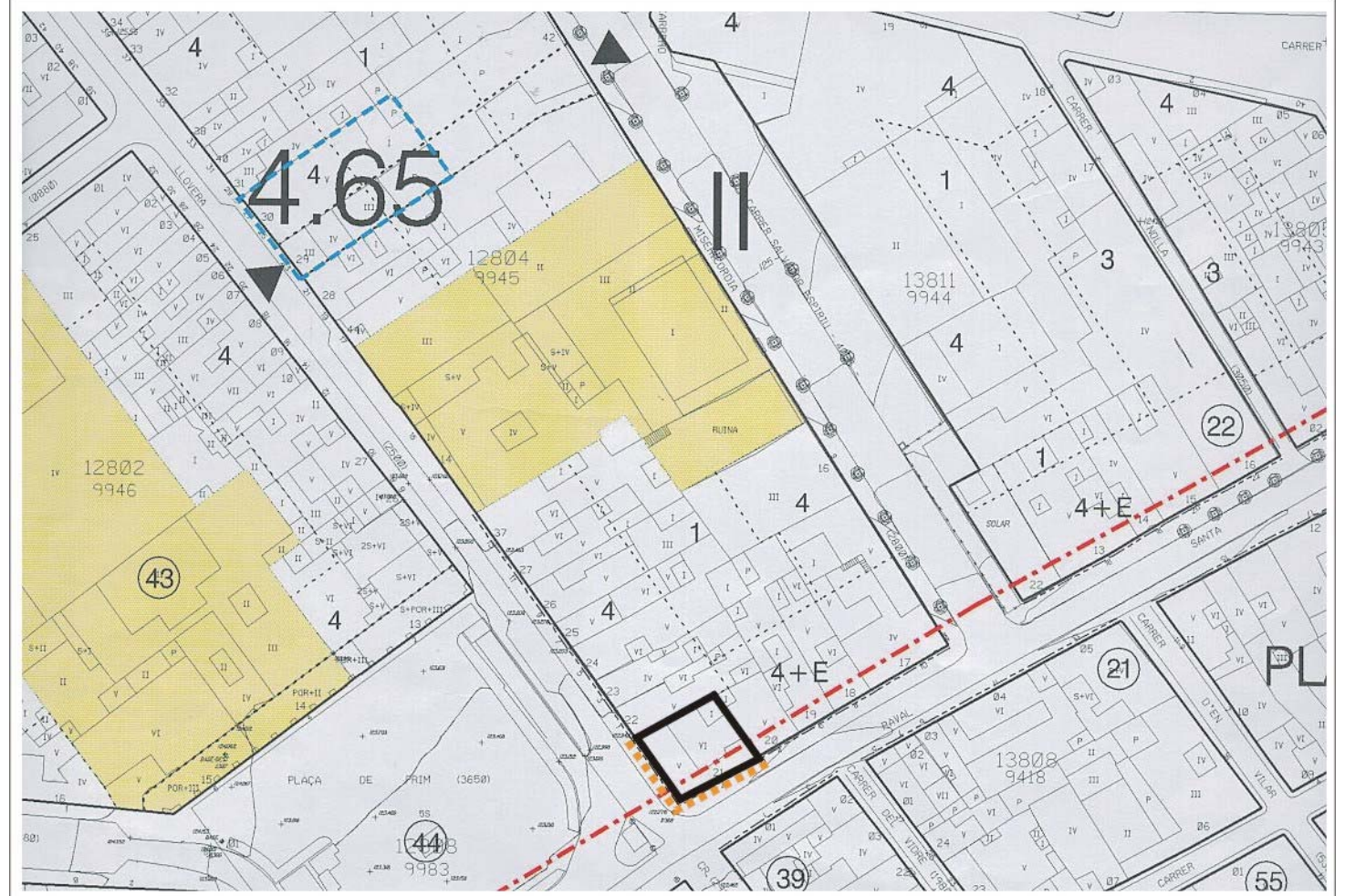
Informació urbanística

PGOM:
ZONA II. EIXAMPLES ANTICS (arts. 173 al 183)
Definició: illes del primer desenvolupament a l'exterior de l'antic recinte emmurallat.
Sistema d'ordenació: segons alineació de vial.
Alineació: segons plànol d'ordenació.
Alta reguladora màxima: segons plànols d'ordenació amb les següents característiques:
Indicació plànols: 3 - Màxim nombre de plantes: PB + 2P - Altura màxima: 10.
Indicació plànols: 4 - Màxim plantes: PB + 3P - Altura màxima: 13.
L'altura dels edificis que donen façana al Tomb de Ravals es regularà segons el previst al PERI del Nucli Antic: PB + E+ 3P = 6 + 9,50 = 15, 50.
Alta mínima: PB + 2P, equivalents a 9,50 m.
Alta lliure màxima de la PB: 3,50 m. Per qüestions d'adaptació amb els edificis contigus es permetrà excepcionalment una altura reguladora superior.
Fondària edificable: segons plànols d'ordenació.
Usos permesos: definits a l'art. 194. NNUU PGMO de Reus.

Sup parcel·la	142,57m2	Ocup real parcel·la	142,57m2	Ocup permesa parcel·la	142,57m2	Dif ocupació	0m2
Sostre edificat	721,57m2	Sostre edificable	712,85m2	Dif sostre	+8,72m2		
Nº plantes edificades	6	Nº plantes permeses	4+E	Dif nº plantes	+1		
		Alta edificable	15,50m				

Conclusions urbanístiques i patrimonials

La protecció afecta la façana.
Ha esgotat l'ocupació màxima de parcel·la i excedeix el sostre edificable i el nombre màxim de plantes. Per tant, no es pot augmentar sostre ni volum.
Com que té un nivell de protecció "C", es poden realitzar en aquest element les obres i intervencions assenyalades en l'art. 29 de les NNUU del present Pla Especial de Protecció del Patrimoni.
Se suggereix l'eliminació dels afegits discordants a la façana i la restitució al seu aspecte original.



Planejament actual i catalogació

Santa Anna (raval), 02

E-264

Es tracta d'un edifici de planta quadrada, amb una planta baixa i tres plantes pis. És obra de l'arquitecte Francisco Borrás Soler i construït el 1884. Hi ha una acusada simetria i similitud entre els dos fronts de l'edifici que donen a la plaça de Prim i el raval.

Els baixos comercials disposen de sis obertures amb arcs rebaixats, que tenen una motllura superior i una mena d'escut vegetal a on correspon la peça clau.

Els entresols tenen unes finestres amb balcons, amb dintells rics en elements esculpits i una barana de ferro forjat formant dibuixos geomètrics i florejats en part.

El balcó del primer pis que dona a la plaça és corregut, recolzat en vuit mènsules. Tenen quatre pilastres que marquen les tres sortides de l'interior i estan rematades per sengles elements vegetals. A la vegada, cada mòdul disposa d'un frontó.

Els balcons de la segona i tercera plantes, tant als muntants com els dintells, tenen motlures i elements esculpits. Cada balcó descansa en un parell de mènsules.

Tot el perímetre, al nivell de la coberta, està format per un mur que realment constitueix un ampit. La cornisa s'ajuda per mènsules que estan repartides de dues en dues, comptabilitzant un total de quaranta-dues unitats.

Bibliografia i documentació:

AAVV: *Ordenances del Pla Especial de Reforma del Casc Antic de Reus.*

AMIGÓ, Ramon: *De ravals endins.* Tarragona, Diari de Tarragona, 1993.

ANGUERA, Pere: *Urbanisme i arquitectura de Reus.* Reus, Fundació Caixa de Pensions, 1988.

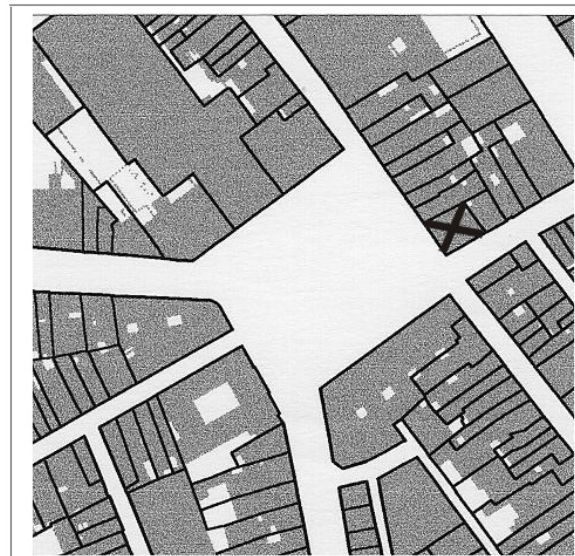
GORT, Ezequiel; GORT, Josep Maria: *Reus: la formació d'una ciutat.* Reus, Ajuntament de Reus-Carrutxa, 1987.



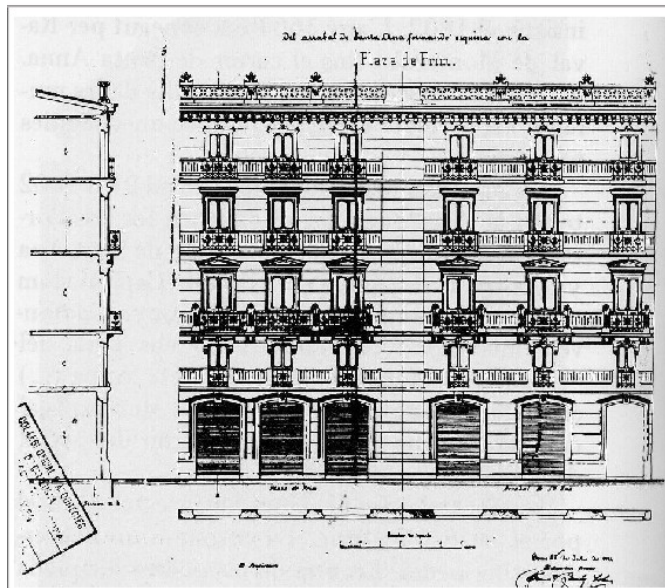
Fotografia



Fotoplà



Fons - Figura



Altres informacions

**Pla Especial de
Protecció del
Patrimoni
Arquitectònic,
Històricoartístic
i Natural de Reus**

E D I F I C I S I I M M O B L E S A M B V A L O R P A T R I M O N I A L			
Codi fitxa	E-265	Data actualització fitxa	07/07/2004
Denominació	-		
Illa	0103012	Parcel·la	9945020
Adreça	Santa Anna (raval de), 04		
Nivell de protecció	Tipologia i estil Residencial de renda		
	Any 1919		
	Estat conservació Bo		
	Autor -		
	Ús predominant actual Residencial		
	Tipus de propietat Vertical		

C

Informació urbanística

PGOM:

ZONA II. EIXAMPLES ANTICS (arts. 173 al 183)

Definició: illes del primer desenvolupament a l'exterior de l'antic recinte emmurallat.

Sistema d'ordenació: segons alineació de vial.

Alineació: segons plànol d'ordenació.

Altura reguladora màxima: segons plànols d'ordenació amb les següents característiques:

Indicació plànols: 4 - Màxim nombre de plantes: PB + 3P - Altura màxima: 13.

L'altura dels edificis que donen façana al Tomb de Ravals es regularà segons el previst al PERI del Nucli Antic: PB + E + 3P = 6 + 9,50 = 15,50.

Altura mínima: PB + 2P, equivalents a 9,50 m.

Altura lliure màxima de la PB: 3,50 m. Per qüestions d'adaptació amb els edificis contigus es permetrà excepcionalment una altura reguladora superior.

Fondària edificable: segons plànols d'ordenació.

Usos permesos: definits a l'art. 194. NNUU PGMO de Reus.

Sup parcel·la	76,99m2	Ocup real parcel·la	76,99m2	Ocup permesa parcel·la	76,99m2	Dif ocupació	0m2
Sostre edificat	369m2	Sostre edificable	384,95m2	Dif sostre	-15,95m2		
Nº plantes edificades	5	Nº plantes permeses	4+E	Dif nº plantes	0		
		Altura edificable	15,50m				

Conclusions urbanístiques i patrimonials

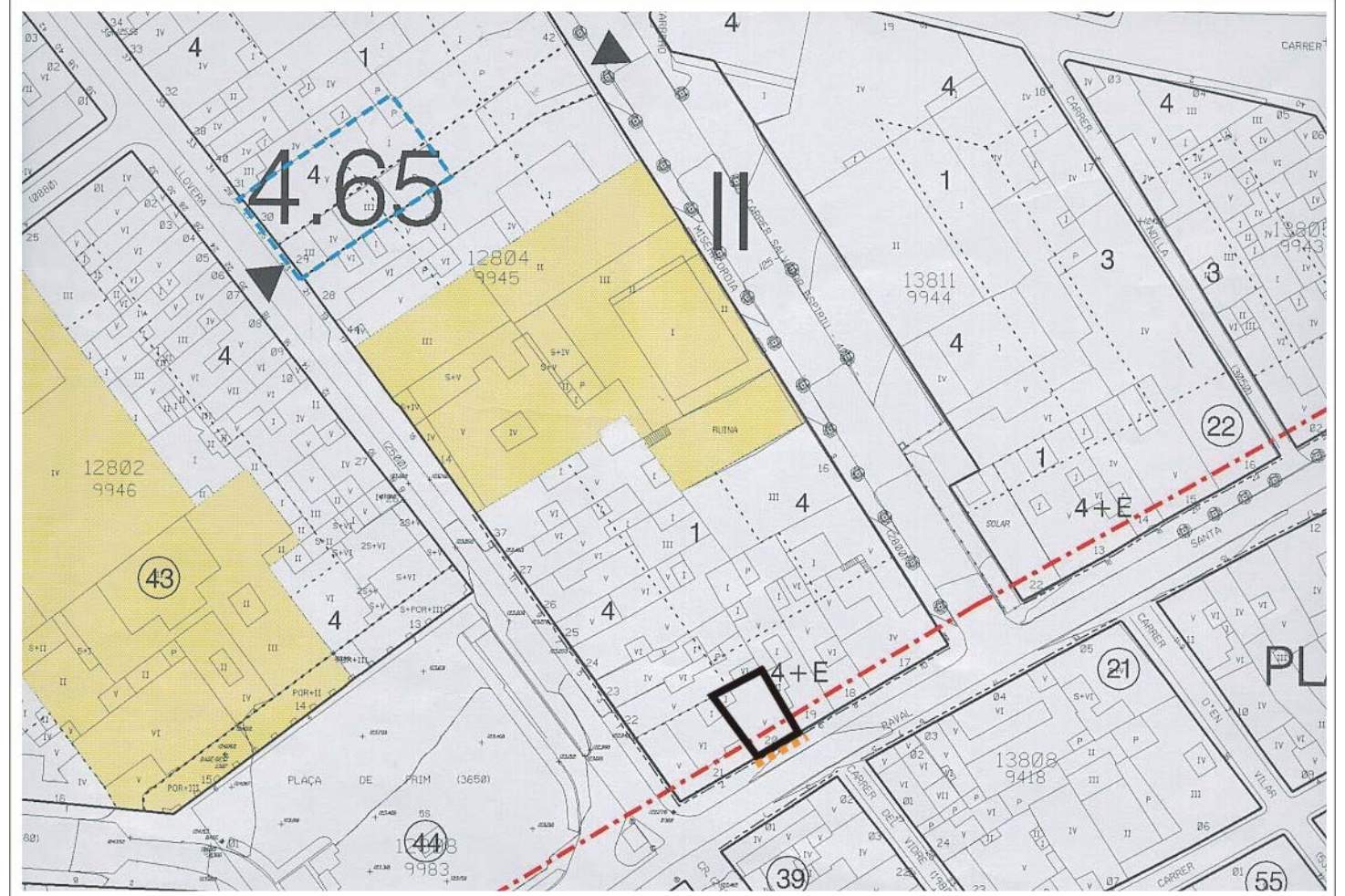
La protecció afecta la façana.

Ha esgotat l'ocupació màxima permesa de parcel·la i el nombre màxim de plantes permeses però no el sostre edificable.

D'acord amb l'article 33 de les Normes d'aquest Pla Especial, no es pot realitzar cap augment de sostre ni volum al no constituir una unitat mínima d'habitatge (100 m² sostre construït).

Com que té un nivell de protecció "C", es poden realitzar en aquest element les obres i intervencions assenyalades en l'art. 29 de les NNUU del present Pla Especial de Protecció del Patrimoni.

Se suggereix l'eliminació dels afegits discordants a la façana i la restitució al seu aspecte original.



Planejament actual i catalogació

Santa Anna (raval), 04

E-265

Es tracta d'un edifici de planta baixa comercial i quatre plantes. En el primer pis el balcó és lineal i va de costat a costat. A les altres tres plantes hi ha dos balcons per planta. Per sota dels balcons i la cornisa hi ha una franja d'esgrafiats.

Els ferros forjats de les baranes dels balcons són molt simples, encara que en el del primer pis hi ha més riquesa. Al mig podem veure la data de 1919 que possiblement correspon a l'any de la construcció d'aquest immoble.

Casa restaurada recentment. La part inferior de la façana antiga ha quedat ara a la vista (capitells encapçats).

Bibliografia i documentació:

AAV: *Ordenances del Pla Especial de Reforma del Casc Antic de Reus.*

AHMR. Expedient 1919. Estucat de la façana.

AMIGÓ, Ramon: *De ravals endins.* Tarragona, Diari de Tarragona, 1993.

ANGUERA, Pere: *Urbanisme i arquitectura de Reus.* Reus, Fundació Caixa de Pensions, 1988.

GORT, Ezequiel; GORT, Josep Maria: *Reus: la formació d'una ciutat.* Reus, Ajuntament de Reus-Carrutxa, 1987.



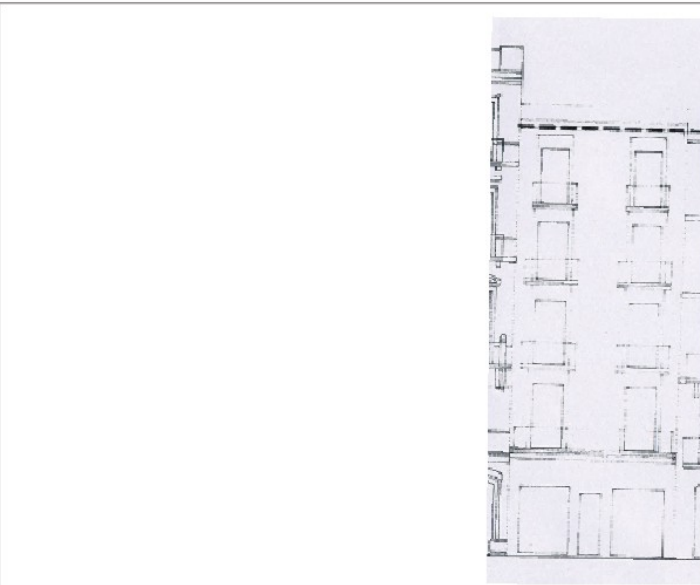
Fotografia



Fotoplà



Fons - Figura



Altres informacions

**Pla Especial de
Protecció del
Patrimoni
Arquitectònic,
Històricoartístic
i Natural de Reus**

E D I F I C I S I M M O B L E S A M B V A L O R P A T R I M O N I A L			
Codi fitxa	E-266	Data actualització fitxa	07/07/2004
Denominació	Cal Vilella		
Illa	0103012	Parcel·la	9945017
Adreça	Santa Anna (raval de), 10 (carrer de Salvador Espriu, 02-04)		
Nivell de protecció	Tipologia i estil	Residencial de renda	
	Any	1850	
	Estat conservació	Regular	
	Autor	-	
	Ús predominant actual	Residencial i comercial	
	Tipus de propietat	Vertical	

C

Informació urbanística

PGOM:

ZONA II. EIXAMPLES ANTICS (arts. 173 al 183)

Definició: illes del primer desenvolupament a l'exterior de l'antic recinte emmurallat.

Sistema d'ordenació: segons alineació de vial.

Alineació: segons plànol d'ordenació.

Altura reguladora màxima: segons plànols d'ordenació amb les següents característiques:

Indicació plànols: 4 - Màxim nombre de plantes: PB + 3P - Altura màxima: 13.

L'altura dels edificis que donen façana al Tomb de Ravals es regularà segons el previst al PERI del Nucli Antic: PB + E + 3P = 6 + 9,50 = 15,50.

Altura mínima: PB + 2P, equivalents a 9,50 m.

Altura lliure màxima de la PB: 3,50 m. Per qüestions d'adaptació amb els edificis contigus es permetrà excepcionalment una altura reguladora superior.

Fondària edificable: segons plànols d'ordenació.

Usos permesos: definits a l'art. 194. NNUU PGMO de Reus.

Catalogada per les Normes Subsidiàries Provincials.

Sup parcel·la	331,27m ²	Ocup real parcel·la	331,27m	Ocup permesa parcel·la	331,27m	Dif ocupació	0m ²
Sostre edificat	1406m ²	Sostre edificable	1495,94m ²	Dif sostre	-89,94m ²	Nº plantes edificades	5
		Nº plantes permeses	4 i 4+E	Dif nº plantes	+1 i 0	Altura edificable	13 i 15,50m

Conclusions urbanístiques i patrimonials

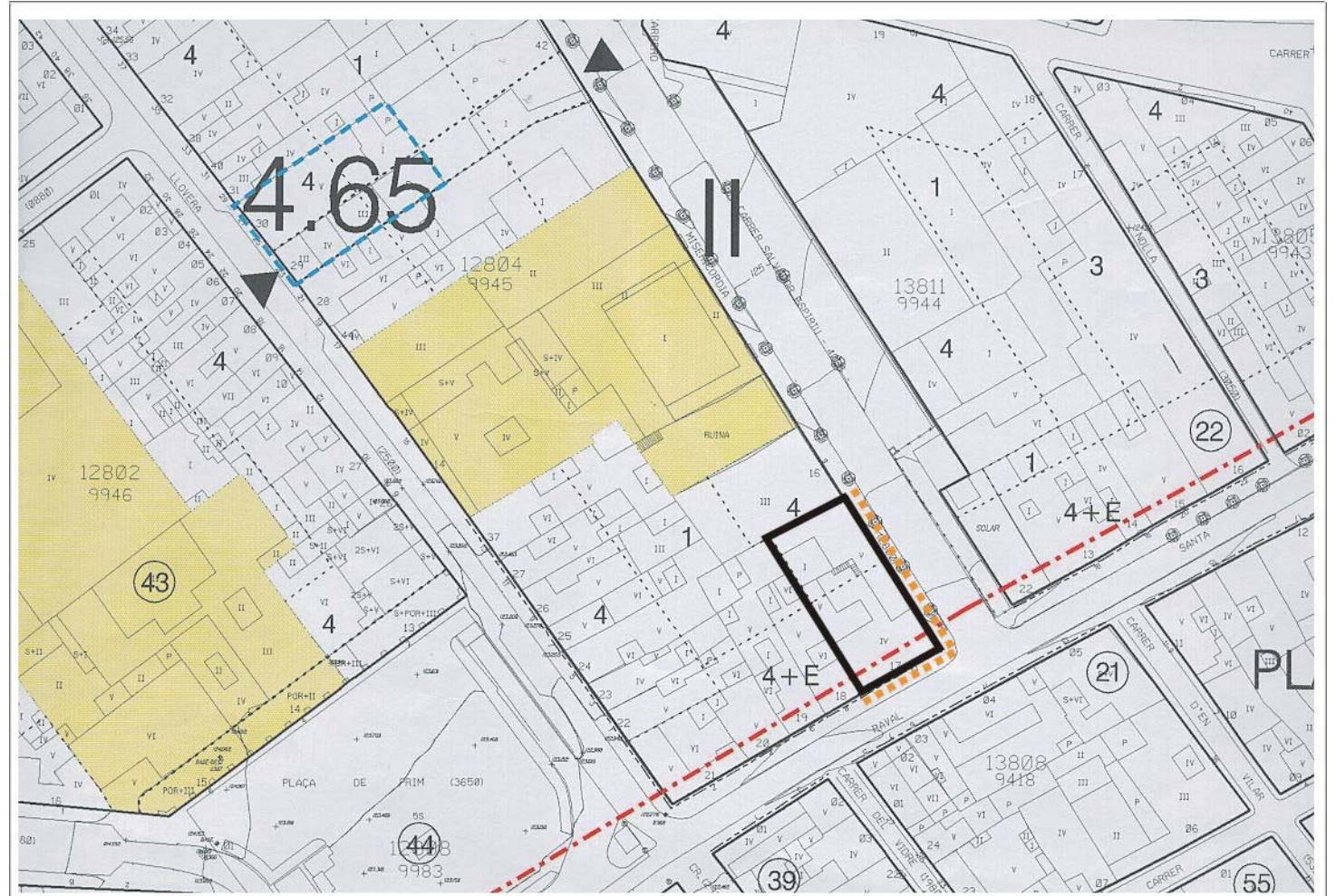
La protecció afecta la façana.

Ha esgotat l'ocupació màxima permesa de parcel·la i el nombre màxim de plantes permeses, però no el sostre edificable.

D'acord amb l'article 33 de les Normes d'aquest Pla Especial, no es pot realitzar cap augment de sostre ni volum al no constituir una unitat mínima d'habitatge (100 m² sostre construït).

Com que té un nivell de protecció "C", es poden realitzar en aquest element les obres i intervencions assenyalades en l'art. 29 de les NNUU del present Pla Especial de Protecció del Patrimoni.

Se suggereix l'eliminació dels afegits discordants a la façana i la restitució al seu aspecte original.



Planejament actual i catalogació



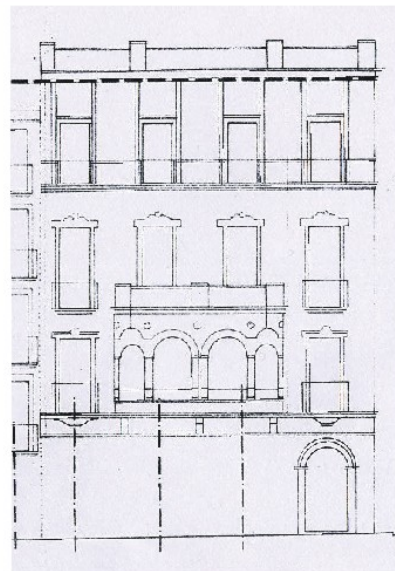
Fotografia



Fotoplà



Fons - Figura



Altres informacions

Santa Anna (raval), 10

E-266

Edifici amb planta baixa comercial i tres plantes d'habitatges datat al 1925, resultat de la reforma d'un edifici anterior. Té una composició totalment ordenada i centrada, disposant de quatre obertures a les tercera i quarta plantes.

La tribuna constitueix un element del conjunt de molt interès. Té quatre columnes, marcant les del centre un arc de mig punt, amb capitells i basaments clàssics. Per damunt de la tribuna hi ha un balcó amb balustres i dos pilastres a les cantoneres, que correspon a dues sortides.

Al projecte original de la reforma podem veure que la tribuna havia de ser més agosarada: havia de perllongar-se fins a la segona planta, i l'edifici havia de coronar-se amb una torre-mirador lateral amb una gran finestra al nivell superior.

Està rematat per una cornisa, amb vuit mènsules grans que són continuació dels muntants de cada una de les obertures de l'última planta i a més a més entre aquestes, hi ha vint-i-vuit unitats més petites.

Anteriorment a la planta baixa hi havia una botiga anomenada "Gerplex", però ara es diu "Casa Viva", amb uns rètols que deixen veure millor les arcades.

Bibliografia i documentació:

AAV, *Ordenances del Pla Especial de Reforma del Casc Antic de Reus*.

AAV. Revista del Centre de Lectura de Reus. Núm. 2. Primer Trimestre de 2002.

AHMR. Expedient 1906. Conducció aigües pluvials.

AHMR. Expedient 1909. Canvi de lleixes.

AMIGÓ, Ramon: *De ravals endins*. Tarragona, Diari de Tarragona, 1993.

ANGUERA, Pere: *Urbanisme i arquitectura de Reus*. Reus, Fundació Caixa de Pensions, 1988.

GORT, Ezequiel; GORT, Josep Maria: *Reus: la formació d'una ciutat*. Reus, Ajuntament de Reus-Carrutxa, 1987.

**Pla Especial de
Protecció del
Patrimoni
Arquitectònic,
Històricoartístic
i Natural de Reus**

E D I F I C I S I I M M O B L E S A M B V A L O R P A T R I M O N I A L			
Codi fitxa	E-267	Data actualització fitxa	07/07/2004
Denominació	-		
Illa	0101012	Parcel·la	9418005
Adreça	Santa Anna (raval de), 13 (carrer de Vilar, 18)		
Nivell de protecció	Tipologia i estil Edifici de serveis		
	Any -		
	Estat conservació Regular		
	Autor -		
	Ús predominant actual Terciari		
	Tipus de propietat Horitzontal		

C

Informació urbanística

PGOM:

ZONA I. NUCLI HISTÒRIC (art. 172)

Definició: sectors de sòl urbà corresponents al nucli antic o centre històric.

Desenvolupament: segons les determinacions del PER del Casc Antic de Reus.

PER del Casc Antic de Reus:

Usos permesos: definits al Títol IV Ordenances d'ús del PER, arts. 61 a 66. Són els d'equipaments, residencial (només a les plantes superiors), productives i econòmiques (base dels edificis, excepte oficines, el qual es pot situar també a les plantes superiors).

Protegit pel PER: Capítol quart, Art.56: "Protecció individualitzada d'edificis i conjunts" i Art. 57 "Conservació de nivell 1 del PER del Casc Antic de Reus" que protegeix els edificis de caràcter singular i d'un gran valor arquitectònic, històric o cultural, considerats com a monuments. És la fitxa 14.

Obres permeses. Només podran ser objecte d'obres de restauració per tal de restituir-los a les condicions originals.

Només s'admetrà la substitució de l'ús actual en el supòsit de que l'ús previst sigui públic.

Sup parcel·la	173,61m ²	Ocup real parcel·la	173,61m ²	Ocup permesa parcel·la	173,61m ²	Dif ocupació	0m ²
Sostre edificat	926m ²	Sostre edificable	868,05m ²	Dif sostre	+57,95m ²	Nº plantes edificades	6
		Nº plantes permeses	5	Dif nº plantes	+1	Altura edificable	6+9,50m

Conclusions urbanístiques i patrimonials

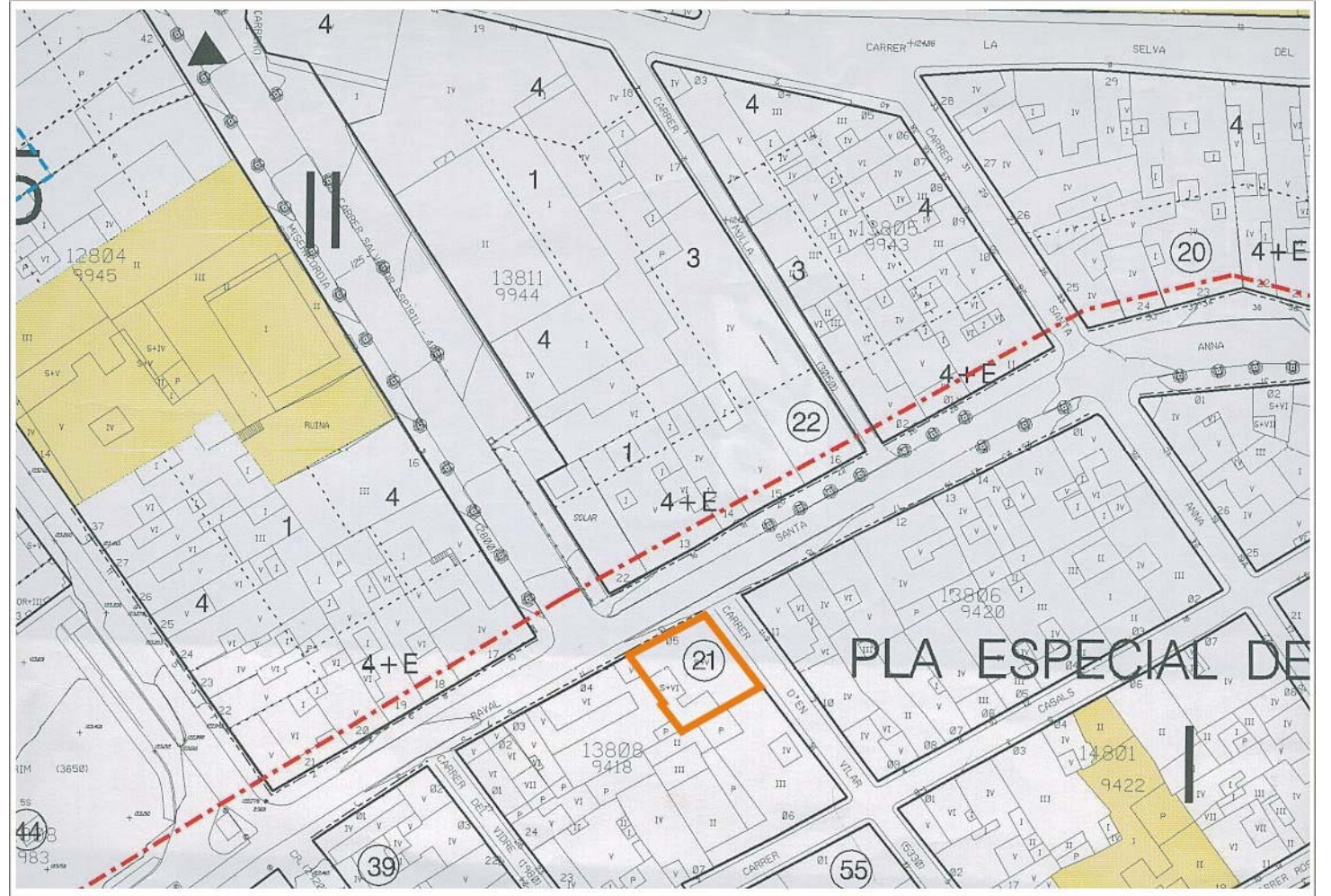
La protecció afecta l'arquitectura original de l'edifici i els seus elements ornamentals i decoratius.

El PER del Casc Antic de Reus congelava la possibilitat d'ampliació de l'actual edificació: tant en la seva ocupació, com en el sostre edificat, l'altura i el nombre de plantes.

Excedeix el nombre màxim de plantes permeses i el sostre edificable, i ha esgotat l'ocupació màxima de la parcel·la. Per tant, no es pot augmentar sostre ni volum.

Com que té un nivell de protecció "C", es poden realitzar en aquest element les obres i intervencions assenyalades en l'art. 29 de les NNUU del present Pla Especial de Protecció del Patrimoni.

Se suggereix l'eliminació dels afegits discordants a la façana i la restitució al seu aspecte original.



Planejament actual i catalogació



Fotografia



Fotoplà



Fons - Figura

Santa Anna (raval), 13 (carrer Vilar, 18)

E-267

Edifici cantoner de soterrani, planta baixa i quatre pisos, de planta quasi bé quadrada i accés lateral a les plantes pis. La planta baixa i el primer pis configuren un basament, destacant a la façana principal la tribuna. La franja central correspon a les altres plantes pis. Les obertures del carrer es diferencien pels arcs de mig punt, que per medi d'una fictícia clau s'integren a la franja superior o de coronament. Una inscripció de les sigles de l'Hotel Europa, emmarcada per elements vegetals, presideix la cantonada.

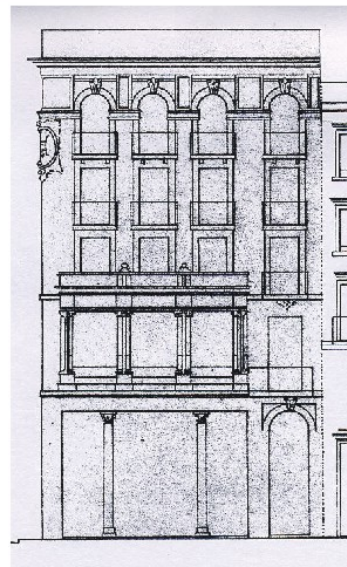
Bibliografia i documentació:

AAVV, *Ordenances del Pla Especial de Reforma del Casc Antic de Reus*.

AMIGÓ, Ramon: *De ravals endins*. Tarragona, Diari de Tarragona, 1993.

ANGUERA, Pere: *Urbanisme i arquitectura de Reus*. Reus, Fundació Caixa de Pensions, 1988.

GORT, Ezequiel; GORT, Josep Maria: *Reus: la formació d'una ciutat*. Reus, Ajuntament de Reus-Carrutxa, 1987.



Altres informacions

**Pla Especial de
Protecció del
Patrimoni
Arquitectònic,
Històricoartístic
i Natural de Reus**

E D I F I C I S I I M M O B L E S A M B V A L O R P A T R I M O N I A L			
Codi fitxa	E-268	Data actualització fitxa	07/07/2004
Denominació	-		
Illa	0103010	Parcel·la	9944013
Adreça	Santa Anna (raval de), 16		
Nivell de protecció	Tipologia i estil	Residencial de renda d'estil modernista	
	Any	-	
	Estat conservació	Bo	
	Autor	-	
	Ús predominant actual	Residencial	
	Tipus de propietat	Horitzontal	

C

Informació urbanística

PGOM:

ZONA II. EIXAMPLES ANTICS (arts. 173 al 183)

Definició: illes del primer desenvolupament a l'exterior de l'antic recinte emmurallat.

Sistema d'ordenació: segons alineació de vial.

Alineació: segons plànol d'ordenació.

Alta reguladora màxima: segons plànols d'ordenació amb les següents característiques:

Indicació plànols: 4 - Màxim nombre de plantes: PB + 3P - Altura màxima: 13.

L'altura dels edificis que donen façana al Tomb de Ravals es regularà segons el previst al PERI del Nucli Antic: PB + E + 3P = 6 + 9,50 = 15,50.

Alta mínima: PB + 2P, equivalents a 9,50 m.

Alta lliure màxima de la PB: 3,50 m. Per qüestions d'adaptació amb els edificis contigus es permetrà excepcionalment una altura reguladora superior.

Fondària edificable: segons plànols d'ordenació.

Usos permesos: definits a l'art. 194. NNUU PGMO de Reus.

Sup parcel·la	246,00m ²				
Ocup real parcel·la	246,00m ²	Ocup permesa parcel·la	246,00m ²	Dif ocupació	0m ²
Sostre edificat	1218m ²	Sostre edificable	985,68m ²	Dif sostre	+232,32m ²
Nº plantes edificades	6	Nº plantes permeses	4+E	Dif nº plantes	+1
		Alta edificable	15,50m		

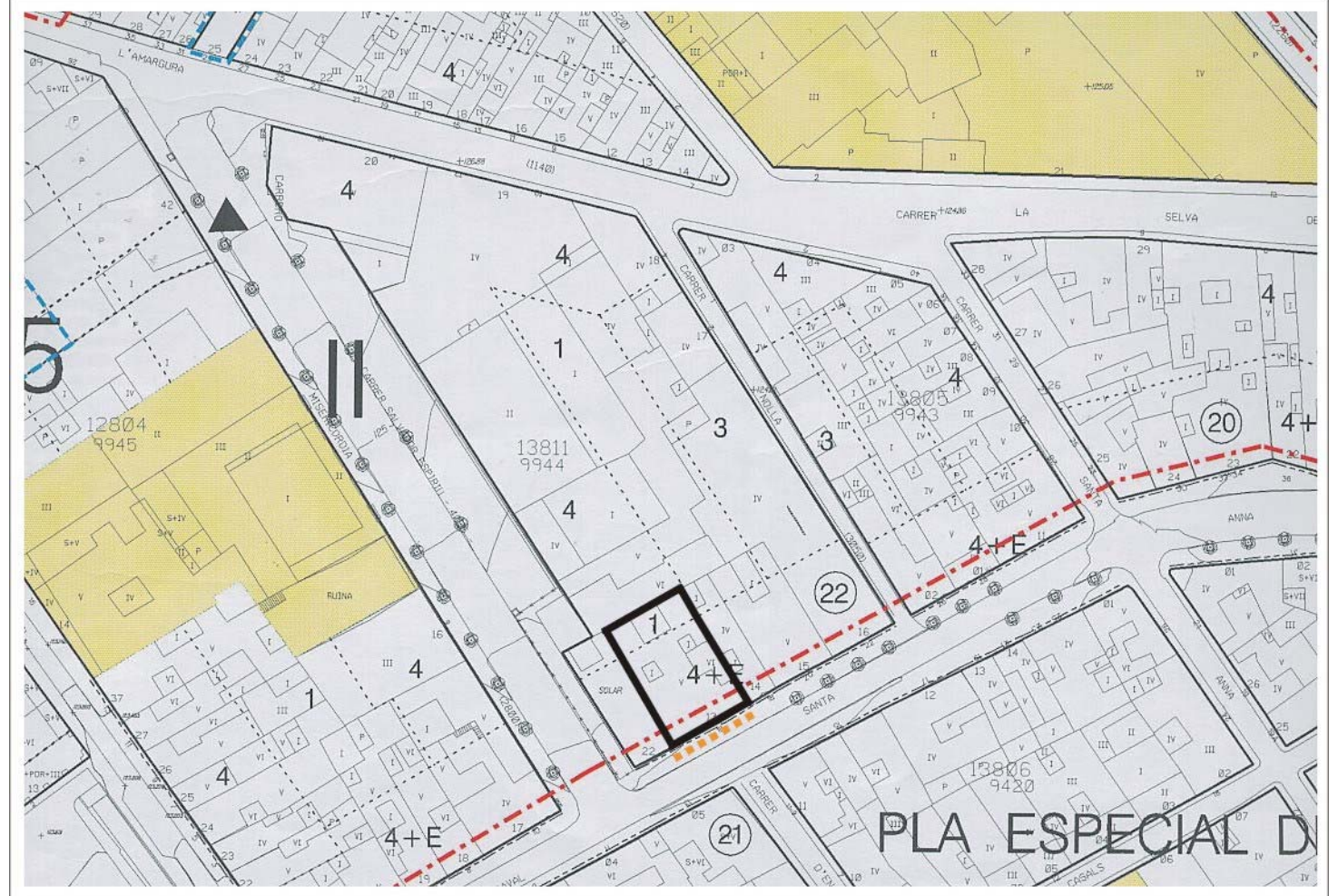
Conclusions urbanístiques i patrimonials

La protecció afecta la façana.

Ha esgotat l'ocupació màxima de parcel·la (i supera la profunditat permesa en les plantes pis), i excedeix el nombre màxim de plantes permeses i el sostre edificable. Per tant, no es pot augmentar sostre ni volum.

Com que té un nivell de protecció "C", es poden realitzar en aquest element les obres i intervencions assenyalades en l'art. 29 de les NNUU del present Pla Especial de Protecció del Patrimoni.

Se suggereix l'eliminació dels afegits discordants a la façana i la restitució al seu aspecte original.



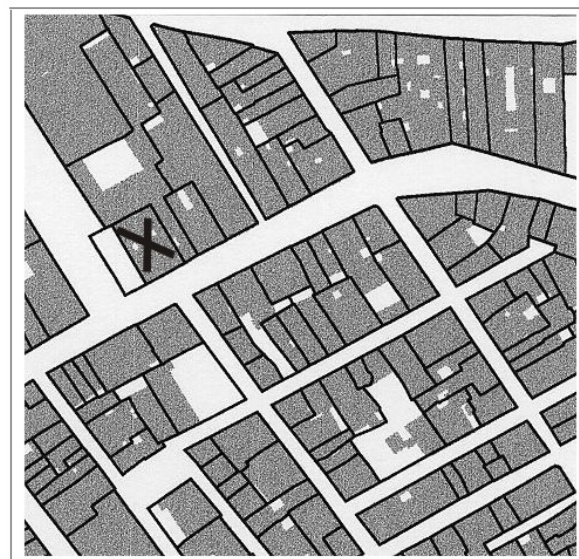
Planejament actual i catalogació



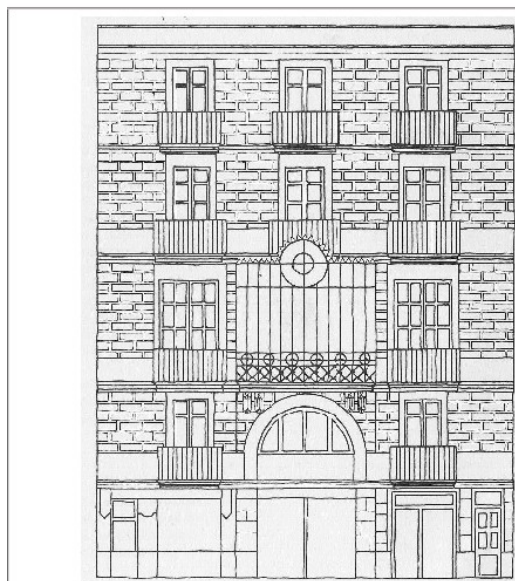
Fotografia



Fotoplà



Fons - Figura



Altres informacions

Santa Anna (raval), 16

E-268

Cal Dr. Sabater

Edifici d'habitatges entre mitgeres, "casa de veïns", de planta baixa i quatre pisos. La composició de la façana és marcadament centrada. Destaquen l'acolorida tribuna o mirador i la arcada del pis de sota; dos elements geomètrics d'estil modernista francobelga que contrasten amb la serietat formal.

Una gran obertura coronada per un arc de mig punt acompanyada d'un balconada-galeria i recolzada sobre dos parells de mènsules en la planta superior configuren el centre de la composició de l'edifici.

A l'entresol hi ha un gran finestral en forma d'arc de mig punt. A cada costat de l'arc dues cartel·les de pedra decorades amb motius florals sostenen el mirador del primer pis. Aquesta obertura queda tancada per vitralls amb estructura de ferro i detalls geomètrics a l'ampit. La resta de la façana es troba composta per balconades menors formades per lloses de pedra i baranes de fundició. L'edifici està acabat amb un arrebossat i estucat llis de color clar, remarcant-se els elements singulars amb pedra, com és el cas de les mènsules escultoritzades, l'arc, les impostes i la cornisa. Es combinen diferents colors a la circumferència de la part superior del mirador. Quatre canaleres de metall amb flors de ceràmica verda recorren de dalt a baix la façana.

Bibliografia i documentació:

AAVV: *67 Façanes modernistes de Reus*. Escola Taller Mas Carandell. Reus, 1995.

AAVV: *Ordenances del Pla Especial de Reforma del Casc Antic de Reus*.

AHMR. Expedient 1908. Construcció de la tribuna, tapiar obertures, aigua potable, ...

AJUNTAMENT DE REUS: *Reus. Ciutat Modernista*. Patronat Municipal de Turisme i Comerç. Ed. Mediterrània.

AMIGÓ, Ramon: *De ravals endins*. Tarragona, Diari de Tarragona, 1993.

ANGUERA, Pere: *Urbanisme i arquitectura de Reus*. Reus, Fundació Caixa de Pensions, 1988.

GORT, Ezequiel; GORT, Josep Maria: *Reus: la formació d'una ciutat*. Reus, Ajuntament de Reus-Carrutxa, 1987.

**Pla Especial de
Protecció del
Patrimoni
Arquitectònic,
Històricoartístic
i Natural de Reus**

Codi fitxa	E-269	Data actualització fitxa	07/07/2004
Denominació	Cal Fornés		
Illa	0101008	Parcel·la	9420013
Adreça	Santa Anna (raval de), 19		
Tipologia i estil	Residencial burgesa d'estil modernista		
Any	1914		
Estat conservació	Regular		
Autor	Pau Monguió Segura/Pere Caselles Tarrats		
Ús predominant actual	Residencial		
Tipus de propietat	Vertical		

C

Informació urbanística

PGOM:
ZONA I. NUCLI HISTÒRIC (art. 172)
Definició: sectors de sòl urbà corresponents al nucli antic o centre històric.
Desenvolupament: segons les determinacions del PER del Casc Antic de Reus.

PER del Casc Antic de Reus:
Usos permesos: definits al Títol IV Ordenances d'ús del PER, arts. 61 a 66. Són els d'equipaments, residencial (només a les plantes superiors), productives i econòmiques (base dels edificis, excepte oficines, el qual es pot situar també a les plantes superiors).



Planejament actual i catalogació

Sup parcel·la	75m2	Ocup real parcel·la	75m2	Ocup permesa parcel·la	75m2	Dif ocupació	0m2
Sostre edificat	333m2	Sostre edificable	343,71m2	Dif sostre	-10,71m2		
Nº plantes edificades	5	Nº plantes permeses	5	Dif nº plantes	0		
		Altura edificable	6+9,50m				

Conclusions urbanístiques i patrimonials

La protecció afecta la façana.
Ha esgotat el nombre de plantes permeses i l'ocupació màxima permesa de parcel·la, però no el sostre edificable.
D'acord amb l'article 33 de les Normes d'aquest Pla Especial, no es pot realitzar cap augment de sostre ni volum al no constituir una unitat mínima d'habitatge (100 m² sostre construït).
Com que té un nivell de protecció "C", es poden realitzar en aquest element les obres i intervencions assenyalades en l'art. 29 de les NNUU del present Pla Especial de Protecció del Patrimoni.
Se suggereix l'eliminació dels afegits discordants a la façana i la restitució al seu aspecte original.

Santa Anna (raval), 19

E-269

Cal Fornés

És una casa modernista, molt estreta, datada l'any 1914. A la planta baixa, un arc molt rebaixat emmarca l'accés a l'escala de veïns i al local comercial. El primer pis queda definit per l'arcada d'obra vista i els muntants de fusta. Al primer pis hi ha un balcó, del què surten en vertical quatre muntants que arriben fins el pis de dalt de tot, amb aplacats de rajola. Les plantes segona i tercera presenten un balcó corregut, que ocupa l'amplada de la façana, amb obertures tripartides per pilars de totxo. El balcó del segon pis és semicircular a la part central. Als dintells dels balcons hi ha elements ceràmics.

Cal destacar que aquí trobem la mateixa obertura de finestral de la casa Fargas, al número 29 del raval de Sant Pere, un element geomètric resseguit en maó, manllevat de Paul Hankas, un dels pares de l'*art nouveau* belga en qui Domènech i Montaner també s'inspirava sovint. Les cases modernistes de Brusel·les, d'època molt anterior, solen ser altes i estretes com la casa Fornés.

Bibliografia i documentació:

AAV: *67 Façanes modernistes de Reus*. Escola Taller Mas Carandell. Reus, 1995.

AAV: *Ordenances del Pla Especial de Reforma del Casc Antic de Reus*.

AHMR. Expedient 42/1914. Permís per derribar i tornar a construir.

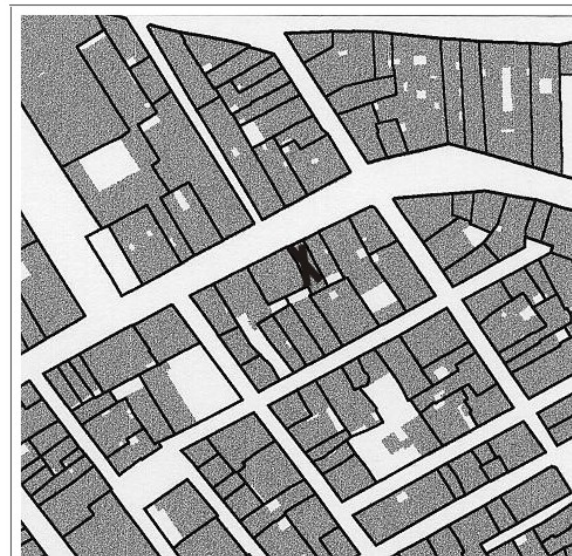
AJUNTAMENT DE REUS: *Reus. Ciutat Modernista*. Patronat Municipal de Turisme i Comerç. Ed. Mediterrània.



Fotografia



Fotoplà



Fons - Figura



Altres informacions

**Pla Especial de
Protecció del
Patrimoni
Arquitectònic,
Històricoartístic
i Natural de Reus**

E D I F I C I S I M M O B L E S A M B V A L O R P A T R I M O N I A L			
Codi fitxa	E-270	Data actualització fitxa	07/07/2004
Denominació	-		
Illa	0103010	Parcel·la	9944015
Adreça	Santa Anna (raval de), 20		
Nivell de protecció	Tipologia i estil	Residencial de renda	
	Any	1930	
	Estat conservació	Regular	
	Autor	-	
	Ús predominant actual	Residencial	
	Tipus de propietat	Vertical	

C

Informació urbanística

PGOM:

ZONA II. EIXAMPLES ANTICS (arts. 173 al 183)

Definició: illes del primer desenvolupament a l'exterior de l'antic recinte emmurallat.

Sistema d'ordenació: segons alineació de vial.

Alineació: segons plànol d'ordenació.

Alçada reguladora màxima: segons plànols d'ordenació amb les següents característiques:

Indicació plànols: 3 - Màxim nombre de plantes: PB + 2P - Alçada màxima: 10.

Indicació plànols: 4 - Màxim plantes: PB + 3P - Alçada màxima: 13.

L'alçada dels edificis que donen façana al Tomb de Ravals es regularà segons el previst al PERI del Nucli Antic: PB + E + 3P = 6 + 9,50 = 15,50.

Alçada mínima: PB + 2P, equivalents a 9,50 m.

Alçada lliure màxima de la PB: 3,50 m. Per qüestions d'adaptació amb els edificis contigus es permetrà excepcionalment una alçada reguladora superior.

Fondària edificable: segons plànols d'ordenació.

Usos permesos: definits a l'art. 194. NNUU PGMO de Reus.

Sup parcel·la	180,01m ²	Ocup real parcel·la	180,01m ²	Ocup permesa parcel·la	180,01m ²	Dif ocupació	0m ²
Sostre edificat	761m ²	Sostre edificable	758,33m ²	Dif sostre	+2,67m ²	Nº plantes edificades	5
		Nº plantes permeses	3 i 4+E	Dif nº plantes	+2 i 0	Alçada edificable	15,50 i 10m

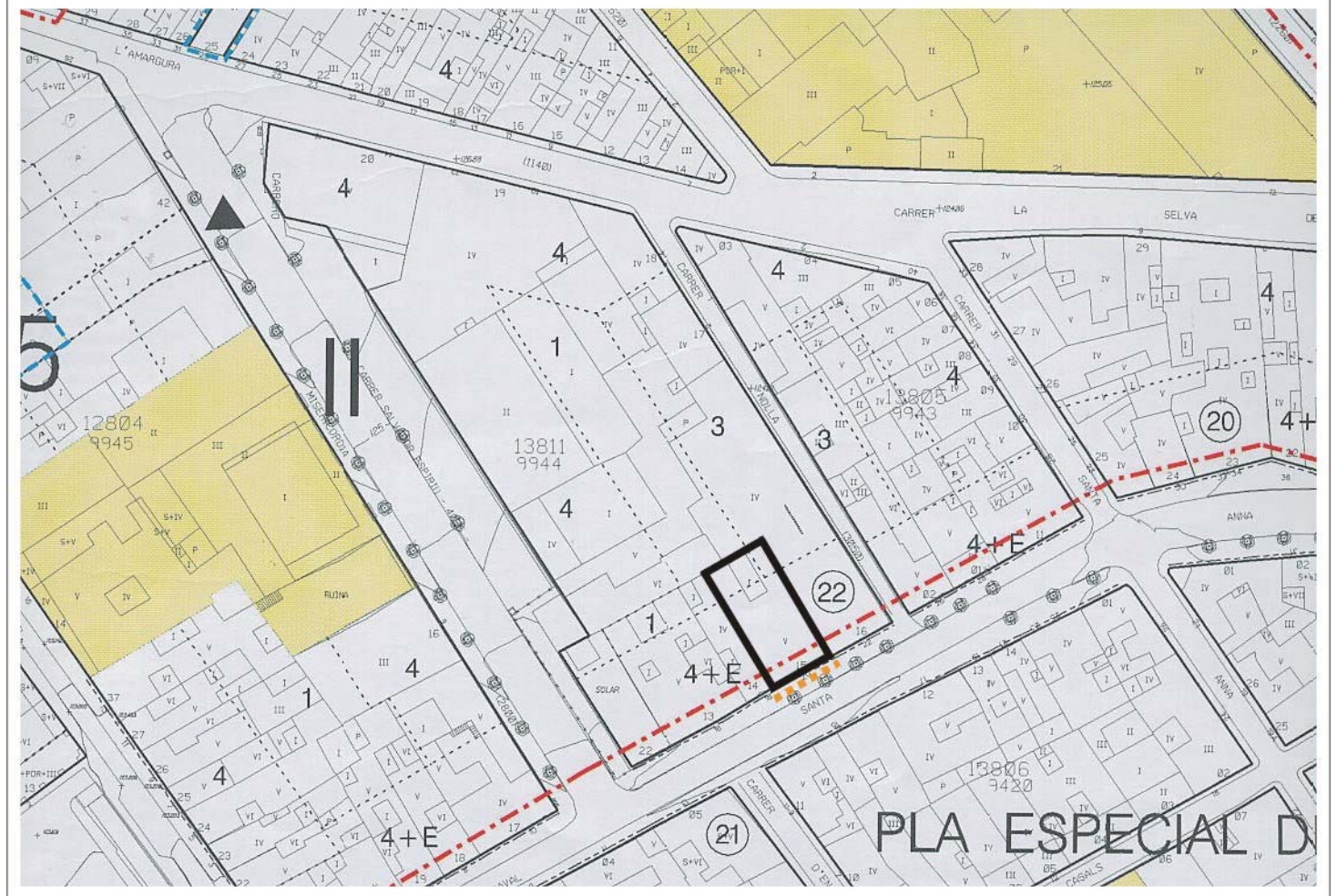
Conclusions urbanístiques i patrimonials

La protecció afecta la façana.

Ha esgotat l'ocupació màxima permesa de parcel·la (i supera la profunditat permesa en les plantes pis), excedeix el nombre màxim de plantes permeses i també excedeix el sostre edificable. Per tant, no es pot augmentar sostre ni volum.

Com que té un nivell de protecció "C", es poden realitzar en aquest element les obres i intervencions assenyalades en l'art. 29 de les NNUU del present Pla Especial de Protecció del Patrimoni.

Se suggereix l'eliminació dels afegits discordants a la façana i la restitució al seu aspecte original.



Planejament actual i catalogació

Santa Anna (raval), 20

E-270

Edifici d'habitatges entre mitgeres, "casa de veïns", de planta baixa i tres pisos corresponent a l'any 1930. Les obertures de l'edifici es distribueixen a la façana en grups de tres per planta. La planta baixa està destinada a botigues amb obertures més grans. Aquests forats queden emmarcats per la balconada contínua de la planta superior.

A la planta primera comença la distribució de forats i balcons corresponent als habitatges. Cada planta queda remarcada per una distinció en façana de la línia d'imposta. La coronació de l'edifici es realitza mitjançant una cornisa que distingeix fins a tres línies fortes i fins arribar a la coronació de la coberta. Dintre de la composició destinada a habitatges observem algunes distincions: els forats laterals són més grans que els centrals i a més el tamany de balcons i forats disminueix en alçada.

Al tractament de la façana es distingeix un acabat amb un arrebossat i estucat llis a excepció dels elements que marquen les impostes. Els balcons són lloses de pedra amb baranes de ferro forjat i d'estil eclèctic-neoromanticista.



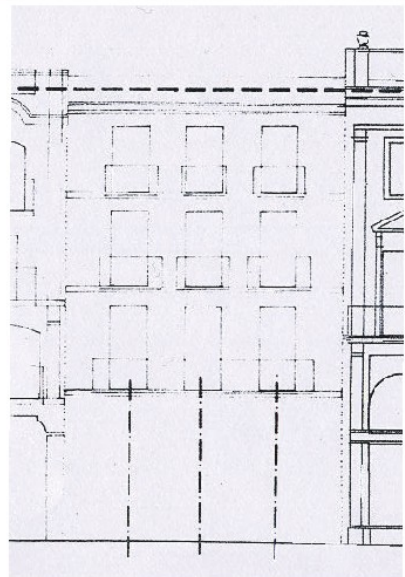
Fotografia



Fotoplà



Fons - Figura



Altres informacions

**Pla Especial de
Protecció del
Patrimoni
Arquitectònic,
Històricoartístic
i Natural de Reus**

E D I F I C I S I I M M O B L E S A M B V A L O R P A T R I M O N I A L			
Codi fitxa	E-271	Data actualització fitxa	07/07/2004
Denominació	Banc de Reus		
Illa	0103010	Parcel·la	9944016
Adreça	Santa Anna (raval de), 22		
Nivell de protecció	Tipologia i estil	Edifici d'oficines	
	Any	Segona meitat del s. XIX	
	Estat conservació	Bo	
	Autor	-	
	Ús predominant actual	Oficines	
	Tipus de propietat	Vertical	

C

Informació urbanística

PGOM:
ZONA II. EIXAMPLES ANTICS (arts. 173 al 183)
Definició: illes del primer desenvolupament a l'exterior de l'antic recinte emmurallat.
Sistema d'ordenació: segons alineació de vial.
Alineació: segons plànol d'ordenació.
Altura reguladora màxima: segons plànols d'ordenació amb les següents característiques:
Indicació plànols: 3.
Màxim nombre de plantes: PB + 2P.
Altura màxima: 10.
Indicació plànols: 4.
Màxim plantes: PB + 3P.
Altura màxima: 13.
L'altura dels edificis que donen façana al Tomb de Ravals es regularà segons el previst al PERI del Nucli Antic: PB + E+ 3P = 6 + 9,50 = 15,50.
Altura mínima: PB + 2P, equivalents a 9,50 m.
Altura lliure màxima de la PB: 3,50 m. Per qüestions d'adaptació amb els edificis contigus es permetrà excepcionalment una altura reguladora superior.
Fondària edificable: segons plànols d'ordenació.
Usos permesos: definits a l'art. 194. NNUU PGMO de Reus.

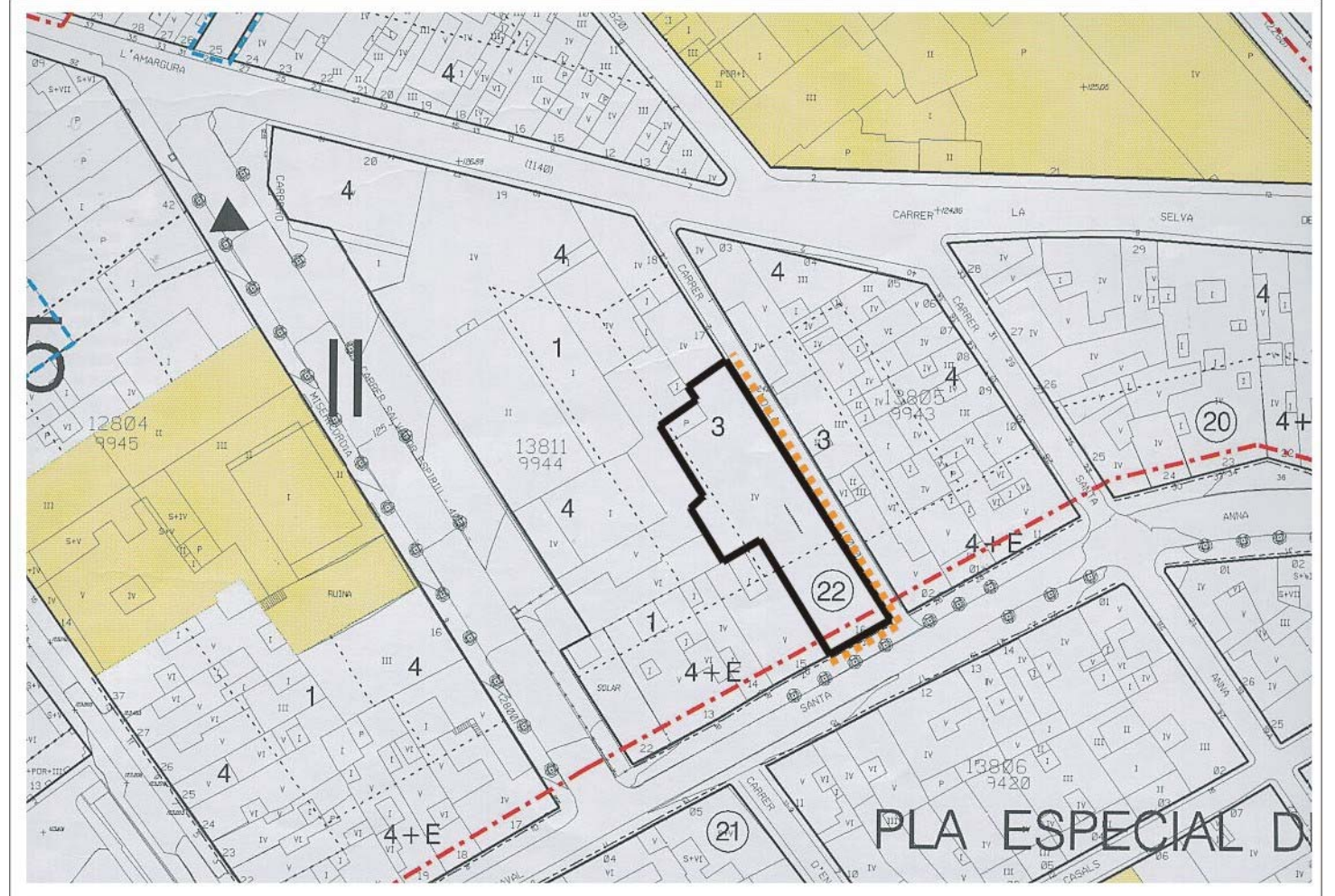
PER del Casc Antic de Reus:
Usos permesos: definits al Títol IV Ordenances d'ús del PER, arts. 61 a 66. Són els d'equipaments, residencial (només a les plantes superiors), productives i econòmiques (base dels edificis, excepte oficines, el qual es pot situar també a les plantes superiors).
Protegit pel PER: Capítol quart, Art.56: "Protecció individualitzada d'edificis i conjunts" i Art. 58 "Conservació de nivell 2 del PER del Casc Antic de Reus" que protegeix els edificis, el valor dels quals es troba a la façana i en els elements exteriors i on, per tant, es poden autoritzar obres de remodelació interior. És la fitxa 22.
Usos. Serà aplicable el règim general d'usos previst en el títol Quart de les Ordenances del PER.

Catalogada per les Normes Subsidiàries Provincials.

Sup parcel·la	530,04m2	Ocup real parcel·la	511,66m2	Ocup permesa parcel·la	530,04m2	Dif ocupació	-18,38m2
Sostre edificat	2064m2	Sostre edificable	1786,50m2	Dif sostre	+277,50m2		
Nº plantes edificades	4	Nº plantes permeses	3 i 4+E	Dif nº plantes	+1 i -1		
		Altura edificable	10 i 15,50m				

Conclusions urbanístiques i patrimonials

La protecció afecta la façana.
Excedeix parcialment el nombre màxim de plantes permeses i també excedeix el sostre edificable. Per tant, no es pot augmentar sostre ni volum.
Les característiques compositives de la façana desaconsellen qualsevol addició volumètrica.
Com que té un nivell de protecció "C", es poden realitzar en aquest element les obres i intervencions assenyalades en l'art. 29 de les NNUU del present Pla Especial de Protecció del Patrimoni.
Se suggereix l'eliminació dels afegits discordants a la façana i la restitució al seu aspecte original.



Planejament actual i catalogació



Fotografia



Fotoplà



Fons - Figura

Santa Anna (raval), 22

E-271

Banc de Reus

Es tracta d'un edifici cantoner de planta baixa, entresòl i dues plantes pis, d'estil neoclàssic. La planta baixa té un ús comercial amb arcs de mig punt i pilastres i capitells corintis. La composició de la façana és simètrica sobre dos semipilars que ordenen tres espais, corresponents al tres forats. Sobre els arcs de mig punt de la planta baixa se situa recolzat sobre una mènsula un balcó corregut que divideix horitzontalment les dues meitats de la façana. Hi ha una disminució important de la proporció buit/ple respecte l'alçada. El balcó corregut divideix la façana en dues parts ben diferenciades. La baixa, amb un dintell comú a les tres obertures, i l'entresol, amb arcs de mig punt a les finestres, són separades per pilastres adossades que sustenten figurativament unes mènsules, a manera de ràfec o coronament d'aquesta part. Com a remat de la façana hi ha una cornisa amb divuit mènsules. A continuació hi ha tot un mur de pedra a la part central amb una sèrie d'elements clàssics que rodegen un rellotge. Als laterals hi ha uns ampits que tenen dotze balustres per cada costat. Els elements d'interès de la part superior són tres frontons triangulars sobre cadascun dels dintells de les obertures.

Aquest edifici va acollir el Banc de Reus.

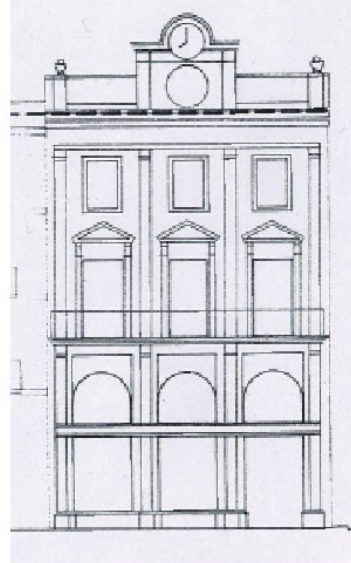
Bibliografia i documentació:

AAV: *Ordenances del Pla Especial de Reforma del Casc Antic de Reus*.

AMIGÓ, Ramon: *De ravals endins*. Tarragona, Diari de Tarragona, 1993.

ANGUERA, Pere: *Urbanisme i arquitectura de Reus*. Reus, Fundació Caixa de Pensions, 1988.

GORT, Ezequiel; GORT, Josep Maria: *Reus: la formació d'una ciutat*. Reus, Ajuntament de Reus-Carrutxa, 1987.



Altres infamacions

**Pla Especial de
Protecció del
Patrimoni
Arquitectònic,
Històricoartístic
i Natural de Reus**

Codi fitxa	E-272	Data actualització fitxa	07/07/2004
Denominació	-		
Illa	0101008	Parcel·la	9943002
Adreça	Santa Anna (raval de), 26		
Tipologia i estil	Residencial de renda d'estil noucentista		
Any	1914		
Estat conservació	Bo		
Autor	-		
Ús predominant actual	Residencial		
Tipus de propietat	Vertical		

C

Informació urbanística

PGOM:

ZONA II. EIXAMPLES ANTICS (arts. 173 al 183)

Definició: illes del primer desenvolupament a l'exterior de l'antic recinte emmurallat.

Sistema d'ordenació: segons alineació de vial.

Alineació: segons plànol d'ordenació.

Alta reguladora màxima: segons plànols d'ordenació amb les següents característiques:

Indicació plànols: 4 - Màxim nombre de plantes: PB + 3P - Altura màxima: 13

L'altura dels edificis que donen façana al Tomb de Ravals es regularà segons el previst al PERI del Nucli Antic: PB + E + 3P = 6 + 9,50 = 15,50.

Alta mínima: PB + 2P, equivalents a 9,50 m.

Alta lliure màxima de la PB: 3,50 m. Per qüestions d'adaptació amb els edificis contigus es permetrà excepcionalment una altura reguladora superior.

Fondària edificable: segons plànols d'ordenació.

Usos permesos: definits a l'art. 194. NNUU PGMO de Reus.

Sup parcel·la	292,67m2	Ocup real parcel·la	292,67m2	Ocup permesa parcel·la	292,67m2	Dif ocupació	0m2
Sostre edificat	1249,7m2	Sostre edificable	1008,65m2	Dif sostre	+241,05m2		
Nº plantes edificades	6	Nº plantes permeses	4+E	Dif nº plantes	+1		
		Alta edificable	10 i 15,50m				

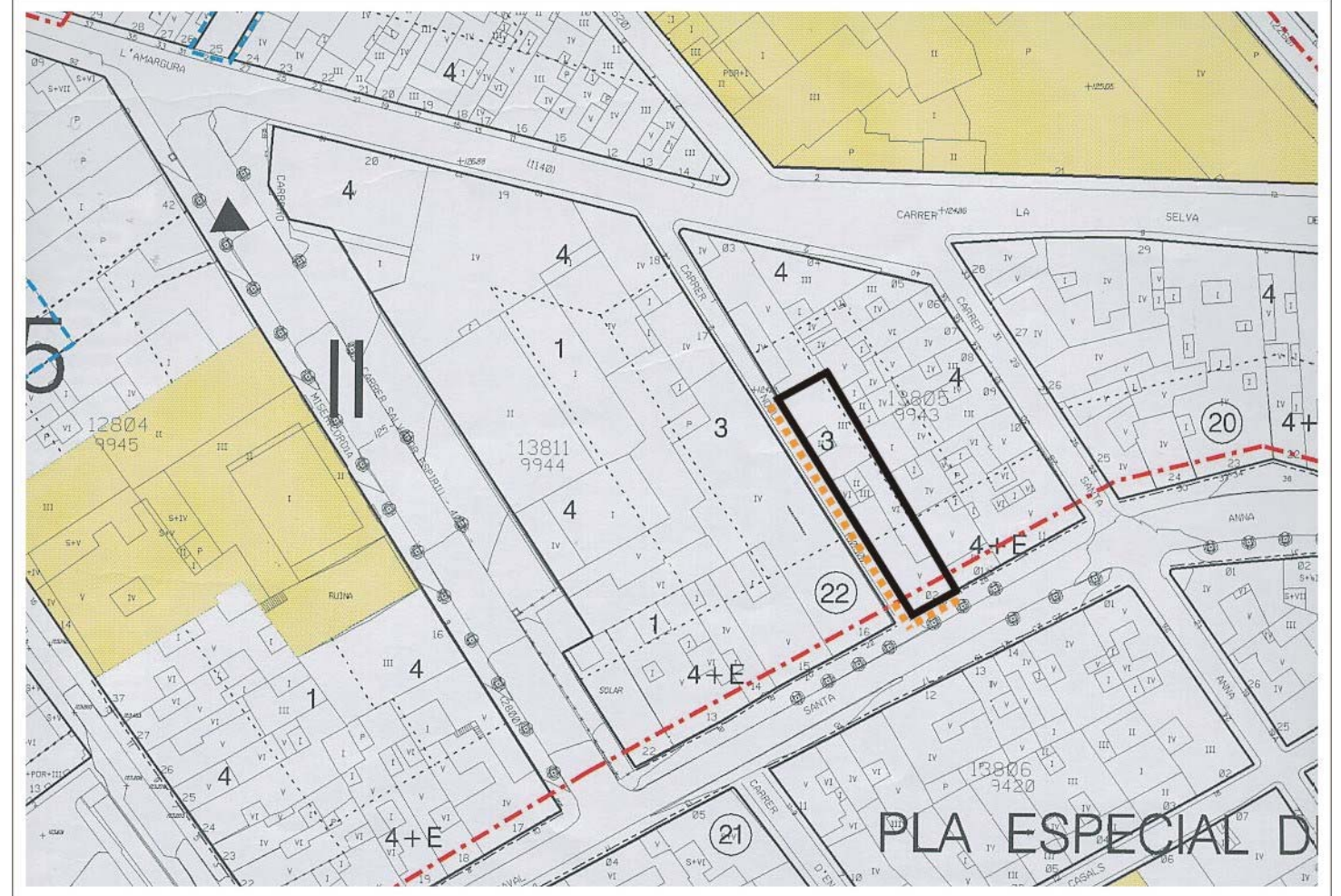
Conclusions urbanístiques i patrimonials

La protecció afecta la façana.

Excedeix el nombre màxim de plantes permeses i el sostre edificable, i ha esgotat l'ocupació màxima de la parcel·la (i supera la profunditat permesa en les plantes pis). Per tant, no es pot augmentar sostre ni volum.

Com que té un nivell de protecció "C", es poden realitzar en aquest element les obres i intervencions assenyalades en l'art. 29 de les NNUU del present Pla Especial de Protecció del Patrimoni.

Se suggereix l'eliminació dels afegits discordants a la façana i la restitució al seu aspecte original.



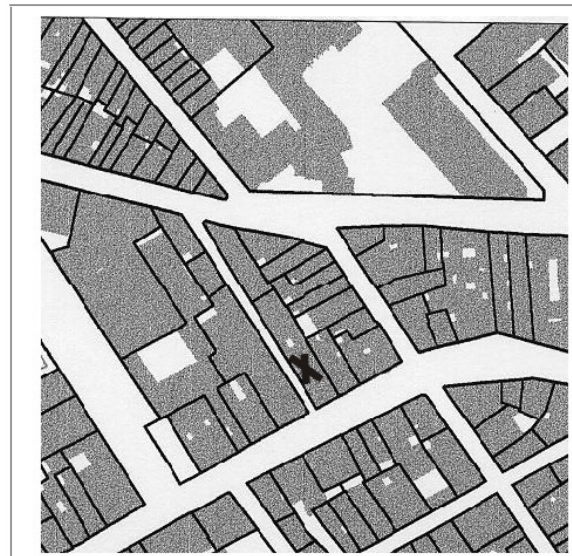
Planejament actual i catalogació



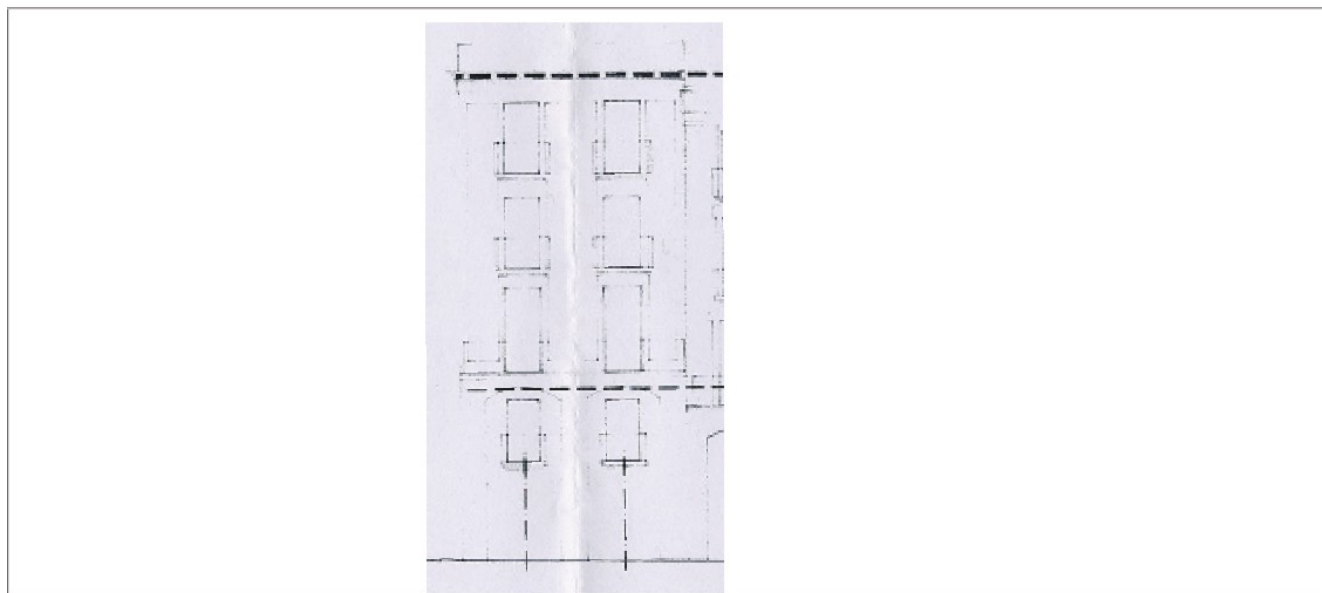
Fotografia



Fotoplà



Fons - Figura



Altres informacions

Santa Anna (raval), 26

E-272

Edifici compostat de planta baixa, entresol i tres plantes.

El balcó del primer pis és corregut i va de costat a costat. En la segona i tercera plantes hi ha dos balcons més. Les baranes són simples.

El més característic són els elements escultòrics que existeixen als costats i al mig dels balcons i ocupen les tres plantes. La decoració de la façana principal es realitza mitjançant baixos relleus ceràmics.

Bibliografia i documentació:

AAV: *Ordenances del Pla Especial de Reforma del Casc Antic de Reus.*

AMIGÓ, Ramon: *De ravals endins.* Tarragona, Diari de Tarragona, 1993.

ANGUERA, Pere: *Urbanisme i arquitectura de Reus.* Reus, Fundació Caixa de Pensions, 1988.

GORT, Ezequiel; GORT, Josep Maria: *Reus: la formació d'una ciutat.* Reus, Ajuntament de Reus-Carrutxa, 1987.

**Pla Especial de
Protecció del
Patrimoni
Arquitectònic,
Històricoartístic
i Natural de Reus**

E D I F I C I S I M M O B L E S A M B V A L O R P A T R I M O N I A L			
Codi fitxa	E-273	Data actualització fitxa	07/07/2004
Denominació	-		
Illa	0103007	Parcel·la	9943001
Adreça	Santa Anna (raval de), 28		
Nivell de protecció	Tipologia i estil	Residencial de renda	
	Any	1913	
	Estat conservació	Regular	
	Autor	-	
	Ús predominant actual	Residencial	
	Tipus de propietat	Vertical	

C

Informació urbanística

PGOM:

ZONA II. EIXAMPLES ANTICS (arts. 173 al 183)

Definició: illes del primer desenvolupament a l'exterior de l'antic recinte emmurallat.

Sistema d'ordenació: segons alineació de vial.

Alineació: segons plànol d'ordenació.

Altura reguladora màxima: segons plànols d'ordenació amb les següents característiques:

Indicació plànols: 4 - Màxim nombre de plantes: PB + 3P - Altura màxima: 13.

L'altura dels edificis que donen façana al Tomb de Ravals es regularà segons el previst al PERI del Nucli Antic: PB + E + 3P = 6 + 9,50 = 15,50.

Altura mínima: PB + 2P, equivalents a 9,50 m.

Altura lliure màxima de la PB: 3,50 m. Per qüestions d'adaptació amb els edificis contigus es permetrà excepcionalment una altura reguladora superior.

Fondària edificable: segons plànols d'ordenació.

Usos permesos: definits a l'art. 194. NNUU PGMO de Reus.

Sup parcel·la	138,06m ²				
Ocup real parcel·la	138,06m ²	Ocup permesa parcel·la	138,06m ²	Dif ocupació	0m ²
Sostre edificat	585m ²	Sostre edificable	480,94m ²	Dif sostre	+104,06m ²
Nº plantes edificades	5	Nº plantes permeses	4+E	Dif nº plantes	0
		Altura edificable	15,50m		

Conclusions urbanístiques i patrimonials

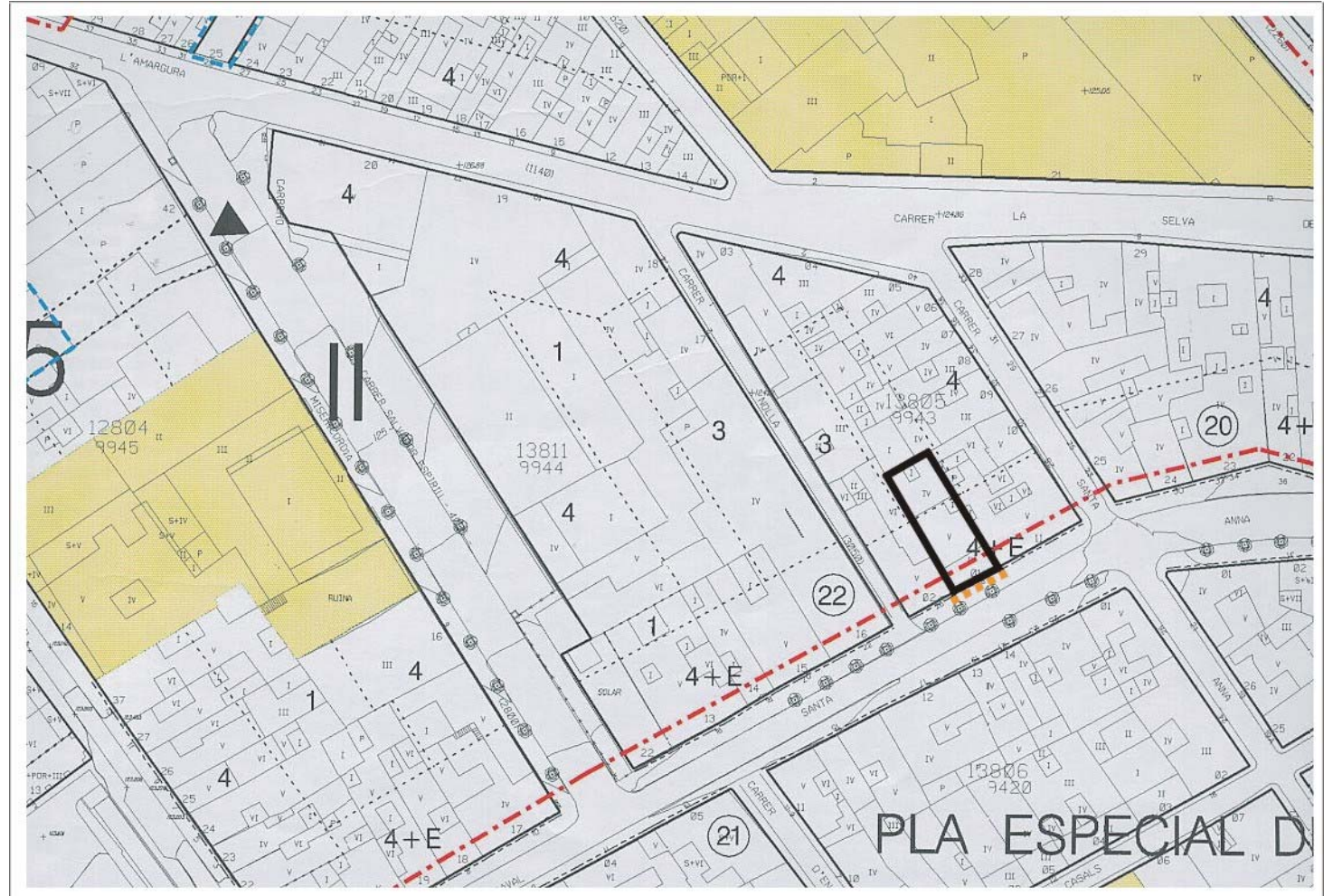
La protecció afecta la façana.

Ha esgotat l'ocupació màxima permesa de parcel·la (i supera la profunditat permesa en les plantes pis) i el nombre màxim de plantes permeses i excedeix el sostre edificable.

Les característiques compositives de la façana i les condicions de la parcel·la i l'edificació no permeten cap augment de sostre ni de volum.

Com que té un nivell de protecció "C", es poden realitzar en aquest element les obres i intervencions assenyalades en l'art. 29 de les NNUU del present Pla Especial de Protecció del Patrimoni.

Se suggereix l'eliminació dels afegits discordants a la façana i la restitució al seu aspecte original.



Planejament actual i catalogació

Santa Anna (raval), 28

E-273

Es tracta d'una casa de planta baixa més tres plantes, amb tota la façana esgrafiada, i els dintells amb motius florals.

Bibliografia i documentació:

AAW: *Ordenances del Pla Especial de Reforma del Casc Antic de Reus*.

AMIGÓ, Ramon: *De ravals endins*. Tarragona, Diari de Tarragona, 1993.

ANGUERA, Pere: *Urbanisme i arquitectura de Reus*. Reus, Fundació Caixa de Pensions, 1988.

GORT, Ezequiel; GORT, Josep Maria: *Reus: la formació d'una ciutat*. Reus, Ajuntament de Reus-Carrutxa, 1987.



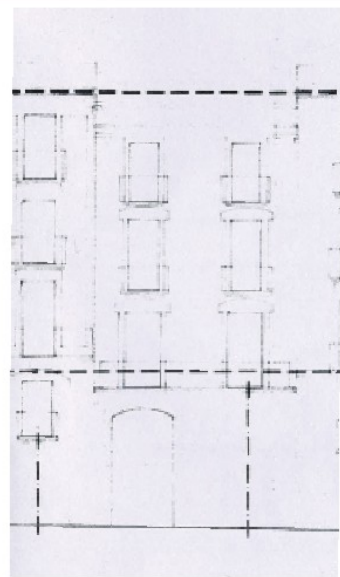
Fotografia



Fotoplà



Fons - Figura



Altres informacions

**Pla Especial de
Protecció del
Patrimoni
Arquitectònic,
Històricoartístic
i Natural de Reus**

E D I F I C I S I I M M O B L E S A M B V A L O R P A T R I M O N I A L			
Codi fitxa	E-274	Data actualització fitxa	07/07/2004
Denominació	-		
Illa	0101003	Parcel·la	9421001
Adreça	Santa Anna (raval de), 29		
Nivell de protecció	Tipologia i estil	Residencial de renda	
	Any	-	
	Estat conservació	Regular	
	Autor	-	
	Ús predominant actual	Residencial	
	Tipus de propietat	-	

C

Informació urbanística

PGOM:

ZONA I. NUCLI HISTÒRIC (art. 172)

Definició: sectors de sòl urbà corresponents al nucli antic o centre històric.

Desenvolupament: segons les determinacions del PER del Casc Antic de Reus.

PER del Casc Antic de Reus:

Usos permesos: definits al Títol IV Ordenances d'ús del PER, arts. 61 a 66. Són els d'equipaments, residencial (només a les plantes superiors), productives i econòmiques (base dels edificis, excepte oficines, el qual es pot situar també a les plantes superiors).



Planejament actual i catalogació

Sup parcel·la	251m2	Ocup real parcel·la	251m2	Ocup permesa parcel·la	251m2	Dif ocupació	0m2
Sostre edificat	648,59m2	Sostre edificable	730,10m2	Dif sostre	-81,51m2		
Nº plantes edificades	5	Nº plantes permeses	5	Dif nº plantes	0		
		Altura edificable	6+9,50m				

Conclusions urbanístiques i patrimonials

La protecció afecta la façana.

Ha esgotat l'ocupació màxima permesa de parcel·la i el nombre màxim de plantes permeses, però no el sostre edificable.

D'acord amb l'article 33 de les Normes d'aquest Pla Especial, no es pot realitzar cap augment de sostre ni volum al no constituir una unitat mínima d'habitatge (100 m² sostre construït).

Com que té un nivell de protecció "C", es poden realitzar en aquest element les obres i intervencions assenyalades en l'art. 29 de les NNUU del present Pla Especial de Protecció del Patrimoni.

Se suggereix l'eliminació dels afegits discordants a la façana i la restitució al seu aspecte original.

Santa Anna (raval), 29

E-274

Edifici cantoner, "casa de veïns", de planta baixa i tres pisos. Les obertures de l'edifici es distribueixen a les façanes seguint línies verticals. La planta baixa està destinada a botigues amb obertures més grans rematades per arcs rebaixats.

A la planta primera comença la distribució de forats i balcons corresponent als habitatges amb un predomini de la unitat compositiva. Existeix un balcó per obertura, i tant sols algun parell d'obertures queden lligades per balconades en la planta primera. Cada planta queda remarcada per una distinció en façana de la línia d'impоста. La coronació de l'edifici es realitza mitjançant una cornisa i per sobre d'aquesta un ampit d'obra de terrat.

Al tractament de la façana es distingeix un acabat amb un arrebossat i estucat llis, a excepció dels elements que marquen les impostes i altres elements singulars. La planta baixa té un tractament superficial diferenciat que marca franges horitzontals. Els balcons són lloses de pedra amb baranes de fundició que es repeteixen en totes les plantes.

Bibliografia i documentació:

AAV: *Ordenances del Pla Especial de Reforma del Casc Antic de Reus.*



Fotoplà



Fotografia



Fons - Figura



Altres informacions

Pla Especial de

Protecció del Patrimoni Arquitectònic, Històricoartístic i Natural de Reus

E D I F I C I S I E I M M O B L E S A M B V A L O R P A T R I M O N I A L			
Codi fitxa	E-275	Data actualització fitxa	07/07/2004
Denominació	Cal Serra. Cal Quadrada.		
Illa	0103002	Parcel·la	9942023
Adreça	Santa Anna (raval de), 32-34 (carrer de la Selva de Camp, 07)		
Nivell de protecció	Tipologia i estil Residencial burgesa		
	Any 1924-26		
	Estat conservació Bo		
	Autor Joan Rubió Bellver		
	Ús predominant actual Residencial		
	Tipus de propietat Vertical		

B

Informació urbanística

PGOM:
 ZONA II. EIXAMPLES ANTICS (arts. 173 al 183)
Definició: illes del primer desenvolupament a l'exterior de l'antic recinte emmurallat.
Sistema d'ordenació: segons alineació de vial.
Alineació: segons plànol d'ordenació.
Alta reguladora màxima: segons plànols d'ordenació amb les següents característiques:
 Indicació plànols: 4 - Màxim nombre de plantes: PB + 3P - Altura màxima: 13.
 L'altura dels edificis que donen façana al Tomb de Ravals es regularà segons el previst al PERI del Nucli Antic: PB + E+ 3P = 6 + 9,50 = 15, 50.
Alta mínima: PB + 2P, equivalents a 9,50 m.
Alta lliure màxima de la PB: 3,50 m. Per qüestions d'adaptació amb els edificis contigus es permetrà excepcionalment una altura reguladora superior.
Fondària edificable: segons plànols d'ordenació.
Usos permesos: definits a l'art. 194. NNUU PGMO de Reus.

PER del Casc Antic de Reus:
Usos permesos: definits al Títol IV Ordenances d'ús del PER, arts. 61 a 66. Són els d'equipaments, residencial (només a les plantes superiors), productives i econòmiques (base dels edificis, excepte oficines, el qual es pot situar també a les plantes superiors).
Protegit pel PER: Capítol quart, Art.56: "Protecció individualitzada d'edificis i conjunts" i Art. 57 "Conservació de nivell 1 del PER del Casc Antic de Reus" que protegeix els edificis de caràcter singular i d'un gran valor arquitectònic, històric o cultural, considerats com a monuments. És la fitxa 20.
 Obres permeses. Només podran ser objecte d'obres de restauració per tal de restituir-los a les condicions originals.
 Només s'admetrà la substitució de l'ús actual en el supòsit de que l'ús previst sigui públic.

Catalogada per les Normes Subsidiàries Provincials.

Sup parcel·la	487,73m2	Ocup real parcel·la	487,73m2	Ocup permesa parcel·la	487,73m2	Dif ocupació	0m2
Sostre edificat	2317m2	Sostre edificable	2181,55m2	Dif sostre	+135,45m2		
Nº plantes edificades	5	Nº plantes permeses	4+E	Dif nº plantes	0		
		Alta edificable	-				

Conclusions urbanístiques i patrimonials

La protecció afecta l'arquitectura original de l'edifici i els seus elements ornamentals i decoratius.
 El PER del Casc Antic de Reus ja congelava la possibilitat d'ampliació de l'actual edificació: tant en la seva ocupació, com en el sostre edificat, l'altura i el nombre de plantes.
 Ha esgotat l'ocupació permesa de parcel·la, i el nombre de plantes permeses i excedeix el sostre edificable.
 Com que té un nivell de protecció "B", es poden realitzar en aquest element les obres i intervencions assenyalades en l'art. 28 de les NNUU del present Pla Especial de Protecció del Patrimoni. Per tant, no es pot augmentar sostre ni volum.



Planejament actual i catalogació

Santa Anna (raval), 32-34 (carrer Selva de Camp, 07)

E-275

Cal Serra (cal Quadrada)

Edifici de planta baixa i tres pisos, d'una època en què el modernisme havia derivat cap al noucentisme i a Europa triomfava l'*art decó*. La façana de l'edifici és de composició simètrica. S'ordena per tres eixos verticals. En el central s'hi situa una tribuna i un coronament en forma de frontó escalonat i en els dos laterals, els accessos als baixos i a les plantes pis, s'aplica el mateix tractament. Des de l'interior del mirador central s'obté una fantàstica panoràmica que uneix la plaça de Prim amb la de Catalunya. La façana es troba construïda tota amb pedra, combinant la pedra polida i l'escairada. La façana és dominada per una àmplia tribuna i la línia de finestres de la planta superior, on s'hi afegeix un cos elevat que recorda un treball de traceria gòtica, formant l'esglaonat del perfil superior de l'edifici. El tractament de la façana es basa en el contrast de textures entre els carreus llisos dels emmarcaments de les obertures i els abujardats de la resta. Els interiors són d'estil *decó* a les estances principals.

Bibliografia i documentació:

AAV: *67 Façanes modernistes de Reus*. Escola Taller Mas Carandell. Reus, 1995.

AAV: *Ordenances del Pla Especial de Reforma del Casc Antic de Reus*.

AAV: *Revista del Centre de Lectura de Reus*. Núm. 2. Primer Trimestre de 2002.

AHMR. Expedient 167/1924.

AMIGÓ, Ramon: *De ravals endins*. Tarragona, Diari de Tarragona, 1993.

ANGUERA, Pere: *Urbanisme i arquitectura de Reus*. Reus, Fundació Caixa de Pensions, 1988.

GORT, Ezequiel; GORT, Josep Maria: *Reus: la formació d'una ciutat*. Reus, Ajuntament de Reus-Carrutxa, 1987.

SOLÀ-MORALES I RUBIÓ, Ignasi: *Joan Rubió i Bellver y la fortuna del gaudinismo*. COACB. Barcelona, 1975.



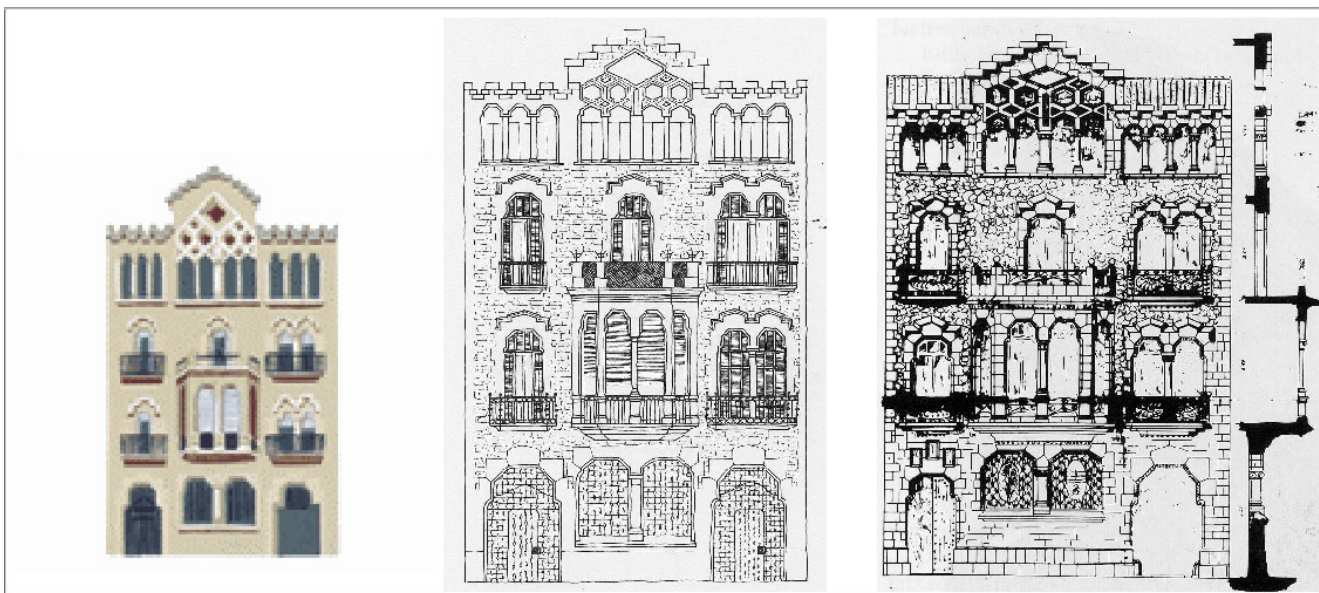
Fotografia



Fotoplà



Fons - Figura



Altres informacions