

**Pla Especial de
Protecció del
Patrimoni
Arquitectònic,
Històricoartístic
i Natural de Reus**

E D I F I C I S I I M M O B L E S A M B V A L O R P A T R I M O N I A L			
Codi fitxa	E-176	Data actualització fitxa	07/07/2004
Denominació	Mas de l'Eudald Gebellí		
Illa	0805005	Parcel·la	3615022
Adreça	Plàtans (passeig dels). Barri de la Immaculada.		
Nivell de protecció	Tipologia i estil	Mas	
	Any	-	
	Estat conservació	Dolent	
	Autor	-	
	Ús predominant actual	Residencial	
	Tipus de propietat	Vertical	

C

Informació urbanística

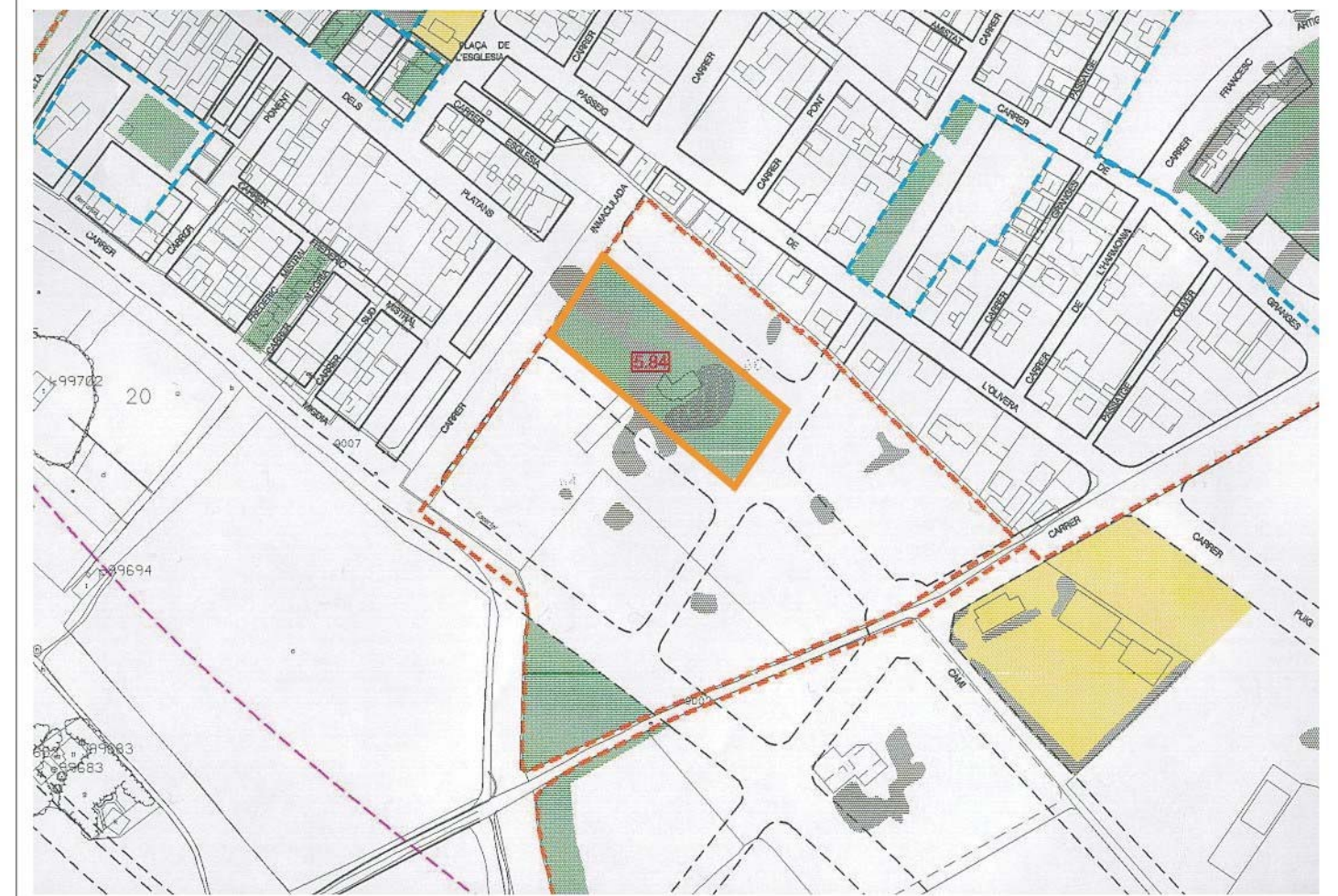
ESPAIS LLIURES PÚBLICS (arts. 126 a 131)

Definició: comprèn els sòls de titularitat pública com espais lliures o zones verdes amb arbrat i jardineria. Es distingeix entre parcs públics, que formen part de l'estructura general i orgànica del territori, i jardins públics, que estan al servei directe d'una àrea o sector.

Usos: regulat a l'article 129.

Condicions dels parcs públics (art.130): s'hauran d'ordenar prioritàriament amb jardineria i masses de bosc i tindran sempre una superfície permeable superior al 60%.

Condicions dels jardins públics (art.131): s'hauran d'ordenar exclusivament amb jardineria i arbres i jocs infantils.



Planejament actual i catalogació

Sup parcel·la	4044,49m2	Ocup real parcel·la	144,24m2	Ocup permesa parcel·la	-	Dif ocupació	-
Sostre edificat	288,48m2	Sostre edificable	-	Dif sostre	-		
Nº plantes edificades	2	Nº plantes permeses	-	Dif nº plantes	-		
		Altura edificable	-				

Conclusions urbanístiques i patrimonials

La protecció afecta l'arquitectura original de l'edifici i els seus elements ornamentals i decoratius i el jardí.

Com que té un nivell de protecció "C", es poden realitzar en aquest element les obres i intervencions assenyalades en l'art. 29 de les NNUU del present Pla Especial de Protecció del Patrimoni.

Es suggereix la possibilitat d'adequar l'edifici per albergar algun equipament d'ús públic, com una escola bressol.



Fotografia

Fotoplà



Altres informacions

Plàtans (passeig dels). Barri de la Immaculada

E-176

Mas de l'Eudald Gebellí

Edificació aïllada en mal estat d'una volumetria molt definida. Presenta un volum afegit a ponent sense cap tipus de interès. La façana principal, arrebossada i sense pintar, és simètrica amb balaustrada. En ella cal destacar una petita escalinata descentrada i un petit estany s'uneix a la façana nord. Cal remarcar la singularitat dels arbres que hi configuren l'accés principal.

Notícies històriques:

El nom li va deixar Eudald Gebellí Arandes, un dels majors contribuents de l'any 1882.

Anomenat Mas Barri Immaculada pel document Precatèleg d'espais i elements de valor natural, urbanístic, arquitectònic i històric del terme municipal de Reus de l'Ajuntament de Reus.

Bibliografia i documentació:

AMIGÓ, Ramon: *Materials per a l'estudi dels noms de lloc i persona, i renoms, del terme de Reus*. Associació d'Estudis Reusencs. Reus, 1988.

CAMPS I ARBOIX, Joaquim: *La masia catalana. Història-Arquitectura-Sociologia*. Segona edició. Ed. PAEDOS. Barcelona, 1969. (1a ed. 1959)

IGLESIES, Josep; SANTASUSANA, Joaquim: *Del camp de Tarragona a l'Ebre*. Reus, 1931.

RIBAS I PROUS, Joan: *Masos als afores de Reus. Classificació i Documentació*. Ajuntament de Reus, 1996. Document inèdit.

**Pla Especial de
Protecció del
Patrimoni
Arquitectònic,
Històricoartístic
i Natural de Reus**

E D I F I C I S I I M M O B L E S A M B V A L O R P A T R I M O N I A L			
Codi fitxa	E-177	Data actualització fitxa	07/07/2004
Denominació	Mas Hort del Ros o del Pintat		
Illa	0507006	Parcel·la	5640001
Adreça	Pobla de Mafumet (carrer de la), 01-05 (plaça de l'Abat Oliba, 35)		
Nivell de protecció	Tipologia i estil	Mas	
	Any	Documentat des de 1760	
	Estat conservació	Ruïnós	
	Autor	-	
	Ús predominant actual	-	
	Tipus de propietat	Pública	

C

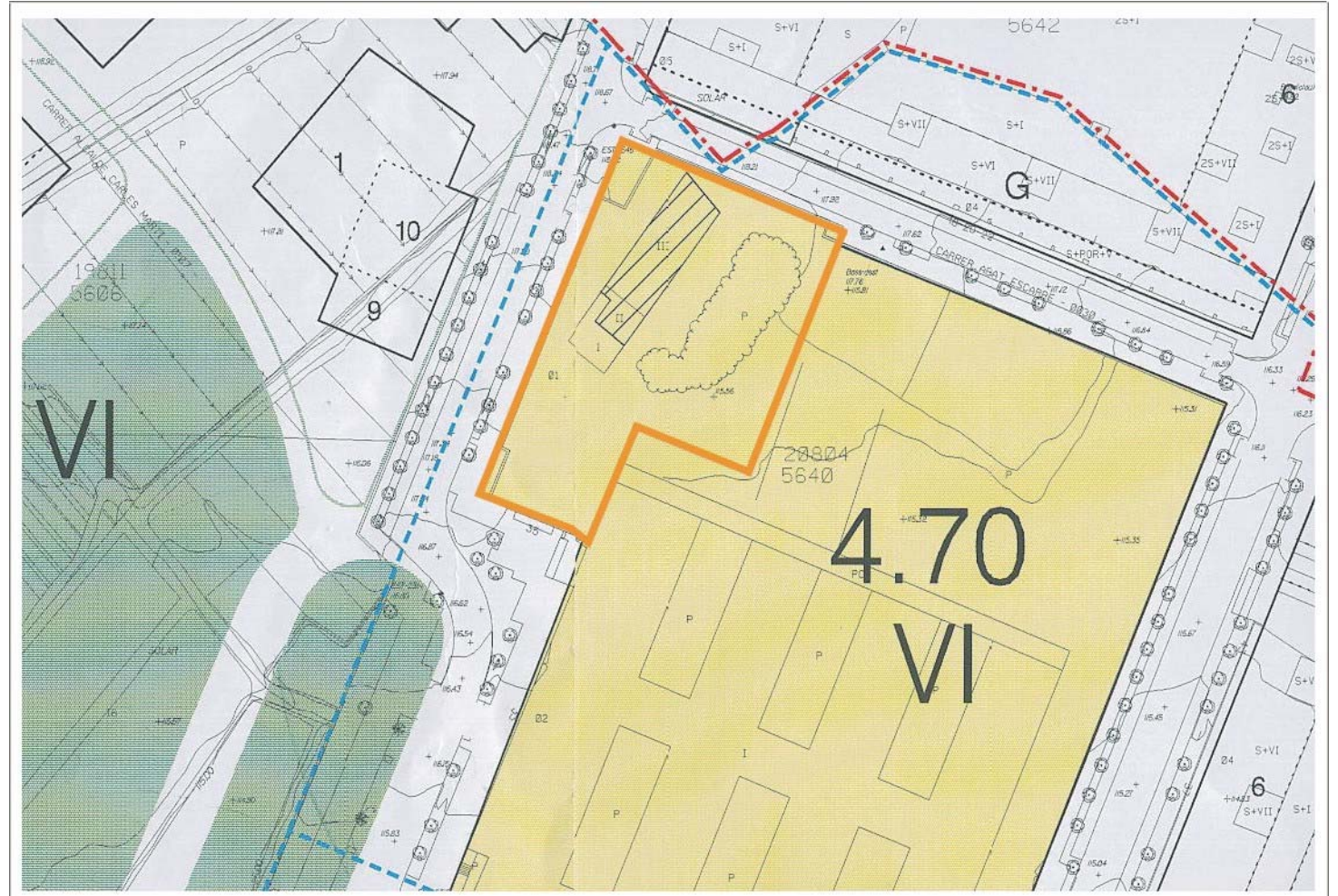
Informació urbanística

PGOM:
SISTEMA D'EQUIPAMENTS (arts. 132 a 137)
Definició: comprèn els sòls que es dediquen a usos públics o col·lectius al servei dels veïns.
Usos: regulat als articles 133 i 136.
Condicions d'edificació: en sòl urbà i per a tots els diferents usos d'equipaments, regirà el tipus d'ordenació de la zona on s'implantarà l'equipament, el de la seva zona contigua, i es respectaran les condicions d'edificació vigents a la zona.
Els canvis en les característiques de l'ordenació exigiran prèviament l'aprovació d'un Pla Especial.
El Pla General assenyalava criteris i intensitats d'edificació per als equipaments existents en el sòl urbà.
Catalogada per les Normes Subsidiàries Provincials.

Sup parcel·la	1597m2	Ocup real parcel·la	955,84m2	Ocup permesa parcel·la	-	Dif ocupació	-
Sostre edificat	1964m2	Sostre edificable	-	Dif sostre	-		
Nº plantes edificades	3	Nº plantes permeses	-	Dif nº plantes	-		
		Altura edificable	-				

Conclusions urbanístiques i patrimonials

La protecció afecta l'arquitectura original de l'edifici i els seus elements ornamentals i decoratius i el jardí.
Com que es tracta d'un edifici protegit situat en sòl qualificat com equipament, es poden realitzar intervencions d'ampliació o canvi d'ús dotacional, les quals estan regulades en l'article 32.6 de les Normes Urbanístiques d'aquest Pla Especial.
Es suggereix un possible ús d'escola bressol.
Com que té un nivell de protecció "C", es poden realitzar en aquest element les obres i intervencions assenyalades en l'art. 29 de les NNUU del present Pla Especial de Protecció del Patrimoni.



Planejament actual i catalogació



Pobla de Mafumet (carrer de la), 01-05 (plaça de l'Abat Oliba, 35)

E-177

Mas de l'Hort del Ros o del Pintat

Es tracta d'una edificació de planta baixa i dos pisos, datada l'any 1900, i que mostra una volumetria compacta i definida. Les finestres superiors són molt menors que les inferiors.

Pertany al conjunt d'edificis com la Coromina Industrial, Mas Juncosa i Mas Iglésies dintre de la progressiva substitució per part de l'ajuntament de l'actual xarxa de centres cívics de la ciutat per edificis d'un major valor patrimonial. Més concretament, direm que durant el curs 2000/2001 es va portar a terme el projecte de rehabilitació de la Casa Pairal del Mas Pintat com a centre d'atenció integral a la petita infància.

Notícies històriques:

Antigament eren dos horts contigus. El de Pintat, documentat al cadastre de 1760 i posteriors, al camí de Valls, confrontava amb l'avinguda de Marià Fortuny (antiga via de Tarragona). El de Ros també era al camí de Valls, enfront del carrer de Miramar.

Pels voltants li van aparèixer enterraments romans, al començament del segle XX (1905-1912).

Bibliografia i documentació:

AMIGÓ, Ramon: *Materials per a l'estudi dels noms de lloc i persona, i renoms, del terme de Reus*. Associació d'Estudis Reusencs. Reus, 1988.

CAMPS I ARBOIX, Joaquim: *La masia catalana. Història-Arquitectura-Sociologia*. Segona edició. Ed. PAEDOS. Barcelona, 1969. (1a ed. 1959)

IGLESIES, Josep; SANTASUSANA, Joaquim: *Del camp de Tarragona a l'Ebre*. Reus, 1931.

MASRIERA, Artur: *Una necròpolis romana en Reus*. Revista Museum, 1912.

RIBAS I PROUS, Joan: *Masos als afores de Reus. Classificació i Documentació*. Ajuntament de Reus, 1996. Document inèdit.

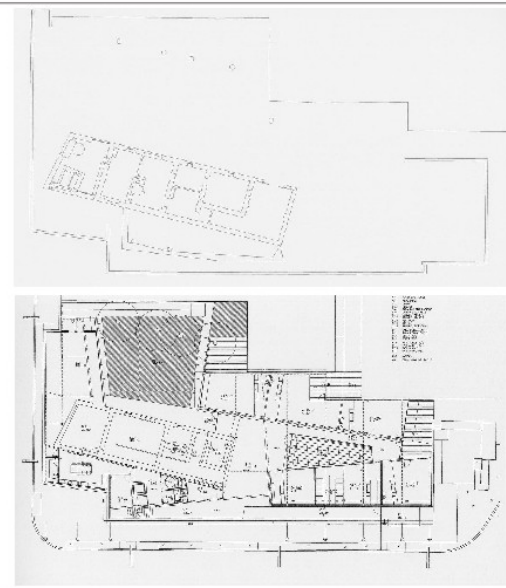


Fotografia

Fotoplà



Altres informacions



**Pla Especial de
Protecció del
Patrimoni
Arquitectònic,
Històricoartístic
i Natural de Reus**

Codi fitxa	E-178	Data actualització fitxa	07/07/2004
Denominació	Mas de Valls		
Illa	0022001	Parcel·la	2601R01
Adreça	Porpres (partida)		
Nivell de protecció	Tipologia i estil Mas		
	Any Anterior al 1405		
	Estat conservació Bo		
	Autor -		
	Ús predominant actual Agrícola		
	Tipus de propietat Vertical		

C

Informació urbanística

PGOM:
SÒL NO URBANITZABLE (arts.489 a 520).
ÀREA AGRÍCOLA (art.507).
Definició: zona de camps agrícoles, generalment de regadiu, amb finques i camps sovint envoltats de fileres d'oliveres, amb nombrosos masos i masets dispersos.
Parcel·la mínima a efectes de nova edificació: 2 ha (excepte per equipaments d'interès públic o social en parcel·les que no hagin estat objecte de segregació en el termini de 5 anys comptats des de la data en que es sol·liciti qualsevol dels usos admesos). En el cas de sòls de secà o forestal cal donar compliment al Decret 169/83 sobre unitats mínimes de conreu (secà 4,5 ha. I forestal 25 ha).
Usos admesos: habitatge unifamiliar aïllat, agrícola, industrial, equipaments.

AMB AFECTACIÓ DE SISTEMA GENERAL.

Dins aquesta àrea, l'element protegit es troba en un perímetre que delimita un àmbit protegit "EDIFICIS I CONJUNTS D'INTERÈS HISTORICOARTÍSTIC" (art. 505) que el Pla General defineix com masos dispersos en el territori i edificis historicoartístics que s'han de protegir i es delimita un entorn de protecció de cadascun d'ells, als quals s'els aplicarà les normes de la zona XI VERD PRIVAT: ZONA XI. ZONA VERD PRIVAT (arts. 236 al 238)
Definició: terrenys en els quals existeixen plantacions i jardins d'especial interès, que les NNUU del PGOM de Reus pretenen conservar. És primordial l'obligació de conservar les plantacions i jardineria existents. Es prohibeix talar arbres.
S'admeten **obres** de consolidació i restauració de les construccions i elements d'urbanització existents només als efectes de reutilització del conjunt per a usos diferents.
S'admet l'**ampliació** dels edificis existents fins a un 30% més del volum actual, sempre que l'ampliació no alteri les condicions estètiques i paisatgístiques del conjunt.
Condicions d'ús: idèntiques a la zona de ciutat jardí unifamiliar (definides a l'art. 212. NNUU PGMO de Reus).

Catalogada per les Normes Subsidiàries Provincials.

Sup parcel·la	4566m2	Ocup real parcel·la	-	Ocup permesa parcel·la	-	Dif ocupació	-
Sostre edificat	5457m2	Sostre edificable	-	Dif sostre	-		
Nº plantes edificades	4	Nº plantes permeses	-	Dif nº plantes	-		
		Altura edificable	-				

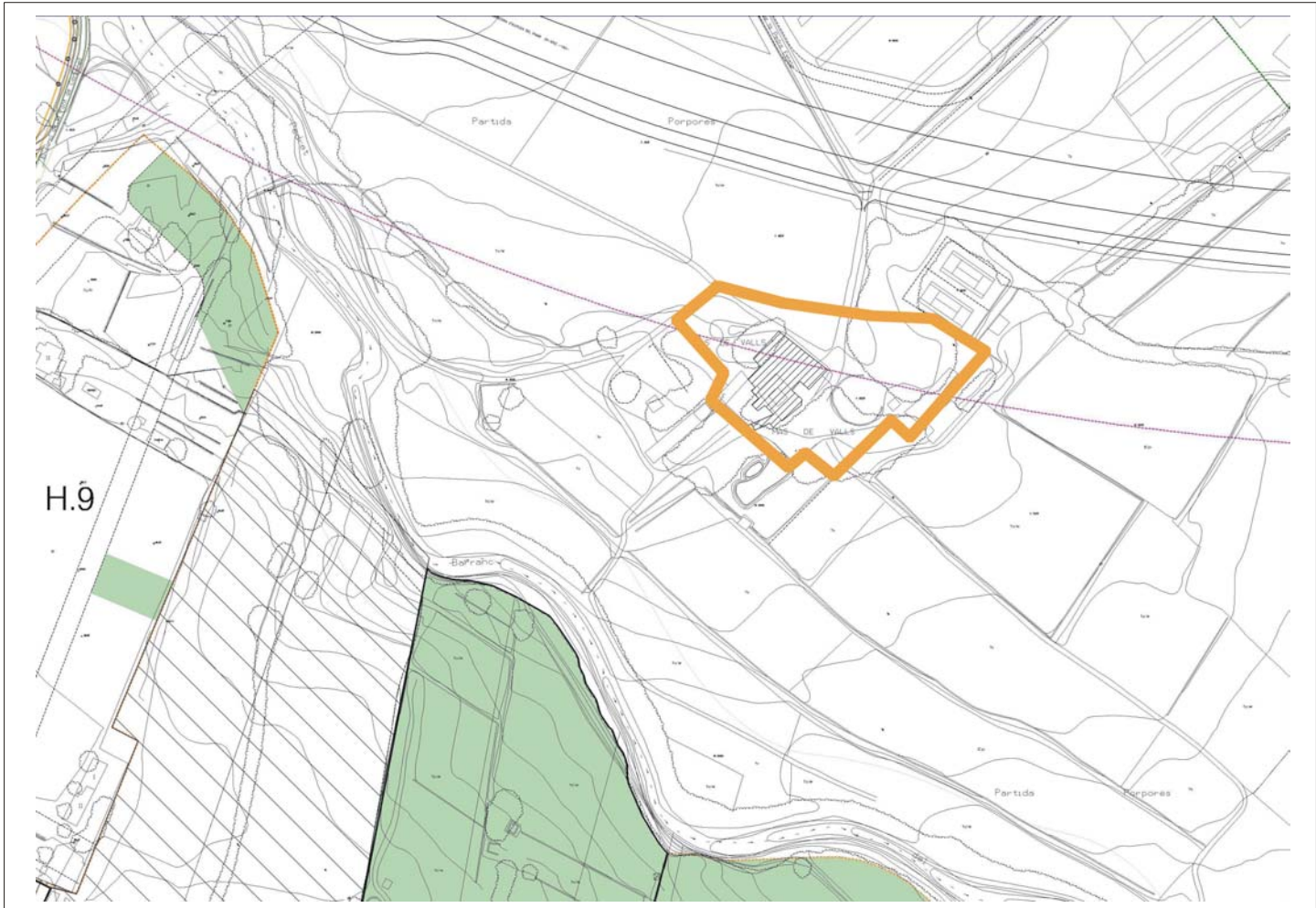
Conclusions urbanístiques i patrimonials

El bosc immediat a la casa ha estat molt afectat per la construcció de diverses naus. De fet, únicament es manté l'edifici com a element d'interès, ja que les relacions amb l'entorn immediat han estat destruïdes. La protecció afecta l'arquitectura original de l'edifici i els seus elements ornamentals i decoratius i l'àmbit del mas assenyalat al gràfic "Planejament actual i catalogació" d'aquesta fitxa.

També l'accés ha estat afectat per la proximitat de la variant.

Com que es tracta d'un edifici protegit situat en sòl classificat com Sòl No Urbanitzable, es poden realitzar intervencions d'ampliació o canvi d'ús, les quals estan regulades en l'article 15 de "l'Annex Normatiu-Patrimoni Rural de Reus" de les Normes Urbanístiques d'aquest Pla Especial.

Com que té un nivell de protecció "C", es poden realitzar en aquest element les obres i intervencions assenyalades en l'art. 29 de les NNUU del present Pla Especial de Protecció del Patrimoni



Planejament actual i catalogació



Fotografia



Fotoplà



Altres informacions

Porpres (partida)

E-178

Mas de Valls

Masia del segle XV. Edifici de planta quadrada de planta baixa, entresol, pis i golfes. És una de les masies més antigues de Reus. La coberta forma el terrat, i fou edificada al voltant d'una torre de guaita, que ara forma la terrassa principal. L'edifici es troba realitzat amb parets de càrrega de pedra vista en façana, i disposa de varis cossos, un d'ells que presenta una porxada tancada per una arcada. Tots els cossos es troben coberts amb teula ceràmica. Els elements de protecció es realitzen amb balustrades.

En molts masos actuals hi ha vestigis de vil·les romanes, com per exemple en el Mas de Valls del senyor M. Carreras, a 2 Km de Reus, on es conserven uns banys. Els masos solen estar al costat dels barrancs per l'aigua; així la Villa del Mas de Valls està en el barranc Porpres.

Actualment pertany a les caves de Muller.

Notícies històriques:

Al camp de Tarragona la pagesia es concentra en poblats que virtualment estan formats per masies i es descompon en moltes cases isolades. Entre Reus i Salou, el Mas de Valls és un exemple.

Hi ha un arbre genealògic amb rajoles de València al vestíbul del mas, on hi diu que és de l'any 250 a .C. El primer nom que hi apareix és el de Bernat Miret, el 1405. El 1692, els Miret el van traspasar a Miquel Valls d'Ardenya, una família que l va posseir fins el 1899. S'hi van trobar restes prehistòriques i d'una vila romana. Fou reconstruït el 1721, segons la dovella clau de l'arc de la portalada.

Bibliografia i documentació:

AMIGÓ, Ramon: *De raval endins*. Tarragona, Diari de Tarragona, 1993.

AMIGÓ, Ramon: *Materials per a l'estudi dels noms de lloc i persona, i renoms, del terme de Reus*. Associació d'Estudis Reusencs. Reus, 1988.

ANGUERA, Pere: *Urbanisme i arquitectura de Reus*. Reus, Fundació Caixa de Pensions, 1988.

CAMPS I ARBOIX, Joaquim: *La masia catalana. Història-Arquitectura-Sociologia*. Segona edició. Ed. PAEDOS. Barcelona, 1969. (1a ed. 1959)

GORT, Ezequiel; GORT, Josep Maria: *Reus: la formació d'una ciutat*. Reus, Ajuntament de Reus-Carrutxa, 1987.

IGLESIES, Josep; SANTASUSANA, Joaquim: *Del camp de Tarragona a l'Ebre*. Reus, 1931.

RIBAS I PROUS, Joan: *Masos als afores de Reus. Classificació i Documentació*. Ajuntament de Reus, 1996. Document inèdit.

**Pla Especial de
Protecció del
Patrimoni
Arquitectònic,
Històricoartístic
i Natural de Reus**

E D I F I C I S I I M M O B L E S A M B V A L O R P A T R I M O N I A L			
Codi fitxa	E-179	Data actualització fitxa	07/07/2004
Denominació	-		
Illa	0607022	Parcel·la	9505003
Adreça	Prat de la Riba (avinguda de), 03		
Nivell de protecció	Tipologia i estil	Residencial de renda	
	Any	1889	
	Estat conservació	Regular	
	Autor	-	
	Ús predominant actual	Docent	
	Tipus de propietat	Horitzontal	

C

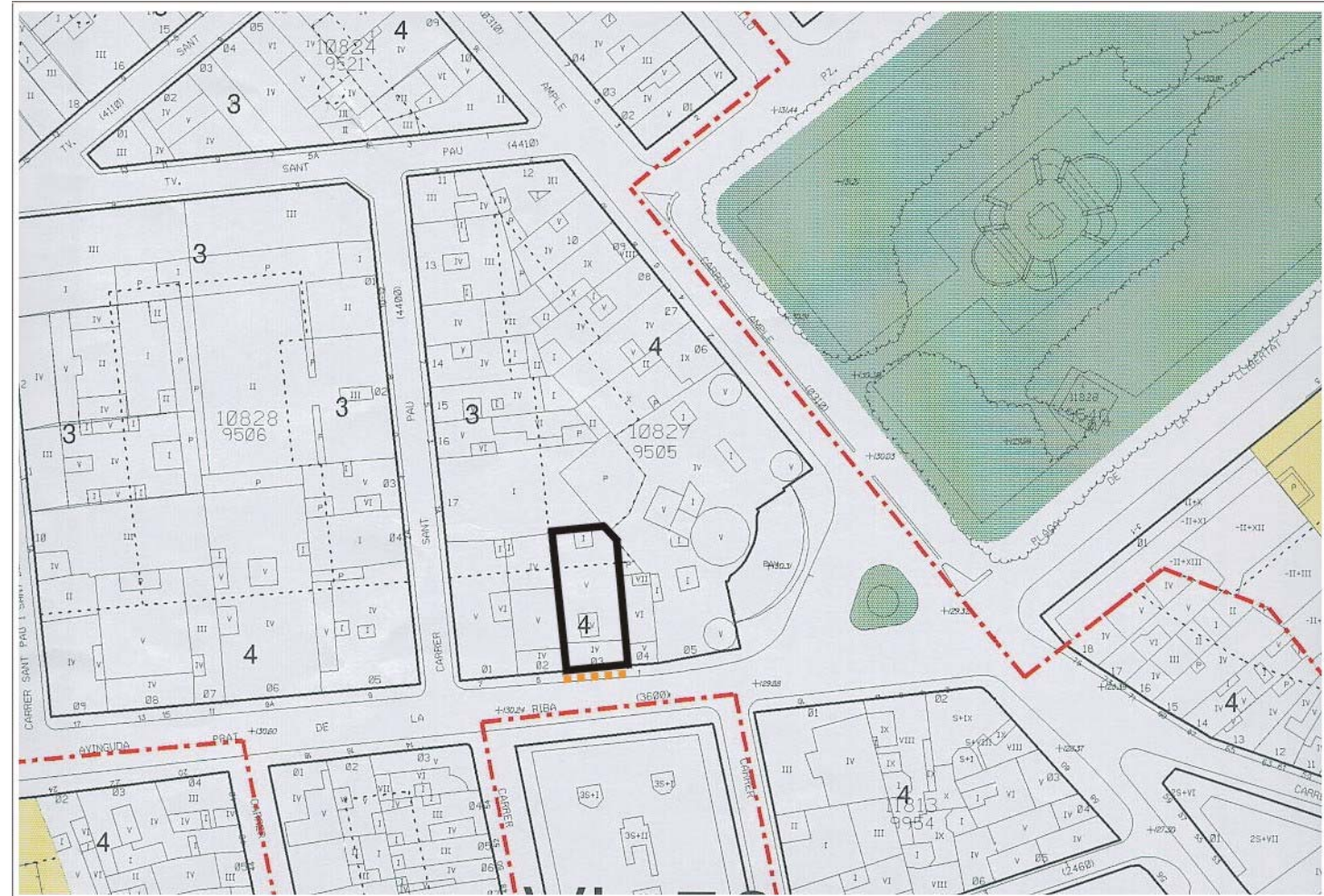
Informació urbanística

PGOM:
ZONA II. EIXAMPLES ANTICS (arts. 173 al 183)
Definició: illes del primer desenvolupament a l'exterior de l'antic recinte emmurallat.
Sistema d'ordenació: segons alineació de vial.
Alineació: segons plànol d'ordenació.
Alta reguladora màxima: segons plànols d'ordenació amb les següents característiques:
Indicació plànols: 4 - Màxim nombre de plantes: PB + 3P - Altura màxima: 13.
Alta mínima: PB + 2P, equivalents a 9,50 m.
Alta lliure màxima de la PB: 3,50 m. Per qüestions d'adaptació amb els edificis contigus es permetrà excepcionalment una altura reguladora superior.
Fondària edificable: segons plànols d'ordenació.
Usos permesos: definits a l'art. 194. NNUU PGMO de Reus.

Sup parcel·la	182,12m2	Ocup real parcel·la	182,12m2	Ocup permesa parcel·la	182,12m2	Dif ocupació	0m2
Sostre edificat	857m2	Sostre edificable	587,9m2	Dif sostre	+269,1m2		
Nº plantes edificades	5	Nº plantes permeses	4	Dif nº plantes	+1		
		Alta edificable	13m				

Conclusions urbanístiques i patrimonials

La protecció afecta la façana.
Ha esgotat l'ocupació màxima de la parcel·la (i supera la profunditat permesa en les plantes pis) i excedeix el nombre màxim de plantes i el sostre edificable. Per tant, no es pot augmentar sostre ni volum.
Com que té un nivell de protecció "C", es poden realitzar en aquest element les obres i intervencions assenyalades en l'art. 29 de les NNUU del present Pla Especial de Protecció del Patrimoni
Se suggereix l'eliminació dels afegits discordants a la façana i la restitució al seu aspecte original.



Planejament actual i catalogació

Prat de la Riba (avinguda de), 03

E-179

Edifici d'habitatges entre mitgeres, "casa de veïns", de planta baixa i quatre pisos corresponent a l'any 1889. Les obertures de l'edifici es distribueixen a la façana en grups de tres per planta. La planta baixa està destinada a botigues amb obertures més grans.

A la planta primera comença la distribució de forats i balcons corresponent als habitatges. Cada planta queda remarcada per una distinció en façana de la línia d'imposta. La coronació de l'edifici es realitza mitjançant una cornisa recolzada sobre unes mènsules per sobre de la qual encara hi ha l'ampit d'obra corresponent al terrat.

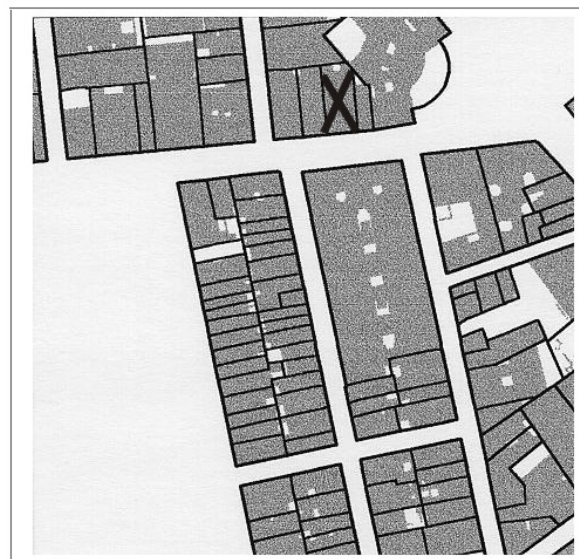
Al tractament de la façana es distingeix un acabat amb un arrebossat que imita unes franges de pedra i que en la planta baixa són de color diferent. Hi ha un tractament específic dels elements singulars: balcons recolzats sobre mènsules, impostes, cornises i dintells. Les baranes de les balconades es realitzen en fundició i el disseny es repeteix per a tots els balcons.



Fotografia



Fotoplà



Fons - Figura



Altres informacions

**Pla Especial de
Protecció del
Patrimoni
Arquitectònic,
Històricoartístic
i Natural de Reus**

E D I F I C I S I M M O B L E S A M B V A L O R P A T R I M O N I A L			
Codi fitxa	E-180	Data actualització fitxa	07/07/2004
Denominació	-		
Illa	0607021	Parcel·la	9506008
Adreça	Prat de la Riba (avinguda de), 13-15		
Nivell de protecció	Tipologia i estil	Residencial de renda	
	Any	1900	
	Estat conservació	Regular	
	Autor	-	
	Ús predominant actual	Residencial i comercial	
	Tipus de propietat	Vertical	

C

Informació urbanística

PGOM:

ZONA II. EIXAMPLES ANTICS (arts. 173 al 183)

Definició: illes del primer desenvolupament a l'exterior de l'antic recinte emmurallat.

Sistema d'ordenació: segons alineació de vial.

Alineació: segons plànol d'ordenació.

Alta reguladora màxima: segons plànols d'ordenació amb les següents característiques:

Indicació plànols: 3 - Màxim nombre de plantes: PB + 2P - Altura màxima: 10.

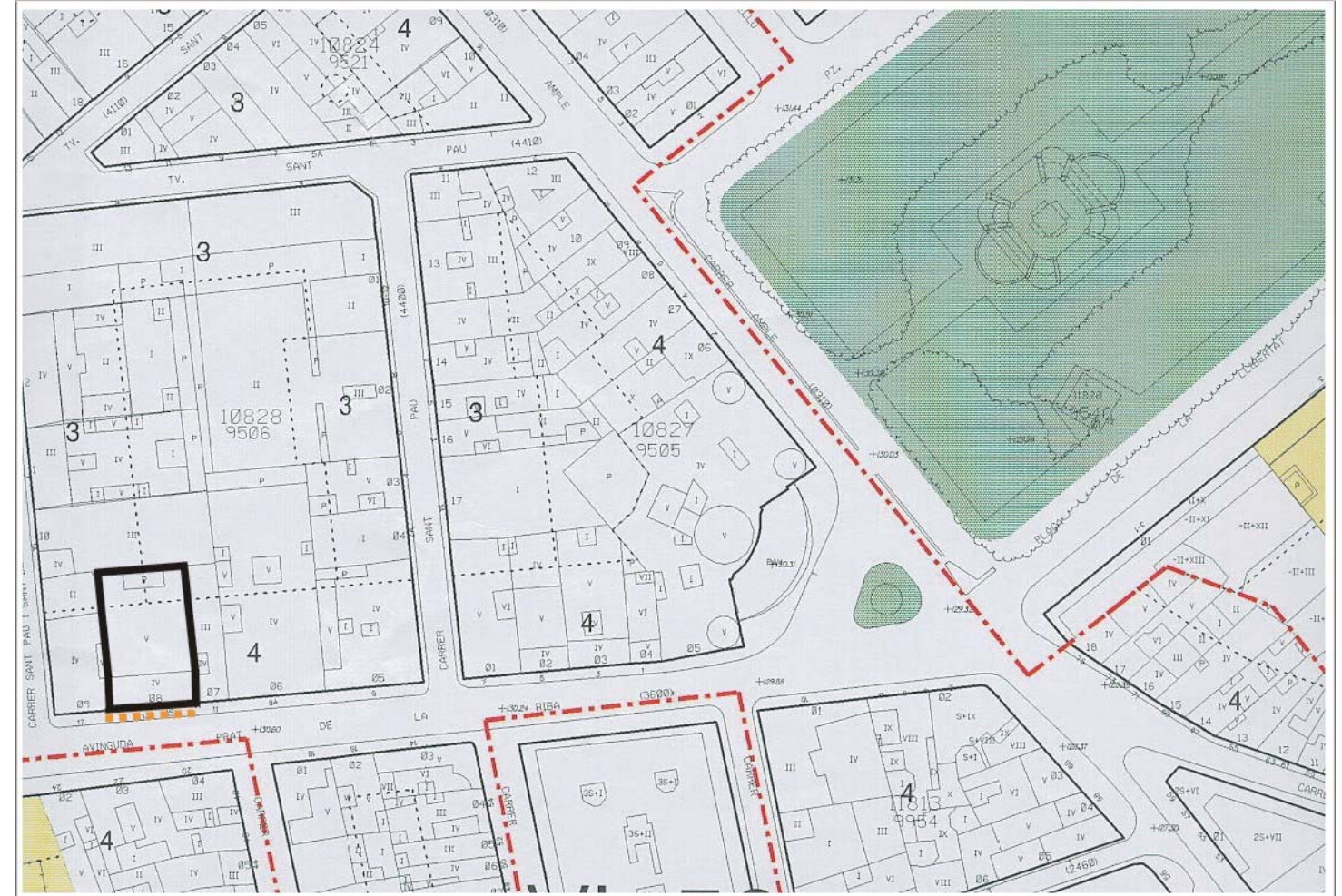
Indicació plànols: 4 - Màxim plantes: PB + 3P - Altura màxima: 13.

Alta mínima: PB + 2P, equivalents a 9,50 m.

Alta lliure màxima de la PB: 3,50 m. Per qüestions d'adaptació amb els edificis contigus es permetrà excepcionalment una altura reguladora superior.

Fondària edificable: segons plànols d'ordenació.

Usos permesos: definits a l'art. 194. NNUU PGMO de Reus.



Planejament actual i catalogació

Sup parcel·la	250,78m ²	Ocup real parcel·la	235,20m ²	Ocup permesa parcel·la	250,78m ²	Dif ocupació	-15,58m ²
Sostre edificat	1131m ²	Sostre edificable	881,54m ²	Dif sostre	+249,46m ²		
Nº plantes edificades	5	Nº plantes permeses	3 i 4	Dif nº plantes	+2 i +1		
		Alta edificable	10 i 13m				

Conclusions urbanístiques i patrimonials

La protecció afecta la façana.

No ha esgotat l'ocupació màxima de la parcel·la supera però la profunditat permesa en les plantes pis, i excedeix el nombre màxim de plantes edificables i també excedeix el sostre edificable. Per tant, no es pot augmentar sostre ni volum.

Com que té un nivell de protecció "C", es poden realitzar en aquest element les obres i intervencions assenyalades en l'art. 29 de les NNUU del present Pla Especial de Protecció del Patrimoni

Se suggereix l'eliminació dels afegits discordants a la façana i la restitució al seu aspecte original.

Prat de la Riba (avinguda de), 13-15

E-180

Edifici d'habitatges entre mitgeres, "casa de veïns", de planta baixa i quatre pisos corresponent a l'any 1900. Les obertures de l'edifici es distribueixen a la façana en grups de cinc per planta. La planta baixa està destinada a botigues amb obertures més grans i vinculada compositivament a la primera.

A la planta primera comença la distribució de forats i balcons corresponent als habitatges. La primera línia de balcons és més llarga i tanca les dues plantes baixes comercials. La coronació de l'edifici es realitza mitjançant una cornisa recolzada sobre mènsules per sobre de la qual encara hi ha l'ampit d'obra corresponent al terrat.

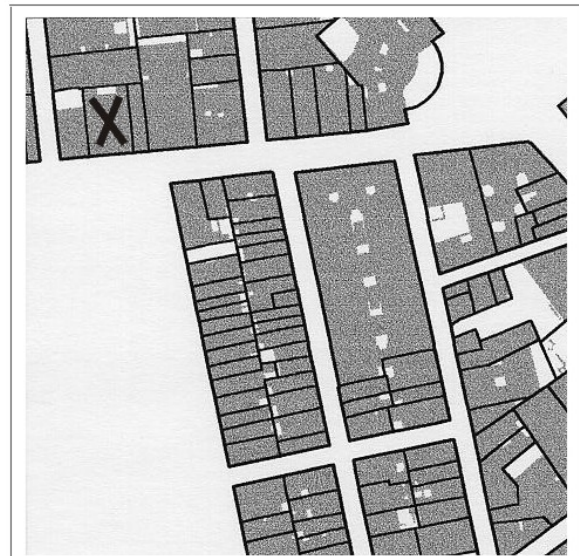
Al tractament de la façana es distingeix un acabat amb un arrebossat i estucat llis. Les baranes de les balconades són de fundició.



Fotografia



Fotoplà



Fons - Figura



Altres informacions

**Pla Especial de
Protecció del
Patrimoni
Arquitectònic,
Històricoartístic
i Natural de Reus**

Codi fitxa	E-181	Data actualització fitxa	07/07/2004
Denominació	-		
Illa	0104010	Parcel·la	9952003
Adreça	Prat de la Riba (avinguda de), 14		
Tipologia i estil	Residencial de renda		
Any	1942		
Estat conservació	Regular		
Autor	Antoni Sardà		
Ús predominant actual	Residencial		
Tipus de propietat	Vertical		

C

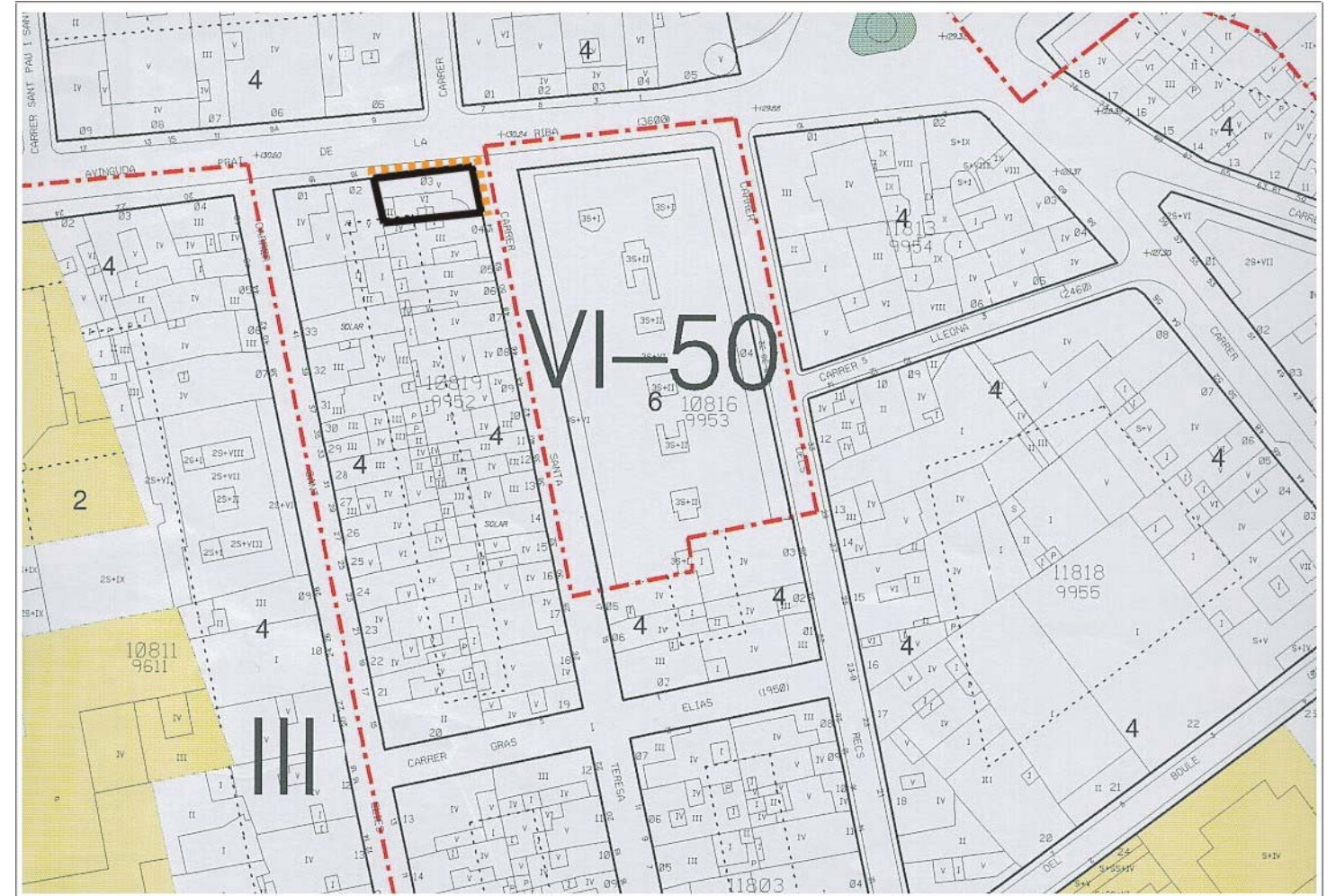
Informació urbanística

PGOM:
ZONA II. EIXAMPLES ANTICS (arts. 173 al 183)
Definició: illes del primer desenvolupament a l'exterior de l'antic recinte emmurallat.
Sistema d'ordenació: segons alineació de vial.
Alineació: segons plànol d'ordenació.
Altura reguladora màxima: segons plànols d'ordenació amb les següents característiques:
Indicació plànols: 4 - Màxim nombre de plantes: PB + 3P - Altura màxima: 13.
Altura mínima: PB + 2P, equivalents a 9,50 m.
Altura lliure màxima de la PB: 3,50 m. Per qüestions d'adaptació amb els edificis contigus es permetrà excepcionalment una altura reguladora superior.
Fondària edificable: segons plànols d'ordenació.
Usos permesos: definits a l'art. 194. NNUU PGMO de Reus.

Sup parcel·la	99,02m ²	Ocup real parcel·la	99,02m ²	Ocup permesa parcel·la	99,02m ²	Dif ocupació	0m ²
Sostre edificat	559m ²	Sostre edificable	384,35m ²	Dif sostre	+174,65m ²		
Nº plantes edificades	6	Nº plantes permeses	4	Dif nº plantes	+2		
		Altura edificable	13m				

Conclusions urbanístiques i patrimonials

La protecció afecta la façana.
Ha esgotat l'ocupació permesa de parcel·la, excedeix el nombre màxim de plantes permeses i també excedeix el sostre edificable. Per tant, no es pot augmentar sostre ni volum.
Com que té un nivell de protecció "C", es poden realitzar en aquest element les obres i intervencions assenyalades en l'art. 29 de les NNUU del present Pla Especial de Protecció del Patrimoni
Se suggereix l'eliminació dels afegits discordants a la façana i la restitució al seu aspecte original.



Planejament actual i catalogació

Prat de la Riba (avinguda de), 14

E-181

Edifici cantoner, "casa de veïns", de planta baixa i quatre pisos corresponent a l'any 1942. La planta baixa està destinada a botigues i usos diversos. Aquesta planta queda vinculada compositivament a la primera i queda coronada pel vol del cos superior.

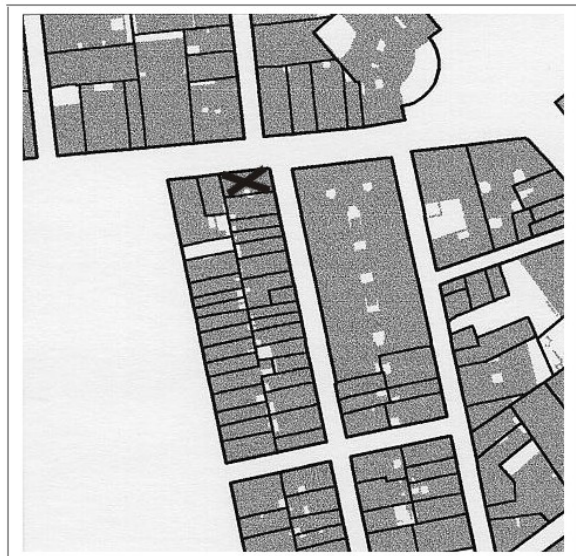
Es tracta d'un edifici que macla dos volums: un rectangular que agafa la planta del solar i que té un tractament de forats en superfície, i també balcons volats en la façana curta, i un altre volum volat i que acaba en un cilindre en la cantonada arrodonida que agafa molta força i que conté diversos balcons i galeries. Aquests balcons tenen uns ampits d'obra rematats per baranes d'acer. L'edifici es troba rematat per un ampit que marca diverses línies horitzontals.



Fotografia



Fotoplà



Fons - Figura



Altres informacions

**Pla Especial de
Protecció del
Patrimoni
Arquitectònic,
Històricoartístic
i Natural de Reus**

Codi fitxa	E-182	Data actualització fitxa	07/07/2004
Denominació	Església parroquial de Sant Joan		
Illa	0104011	Parcel·la	9611001
Adreça	Prat de la Riba (avinguda de), 26-30 (carrer de Josep Sardà i Cailà, 09)		
Nivell de protecció	Tipologia i estil	Edifici religiós	
	Any	1919-1931	
	Estat conservació	Bo	
	Autor	Pere Caselles	
	Ús predominant actual	Religiós	
	Tipus de propietat	Religiosa	

C

Informació urbanística

PGOM:
SISTEMA D'EQUIPAMENTS (arts. 132 a 137)
Definició: comprèn els sòls que es dediquen a usos públics o col·lectius al servei dels veïns.
Usos: regulat als articles 133 i 136.
Condicions d'edificació: en sòl urbà i per a tots els diferents usos d'equipaments, regirà el tipus d'ordenació de la zona on s'implantarà l'equipament, el de la seva zona contigua, i es respectaran les condicions d'edificació vigents a la zona.
Els canvis en les característiques de l'ordenació exigiran prèviament l'aprovació d'un Pla Especial.
El Pla General assenyalava criteris i intensitats d'edificació pels equipaments existents en el sòl urbà.

Catalogada per les Normes Subsidiàries Provincials.

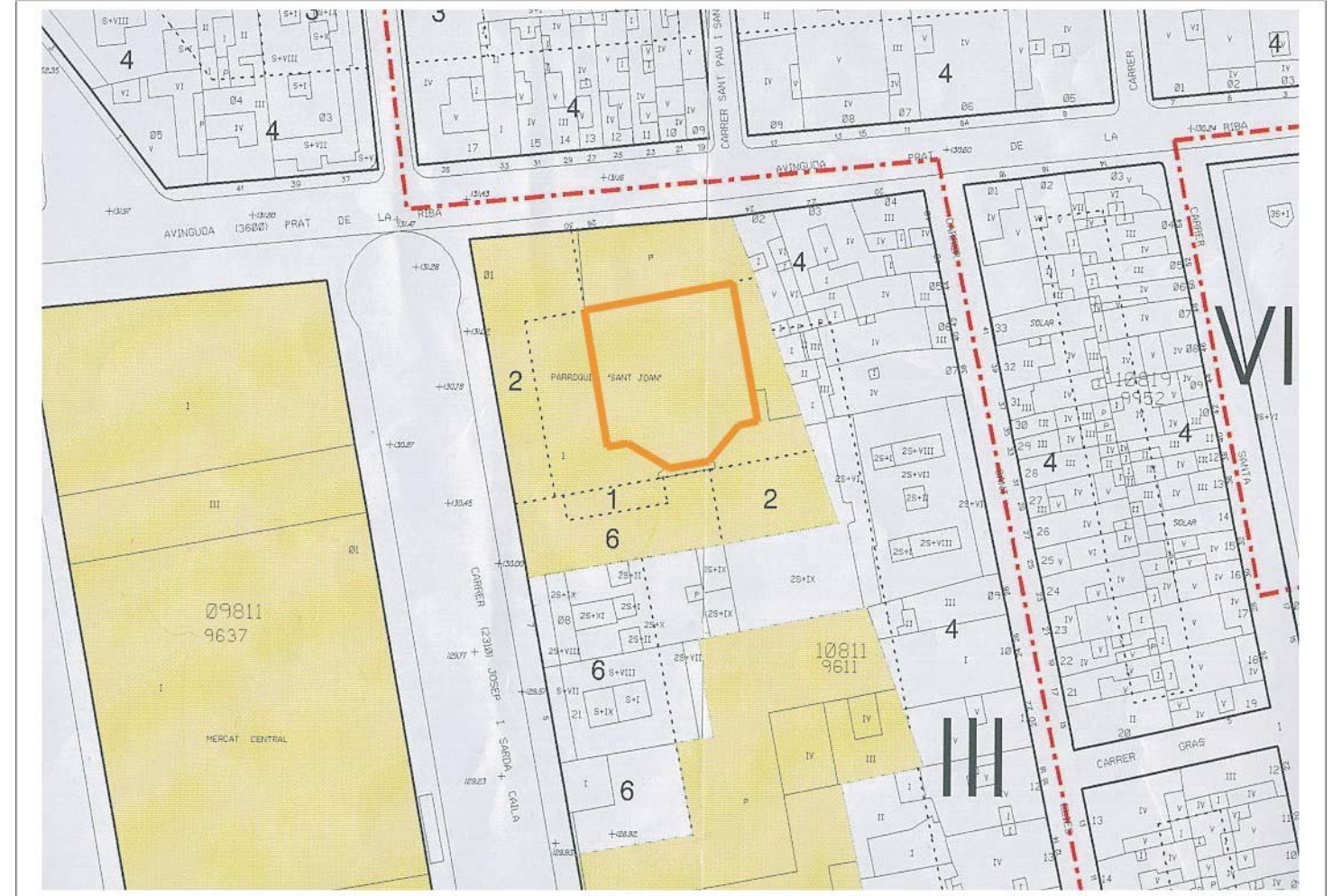
Sup parcel·la	2058m2	Ocup real parcel·la	1714,8m2	Ocup permesa parcel·la	-	Dif ocupació	-
Sostre edificat	3022m2	Sostre edificable	-	Dif sostre	-		
Nº plantes edificades	6	Nº plantes permeses	-	Dif nº plantes	-		
		Altura edificable	-				

Conclusions urbanístiques i patrimonials

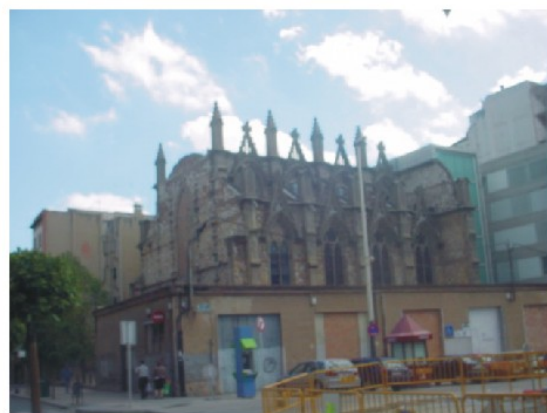
La protecció afecta l'arquitectura original de l'edifici i els seus elements ornamentals i decoratius.

Com que es tracta d'un edifici protegit situat en sòl qualificat com equipament, es poden realitzar intervencions d'ampliació o canvi d'ús dotacional, les quals estan regulades en l'article 32.6 de les Normes Urbanístiques d'aquest Pla Especial.

Com que té un nivell de protecció "C", es poden realitzar en aquest element les obres i intervencions assenyalades en l'art. 29 de les NNUU del present Pla Especial de Protecció del Patrimoni.



Planejament actual i catalogació



Fotografia



Fotoplà

Prat de la Riba (avinguda de), 26-30 (carrer de Josep Sardà i Cailà, 09)

E-182

Església parroquial de Sant Joan

Inacabada. Els plànols van ser publicats per Pere Caselles.

Edifici corresponent a la parròquia de Sant Joan. És dominant la imatge exterior per la presència de diversos arcbotants i contraforts, encara que a la zona d'accessos l'entrada és força austera. Una porta gran de fusta dintre d'un relleu marca dos arcs a nivells diferents. Falta el primer tram i la façana sobre la qual hi havia una torre.

En la restauració i conclusió de la parròquia kanthiana, per part de Rafel Bertran i Pau Pérez, cal destacar la recerca de la modernitat.

Notícies històriques:

Sota l'advocació de Sant Joan hi hagué l'església de l'hospital medieval i més endavant també la del convent dels carmelitans descalços, al carrer de Sant Joan (donaren nom al carrer).

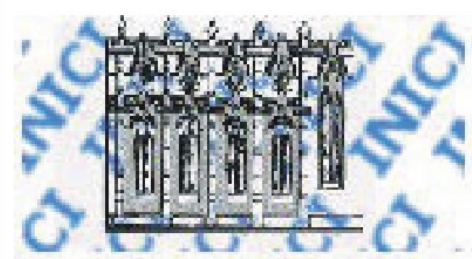
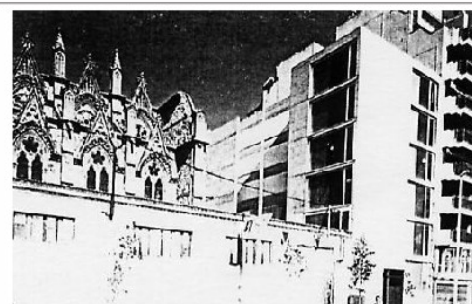
La parròquia de Sant Joan va ser creada el 1878 i va ser al lloc on hi havia l'església de la Providència, al carrer de Sant Pançaç, fins que va passar a l'emplaçament actual.

L'any 1931 s'oficia la primera missa.

Bibliografia i documentació:

AAVV: *Arquitectura del Camp. Guia*. Centre de documentació de la demarcació de Tarragona del col·legi d'arquitectes de Catalunya.

AMIGÓ, Ramon: *Materials per a l'estudi dels noms de lloc i persona, i renoms, del terme de Reus*. Associació d'Estudis Reusencs. Reus, 1988.



Altres informacions

**Pla Especial de
Protecció del
Patrimoni
Arquitectònic,
Històricoartístic
i Natural de Reus**

E D I F I C I S I I M M O B L E S A M B V A L O R P A T R I M O N I A L			
Codi fitxa	E-183	Data actualització fitxa	07/07/2004
Denominació	Mercat Central i oficines municipals		
Illa	0104012	Parcel·la	9637001
Adreça	Prat de la Riba (avinguda de), 32-34 (carrer de Sant Joan, 29A)		
Nivell de protecció	Tipologia i estil Edifici de serveis		
	Any 1936-1944		
	Estat conservació Bo		
	Autor Antoni Sardà		
	Ús predominant actual Comercial i dotacional		
	Tipus de propietat Pública		

C

Informació urbanística

PGOM:

SISTEMA D'EQUIPAMENTS (arts. 132 a 137)

Definició: comprèn els sòls que es dediquen a usos públics o col·lectius al servei dels veïns.

Usos: regulat als articles 133 i 136.

Condicions d'edificació: en sòl urbà i per a tots els diferents usos d'equipaments, regirà el tipus d'ordenació de la zona on s'implantarà l'equipament, el de la seva zona contigua, i es respectaran les condicions d'edificació vigents a la zona.

Els canvis en les característiques de l'ordenació exigiran prèviament l'aprovació d'un Pla Especial.

El Pla General assenyalava criteris i intensitats d'edificació pels equipaments existents en el sòl urbà.

Catalogada per les Normes Subsidiàries Provincials.



Planejament actual i catalogació

Sup parcel·la	4527m2	Ocup real parcel·la	3530m2	Ocup permesa parcel·la	-	Dif ocupació	-
Sostre edificat	6532m2	Sostre edificable	-	Dif sostre	-		
Nº plantes edificades	4	Nº plantes permeses	-	Dif nº plantes	-		
		Altura edificable	-				

Conclusions urbanístiques i patrimonials

La protecció afecta la façana.

Com que es tracta d'un edifici protegit situat en sòl qualificat com equipament, es poden realitzar intervencions d'ampliació o canvi d'ús dotacional, les quals estan regulades en l'article 32.6 de les Normes Urbanístiques d'aquest Pla Especial.

Com que té un nivell de protecció "C", es poden realitzar en aquest element les obres i intervencions assenyalades en l'art. 29 de les NNUU del present Pla Especial de Protecció del Patrimoni.



Fotografia



Fotoplà

Prat de la Riba (avinguda de), 32-34 (carrer de Sant Joan, 29A)

E-183

Mercat Central i oficines municipals

Edifici destinat a mercat de planta baixa més tres pisos. Es tracta d'un edifici que compona varis volumetries i en el que dominen les obertures grans i els elements volats que van formant porxadades a nivell de la primera planta. Les volumetries es veuen coronades per línies de cornisa.

El projecte de realitzar un mercat central arrenca dels ajuntaments de la República. Se'n fa un projecte l'any 1934 per Antoni Sardà però no va ser fins el 29 de juny de 1949 que s'inaugurà. Abans d'actuar com a mercat fou seu de la fira de mostres.

Notícies històriques:

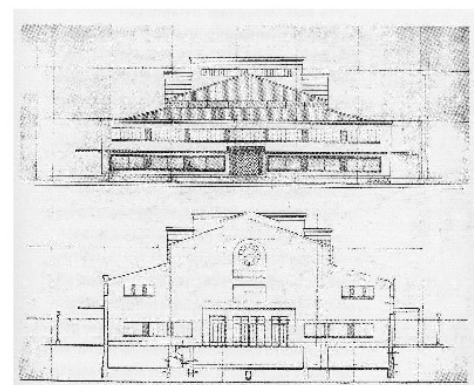
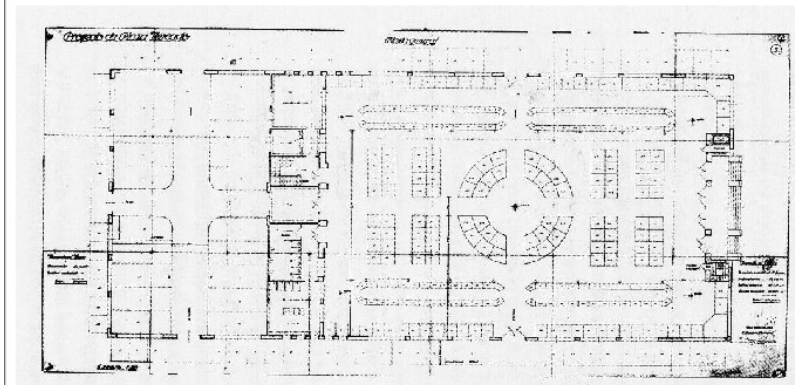
El projecte és de 1934 i el 1936 havien de començar les obres. Es van reprendre el 1944 i el 1948 s'hi va celebrar la Segona Fira de Mostres.

El mercat és un edifici racionalista que es va inaugurar el 29 de juny de 1949, i ocupa el solar del malaurat Teatre-Circ de Caselles: un exuberant edifici plenament modernista, aixecat amb tots els luxes el 1901 per la societat recreativa més senyorial del moment, El Círcol, i tristament enderrocat el 1935, després d'haver passat a mans municipals. L'edifici perdut, estava envoltat de palmeres, passeigs, pistes de tennis, i un cafè-glorieta de planta octogonal.

Bibliografia i documentació:

AAV: *Arquitectura del Camp. Guia*. Centre de documentació de la demarcació de Tarragona del col·legi d'arquitectes de Catalunya.

AJUNTAMENT DE REUS: *Reus. Ciutat Modernista*. Patronat Municipal de Turisme i Comerç. Ed. Mediterrània.



Altres informacions

**Pla Especial de
Protecció del
Patrimoni
Arquitectònic,
Històricoartístic
i Natural de Reus**

E D I F I C I S I I M M O B L E S A M B V A L O R P A T R I M O N I A L			
Codi fitxa	E-184	Data actualització fitxa	07/07/2004
Denominació	-		
Illa	0607020	Parcel·la	9507017
Adreça	Prat de la Riba (avinguda de), 35 (carrer de la Verge Maria, 01)		
Nivell de protecció	Tipologia i estil Residencial de renda d'estil modernista		
	Any 1919		
	Estat conservació Regular		
	Autor Domènec Sugranyes		
	Ús predominant actual Residencial		
	Tipus de propietat Horitzontal		

C

Informació urbanística

PGOM:

ZONA II. EIXAMPLES ANTICS (arts. 173 al 183)

Definició: illes del primer desenvolupament a l'exterior de l'antic recinte emmurallat.

Sistema d'ordenació: segons alineació de vial.

Alineació: segons plànol d'ordenació.

Altura reguladora màxima: segons plànols d'ordenació amb les següents característiques:

Indicació plànols: 3 - Màxim nombre de plantes: PB + 2P - Altura màxima: 10.

Indicació plànols: 4 - Màxim plantes: PB + 3P - Altura màxima: 13.

Altura mínima: PB + 2P, equivalents a 9,50 m.

Altura lliure màxima de la PB: 3,50 m. Per qüestions d'adaptació amb els edificis contigus es permetrà excepcionalment una altura reguladora superior.

Fondària edificable: segons plànols d'ordenació.

Usos permesos: definits a l'art. 194. NNUU PGMO de Reus.

Sup parcel·la	342,04m2	Ocup real parcel·la	342,04m2	Ocup permesa parcel·la	342,04m2	Dif ocupació	0m2
Sostre edificat	1160m2	Sostre edificable	1009,84m2	Dif sostre	+150,16m2		
Nº plantes edificades	4 i 5	Nº plantes permeses	3 i 4	Dif nº plantes	+1 i +1		
		Altura edificable	10 i 13m				

Conclusions urbanístiques i patrimonials

La protecció afecta la façana.

Ha esgotat l'ocupació permesa de parcel·la (i supera puntualment la profunditat permesa en les plantes pis), excedeix el nombre màxim de plantes permeses i també excedeix el sostre edificable. Per tant, no es pot augmentar sostre ni volum.

Com que té un nivell de protecció "C", es poden realitzar en aquest element les obres i intervencions assenyalades en l'art. 29 de les NNUU del present Pla Especial de Protecció del Patrimoni

Se suggereix l'eliminació dels afegits discordants a la façana i la restitució al seu aspecte original.



Planejament actual i catalogació

Prat de la Riba (avinguda de), 35 (carrer de la Verge Maria, 01)

E-184

Edifici d'habitatges cantoner de quatre plantes, que segueix l'esquema tant sever de la façana preexistent. L'element més interessant és la galeria del terrat del pis principal, per a la qual es dissenyà una barana de ferro forjat amb la representació de roses. El conjunt de la façana mostra formes geomètriques, amb un feble interès per certes formes naturals.

Bibliografia i documentació:

AHMR. Expedient 50/1919.

AMIGÓ, Ramon: *De ravals endins*. Tarragona, Diari de Tarragona, 1993.

AMIGÓ, Ramon: *Materials per a l'estudi dels noms de lloc i persona, i renoms, del terme de Reus*. Associació d'Estudis Reusencs. Reus, 1988.

ANGUERA, Pere: *Urbanisme i arquitectura de Reus*. Reus, Fundació Caixa de Pensions, 1988.

GORT, Ezequiel; GORT, Josep Maria: *Reus: la formació d'una ciutat*. Reus, Ajuntament de Reus-Carrutxa, 1987.

MARCH, Jordi: *Catàleg de l'Arquitectura Modernista de Reus*. Ajuntament de Reus; Universitat de Barcelona. Reus, setembre 2001. Document inèdit.



Fotografia



Fotoplà



Fons - Figura



Altres informacions

**Pla Especial de
Protecció del
Patrimoni
Arquitectònic,
Històricoartístic
i Natural de Reus**

E D I F I C I S I I M M O B L E S A M B V A L O R P A T R I M O N I A L			
Codi fitxa	E-185	Data actualització fitxa	07/07/2004
Denominació	Escoles Prat de la Riba		
Illa	0104013	Parcel·la	9636001
Adreça	Prat de la Riba (avinguda de), 36		
Nivell de protecció	Tipologia i estil	Edifici docent	
	Any	1910	
	Estat conservació	Bo	
	Autor	Pere Caselles Tarrats	
	Ús predominant actual	Docent	
	Tipus de propietat	Pública	

B

Informació urbanística

PGOM:

SISTEMA D'EQUIPAMENTS (arts. 132 a 137)

Definició: comprèn els sòls que es dediquen a usos públics o col·lectius al servei dels veïns.

Usos: regulat als articles 133 i 136.

Condicions d'edificació: en sòl urbà i per a tots els diferents usos d'equipaments, regirà el tipus d'ordenació de la zona on s'implantarà l'equipament, el de la seva zona contigua, i es respectaran les condicions d'edificació vigents a la zona.

Els canvis en les característiques de l'ordenació exigiran prèviament l'aprovació d'un Pla Especial.

El Pla General assenyalava criteris i intensitats d'edificació pels equipaments existents en el sòl urbà.

Catalogada per les Normes Subsidiàries Provincials.



Planejament actual i catalogació

Sup parcel·la	2845m2	Ocup real parcel·la	1036m2	Ocup permesa parcel·la	-	Dif ocupació	-
Sostre edificat	1036m2	Sostre edificable	-	Dif sostre	-		
Nº plantes edificades	1	Nº plantes permeses	-	Dif nº plantes	-		
		Altura edificable	-				

Conclusions urbanístiques i patrimonials

La protecció afecta l'arquitectura original de l'edifici i els seus elements ornamentals i decoratius.

Com que es tracta d'un edifici protegit situat en sòl qualificat com equipament, es poden realitzar intervencions de canvi d'ús dotacional, les quals estan regulades en l'article 32.6 de les Normes Urbanístiques d'aquest Pla Especial. Queden descartades en aquest cas operacions d'augment volumètric o de sostre.

Com que té un nivell de protecció "B", es poden realitzar en aquest element les obres i intervencions assenyalades en l'art. 28 de les NNUU del present Pla Especial de Protecció del Patrimoni.



Fotografia



Fotoplà

Prat de la Riba (avinguda de), 36

E-185

Escoles Prat de la Riba

Edifici d'una sola planta en forma d'hac, format per dos pavellons units mitjançant un altre que fa d'enllaç. És d'un sol pis i la teulada és a dues vessants. La simetria de la planta respon a la separació entre sexes dels alumnes de l'escola en el temps de la seva construcció. Destaca bàsicament la pedra i el maó. A l'exterior es combinen l'obra vista, la pedra de Vilaseca i els plafons ceràmics de color blau sobre blanc. El treball en pedra queda palès en els diversos capitells florals i els escuts que decoren les diferents façanes de l'escola. A més a més, la pedra es col·loca a la part més baixa dels murs de l'edifici i a les cantoneres per sobre de l'única planta. A l'alçada de la línia d'imposta, l'arquitecte inventà un joc compositiu i ornamental fet a base de l'ús dels plafons ceràmics.

Per bé que l'edifici presenta tots els tòpics del modernisme, l'estil del dibuix dels plafons ceràmics que el caracteritzen ja no té res a veure amb les formes femenines esllanguides típiques del moviment. Són més aviat figures de proporcions clàssiques: és un indicatiu del pas cap al noucentisme. Aquests quatre plafons ceràmics en blau, del pintor i dibuixant francès Labarta, reproduïen escenes de la infantesa de Jesús. La resta de plafons, de temes ornamentals de ceràmica de Manises, són d'un caràcter més industrial.

Bibliografia i documentació:

AAV: *Arquitectura del Camp. Guia*. Centre de documentació de la demarcació de Tarragona del col·legi d'arquitectes de Catalunya.

AAV: *La ceràmica vidrada a l'arquitectura. Tercera mostra fotogràfica*. Cambra Oficial de la Propietat Urbana de Reus i Comarques. Reus, 1989.

AJUNTAMENT DE REUS: *Reus. Ciutat Modernista*. Patronat Municipal de Turisme i Comerç. Ed. Mediterrània.

AMIGÓ, Ramon: *De raval endins*. Tarragona, Diari de Tarragona, 1993.

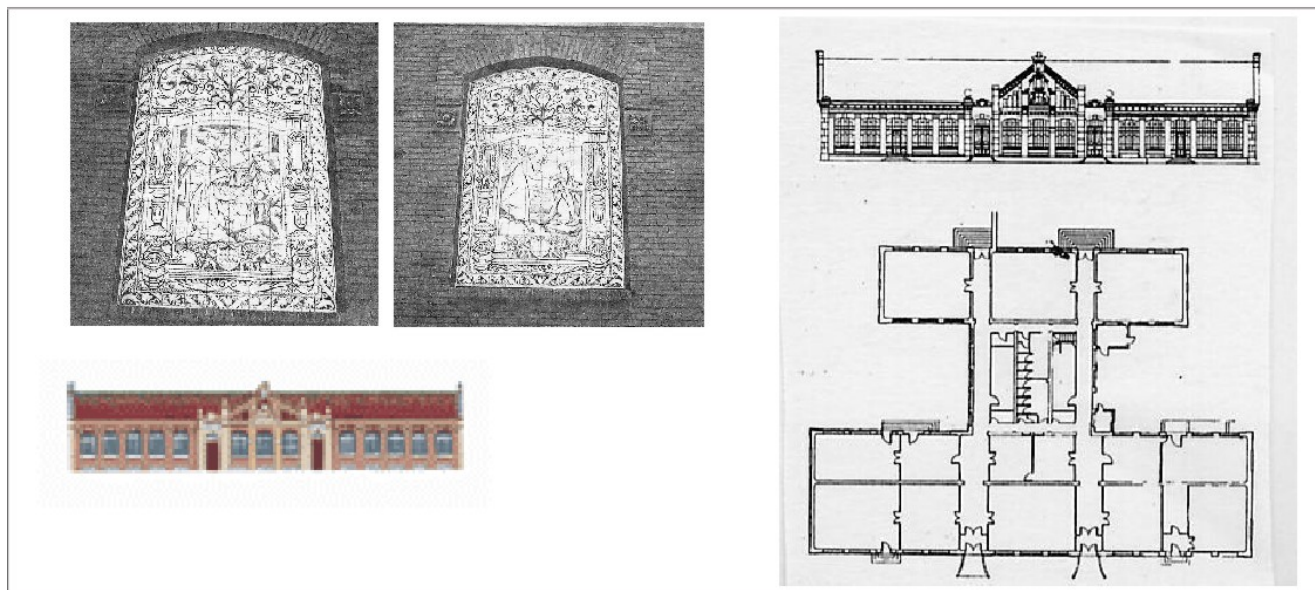
AMIGÓ, Ramon: *Materials per a l'estudi dels noms de lloc i persona, i renoms, del terme de Reus*. Associació d'Estudis Reusencs. Reus, 1988.

ANGUERA, Pere: *Urbanisme i arquitectura de Reus*. Reus, Fundació Caixa de Pensions, 1988.

BOFILL I MATA, Jaume: *Prat de la Riba i la cultura catalana*. Barcelona, 1979.

GORT, Ezequiel; GORT, Josep Maria: *Reus: la formació d'una ciutat*. Reus, Ajuntament de Reus-Carrutxa, 1987.

MARCH, Jordi: *Catàleg de l'Arquitectura Modernista de Reus*. Ajuntament de Reus; Universitat de Barcelona. Reus, setembre 2001. Document inèdit.



Altres informacions

**Pla Especial de
Protecció del
Patrimoni
Arquitectònic,
Històricoartístic
i Natural de Reus**

E D I F I C I S I I M M O B L E S A M B V A L O R P A T R I M O N I A L			
Codi fitxa	E-186	Data actualització fitxa	07/07/2004
Denominació	Cal Sardà		
Illa	0607017	Parcel·la	9508004
Adreça	Prat de la Riba (avinguda de), 41		
Nivell de protecció	Tipologia i estil Residencial burgesa d'estil modernista		
	Any 1896		
	Estat conservació Bo		
	Autor Pau Monguió Segura/Pere Caselles Tarrats		
	Ús predominant actual Residencial		
	Tipus de propietat Vertical		

B

Informació urbanística

ZONA III. ILLES D'EIXAMPLE (arts. 184 al 194).
Definició: illes on l'edificació se situa alineada al carrer deixant l'espai interior lliure.
Sistema d'ordenació: segons alineació de vial.
Alineació: segons plànol d'ordenació.
Altura reguladora màxima i mínima: segons plànols d'ordenació amb les següents característiques:
 Indicació plànols: 4 - Màxim plantes: PB + 3P - Altura màxima: 13 - Altura mínima: 7.
 Per qüestions d'adaptació amb els edificis contigus es permetrà excepcionalment una altura reguladora superior.
Fondària edificable: segons plànols d'ordenació.
Usos permesos: definits a l'art. 194. NNUU PGMO de Reus.

Sup parcel·la	247,62m ²	Ocup real parcel·la	240,23m ²	Ocup permesa parcel·la	247,62m ²	Dif ocupació	-7,39m ²
Sostre edificat	591m ²	Sostre edificable	715,56m ²	Dif sostre	-124,56m ²		
Nº plantes edificades	4	Nº plantes permeses	4	Dif nº plantes	0		
		Altura edificable	13m				

Conclusions urbanístiques i patrimonials

La protecció afecta l'arquitectura original de l'edifici i els seus elements ornamentals i decoratius.
 Ha esgotat el nombre màxim de plantes permeses, però no l'ocupació màxima permesa de parcel·la (però supera la profunditat permesa en les plantes pis), ni el sostre edificable, però degut al seu nivell de protecció "B", no es pot augmentar sostre i volum.
 Com que té un nivell de protecció "B", es poden realitzar en aquest element les obres i intervencions assenyalades en l'art. 28 de les NNUU del present Pla Especial de Protecció del Patrimoni.
 Se suggereix l'eliminació dels afegits discordants a la façana i la restitució al seu aspecte original.



Planejament actual i catalogació

Prat de la Riba (avinguda de), 41

E-186

Edifici de planta baixa i dos pisos, amb una façana que presenta uns relleus que decoren els emmarcaments de les obertures i els de les dobles mènsules del balcó del pis principal. La façana es corona amb un voladís d'obra suportat per deu mènsules amb decoració vegetal, sobre el que apareix la barana del terrat, amb una decoració de traceria.

Casa d'abans de l'esclat del moviment modernista, mentre aquest estil encara cercava la seva personalitat, com es pot comprovar, entre el classicisme del XIX i els referents medievals: neogòtic i neomodèjar en aquest cas, especialment al segon pis de la façana.

La façana de la casa té reminiscències arabitzants en elements com els estels de vuit puntes o les finestres d'arc trevolat, una de les quals encara conserva els vitralls plomats de colors, i que ens trasllada a l'època gòtica amb la decoració de boletes i petites petxines de pedra (rosetes), les mènsules amb temes mitològics, i les motlures circulars (càtedres).

Al document *Catàleg de l'Arquitectura Modernista de Reus* de Jordi March apareix la denominació Casa Sardà.

Bibliografia i documentació:

AAVV: *67 Façanes modernistes de Reus*. Escola Taller Mas Carandell. Reus, 1995.

AHMR. Expedient 72/1896.

AHMR. Expedient 102/1918.

AJUNTAMENT DE REUS: *Reus. Ciutat Modernista*. Patronat Municipal de Turisme i Comerç. Ed. Mediterrània.

AMIGÓ, Ramon: *De raval endins*. Tarragona, Diari de Tarragona, 1993.

AMIGÓ, Ramon: *Materials per a l'estudi dels noms de lloc i persona, i renoms, del terme de Reus*. Associació d'Estudis Reusencs. Reus, 1988.

ANGUERA, Pere: *Urbanisme i arquitectura de Reus*. Reus, Fundació Caixa de Pensions, 1988.

GORT, Ezequiel; GORT, Josep Maria: *Reus: la formació d'una ciutat*. Reus, Ajuntament de Reus-Carrutxa, 1987.

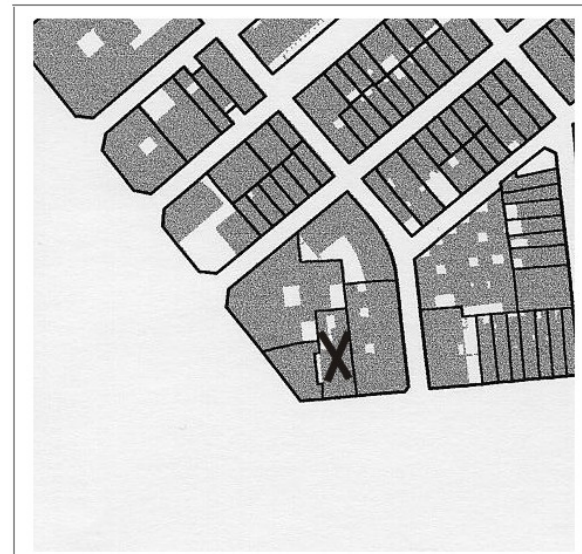
MARCH, Jordi: *Catàleg de l'Arquitectura Modernista de Reus*. Ajuntament de Reus; Universitat de Barcelona. Reus, setembre 2001. Document inèdit.



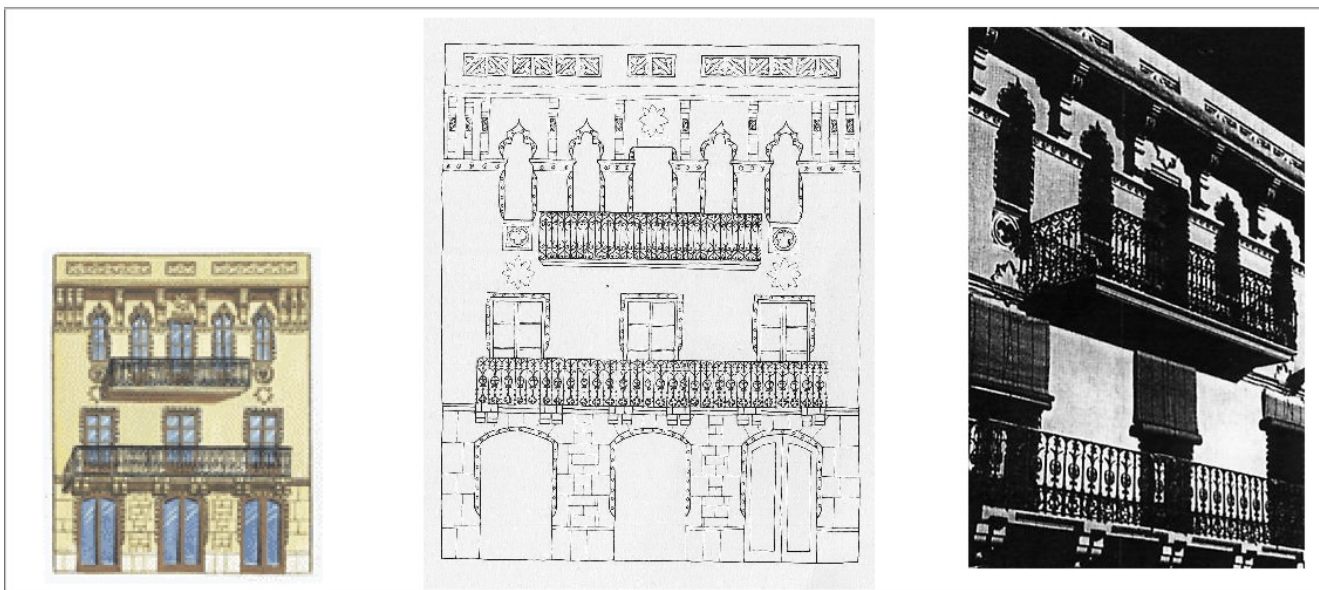
Fotografia



Fotoplà



Fons - Figura



Altres informacions

**Pla Especial de
Protecció del
Patrimoni
Arquitectònic,
Històricoartístic
i Natural de Reus**

Codi fitxa	E-187	Data actualització fitxa	07/07/2004
Denominació	-		
Illa	0201006	Parcel·la	9735001
Adreça	Estel (carrer de), 09 (carrer del Sol, 04b)		
Nivell de protecció	Tipologia i estil Residencial de renda		
	Any -		
	Estat conservació Regular		
	Autor -		
	Ús predominant actual Residencial		
	Tipus de propietat -		

C

Informació urbanística

PGOM:

Està situat dins el Polígon d'Actuació 2.1 de Pla General d'Ordenació Municipal (zona II).

ZONA II. EIXAMPLES ANTICS (arts. 173 al 183)

Definició: illes del primer desenvolupament a l'exterior de l'antic recinte emmurallat.

Sistema d'ordenació: segons alineació de vial.

Alineació: segons plànol d'ordenació.

Altura reguladora màxima: segons plànols d'ordenació amb les següents característiques:

Indicació plànols: 3 - Màxim nombre de plantes: PB + 2P - Altura màxima: 10.

Indicació plànols: 4 - Màxim plantes: PB + 3P - Altura màxima: 13.

Altura mínima: PB + 2P, equivalents a 9,50 m.

Altura lliure màxima de la PB: 3,50 m. Per qüestions d'adaptació amb els edificis contigus es permetrà excepcionalment una altura reguladora superior.

Fondària edificable: segons plànols d'ordenació.

Usos permesos: definits a l'art. 194. NNUU PGMO de Reus.

Sup parcel·la	130,85m ²	Ocup real parcel·la	130,85m ²	Ocup permesa parcel·la	130,85m ²	Dif ocupació	0m ²
Sostre edificat	401,60m ²	Sostre edificable	523,4m ²	Dif sostre	-121,80m ²		
Nº plantes edificades	3	Nº plantes permeses	4	Dif nº plantes	-1		
		Altura edificable	13m				

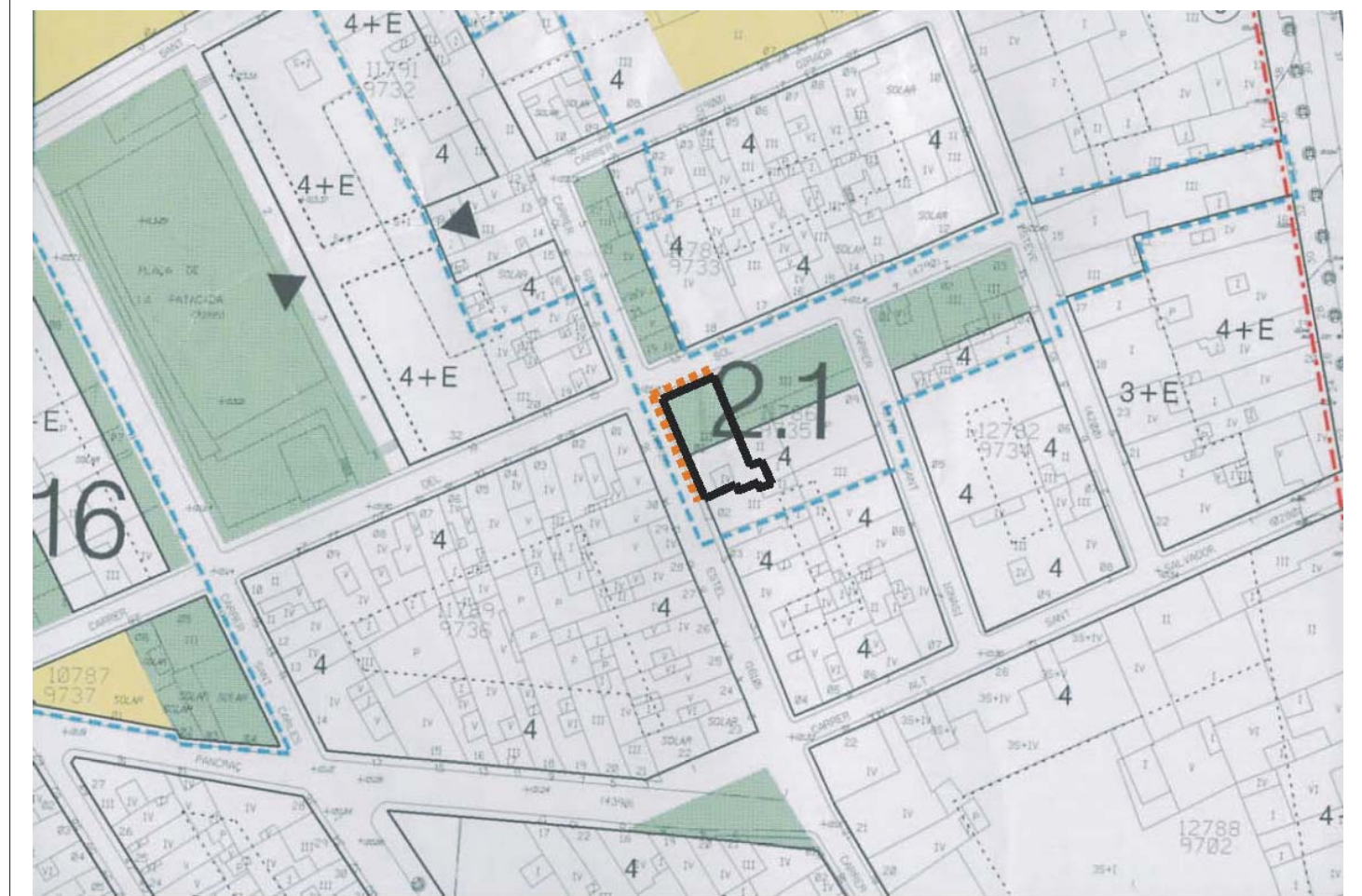
Conclusions urbanístiques i patrimonials

La protecció afecta la façana.

Ha esgotat l'ocupació permesa, però no el sostre edificable ni el nombre de plantes.

D'acord amb l'article 33 de les Normes d'aquest Pla Especial, es pot augmentar el sostre edificable si s'acompleixen els requisits assenyalats en aquest article.

Com que té un nivell de protecció "C", es poden realitzar en aquest element les obres i intervencions assenyalades en l'art. 29 de les NNUU del present Pla Especial de Protecció del Patrimoni.



Planejament actual i catalogació



Proposta de Modificació:

Modificació puntual del Pla general municipal d'ordenació al barri del Carme aprovada provisionalment 29.04.05

Estel (carrer), 09 / Sol (carrer del), 4B

E-187

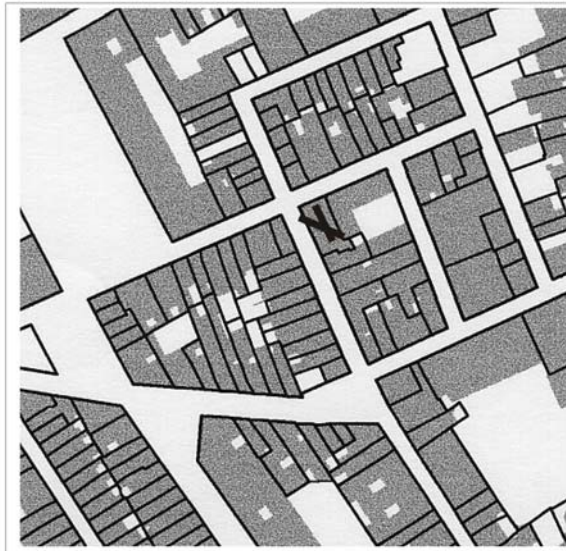
Edifici en cantonada d'habitatge de renda. La façana del carrer Estel té una longitud aproximadament doble que la del carrer del Sol. De planta baixa amb altell i dos plantes pis, les seves façanes estan compostades respectivament per quatre i dos eixos verticals. El forats de les plantes inferiors amb arc de mig punt i els de les plantes superiors són de proporcions rectangulars i verticals amb balconades. Tots els forats estan ressaltats amb un senzill emmarcat de reboç. Aquest és el material emprat a tota la façana, la qual té un



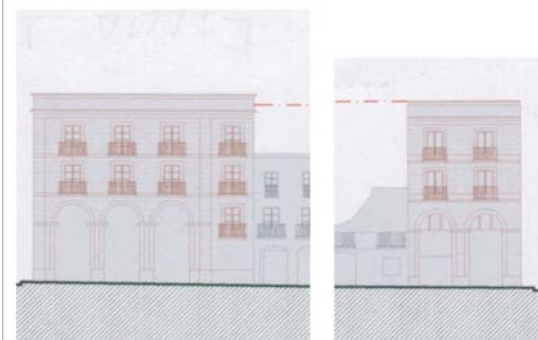
Fotografia



Fotoplà



Fons - Figura



Altres informacions

**Pla Especial de
Protecció del
Patrimoni
Arquitectònic,
Històricoartístic
i Natural de Reus**

Codi fitxa	E-188	Data actualització fitxa	07/07/2004
Denominació	-		
Illa	0401007	Parcel·la	9428002
Adreça	Presó (carrer de la), 07		
Tipologia i estil	Residencial de renda		
Any	-		
Estat conservació	Bo		
Autor	-		
Ús predominant actual	Religiós		
Tipus de propietat	Religiosa		

C

Informació urbanística

PGOM:
ZONA I. NUCLI HISTÒRIC (art. 172)
Definició: sectors de sòl urbà corresponents al nucli antic o centre històric.
Desenvolupament: segons les determinacions del PER del Casc Antic de Reus.

PER del Casc Antic de Reus:
Usos permesos: definits al Títol IV Ordenances d'ús del PER, arts. 61 a 66. Són els d'equipaments, residencial (només a les plantes superiors), productives i econòmiques (base dels edificis, excepte oficines, el qual es pot situar també a les plantes superiors).

Sup parcel·la	364,48m2	Ocup real parcel·la	364,48m2	Ocup permesa parcel·la	364,48m2	Dif ocupació	0m2
Sostre edificat	1170,21m2	Sostre edificable	1275,68m2	Dif sostre	-105,47m2		
Nº plantes edificades	4	Nº plantes permeses	4	Dif nº plantes	0		
	Altura edificable	6+6,50m					

Conclusions urbanístiques i patrimonials

La protecció afecta la façana.
Ha esgotat l'ocupació màxima permesa de parcel·la i el nombre màxim de plantes permeses, però no el sostre edificable.
D'acord amb l' article 33 de les Normes d'aquest Pla Especial, es pot augmentar el sostre edificable si s'acompleixen els requisits assenyalats en aquest article.
Com que té un nivell de protecció "C", es poden realitzar en aquest element les obres i intervencions assenyalades en l'art. 29 de les NNUU del present Pla Especial de Protecció del Patrimoni.



Planejament actual i catalogació

Presó (carrer de la), 07

E-188

A la planta baixa disposa d'una porta d'entrada amb arc de mig punt, tenint la peça clau la inscripció "IHS" i la data 1711. Al primer pis es disposen tres balcons i baranes amb un dibuix central, i a la segona planta hi ha cinc finestres amb arcs de mig punt. L'edifici es troba rematat per una barbacana amb teula corba. Tota la façana és de pedra.

Bibliografia i documentació:

AMIGÓ, Ramon: *De raval endins*. Tarragona, Diari de Tarragona, 1993.

AMIGÓ, Ramon: *Materials per a l'estudi dels noms de lloc i persona, i renoms, del terme de Reus*. Associació d'Estudis Reusencs. Reus, 1988.

ANGUERA, Pere: *Urbanisme i arquitectura de Reus*. Reus, Fundació Caixa de Pensions, 1988.

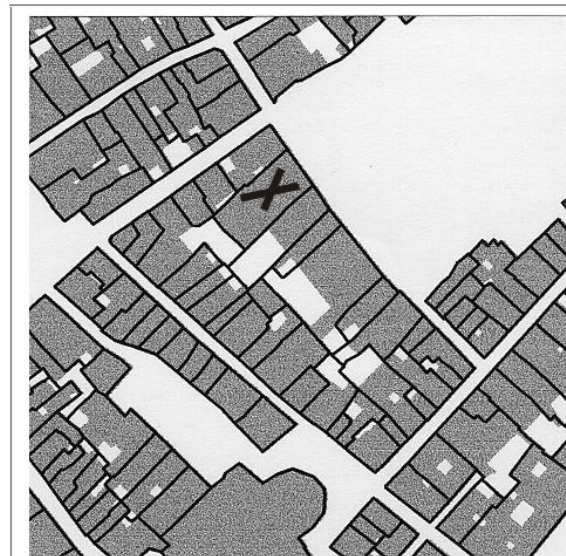
GORT, Ezequiel; GORT, Josep Maria: *Reus: la formació d'una ciutat*. Reus, Ajuntament de Reus-Carrutxa, 1987.



Fotoplà



Fotografia



Fons - Figura



Altres informacions

**Pla Especial de
Protecció del
Patrimoni
Arquitectònic,
Històricoartístic
i Natural de Reus**

E D I F I C I S I I M M O B L E S A M B V A L O R P A T R I M O N I A L			
Codi fitxa	E-189	Data actualització fitxa	07/07/2004
Denominació	Antiga Fàbrica Bertran		
Illa	0207006	Parcel·la	3601032
Adreça	Prim (passeig de), 05-07		
Nivell de protecció	Tipologia i estil	Edifici industrial	
	Any	-	
	Estat conservació	Bo	
	Autor	-	
	Ús predominant actual	Industrial	
	Tipus de propietat	Vertical	

C

Informació urbanística

ZONA III. ILLES D'EIXAMPLE (arts. 184 al 194).
Definició: illes on l'edificació se situa alineada al carrer deixant l'espai interior lliure.
Sistema d'ordenació: segons alineació de vial.
Alineació: segons plànol d'ordenació.
Altura reguladora màxima i mínima: segons plànols d'ordenació amb les següents característiques:
 Indicació plànols: 4 - Màxim plantes: PB + 3P - Altura màxima: 13 - Altura mínima: 7.
 Per qüestions d'adaptació amb els edificis contigus es permetrà excepcionalment una altura reguladora superior.
Fondària edificable: segons plànols d'ordenació.
Usos permesos: definits a l'art. 194. NNUU PGMO de Reus.

Sup parcel·la	2450,61m2	Ocup real parcel·la	1550,2m2	Ocup permesa parcel·la	2450,61m2	Dif ocupació	-900,41m2
Sostre edificat	1291,57m2	Sostre edificable	7453,83	Dif sostre	-6162,26m2		
Nº plantes edificades	1	Nº plantes permeses	7	Dif nº plantes	-6		
		Altura edificable	-				

Conclusions urbanístiques i patrimonials

La protecció afecta l'arquitectura original de l'edifici i els seus elements ornamentals i decoratius i el jardí.
 No ha esgotat ni el nombre de plantes construïbles, ni l'ocupació màxima de parcel·la, ni el sostre edificable.
 L'art. 255 de les NNUU estipula que "cal conservar les edificacions existents amb façana al passeig, atès el seu bon estat i la possibilitat d'usos diversos compatibles amb l'entorn (comercial, restauració, ...) a què poden destinar-se".
 Per tant, per motius patrimonials no es pot augmentar el sostre edificat ni modificar el volum construït.
 Com que té un nivell de protecció "C", es poden realitzar en aquest element les obres i intervencions assenyalades en l'art. 29 de les NNUU del present Pla Especial de Protecció del Patrimoni, excepte als referents a l'augment de sostre o volum.
 Se suggereix l'eliminació dels afegits discordants a la façana i la restitució al seu aspecte original.



Planejament actual i catalogació



Fotografia



Fotoplà

Prim (passeig de), 05-07

E-189

Antiga Fàbrica Bertran

Conjunt de dues naus industrials bessones de planta baixa, separades del carrer mitjançant una tanca de maçoneria i reixa de ferro colat. Les naus, amb planta en forma de L, són construïdes combinant ceràmica i pedra. Amb obra vista es construeixen els emmarcaments de finestres i portes, les cantonades dels edificis i el fris decoratiu. La resta de la superfície dels murs es construeix amb obra de maçoneria.

Bibliografia i documentació:

AAVV: 2^a Mostra fotogràfica. *Arqueologia industrial arquitectònica*. Ed. Cambra oficial de la Propietat Urbana. Reus, 1988. (amb text de Pere Anguera).

AHMR. Expedient 48/1929. Arrebossat façana.

AMIGÓ, Ramon: *De raval endins*. Tarragona, Diari de Tarragona, 1993.

AMIGÓ, Ramon: *Materials per a l'estudi dels noms de lloc i persona, i renoms, del terme de Reus*. Associació d'Estudis Reusencs. Reus, 1988.

ANGUERA, Pere: *Urbanisme i arquitectura de Reus*. Reus, Fundació Caixa de Pensions, 1988.

GORT, Ezequiel; GORT, Josep Maria: *Reus: la formació d'una ciutat*. Reus, Ajuntament de Reus-Carrutxa, 1987.

MARCH, Jordi: *Catàleg de l'Arquitectura Modernista de Reus*. Ajuntament de Reus; Universitat de Barcelona. Reus, setembre 2001. Document inèdit.



Altres informacions

**Pla Especial de
Protecció del
Patrimoni
Arquitectònic,
Històricoartístic
i Natural de Reus**

Codi fitxa	E-190	Data actualització fitxa	07/07/2004
Denominació	-		
Illa	0102007	Parcel·la	9946013
Adreça	Prim (plaça de), 02 (carrer de Llovera, 04)		
Nivell de protecció	Tipologia i estil Residencial de renda		
	Any 1879		
	Estat conservació Bo		
	Autor Francesc Blanc i Pons		
	Ús predominant actual Residencial		
	Tipus de propietat Horitzontal		

C

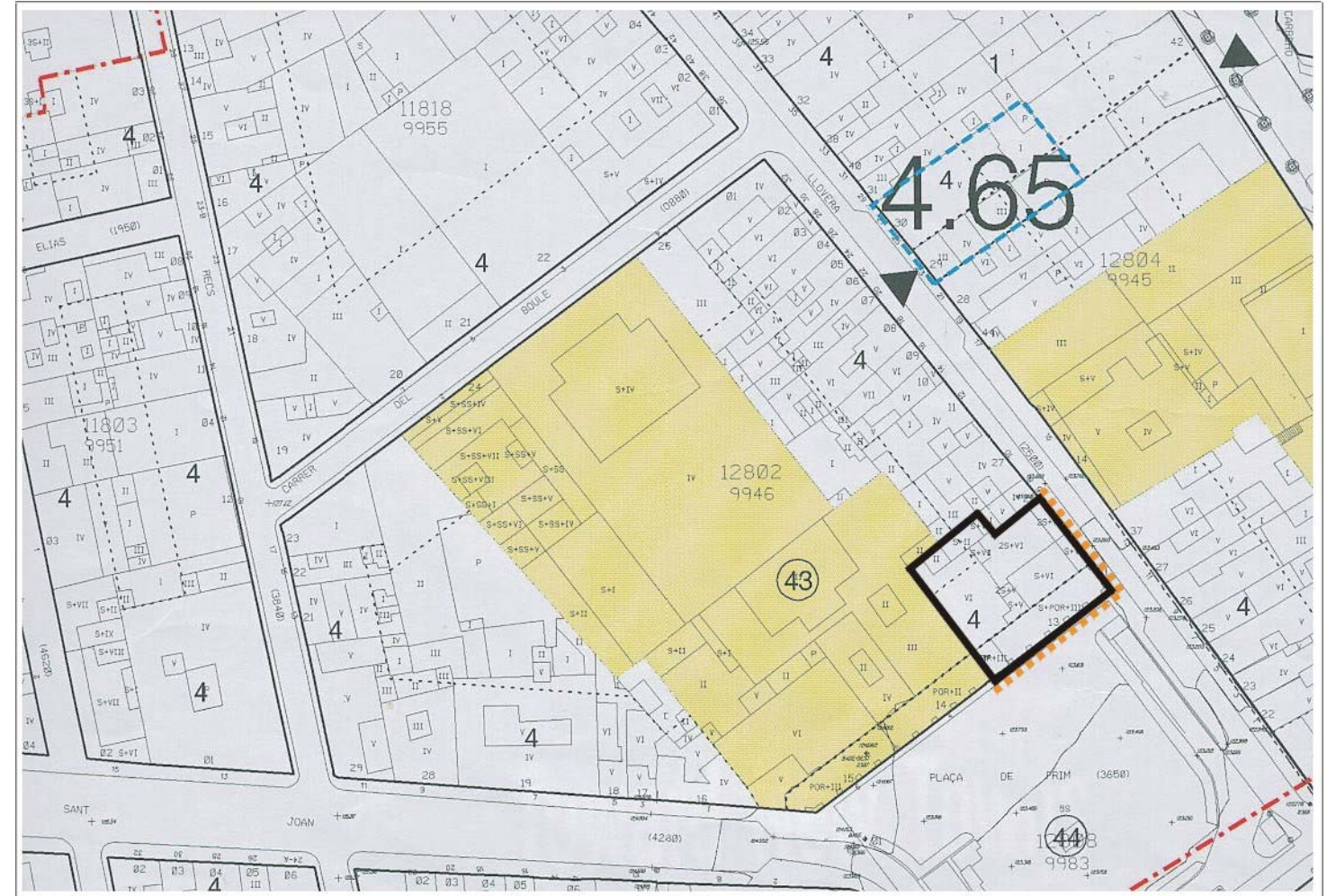
Informació urbanística

PGOM:
ZONA II. EIXAMPLES ANTICS (arts. 173 al 183)
Definició: illes del primer desenvolupament a l'exterior de l'antic recinte emmurallat.
Sistema d'ordenació: segons alineació de vial.
Alineació: segons plànol d'ordenació.
Alta reguladora màxima: segons plànols d'ordenació amb les següents característiques:
Indicació plànols: 4 - Màxim nombre de plantes: PB + 3P - Altura màxima: 13.
Alta mínima: PB + 2P, equivalents a 9,50 m.
Alta lliure màxima de la PB: 3,50 m. Per qüestions d'adaptació amb els edificis contigus es permetrà excepcionalment una altura reguladora superior.
Fondària edificable: segons plànols d'ordenació.
Usos permesos: definits a l'art. 194. NNUU PGMO de Reus.

Sup parcel·la	406,57m ²	Ocup real parcel·la	406,57m ²	Ocup permesa parcel·la	406,57m ²	Dif ocupació	0m ²
Sostre edificat	2048m ²	Sostre edificable	1.391,14m ²	Dif sostre	+656,86m ²		
Nº plantes edificades	6	Nº plantes permeses	4	Dif nº plantes	+2		
		Alta edificable	13m				

Conclusions urbanístiques i patrimonials

La protecció afecta la façana.
Ha esgotat l'ocupació màxima de la parcel·la (i supera la profunditat permesa en les plantes pis), i excedeix el nombre màxim de plantes edificables i el sostre edificable. Per tant, no es pot augmentar sostre ni volum.
Com que té un nivell de protecció "C", es poden realitzar en aquest element les obres i intervencions assenyalades en l'art. 29 de les NNUU del present Pla Especial de Protecció del Patrimoni.
Se suggereix l'eliminació dels afegits discordants a la façana i la restitució al seu aspecte original.



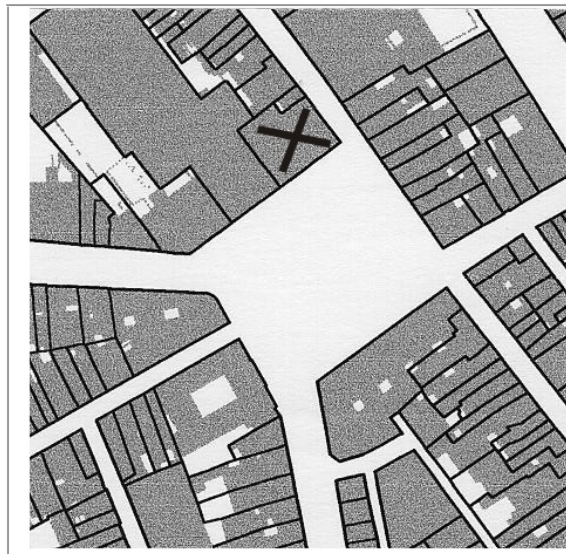
Planejament actual i catalogació



Fotoplà



Fotografia



Fons - Figura

Prim (plaça de), 02 (carrer de Llovera, 04)

E-190

Es tracta d'un edifici de planta baixa, entresol i tres plantes d'habitatges, on l'esquema de composició és simètric. L'edifici és obra de l'arquitecte Francesc Blanc i Pons i datat l'any 1882.

Es compon d'una zona porxada que es correspon amb la planta baixa i amb l'entresol.

Hi ha sis mòduls repetitius. Així, des de la planta baixa, hi ha en primer lloc els pilars de secció quadrada i formant arcs de mig punt en la zona porticada; balcons individuals amb porticons, muntants neoclàssics i un parell de mènsules per a cada unitat; cornisa amb mènsules continuades, que és quasi a la mateixa alçada que les corresponents al Teatre Fortuny i la casa Beringola; i per últim, hi ha la coberta, amb el muret balustrat amb els seus corresponents pilars. Les baranes dels balcons són totes iguals i els seus ferros forjats són senzills.

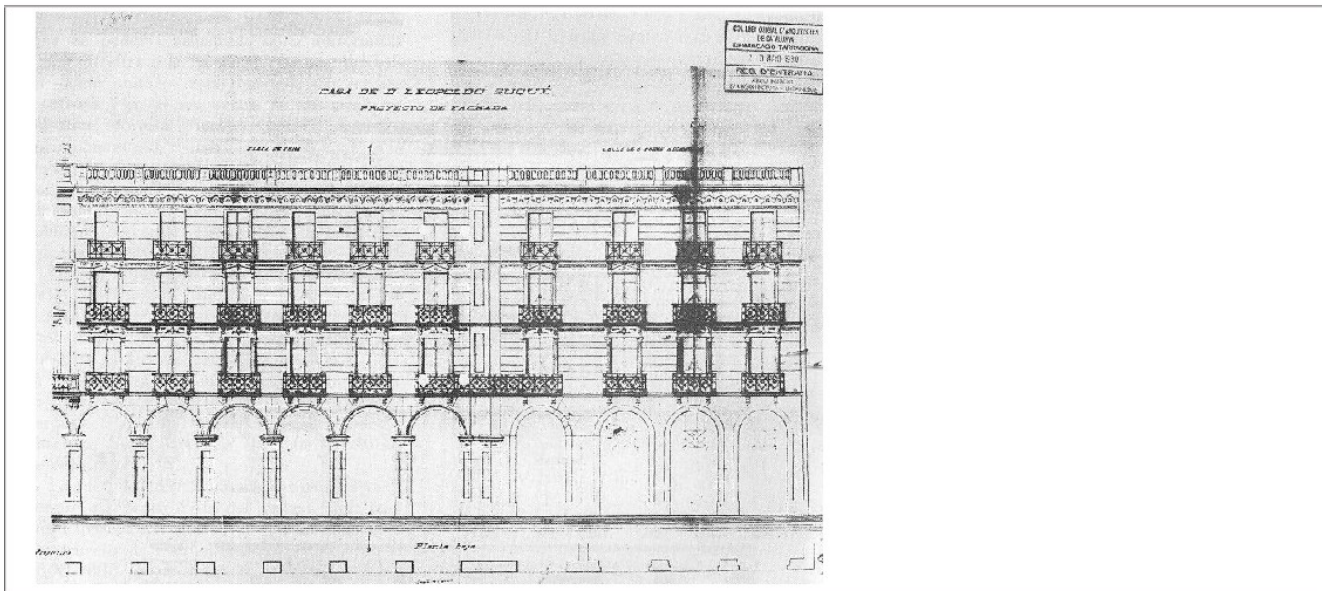
Bibliografia i documentació:

AMIGÓ, Ramon: *De raval endins*. Tarragona, Diari de Tarragona, 1993.

AMIGÓ, Ramon: *Materials per a l'estudi dels noms de lloc i persona, i renoms, del terme de Reus*. Associació d'Estudis Reusencs. Reus, 1988.

ANGUERA, Pere: *Urbanisme i arquitectura de Reus*. Reus, Fundació Caixa de Pensions, 1988.

GORT, Ezequiel; GORT, Josep Maria: *Reus: la formació d'una ciutat*. Reus, Ajuntament de Reus-Carrutxa, 1987.



Altres informacions

**Pla Especial de
Protecció del
Patrimoni
Arquitectònic,
Històricoartístic
i Natural de Reus**

Codi fitxa	E-191	Data actualització fitxa	07/07/2004
Denominació	Teatre Fortuny i El Círcol i Porxos de la Plaça Prim		
Illa	0102007	Parcel·la	9946014
Adreça	Prim (plaça de), 04 (carrer de Boule)		
Tipologia i estil	Edifici cultural		
Any	1882		
Estat conservació	Bo		
Autor	Francesc Blanc i Pons		
Ús predominant actual	Teatre		
Tipus de propietat	Vertical		

B

Informació urbanística

PGOM:

SISTEMA D'EQUIPAMENTS (arts. 132 a 137)

Definició: comprèn els sòls que es dediquen a usos públics o col·lectius al servei dels veïns.

Usos: regulat als articles 133 i 136.

Condicions d'edificació: en sòl urbà i per a tots els diferents usos d'equipaments, regirà el tipus d'ordenació de la zona on s'implantarà l'equipament, el de la seva zona contigua, i es respectaran les condicions d'edificació vigents a la zona.

Els canvis en les característiques de l'ordenació exigiran prèviament l'aprovació d'un Pla Especial.

El Pla General assenyala criteris i intensitats d'edificació pels equipaments existents en el sòl urbà.

Catalogada per les Normes Subsidiàries Provincials.

Sup parcel·la	2090m2	Ocup real parcel·la	-	Ocup permesa parcel·la	-	Dif ocupació	-
Sostre edificat	6296m2	Sostre edificable	-	Dif sostre	-		
Nº plantes edificades	6	Nº plantes permeses	-	Dif nº plantes	-		
		Altura edificable	-				

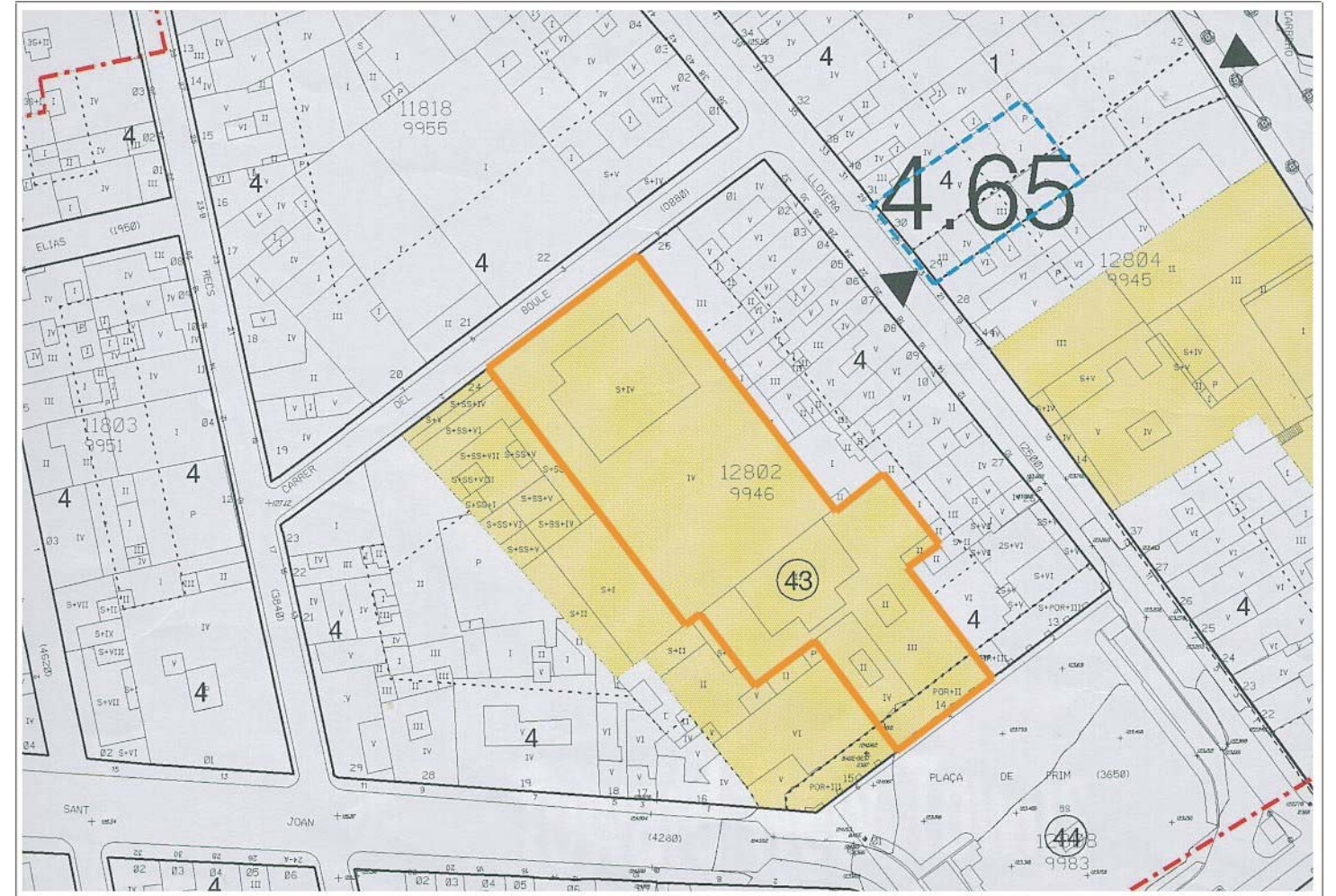
Conclusions urbanístiques i patrimonials

La protecció afecta l'arquitectura original de l'edifici i els seus elements ornamentals i decoratius.

Com que es tracta d'un edifici protegit situat en sòl qualificat com equipament, es poden realitzar intervencions de canvi d'ús dotacional, les quals estan regulades en l'article 32.6 de les Normes Urbanístiques d'aquest Pla Especial. Queden descartades en aquest cas operacions d'augment volumètric o de sostre.

Com que té un nivell de protecció "B", es poden realitzar en aquest element les obres i intervencions assenyalades en l'art. 28 de les NNUU del present Pla Especial de Protecció del Patrimoni.

Se suggereix l'eliminació dels afegits discordants a la façana i la restitució al seu aspecte original.



Planejament actual i catalogació



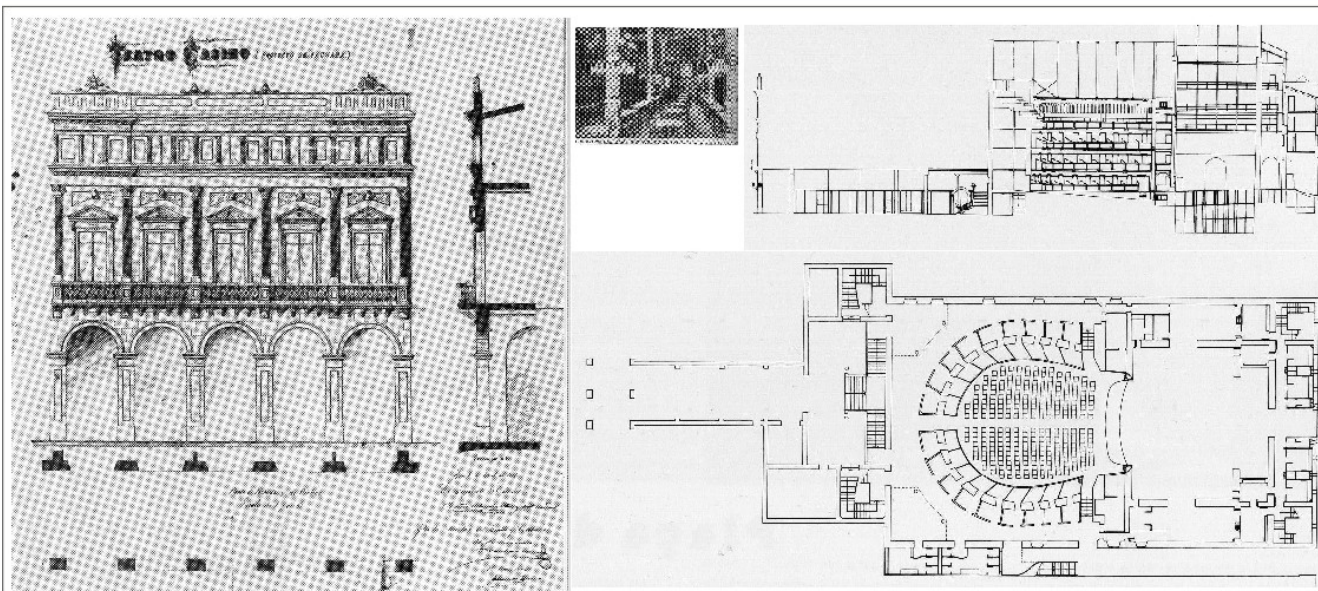
Fotoplà



Fotografia



Fotoplànol



Altres informacions

Prim (plaça de), 04 (carrer de Boule)

E-191

Teatre Fortuny i "El Círcol"

Es tracta d'un conjunt datat el 1882 que s'assenta sobre una part del solar de l'antic convent de carmelites enderrocat el 1868. El conjunt és obra de l'arquitecte Francesc Blanc i Pons. Té tres plantes sobre un porxo que dona unitat al conjunt urbà. És de composició simètrica en els buits sobre les verticals del porxat inferior. La construcció disposa de simetria total, amb cinc elements idèntics i que mostren columnes de secció quadrada i arcs de mig punt que formen la zona porxada. Existeix un balcó corregut a la primera planta que amb la barana de pedra i balustrada dona uniformitat i majestuositat a la façana. L'obertura del balcó està rematada per frontons i en el seu vèrtex té uns grups escultòrics. Una cornisa, finestra, cornisa i remat corresponen a la teulada, que té sis copes, al mateix temps que la part central de les cornises són riques en motlures i mènsules, donant així continuïtat a les pseudocolumnes toscanes que envolten els buits dels balcons i finestres centrals. Des de l'òptica històrica val a dir que la societat "El Círcol", fundada el 1850-52, tingué la seva primera seu en la propera casa March, traslladant-se a la plaça de Prim quan va ser construït el Teatre Fortuny gràcies a la iniciativa i col·laboració de molts dels seus membres. El teatre va ser decorat per Josep Maria Puig i l'arquitecte Lluís Domènech i Montaner va dissenyar bona part dels elements decoratius de "El Círcol". La idea de creació d'un nou teatre va sorgir perquè el "Teatre Principal" estava molt malmès i fou el 1880 quan es va decidir l'inici de la construcció de l'actual.

Notícies històriques:

El convent de monges carmelitanes, inaugurat el 8 de setembre de 1660, s'ubicà fins al segle XIX als terrenys on actualment s'aixeca el conegut teatre Fortuny.

Bibliografia i documentació:

AAVV: *Arquitectura del Camp. Guia*. Centre de documentació de la demarcació de Tarragona del col·legi d'arquitectes de Catalunya.

AAVV: *Teatre Fortuny, més d'un segle, 1882-1939*. Ed. Consorci Teatre Fortuny. Reus, 1994.

AMIGÓ, Ramon: *De raval endins*. Tarragona, Diari de Tarragona, 1993.

AMIGÓ, Ramon: *Materials per a l'estudi dels noms de lloc i persona, i renoms, del terme de Reus*. Associació d'Estudis Reusencs. Reus, 1988.

ANGUERA, Pere: *Urbanisme i arquitectura de Reus*. Reus, Fundació Caixa de Pensions, 1988.

ARNAVAT, A.; MIRÓ, N.; BASORA, J.; ANGUERA, P.; AMORÓS, X.; CABRÉ, R.; FALCÓ, J.L.; GOMIS, R.: *Teatre Fortuny, més d'un segle, 1 (1882-1939), 2 (1939-1988)*. Consorci Teatre Fortuny. Reus, 1994 i 1987.

GORT, Ezequiel; GORT, Josep Maria: *Reus: la formació d'una ciutat*. Reus, Ajuntament de Reus-Carrutxa, 1987.

VILÀ, Joaquim: *El Teatre Fortuny de Reus: més d'un segle*. Serra d'Or, nº424, IV – 1995.

**Pla Especial de
Protecció del
Patrimoni
Arquitectònic,
Històricoartístic
i Natural de Reus**

E D I F I C I S I I M M O B L E S A M B V A L O R P A T R I M O N I A L			
Codi fitxa	E-192	Data actualització fitxa	07/07/2004
Denominació	-		
Illa	0102007	Parcel·la	9946015
Adreça	Prim (plaça de), 06		
Nivell de protecció	Tipologia i estil	Residencial de renda	
	Any	-	
	Estat conservació	Bo	
	Autor	-	
	Ús predominant actual	Residencial	
	Tipus de propietat	-	

C

Informació urbanística

PGOM:

SISTEMA D'EQUIPAMENTS (arts. 132 a 137)

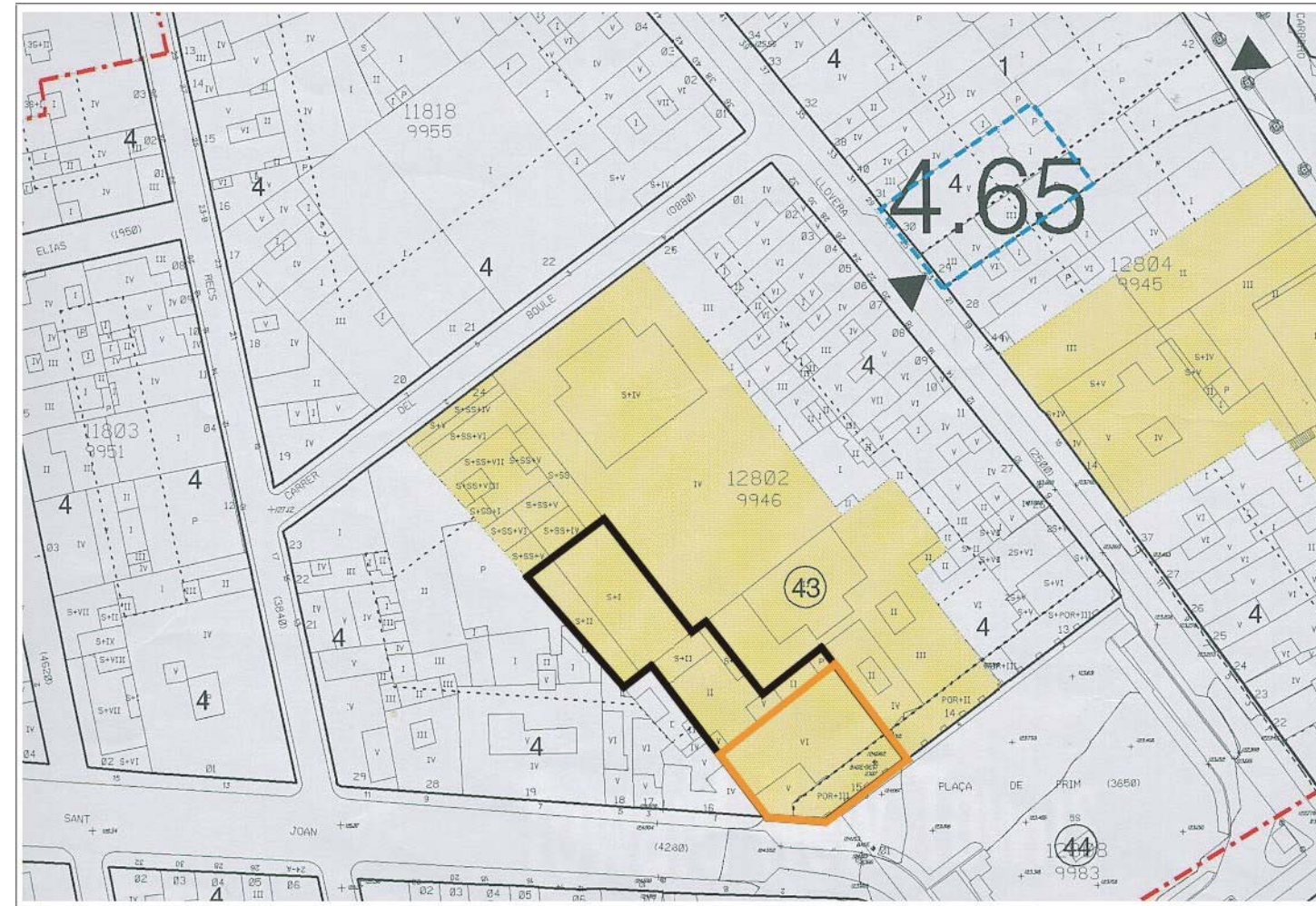
Definició: comprèn els sòls que es dediquen a usos públics o col·lectius al servei dels veïns.

Usos: regulat als articles 133 i 136.

Condicions d'edificació: en sòl urbà i per a tots els diferents usos d'equipaments, regirà el tipus d'ordenació de la zona on s'implantarà l'equipament, el de la seva zona contigua, i es respectaran les condicions d'edificació vigents a la zona.

Els canvis en les característiques de l'ordenació exigiran prèviament l'aprovació d'un Pla Especial.

El Pla General assenyalava criteris i intensitats d'edificació per als equipaments existents en el sòl urbà.



Planejament actual i catalogació

Sup parcel·la	821,45m2	Ocup real parcel·la	816,45m2	Ocup permesa parcel·la	-	Dif ocupació	-
Sostre edificat	2551,65m2	Sostre edificable	-	Dif sostre	-		
Nº plantes edificades	6	Nº plantes permeses	-	Dif nº plantes	-		
		Altura edificable	-				

Conclusions urbanístiques i patrimonials

La protecció afecta l'arquitectura original de l'edifici i els seus elements ornamentals i decoratius.

Com que es tracta d'un edifici protegit situat en sòl qualificat com equipament, es poden realitzar intervencions d'ampliació o canvi d'ús dotacional, les quals estan regulades en l'article 32.6 de les Normes Urbanístiques d'aquest Pla Especial.

Com que té un nivell de protecció "C", es poden realitzar en aquest element les obres i intervencions assenyalades en l'art. 29 de les NNUU del present Pla Especial de Protecció del Patrimoni.

Se suggereix l'eliminació dels afegits discordants a la façana i la restitució al seu aspecte original.

Prim (plaça de), 06

E-192

Edifici cantoner de planta baixa i cinc pisos. Les obertures de l'edifici es distribueixen a la façana principal en grups de quatre per planta i a l'altre en grups de dues per planta. La planta baixa està destinada a botigues amb obertures més grans, i dintre d'una porxada les obertures d'aquesta estan acabades en forma d'arc de mig punt recolzat sobre columnes amb capitells.

Ocupa part del solar del convent de monges enderrocat el 1868.

A la planta segona comença la distribució de forats i balcons corresponent als habitatges. Cada planta queda remarcada per una distinció en façana de la línia d'imposta i un marcat diferenciant línies de forjat i cantonades. La coronació de l'edifici es realitza mitjançant una cornisa força ornamentada que està recolzada sobre petits elements arcats, per sobre dels quals hi ha un ampit d'obra i parts balaustrades.

Notícies històriques:

L'any 1929: "Permiso solicitado para revocar y estucar las fachadas de la casa nº4 y 6 de la plaza Prim, Monterol y Alt de Jesús encontrándose aquéllas en mal estado de pintura, desea decorarlas nuevamente aplicando estuco, aprovechando la franquicia temporal de derechos municipales para pintar y embellecer las fachadas de las propiedades".

Bibliografia i documentació:

AHMR. Expedient 1929.



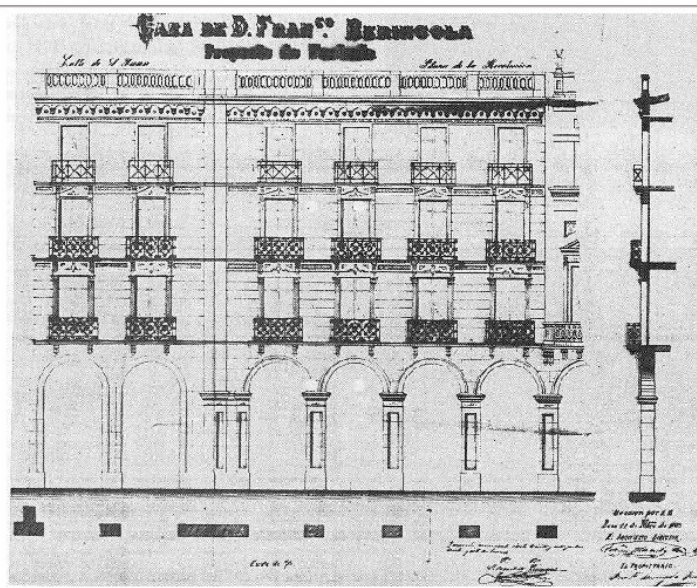
Fotografia



Fotoplà



Fons - Figura



Altres informacions



Pla Especial de

Protecció del Patrimoni Arquitectònic, Històricoartístic i Natural de Reus

E D I F I C I S I M M O B L E S A M B V A L O R P A T R I M O N I A L			
Codi fitxa	E-193	Data actualització fitxa	07/07/2004
Denominació	Banc de Bilbao		
Illa	0102007	Parcel·la	9701005
Adreça	Prim (plaça de), 10		
Nivell de protecció	Tipologia i estil Edifici d'oficines		
	Any 1953		
	Estat conservació Bo		
	Autor -		
	Ús predominant actual Oficines		
	Tipus de propietat Horizontal		

C

Informació urbanística

PGOM:

ZONA II. EIXAMPLES ANTICS (arts. 173 al 183)

Definició: illes del primer desenvolupament a l'exterior de l'antic recinte emmurallat.

Sistema d'ordenació: segons alineació de vial.

Alineació: segons plànol d'ordenació.

Altura reguladora màxima: segons plànols d'ordenació amb les següents característiques:

Indicació plànols: 4 - Màxim plantes: PB + 3P - Altura màxima: 13.

L'altura dels edificis que donen façana al Tomb de Ravals es regularà segons el previst al PERI del Nucli Antic: PB + E+ 3P = 6 + 9,50 = 15, 50.

Altura mínima: PB + 2P, equivalents a 9,50 m.

Altura lliure màxima de la PB: 3,50 m. Per qüestions d'adaptació amb els edificis contigus es permetrà excepcionalment una altura reguladora superior.

Fondària edificable: segons plànols d'ordenació.

Usos permesos: definits a l'art. 194. NNUU PGMO de Reus.

Catalogada per les Normes Subsidiàries Provincials.

Sup parcel·la	801,65m ²				
Ocup real parcel·la	801,65m ²	Ocup permesa parcel·la	801,65m ²	Dif ocupació	0m ²
Sostre edificat	6296m ²	Sostre edificable	3604,61m ²	Dif sostre	+2691,39m ²
Nº plantes edificades	7	Nº plantes permeses	4 + E	Dif nº plantes	+2
		Altura edificable	15,50m		

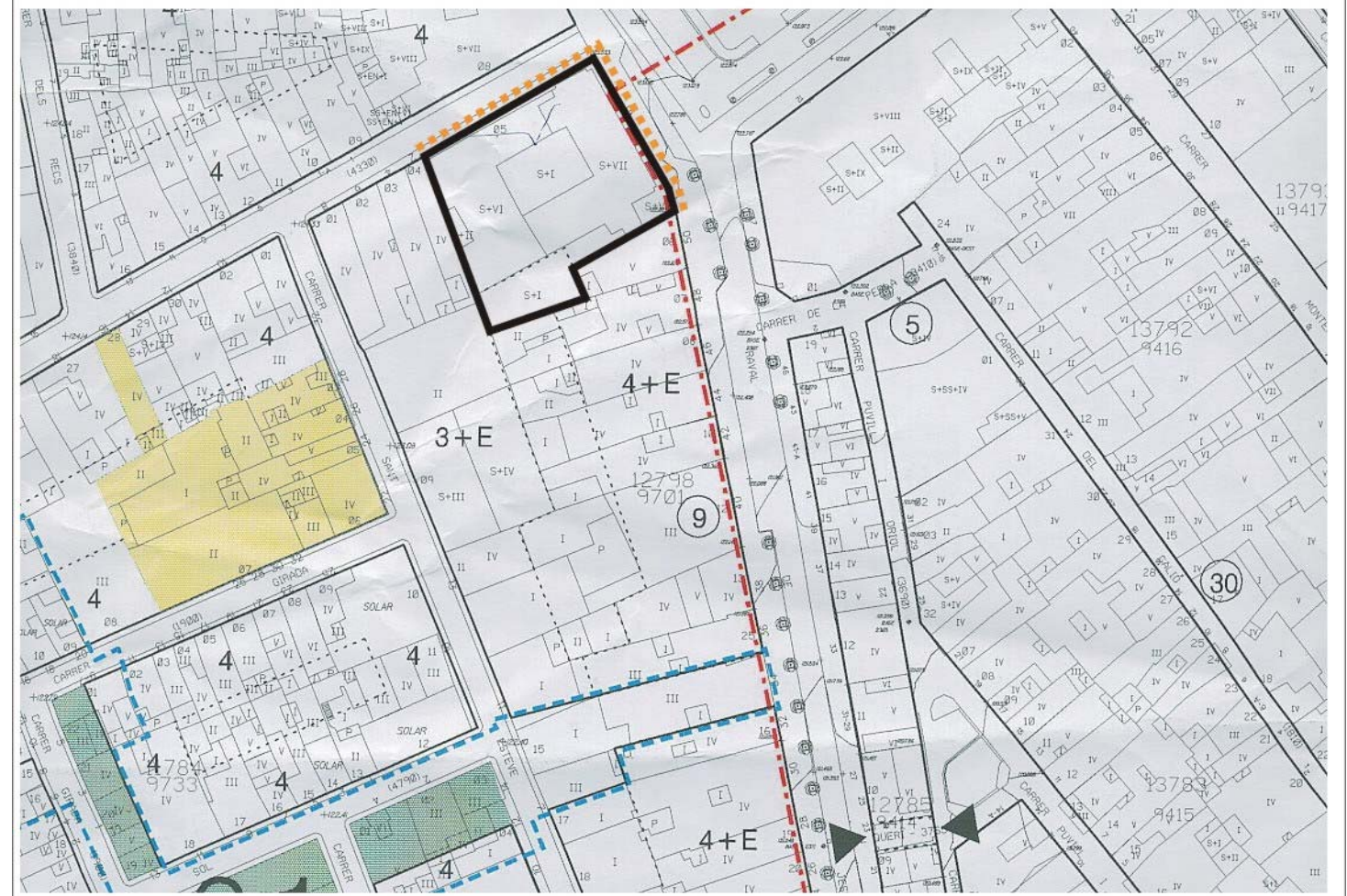
Conclusions urbanístiques i patrimonials

La protecció afecta la façana.

Ha esgotat l'ocupació màxima de la parcel·la i excedeix el nombre màxim de plantes edificables i també excedeix el sostre edificable. Per tant, no es pot augmentar sostre ni volum.

Com que té un nivell de protecció "C", es poden realitzar en aquest element les obres i intervencions assenyalades en l'art. 29 de les NNUU del present Pla Especial de Protecció del Patrimoni.

Se suggereix l'eliminació dels afegits discordants a la façana i la restitució al seu aspecte original.



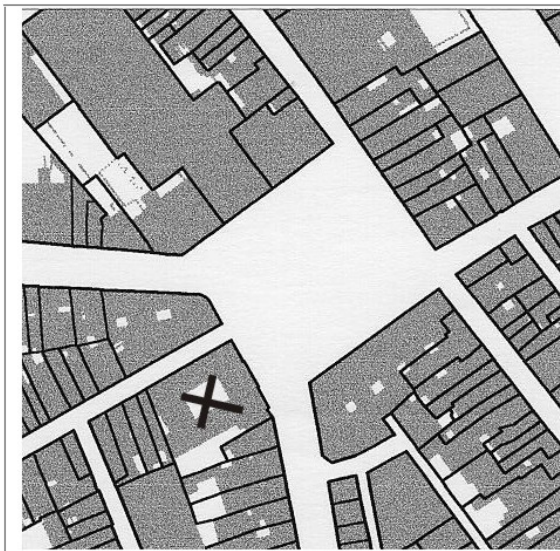
Planejament actual i catalogació



Fotografia



Fotoplà



Fons - Figura

Prim (plaça de), 10

E-193

Banc de Bilbao

Edifici cantoner destinat a Banc de l'any 1910 i que consta de planta baixa més sis. És un edifici amb varies línies de composició. Una sèrie de paquets volumètrics queden remarcats per canvis amb grans impostes i coronats per parts que van reculant en fondària. En la composició hi domina la verticalitat.

Notícies històriques:

Abans, la casa que hi havia era coneguda per cal Comes. Hi havia hagut l'hotel luxós París-Continental cap als anys 1920. Als baixos, hi va funcionar ca l'Esquella, un cafè també famós.

Bibliografia i documentació:

AAVV. *Arquitectura del Camp. Guia.* Centre de documentació de la demarcació de Tarragona del col·legi d'arquitectes de Catalunya.

AMIGÓ, Ramon: *Materials per a l'estudi dels noms de lloc i persona, i renoms, del terme de Reus.* Associació d'Estudis Reusencs. Reus, 1988.



Altres informacions

**Pla Especial de
Protecció del
Patrimoni
Arquitectònic,
Històricoartístic
i Natural de Reus**

Codi fitxa	E-194	Data actualització fitxa	01/07/2006
Denominació	Fàbrica de licors Massó		
Illa	0607008	Parcel·la	9511001
Adreça	Pròsper de Bofarrull (carrer de), 07-11		
Nivell de protecció	Tipologia i estil Edifici industrial		
	Any 1920		
	Estat conservació Dolent		
	Autor Pau Monguió Segura/Pere Caselles Tarrats		
	Ús predominant actual Industrial		
	Tipus de propietat Vertical		

C

Informació urbanística

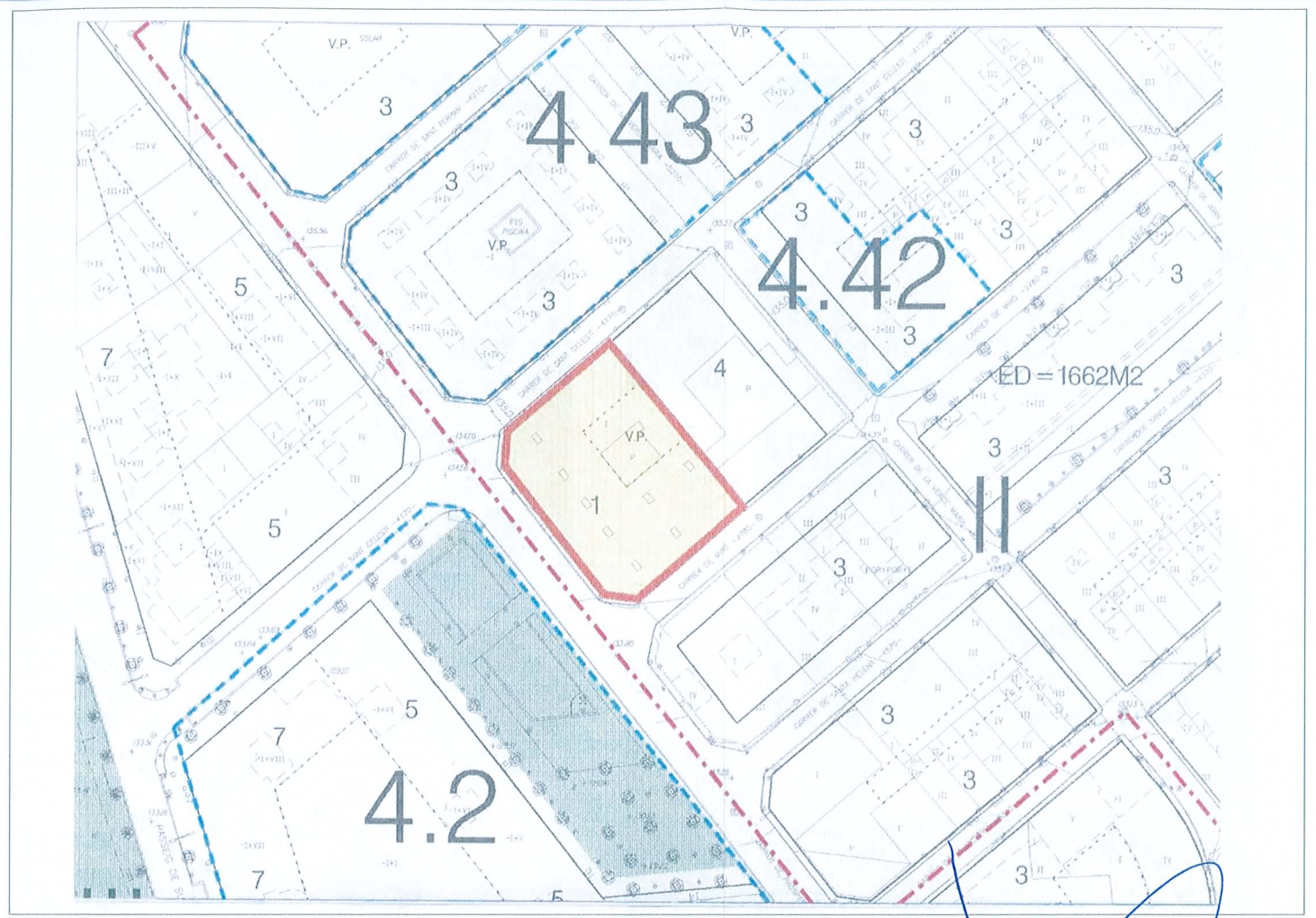
PGOM:
SISTEMA D'EQUIPAMENTS (arts. 132 a 137)
Definició: comprèn els sòls que es dediquen a usos públics o col·lectius al servei dels veïns.
Usos: regulat als articles 133 i 136.
Condicions d'edificació: en sòl urbà i per a tots els diferents usos d'equipaments, regirà el tipus d'ordenació de la zona on s'implantarà l'equipament, el de la seva zona contigua, i es respectaran les condicions d'edificació vigents a la zona.
 Els canvis en les característiques de l'ordenació exigiran prèviament l'aprovació d'un Pla Especial.
 El Pla General assenyalava criteris i intensitats d'edificació pels equipaments existents en el sòl urbà.

Sup parcel·la	758,00m ²	Ocup real parcel·la	758,00m ²	Ocup permesa parcel·la	758,00m ²	Dif ocupació	
Sostre edificat		Sostre edificable		Dif sostre			
Nº plantes edificades		Nº plantes permeses	5	Dif nº plantes			
		Altura edificable					

Conclusions urbanístiques i patrimonials

La protecció afecta a la volumetria original de l'edifici assenyalada al gràfic "Planejament actual i catalogació" d'aquesta fitxa amb la línia contínua de color taronja.

Com que té un nivell de protecció "C", es poden realitzar en aquest element les obres i intervencions assenyalades en l'art. 29 de les NNUU del present Pla Especial de Protecció del Patrimoni.



Planejament actual i catalogació

APROVAT PROVISIONALMENT EN SESSIÓ
 DEL PLE MUNICIPAL DE 27 OCT 2006
 Reus, a... 27 OCT 2006
 EL SECRETARI GENERAL.



Aprovat definitivament per resolució del
 Conseller de Política Territorial i Obres
 Públiques de data 16 de febrer de 2007.
 LA SECRETÀRIA

Silvia Gine

Pròsper de Bofarrull (carrer de), 07-11

E-194

Fàbrica de licors Massó

Edifici de planta baixa amb façana principal construïda amb pedra, combinant diferents tipus d'acabat en la seva superfície, polida o rústega. Complementen la decoració l'ús de peces de pedra en forma de punta de diamant als basaments i capitells de les pseudo-columnnes de les finestres, i les formes circulars convexes de la part superior de la façana.

Bibliografia i documentació:

AHMR. Expedient 55/1920.

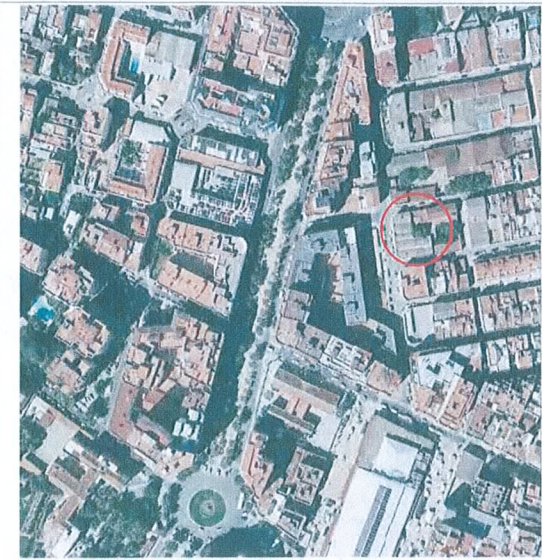
AMIGÓ, Ramon: *De ravals endins*. Tarragona, Diari de Tarragona, 1993.

AMIGÓ, Ramon: *Materials per a l'estudi dels noms de lloc i persona, i renoms, del terme de Reus*. Associació d'Estudis Reusencs. Reus, 1988.

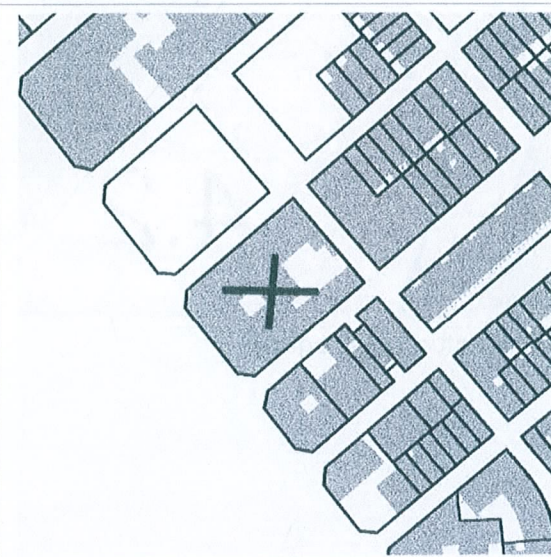
ANGUERA, Pere: *Urbanisme i arquitectura de Reus*. Reus, Fundació Caixa de Pensions, 1988.

GORT, Ezequiel; GORT, Josep Maria: *Reus: la formació d'una ciutat*. Reus, Ajuntament de Reus-Carrutxa, 1987.

MARCH, Jordi: *Catàleg de l'Arquitectura Modernista de Reus*. Ajuntament de Reus; Universitat de Barcelona. Reus, setembre 2001. Document inèdit.



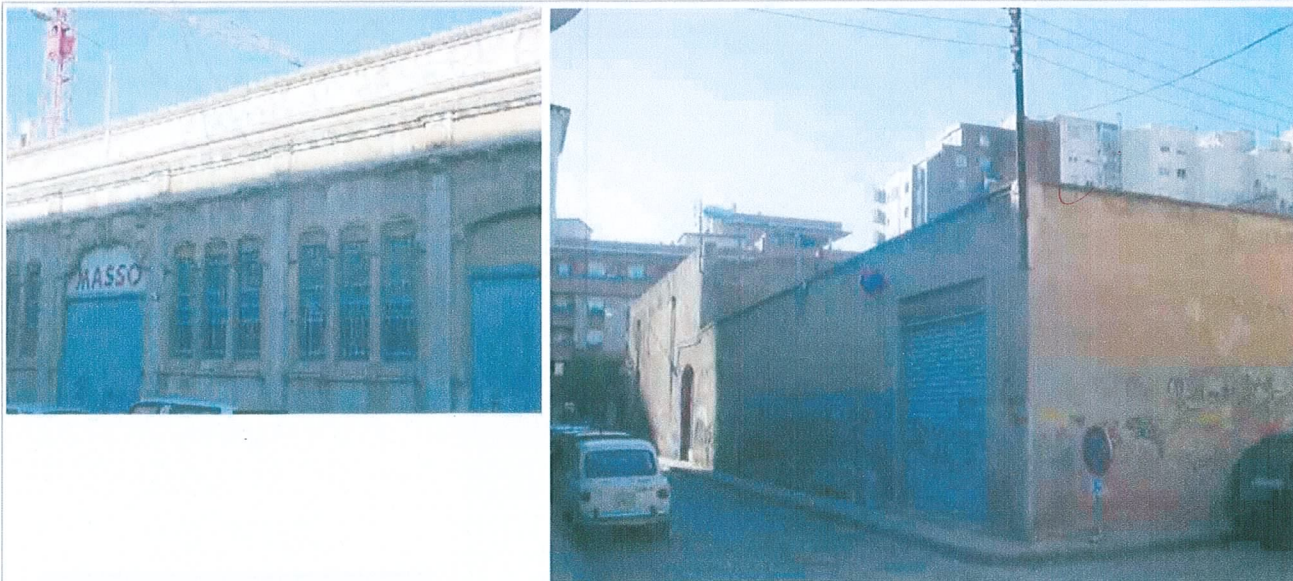
Fotoplà



Fans - Figura



Fotografia



Altres informacions

**Pla Especial de
Protecció del
Patrimoni
Arquitectònic,
Històricoartístic
i Natural de Reus**

E D I F I C I S I I M M O B L E S A M B V A L O R P A T R I M O N I A L			
Codi fitxa	E-195	Data actualització fitxa	07/07/2004
Denominació	-		
Illa	0302001	Parcel·la	9434028
Adreça	Puríssima Concepció (carrer de la), 06		
Nivell de protecció	Tipologia i estil Residencial de renda		
	Any -		
	Estat conservació Dolent		
	Autor -		
	Ús predominant actual Residencial		
	Tipus de propietat -		

C

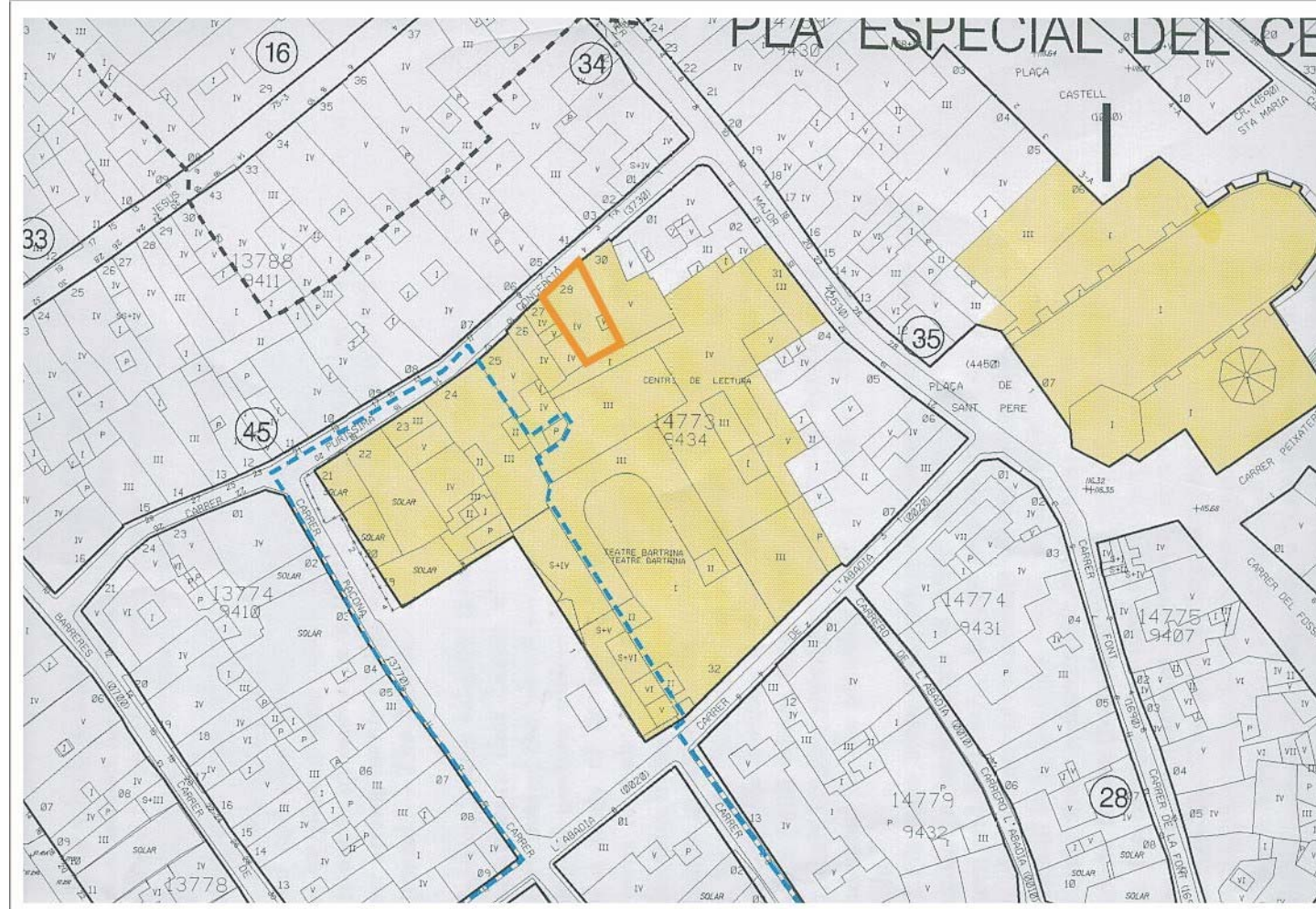
Informació urbanística

PGOM:
SISTEMA D'EQUIPAMENTS (arts. 132 a 137)
Definició: comprèn els sòls que es dediquen a usos públics o col·lectius al servei dels veïns.
Usos: regulat als articles 133 i 136.
Condicions d'edificació: en sòl urbà i per a tots els diferents usos d'equipaments, regirà el tipus d'ordenació de la zona on s'implantarà l'equipament, el de la seva zona contigua, i es respectaran les condicions d'edificació vigents a la zona. Els canvis en les característiques de l'ordenació exigiran prèviament l'aprovació d'un Pla Especial.
El Pla General assenyala criteris i intensitats d'edificació pels equipaments existents en el sòl urbà.

Sup parcel·la	78,15m2	Ocup real parcel·la	78,15m2	Ocup permesa parcel·la	-	Dif ocupació	-
Sostre edificat	317,78m2	Sostre edificable	-	Dif sostre	-		
Nº plantes edificades	4	Nº plantes permeses	-	Dif nº plantes	-		
		Altura edificable	-				

Conclusions urbanístiques i patrimonials

La protecció afecta l'arquitectura original de l'edifici i els seus elements ornamentals i decoratius.
Com que es tracta d'un edifici protegit que situat en sòl qualificat com equipament, es poden realitzar intervencions d'ampliació o canvi d'ús dotacional, les quals estan regulades en l'article 32.6 de les Normes Urbanístiques d'aquest Pla Especial.
Com que té un nivell de protecció "C", es poden realitzar en aquest element les obres i intervencions assenyalades en l'art. 29 de les NNUU del present Pla Especial de Protecció del Patrimoni.



Planejament actual i catalogació

Puríssima Concepció (carrer de la), 06

E-195

Edifici d'habitatges entre mitgeres de planta baixa i quatre pisos. Les obertures de l'edifici es distribueixen a la façana de manera irregular i domina la composició en planta baixa de la porta d'accés dovellada que té dos alçades i està rematada per un arc de mig punt. A la façana les obertures es realitzen amb finestres quadrades i amb alguna balconada sobre la porta d'accés. L'edifici està rematat per una cornisa senzilla.

Al tractament de la façana es distingeix un acabat amb un arrebossat i estucat llis. El balcó existent es de llosa de pedra i les baranes són de fundició molt senzilles.

Bibliografia i documentació:

AHMR. Expedient 78/1927. Obres interiors.



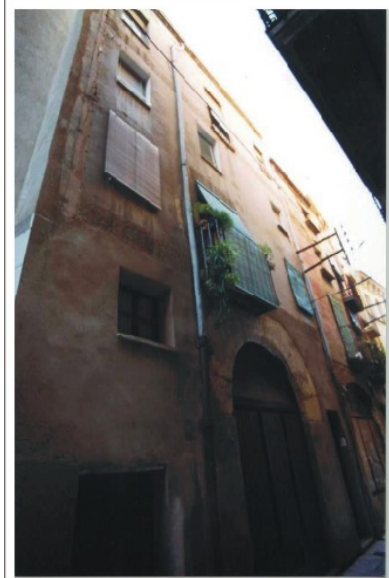
Fotografia



Fotoplà



Fons - Figura



Altres informacions

Pla Especial de

Protecció del Patrimoni Arquitectònic, Històricoartístic i Natural de Reus

E D I F I C I S I I M M O B L E S A M B V A L O R P A T R I M O N I A L			
Codi fitxa	E-196	Data actualització fitxa	07/07/2004
Denominació	Casa de Cultura		
Illa	0302001	Parcel·la	9434024
Adreça	Puríssima Concepció (carrer de la), 14		
Nivell de protecció	Tipologia i estil Edifici cultural		
	Any -		
	Estat conservació Bo		
	Autor -		
	Ús predominant actual Equipament		
	Tipus de propietat -		

C

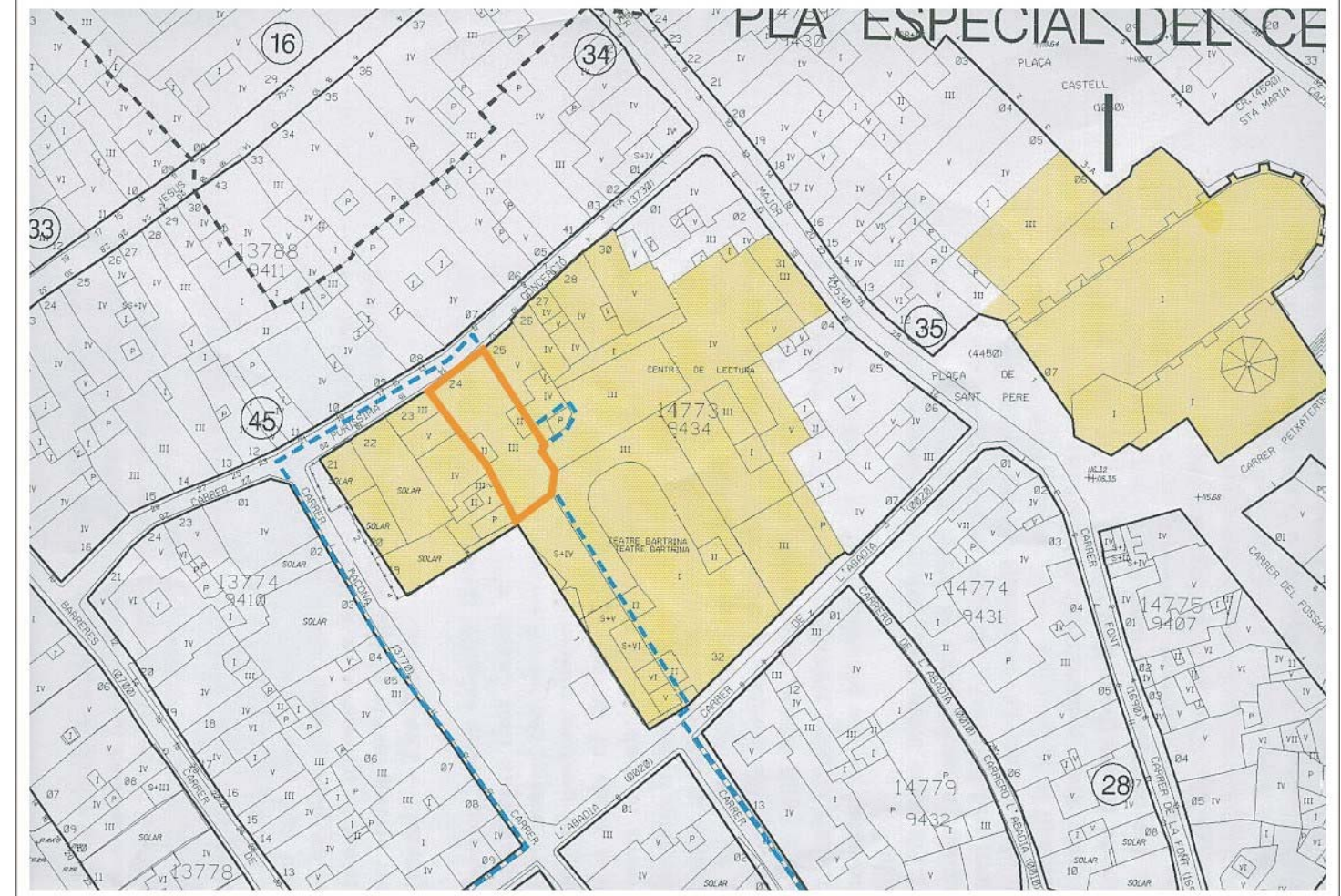
Informació urbanística

PGOM:
 SISTEMA D'EQUIPAMENTS (arts. 132 a 137)
Definició: comprèn els sòls que es dediquen a usos públics o col·lectius al servei dels veïns.
Usos: regulat als articles 133 i 136.
Condicions d'edificació: en sòl urbà i per a tots els diferents usos d'equipaments, regirà el tipus d'ordenació de la zona on s'implantarà l'equipament, el de la seva zona contigua, i es respectaran les condicions d'edificació vigents a la zona. Els canvis en les característiques de l'ordenació exigiran prèviament l'aprovació d'un Pla Especial.
 El Pla General assenyala criteris i intensitats d'edificació pels equipaments existents en el sòl urbà.

Sup parcel·la	197,69m2	Ocup real parcel·la	197,69m2	Ocup permesa parcel·la	-	Dif ocupació	-
Sostre edificat	576,95m2	Sostre edificable	-	Dif sostre	-		
Nº plantes edificades	3	Nº plantes permeses	-	Dif nº plantes	-		
		Altura edificable	-				

Conclusions urbanístiques i patrimonials

La protecció afecta l'arquitectura original de l'edifici i els seus elements ornamentals i decoratius.
 Com que es tracta d'un edifici protegit situat en sòl qualificat com equipament, es poden realitzar intervencions d'ampliació o canvi d'ús dotacional, les quals estan regulades en l'article 32.6 de les Normes Urbanístiques d'aquest Pla Especial.
 Com que té un nivell de protecció "C", es poden realitzar en aquest element les obres i intervencions assenyalades en l'art. 29 de les NNUU del present Pla Especial de Protecció del Patrimoni.



Planejament actual i catalogació

Puríssima Concepció (carrer de la), 14

E-196

"Casa de Cultura"

Es tracta d'una casa que disposa de baixos, planta pis i golfes.

A la planta baixa es disposa la porta d'accés i dues finestres laterals. Al primer pis hi ha tres finestres amb arcs apuntats, que a la vegada i interiorment també disposa d'arcs apuntats. A la planta segona es disposen cinc finestres amb arcs de mig punt. L'edifici està coronat per una cornisa recolzada en onze mènsules.

Avui forma part del Centre de Lectura i conté la sala d'actes i l'escola de dansa.

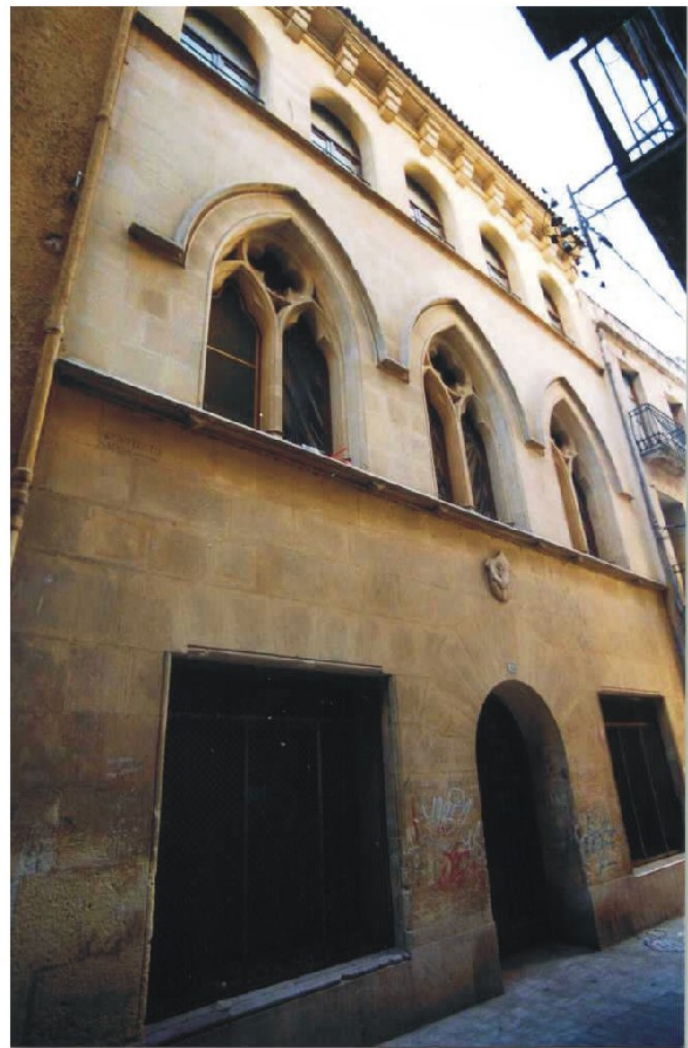
Bibliografia i documentació:

AMIGÓ, Ramon: *De raval endins*. Tarragona, Diari de Tarragona, 1993.

AMIGÓ, Ramon: *Materials per a l'estudi dels noms de lloc i persona, i renoms, del terme de Reus*. Associació d'Estudis Reusencs. Reus, 1988.

ANGUERA, Pere: *Urbanisme i arquitectura de Reus*. Reus, Fundació Caixa de Pensions, 1988.

GORT, Ezequiel; GORT, Josep Maria: *Reus: la formació d'una ciutat*. Reus, Ajuntament de Reus-Carrutxa, 1987.



Fotografia



Fotoplà



Fons - Figura



Altres informacions

**Pla Especial de
Protecció del
Patrimoni
Arquitectònic,
Històricoartístic
i Natural de Reus**

Codi fitxa	E-197	Data actualització fitxa	07/07/2004
Denominació	-		
Illa	0302001	Parcel·la	9434023
Adreça	Puríssima Concepció (carrer de la), 16		
Nivell de protecció	-		
Tipologia i estil	Residencial de renda		
Any	-		
Estat conservació	Dolent		
Autor	-		
Ús predominant actual	Residencial		
Tipus de propietat	-		

C

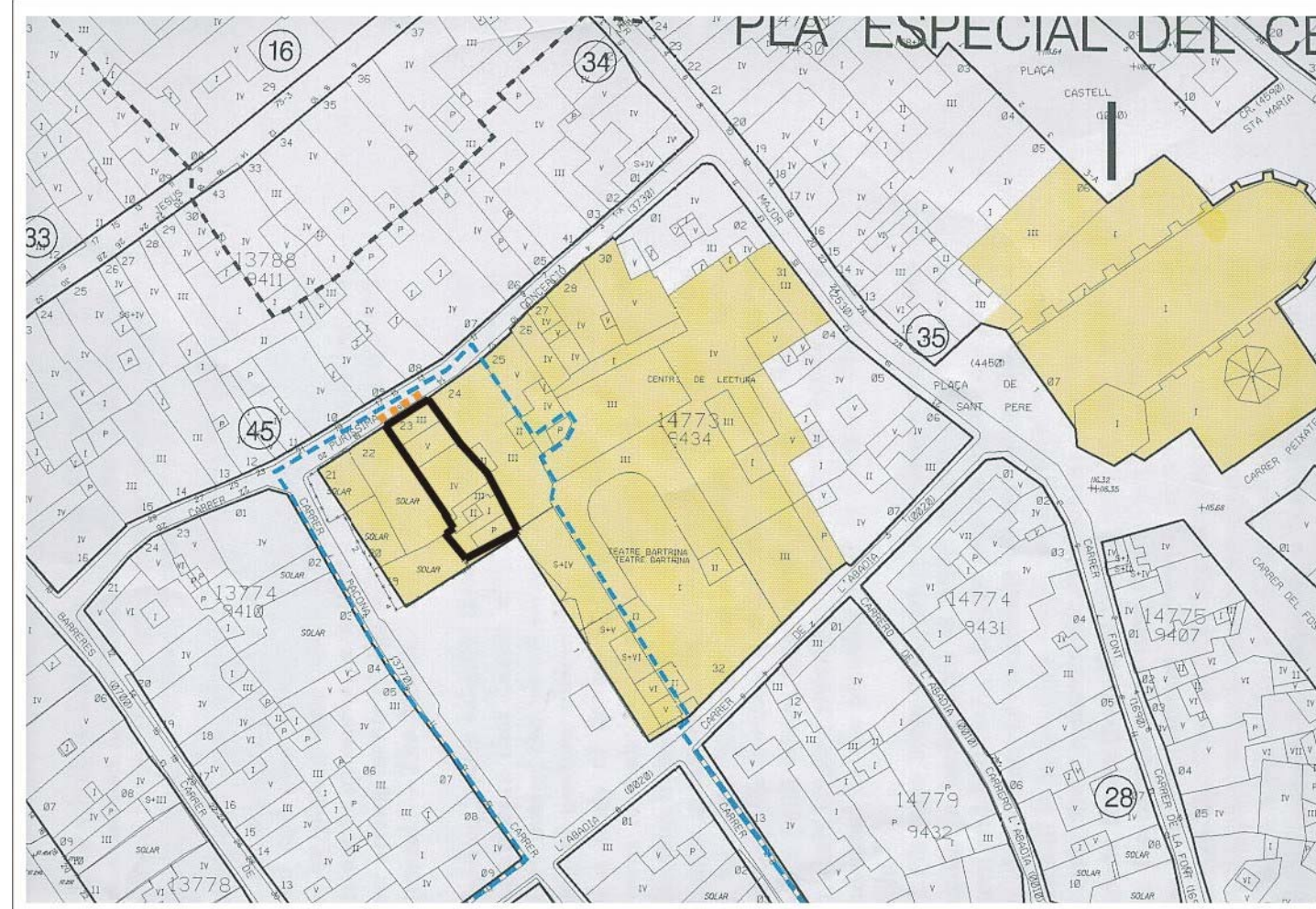
Informació urbanística

PGOM:
SISTEMA D'EQUIPAMENTS (arts. 132 a 137)
Definició: comprèn els sòls que es dediquen a usos públics o col·lectius al servei dels veïns.
Usos: regulat als articles 133 i 136.
Condicions d'edificació: en sòl urbà i per a tots els diferents usos d'equipaments, regirà el tipus d'ordenació de la zona on s'implantarà l'equipament, el de la seva zona contigua, i es respectaran les condicions d'edificació vigents a la zona. Els canvis en les característiques de l'ordenació exigiran prèviament l'aprovació d'un Pla Especial.
El Pla General assenyala criteris i intensitats d'edificació pels equipaments existents en el sòl urbà.

Sup parcel·la	179,59m2	Ocup real parcel·la	163,40m2	Ocup permesa parcel·la	-	Dif ocupació	-
Sostre edificat	549,34m2	Sostre edificable	-	Dif sostre	-		
Nº plantes edificades	5	Nº plantes permeses	-	Dif nº plantes	-		
		Altura edificable	-				

Conclusions urbanístiques i patrimonials

La protecció afecta la façana.
Com que es tracta d'un edifici protegit situat en sòl qualificat com equipament, es poden realitzar intervencions d'ampliació o canvi d'ús dotacional, les quals estan regulades en l'article 32.6 de les Normes Urbanístiques d'aquest Pla Especial.
Com que té un nivell de protecció "C", es poden realitzar en aquest element les obres i intervencions assenyalades en l'art. 29 de les NNUU del present Pla Especial de Protecció del Patrimoni.



Planejament actual i catalogació

Puríssima Concepció (carrer de la), 16

E-197

Edifici d'habitatges entre mitgeres de planta baixa i dos pisos. Les obertures de l'edifici es distribueixen a la façana en grups de tres per planta. La planta baixa està destinada a usos diversos i queda emmarcada per la balconada contínua de la planta superior.

A la planta primera comença la distribució de forats i balcons corresponent als habitatges, amb la distinció de que mentre a la planta primera la balconada és contínua i agafa tot l'ample de façana, a la planta segona les balconades són aïllades, una per obertura. La coronació de l'edifici es realitza mitjançant una cornisa per sobre de la qual hi ha una ampit d'obra del terrat.

Al tractament de la façana es distingeix un acabat amb un arrebossat i estucat llis a excepció dels elements singulars. Els balcons són lloses de pedra amb baranes de fundició.

Bibliografia i documentació:

AHMR. Expedient 31/1912. Reforma de la façana.



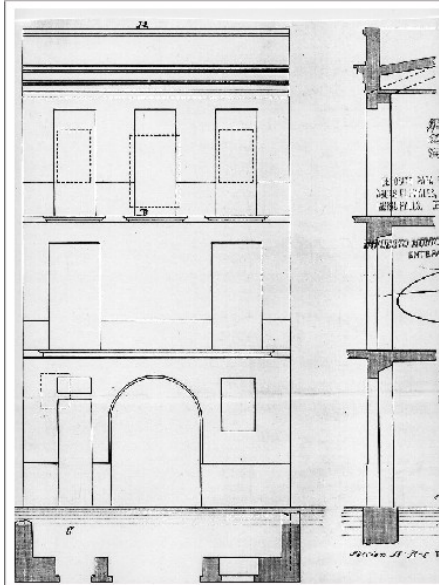
Fotografia



Fotoplà



Fons - Figura



Altres informacions

**Pla Especial de
Protecció del
Patrimoni
Arquitectònic,
Històricoartístic
i Natural de Reus**

E D I F I C I S I I M M O B L E S A M B V A L O R P A T R I M O N I A L			
Codi fitxa	E-198	Data actualització fitxa	07/07/2004
Denominació	-		
Illa	0501003	Parcel·la	9940026
Adreça	Puríssima Sang (carreró de la), 04-06		
Nivell de protecció	Tipologia i estil	Residencial de renda	
	Any	1920	
	Estat conservació	Bo	
	Autor	-	
	Ús predominant actual	Residencial	
	Tipus de propietat	Vertical	

C

Informació urbanística

PGOM:

ZONA II. EIXAMPLES ANTICS (arts. 173 al 183)

Definició: illes del primer desenvolupament a l'exterior de l'antic recinte emmurallat.

Sistema d'ordenació: segons alineació de vial.

Alineació: segons plànol d'ordenació.

Alta reguladora màxima: segons plànols d'ordenació amb les següents característiques:

Indicació plànols: 4 - Màxim nombre de plantes: PB + 3P - Altura màxima: 13.

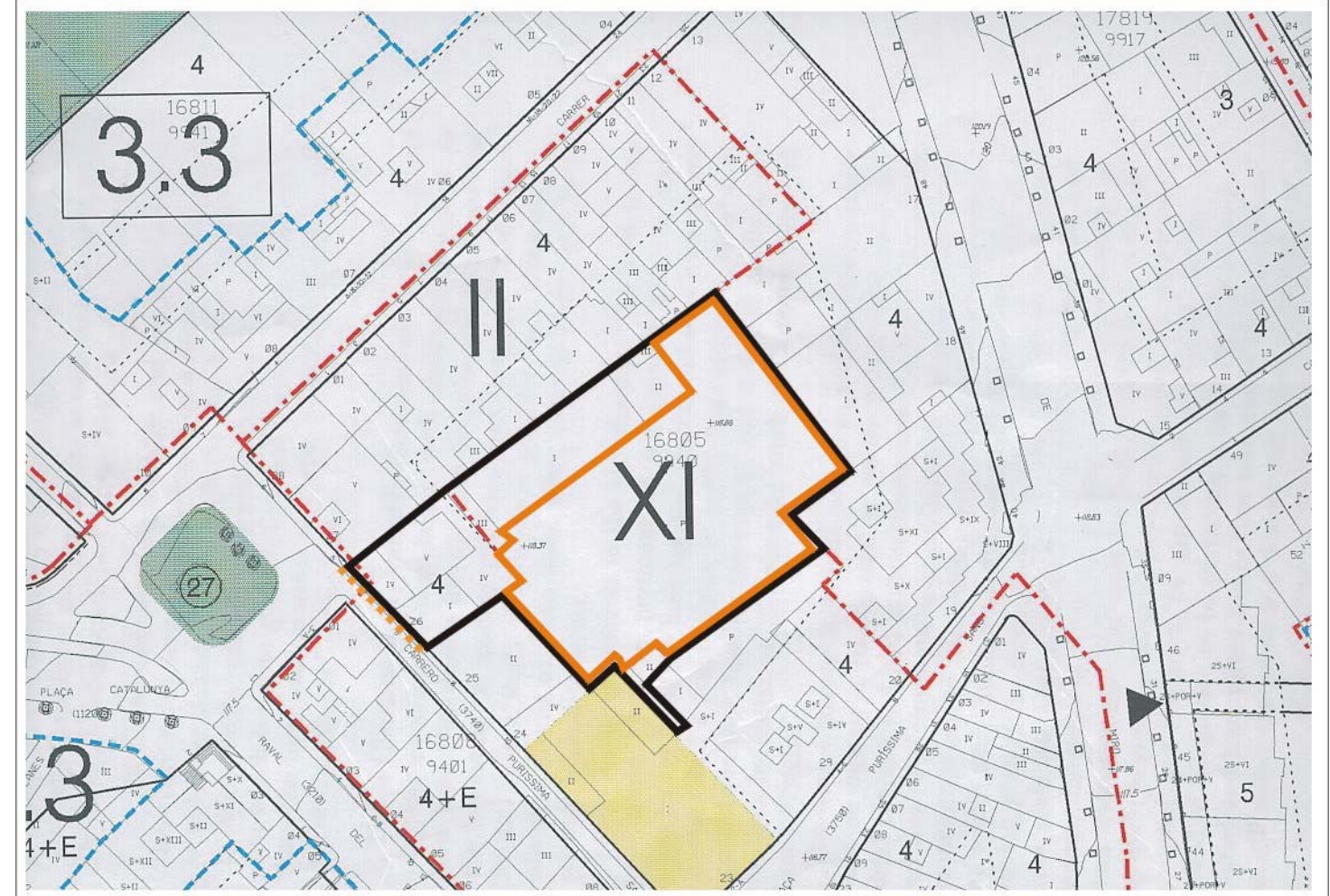
Alta mínima: PB + 2P, equivalents a 9,50 m.

Alta lliure màxima de la PB: 3,50 m. Per qüestions d'adaptació amb els edificis contigus es permetrà excepcionalment una altura reguladora superior.

Fondària edificable: segons plànols d'ordenació.

Usos permesos: definits a l'art. 194. NNUU PGMO de Reus.

ZONA XI. ZONA VERD PRIVAT (arts. 236 al 238. NNUU PGMO de Reus).



Planejament actual i catalogació

Sup parcel·la	2153,14m ²				
Ocup real parcel·la	659m ²	Ocup permesa parcel·la	286,86m ²	Dif ocupació	+372,14m ²
Sostre edificat	1577m ²	Sostre edificable	1147,44m ²	Dif sostre	+429,56m ²
Nº plantes edificades	5	Nº plantes permeses	4	Dif nº plantes	+1
		Alta edificable	13m		

Conclusions urbanístiques i patrimonials

La protecció afecta la façana de l'edifici i al jardí.

Excedeix el nombre màxim de plantes permeses i també excedeix el sostre edificable i l'ocupació màxima de parcel·la. Per tant, no es pot augmentar sostre ni volum.

Com que té un nivell de protecció "C", es poden realitzar en aquest element les obres i intervencions assenyalades en l'art. 29 de les NNUU del present Pla Especial de Protecció del Patrimoni.

Puríssima Sang (carreró de la), 04-06

E-198

Edifici d'habitatges entre mitgeres, "casa de veïns", de planta baixa i quatre pisos. Les obertures es disposen en nombre de dos per planta. La composició de l'edifici busca crear tres parts. La base es dedica a usos diversos i queda separada del cos de l'edifici per una imposta. La planta primera i segona es dediquen a ús residencial. Hi ha un treball en pedra que representa quatre columnes amb capitells que arriben fins a l'imposta de la planta tercera. Des d'aquí i per sobre de la imposta en sorgeixen unes altres fins arribar a la cornisa. L'acabat de l'edifici es troba realitzat amb un arrebossat i estucat llis a excepció dels elements singulars que són molt nombrosos i entre els quals es troben impostes, dintells, brancals, pilars esculpits, cornisa i balcons. Les baranes es troben realitzades amb fundició i el disseny és repeteix a totes les plantes.

Notícies històriques:

A aquest carreró sempre se li ha anomenat popularment corredor de la Puríssima Sang. Hi havia hagut els Republicans, que hi tenien un teatre, abans de 1936.

Bibliografia i documentació:

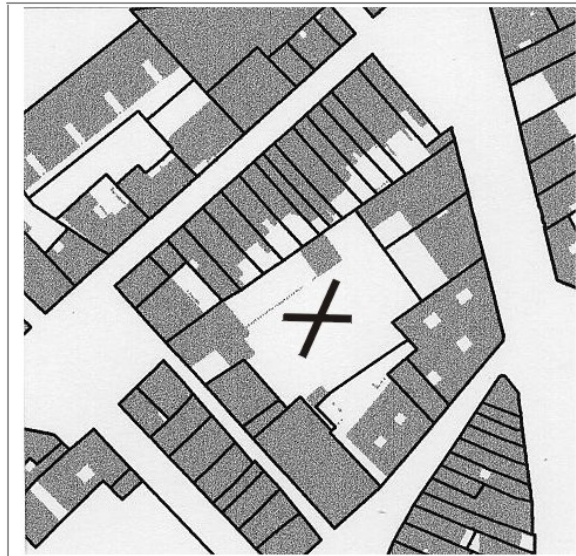
AMIGÓ, Ramon: *Materials per a l'estudi dels noms de lloc i persona, i renoms, del terme de Reus*. Associació d'Estudis Reusencs. Reus, 1988.



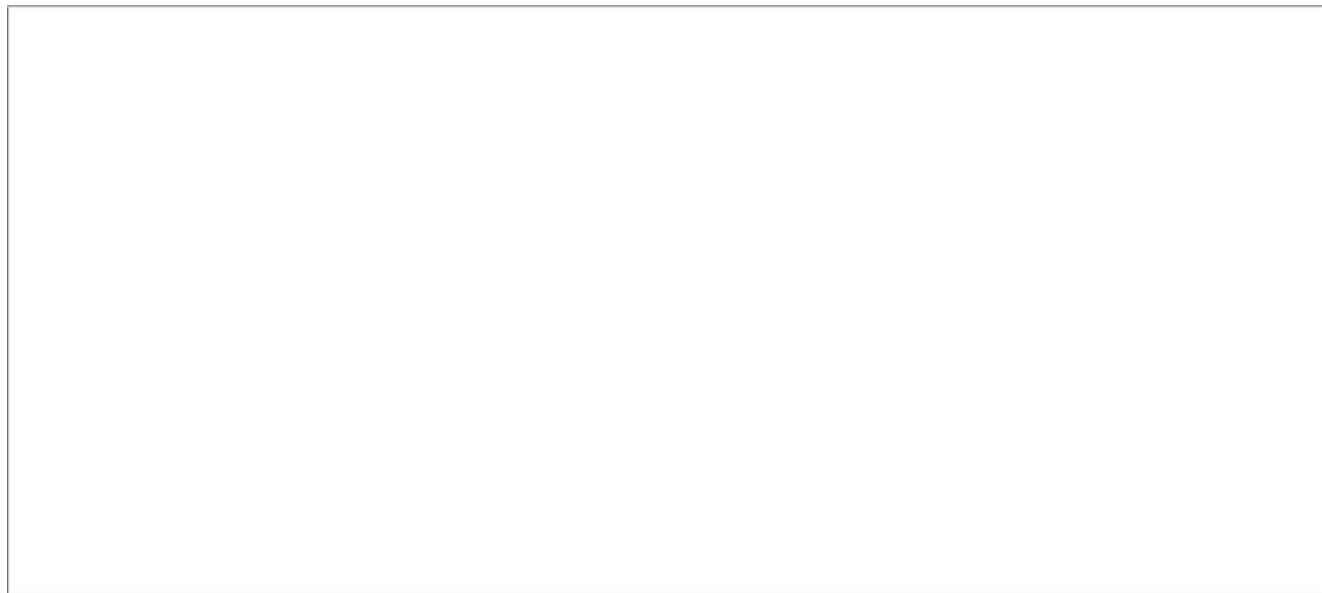
Fotografia



Fotoplà



Fons - Figura



Altres informacions

**Pla Especial de
Protecció del
Patrimoni
Arquitectònic,
Històricoartístic
i Natural de Reus**

E D I F I C I S I I M M O B L E S A M B V A L O R P A T R I M O N I A L			
Codi fitxa	E-199	Data actualització fitxa	07/07/2004
Denominació	Església parroquial de la Puríssima Sang		
Illa	0501003	Parcel·la	9940023
Adreça	Puríssima Sang (plaça de la), 02A		
Nivell de protecció	Tipologia i estil Edifici religiós		
	Any 1703		
	Estat conservació Bo		
	Autor -		
	Ús predominant actual Religiós		
	Tipus de propietat Religiosa		

C

Informació urbanística

PGOM:
SISTEMA D'EQUIPAMENTS (arts. 132 a 137)
Definició: comprèn els sòls que es dediquen a usos públics o col·lectius al servei dels veïns.
Usos: regulat als articles 133 i 136.
Condicions d'edificació: en sòl urbà i per a tots els diferents usos d'equipaments, regirà el tipus d'ordenació de la zona on s'implantarà l'equipament, el de la seva zona contigua, i es respectaran les condicions d'edificació vigents a la zona.
Els canvis en les característiques de l'ordenació exigiran prèviament l'aprovació d'un Pla Especial.
El Pla General assenyalava criteris i intensitats d'edificació pels equipaments existents en el sòl urbà.

Catalogada per les Normes Subsidiàries Provincials.

Sup parcel·la	618m2	Ocup real parcel·la	618m2	Ocup permesa parcel·la	-	Dif ocupació	-
Sostre edificat	728m2	Sostre edificable	-	Dif sostre	-		
Nº plantes edificades	1	Nº plantes permeses	-	Dif nº plantes	-		
		Altura edificable	-				

Conclusions urbanístiques i patrimonials

La protecció afecta l'arquitectura original de l'edifici i els seus elements ornamentals i decoratius.
Com que es tracta d'un edifici protegit situat en sòl qualificat com equipament, es poden realitzar intervencions d'ampliació o canvi d'ús dotacional, les quals estan regulades en l'article 32.6 de les Normes Urbanístiques d'aquest Pla Especial.
Com que té un nivell de protecció "C", es poden realitzar en aquest element les obres i intervencions assenyalades en l'art. 29 de les NNUU del present Pla Especial de Protecció del Patrimoni.



Planejament actual i catalogació

Puríssima Sang (plaça de la), 02 A

E-199

Església parroquial de la Puríssima Sang

La Confraria de la Puríssima Sang va ser fundada segons Bofarull l'any 1555. Es va allotjar a l'església de Sant Pere fins el 1577, any en què es va començar l'edificació d'una petita església fora muralla, davant l'Hospital, vora el camí de Valls. El temple es va edificar entre el 1703 i el 1736. Segons Vilaseca, hi ha un plànol del 1750 que l'anomena "Capilla de la Sangre". Aquest plànol de Reus és conserva al Museu i es publicat per Gort, E.

La porta d'accés al temple és de doble full i té un arc de mig punt. Per damunt mateix, on hi ha la peça clau, hi ha un escut amb les cinc gotes de sang. Seguint la vertical de l'eix de la façana, a continuació hi ha un rosetó. A dalt de tot hi ha un timpà que abraça el cos central de la façana; en el vèrtex superior del triangle hi ha una creu. A l'alçada del timpà, i en l'extrem més oest existeix un petit campanar. A la part inferior hi ha un aplacat de pedra, que marca tres filades. Als dos laterals de la porta principal hi ha dos fanals. L'església va ser construïda els primers anys del segle XVIII, en substitució d'una petita església que va tenir la "Cofradia de la Puríssima Sang", elevada a Congregació per una butlla pontifícia de 1759. El més digne de menció que es conserva d'aquesta església és l'antic crucifix de talla, la construcció del qual va ser encarregada per la Confraria l'any 1565 a l'escultor Perris, que també va treballar a l'altar major de la Prioral de Sant Pere. Aquest temple és parròquia des del 1878.

Bibliografia i documentació:

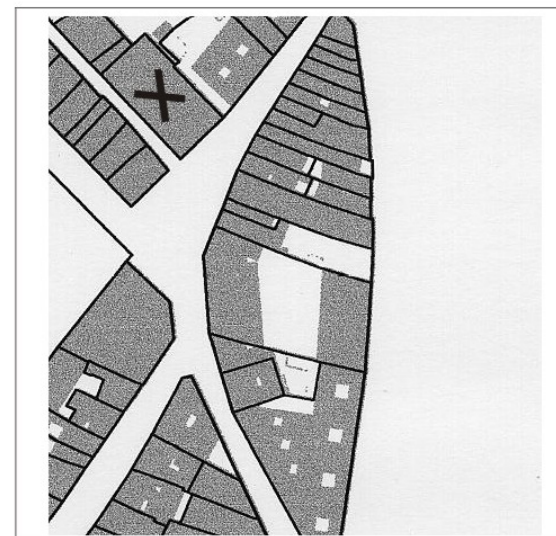
AMIGÓ, Ramon: *Materials per a l'estudi dels noms de lloc i persona, i renoms, del terme de Reus*. Associació d'Estudis Reusencs. Reus, 1988.



Fotografia



Nolli



Fotoplànol



Altres informacions

Pla Especial de
Protecció del Patrimoni Arquitectònic, Històricoartístic i Natural de Reus

Codi fitxa	E-200	Data actualització fitxa	07/07/2004
Denominació	-		
Illa	0201004	Parcel·la	9734006
Adreça	Sant Esteve (carrer), 06		
Tipologia i estil	Residencial amb taller		
Any	-		
Estat conservació	Regular		
Autor	-		
Ús predominant actual	Residencial		
Tipus de propietat			

C

Informació urbanística
PGOM:

ZONA II. EIXAMPLES ANTICS (arts. 173 al 183)

Definició: illes del primer desenvolupament a l'exterior de l'antic recinte emmurallat.

Sistema d'ordenació: segons alineació de vial.

Alineació: segons plànol d'ordenació.

Alta reguladora màxima: segons plànols d'ordenació amb les següents característiques:

Indicació plànols: 4.

Màxim nombre de plantes: PB + 3P.

Altura màxima: 13.

Alta mínima: PB + 2P, equivalents a 9,50 m.

Alta lliure màxima de la PB: 3,50 m. Per qüestions d'adaptació amb els edificis contigus es permetrà excepcionalment una altura reguladora superior.

Fondària edificable: segons plànols d'ordenació.

Usos permesos: definits a l'art. 194. NNUU PGMO de Reus.

Sup parcel·la	72,84m ²	Ocup real parcel·la	72,84m ²	Ocup permesa parcel·la	72,84m ²	Dif ocupació	0m ²
Sostre edificat	154,29m ²	Sostre edificable	291,36m ²	Dif sostre	-137,07m ²	Nº plantes edificades	2
		Nº plantes permeses	4	Dif nº plantes	-2	Altura edificable	13m

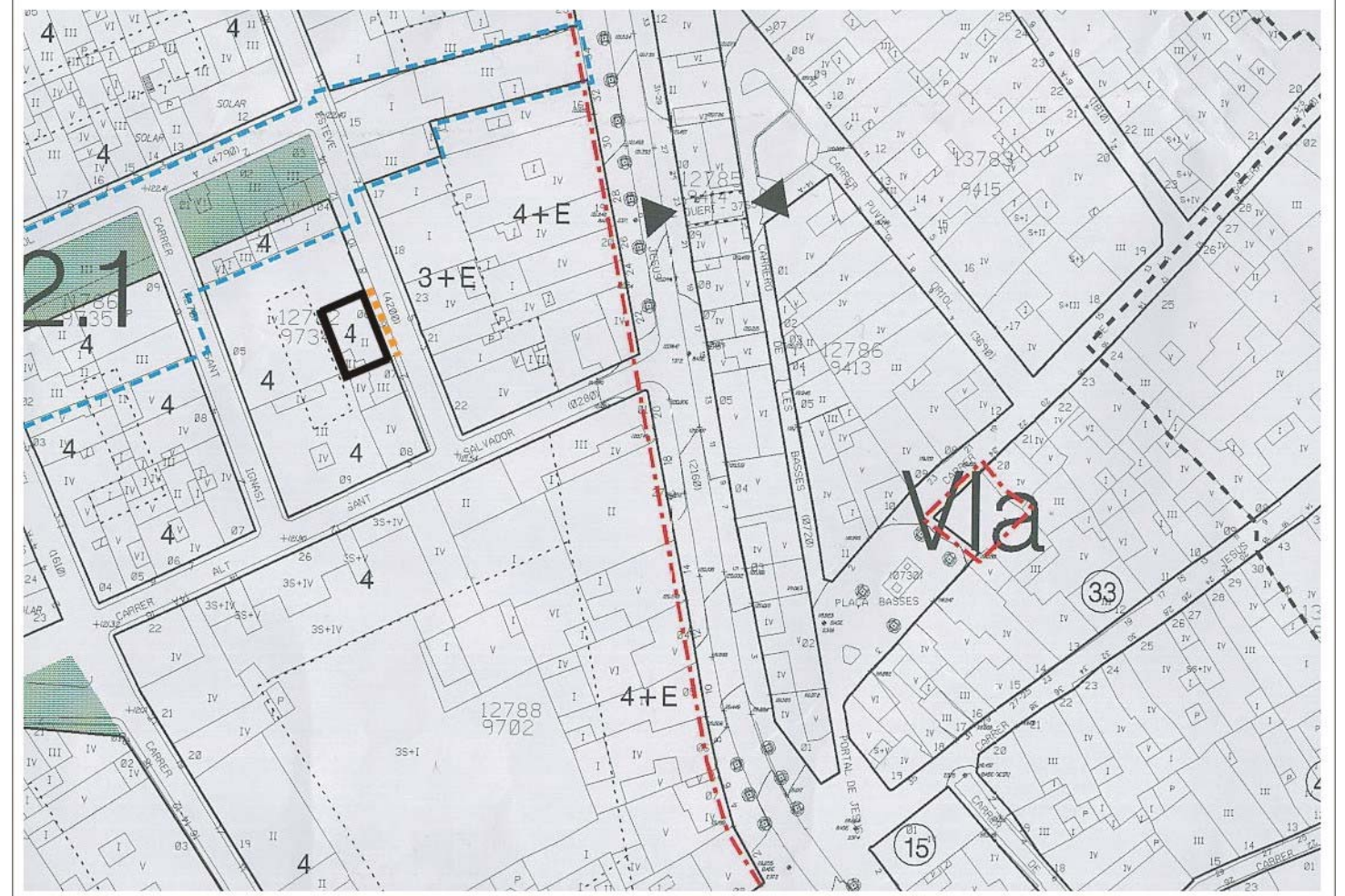
Conclusions urbanístiques i patrimonials

La protecció afecta la façana.

Ha esgotat l'ocupació màxima permesa de parcel·la, però no el nombre màxim de plantes permeses ni el sostre edificable.

En aplicació de l'article 33 de les Normes d'aquest Pla Especial i donades les condicions del planejament en aquest immoble l'excedent de sostre que es pot afegir no arriba a la unitat mínima d'habitatge considerada en el pla (100 m²) i, per tant, no es pot augmentar sostre.

Com que té un nivell de protecció "C", es poden realitzar en aquest element les obres i intervencions assenyalades en l'art. 29 de les NNUU del present Pla Especial de Protecció del Patrimoni.



Planejament actual i catalogació

Rafael Casanova (carrer de), 06

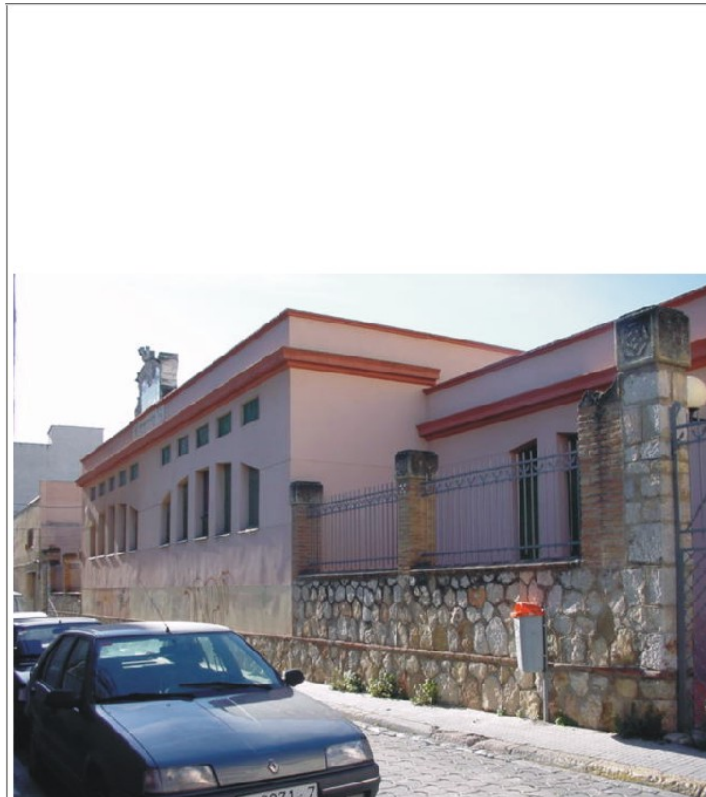
E-200

Es compon tot en una única planta i a través del maclatge de varis cossos rectangulars. Les obertures realitzades són de varis tipus, predominant els grups de cinc que insinuen arcs rebaixats en el seu conjunt i per sobre de les quals encara hi ha petites obertures coincidents amb les grans inferiors. L'edifici està acabat amb un arrebossat i estucat llis i està rematat per una cornisa i per un ampit d'obra. Les parts de l'edifici reculades respecte a l'alineació de carrer es troben tancades amb un mur de un metre i mig aproximadament i per un tancat amb barrots de fundició.

Edifici construït per escola els anys vint i va tenir aquesta funció fins que va passar a Arxiu. Les obres i obertura de l'actual dependència de l'arxiu municipal administratiu són de 1995.

Bibliografia i documentació:

AMIGÓ, Ramon: *Materials per a l'estudi dels noms de lloc i persona, i renoms, del terme de Reus*. Associació d'Estudis Reusencs. Reus, 1988.



Fotografia



Fotoplà



Altres informacions