

Pla Especial de

Protecció del Patrimoni Arquitectònic, Històricoartístic i Natural de Reus

Codi fitxa	E-126	Data actualització fitxa	07/07/2004
Denominació	-		
Illa	0102008	Parcel·la	9955005
Adreça	Llovera (carrer de), 46		
Tipologia i estil	Residencial de renda d'estil modernista		
Any	1905		
Estat conservació	Regular		
Autor	Francesc Batlle i Amprés		
Ús predominant actual	Residencial i comercial		
Tipus de propietat	Vertical		

C

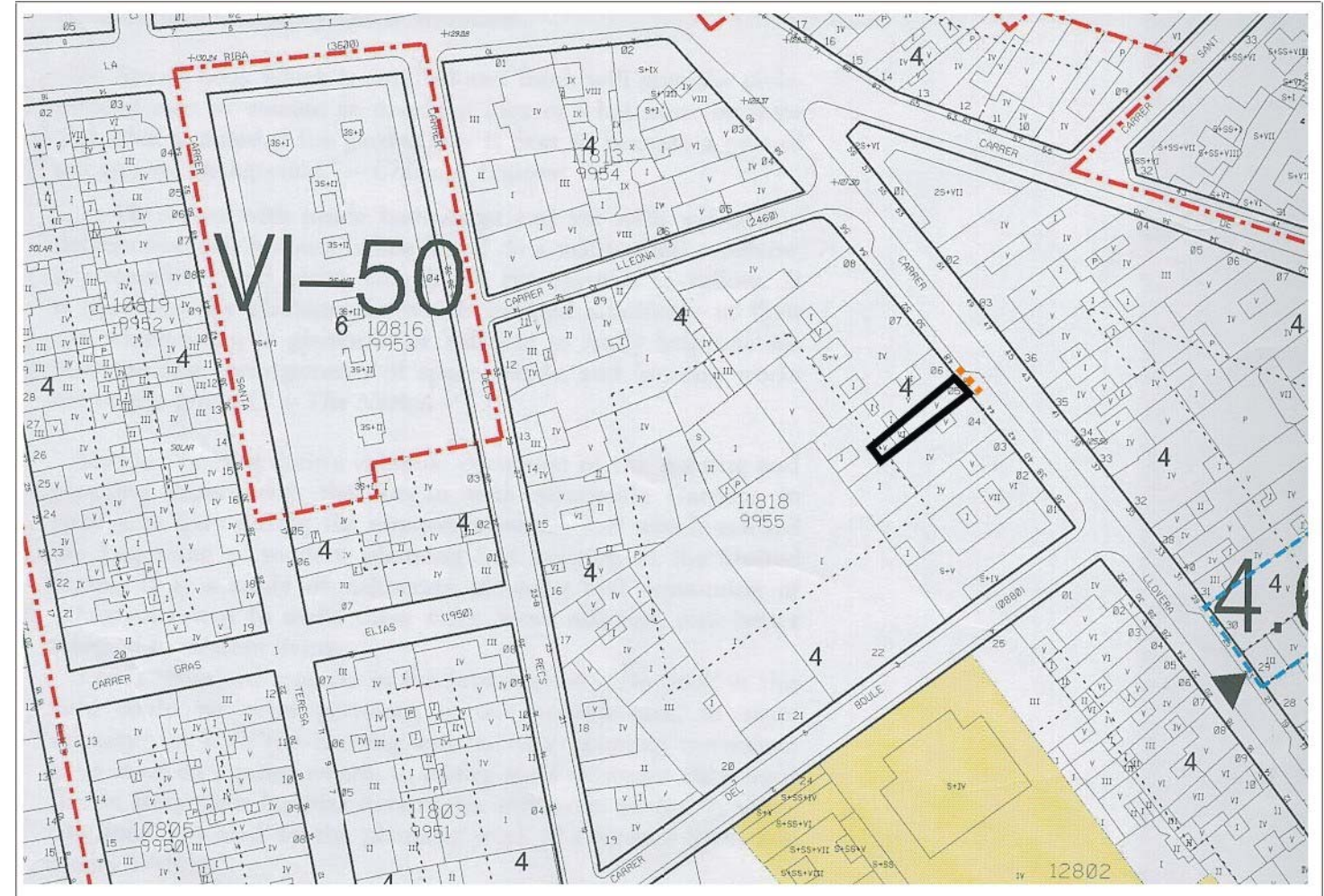
Informació urbanística

PGOM:
 ZONA II. EIXAMPLES ANTICS (arts. 173 al 183)
Definició: illes del primer desenvolupament a l'exterior de l'antic recinte emmurallat.
Sistema d'ordenació: segons alineació de vial.
Alineació: segons plànol d'ordenació.
Alta reguladora màxima: segons plànols d'ordenació amb les següents característiques:
 Indicació plànols: 4 - Màxim nombre de plantes: PB + 3P - Altura màxima: 13.
Alta mínima: PB + 2P, equivalents a 9,50 m.
Alta lliure màxima de la PB: 3,50 m. Per qüestions d'adaptació amb els edificis contigus es permetrà excepcionalment una altura reguladora superior.
Fondària edificable: segons plànols d'ordenació.
Usos permesos: definits a l'art. 194. NNUU PGMO de Reus.

Sup parcel·la	45,80m2	Ocup real parcel·la	45,80m2	Ocup permesa parcel·la	45,80m2	Dif ocupació	0m2
Sostre edificat	235,33m2	Sostre edificable	184,85m2	Dif sostre	+50,48m2		
Nº plantes edificades	5	Nº plantes permeses	4	Dif nº plantes	+1		
		Alta edificable	13m				

Conclusions urbanístiques i patrimonials

La protecció afecta la façana.
 Ha esgotat l'ocupació màxima de la parcel·la (i supera la profunditat permesa en les plantes pis), i excedeix el nombre màxim de plantes edificables i el sostre edificable. Per tant, no es pot augmentar sostre ni volum.
 Com que té un nivell de protecció "C", es poden realitzar en aquest element les obres i intervencions assenyalades en l'art. 29 de les NNUU del present Pla Especial de Protecció del Patrimoni.
 Se suggereix l'eliminació dels afegits discordants a la façana i la restitució del seu aspecte original (referent al entresol i a la composició de façana de la remunta de l'últim pis).



Planejament actual i catalogació



Fotografia



Fotoplà



Fons - Figura

Llovera (carrer de), 46

E-126

Es tracta d'un edifici de planta baixa més quatre plantes. De l'estructura modernista original d'aquesta casa només en queden el segon i el tercer pis.

La seva amplada reduïda fa que es concentrin en poc espai els elements ornamentals propis de l'època, que produeixen un efecte d'atapeïment decoratiu. El fons és encoixinat amb formes adiamantades i les llindes esculpides amb motius florals i emmarcades per mènsules. A les baranes de ferro forjat hi descobrim formes ben singulars: rombes que recorden la forma d'un escut i els caps d'uns moixons.

Del coronament original només en queda la cornisa i les mènsules que la sostenen.

Bibliografia i documentació:

AAV: *67 Façanes modernistes de Reus*. Escola Taller Mas Carandell. Reus, 1995.

AHMR. Expedient 52/1905.

AMIGÓ, Ramon: *De ravals endins*. Tarragona, Diari de Tarragona, 1993.

AMIGÓ, Ramon: *Materials per a l'estudi dels noms de lloc i persona, i renoms, del terme de Reus*. Associació d'Estudis Reusencs. Reus, 1988.

ANGUERA, Pere: *Urbanisme i arquitectura de Reus*. Reus, Fundació Caixa de Pensions, 1988.

GORT, Ezequiel; GORT, Josep Maria: *Reus: la formació d'una ciutat*. Reus, Ajuntament de Reus-Carrutxa, 1987.

MARCH, Jordi: *Catàleg de l'Arquitectura Modernista de Reus*. Ajuntament de Reus; Universitat de Barcelona. Reus, setembre 2001. Document inèdit.



Altres informacions

**Pla Especial de
Protecció del
Patrimoni
Arquitectònic,
Històricoartístic
i Natural de Reus**

E D I F I C I S I M M O B L E S A M B V A L O R P A T R I M O N I A L

Codi fitxa	E-127	Data actualització fitxa	07/07/2004
Denominació	Farmàcia Punyed		
Illa	0103012	Parcel·la	9945003
Adreça	Llovera (carrer de), 47-49		
Tipologia i estil	Residencial burgesa		
Any	1875		
Estat conservació	Regular		
Autor	Pau Monguió Segura/Pere Caselles Tarrats		
Ús predominant actual	Residencial i docent		
Tipus de propietat	Vertical		

B

Informació urbanística

PGOM:
ZONA II. EIXAMPLES ANTICS (arts. 173 al 183)
Definició: illes del primer desenvolupament a l'exterior de l'antic recinte emmurallat.
Sistema d'ordenació: segons alineació de vial.
Alineació: segons plànol d'ordenació.
Altura reguladora màxima: segons plànols d'ordenació amb les següents característiques:
 Indicació plànols: 4 - Màxim nombre de plantes: PB + 3P - Altura màxima: 13.
 Altura mínima: PB + 2P, equivalents a 9,50 m.
Altura lliure màxima de la PB: 3,50 m. Per qüestions d'adaptació amb els edificis contigus es permetrà excepcionalment una altura reguladora superior.
Fondària edificable: segons plànols d'ordenació.
Usos permesos: definits a l'art. 194. NNUU PGMO de Reus.

Catalogada per les Normes Subsidiàries Provincials.

Sup parcel·la	191,67m ²	Ocup real parcel·la	191,67m ²	Ocup permesa parcel·la	191,67m ²	Dif ocupació	0m ²
Sostre edificat	762m ²	Sostre edificable	766,68m ²	Dif sostre	-4,68m ²		
Nº plantes edificades	5	Nº plantes permeses	4	Dif nº plantes	+1		
		Altura edificable	13m				

Conclusions urbanístiques i patrimonials

La protecció afecta l'arquitectura original de l'edifici i els seus elements ornamentals i decoratius.
 Ha esgotat l'ocupació permesa de parcel·la i excedeix el nombre de plantes edificades, però no ha esgotat el sostre edificable (menys de 100 m²). També per motius patrimonials, no es pot fer cap augment de volum.
 Com que té un nivell de protecció "B", es poden realitzar en aquest element les obres i intervencions assenyalades en l'art. 28 de les NNUU del present Pla Especial de Protecció del Patrimoni.
 Se suggereix l'eliminació dels afegits discordants a la façana i la restitució al seu aspecte original.



Planejament actual i catalogació



Fotografia



Fotoplà



Fons - Figura

Llovera (carrer de), 47-49

E-127

Farmàcia Punyed

En aquesta casa destaca el caire neogòtic present tant als elements arquitectònics com als ornamentals. A la planta baixa hi trobem tres obertures d'arc mixtilini amb ziga-zaga i decoració a base de motlures i motius vegetals als brancals, tot construït amb material petri que contrasta amb l'obra vista del cos superior.

L'estil neogòtic és ben palès a la balconada del primer pis, als arcs conopials i flamígers, a les traceries, a les formes trevolades dels ampits i a la representació de les quatre barres catalanes en els espiralls de l'última planta.

Un tret que caracteritza aquest edifici és la presència d'una sèrie de rostres humans i de cares grotesques als trenca-aigües del primer pis. A les mènsules del tercer pis apareixen fesomies masculines on hi reconeixem un rei cristià, un àrab i un xinès, entre d'altres. La iconografia catalanista hi és present als escuts de quatre barres de l'ornament, i entre els elements gòtics a destacar hi ha els claustrs del gran balcó del pis principal.

A la planta principal ja només hi queden els terres de mosaic hidràulic i algun vitrall, i la distribució dels interiors es irregular donada la forma triangular del solar, per la qual cosa la part més interessant de l'edifici és la façana del carrer Llovera, equilibrada i bellament ornamentada.

Bibliografia i documentació:

AAVV: *67 Façanes modernistes de Reus*. Escola Taller Mas Carandell. Reus, 1995.

AHMR. Expedient 55/1901.

AJUNTAMENT DE REUS: *Reus. Ciutat Modernista*. Patronat Municipal de Turisme i Comerç. Ed. Mediterrània.

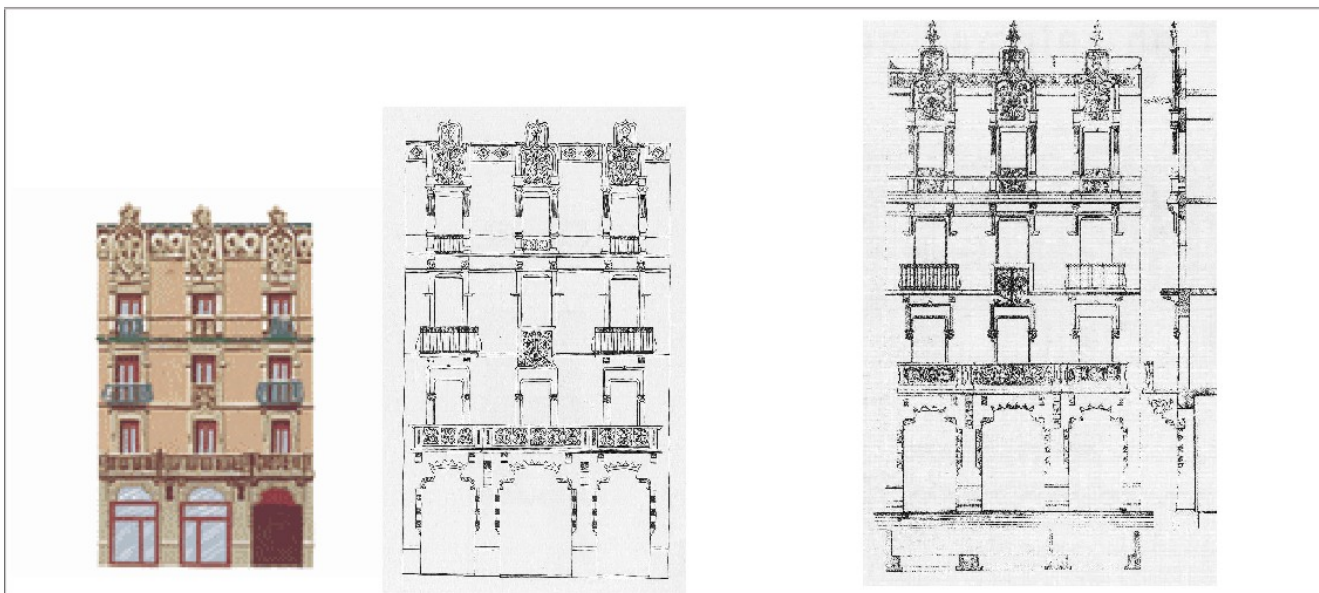
AMIGÓ, Ramon: *De raval endins*. Tarragona, Diari de Tarragona, 1993.

AMIGÓ, Ramon: *Materials per a l'estudi dels noms de lloc i persona, i renoms, del terme de Reus*. Associació d'Estudis Reusencs. Reus, 1988.

ANGUERA, Pere: *Urbanisme i arquitectura de Reus*. Reus, Fundació Caixa de Pensions, 1988.

GORT, Ezequiel; GORT, Josep Maria: *Reus: la formació d'una ciutat*. Reus, Ajuntament de Reus-Carrutxa, 1987.

MARCH, Jordi: *Catàleg de l'Arquitectura Modernista de Reus*. Ajuntament de Reus; Universitat de Barcelona. Reus, setembre 2001. Document inèdit.



Altres informacions

**Pla Especial de
Protecció del
Patrimoni
Arquitectònic,
Històricoartístic
i Natural de Reus**

Codi fitxa	E-128	Data actualització fitxa	07/07/2004
Denominació	-		
Illa	0102008	Parcel·la	9955006
Adreça	Llovera (carrer de), 48		
Tipologia i estil	Residencial de renda d'estil modernista		
Any	1890		
Estat conservació	Regular		
Autor	Pau Monguió Segura		
Ús predominant actual	Residencial		
Tipus de propietat	Vertical		

C

Informació urbanística

PGOM:

ZONA II. EIXAMPLES ANTICS (arts. 173 al 183)

Definició: illes del primer desenvolupament a l'exterior de l'antic recinte emmurallat.

Sistema d'ordenació: segons alineació de vial.

Alineació: segons plànol d'ordenació.

Altura reguladora màxima: segons plànols d'ordenació amb les següents característiques:

Indicació plànols: 4 - Màxim nombre de plantes: PB + 3P - Altura màxima: 13.

Altura mínima: PB + 2P, equivalents a 9,50 m.

Altura lliure màxima de la PB: 3,50 m. Per qüestions d'adaptació amb els edificis contigus es permetrà excepcionalment una altura reguladora superior.

Fondària edificable: segons plànols d'ordenació.

Usos permesos: definits a l'art. 194. NNUU PGMO de Reus.

Sup parcel·la	138,55m ²				
Ocup real parcel·la	138,55m ²	Ocup permesa parcel·la	138,55m ²	Dif ocupació	0m ²
Sostre edificat	638m ²	Sostre edificable	371,20m ²	Dif sostre	+266,8m ²
Nº plantes edificades	5	Nº plantes permeses	4	Dif nº plantes	+1
		Altura edificable	13m		

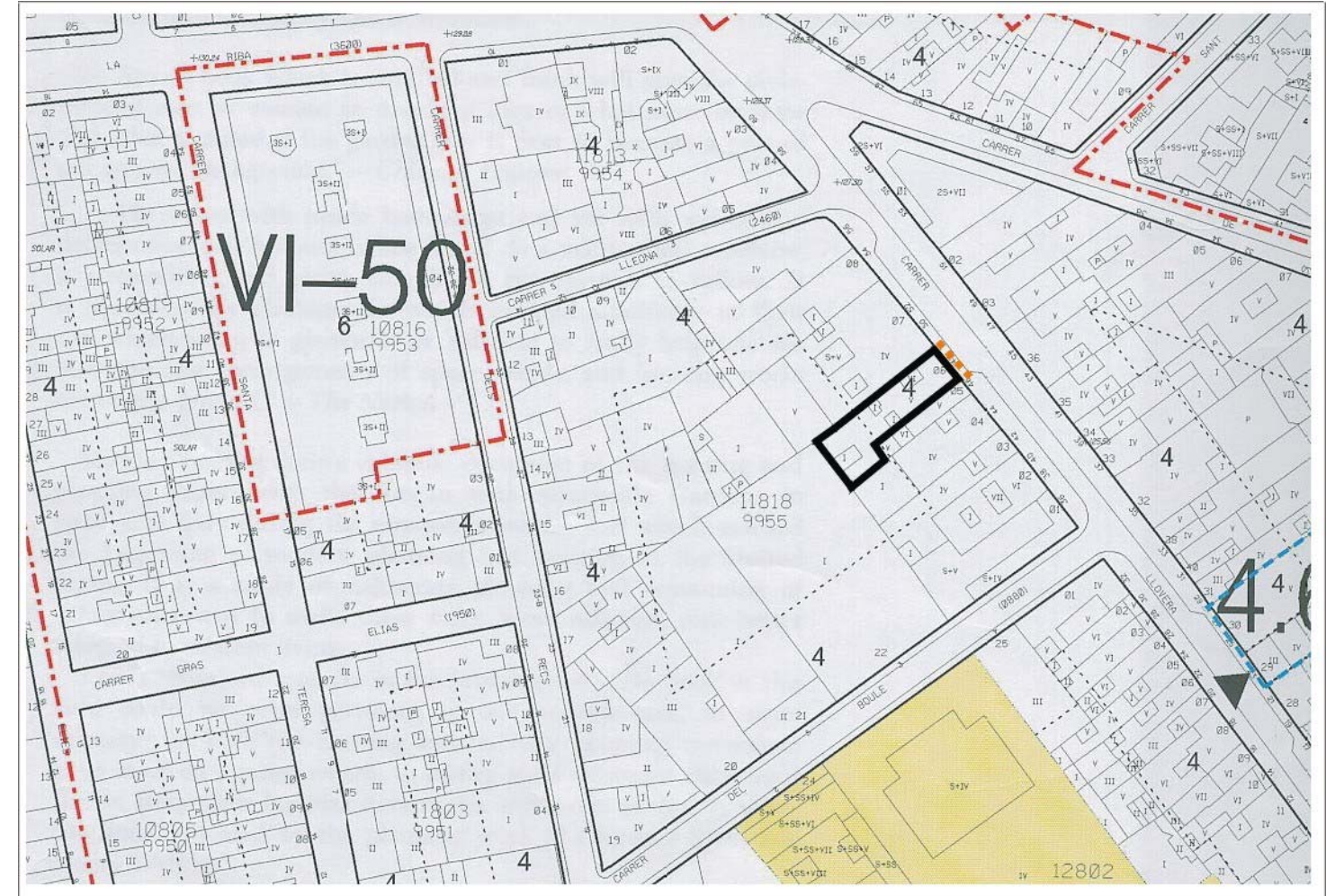
Conclusions urbanístiques i patrimonials

La protecció afecta la façana.

Ha esgotat l'ocupació màxima de la parcel·la (i supera la profunditat permesa en les plantes pis), excedeix el nombre màxim de plantes edificables i el sostre edificable. Per tant, no es pot augmentar sostre ni volum.

Com que té un nivell de protecció "C", es poden realitzar en aquest element les obres i intervencions assenyalades en l'art. 29 de les NNUU del present Pla Especial de Protecció del Patrimoni.

Se suggereix l'eliminació dels afegits discordants a la façana i la restitució al seu aspecte original.



Planejament actual i catalogació

Llovera (carrer de), 48

E-128

Es tracta d'un edifici de planta baixa més quatre plantes. La planta baixa d'aquesta casa es configura a partir de dues obertures separades per un estret pilar que sosté una única llinda decorada amb un fris vegetal. La porta de veïns conserva l'estructura originària molt treballada segons el gust de l'època.

Destaca, amb decoració floral i vegetal de motius diferents a cada pis, les mènsules i les llindes de les obertures. Les llindes de la primera planta són esgrafiades, mentre que les de la resta són de pedra tallada.

El fons és un arrebossat amb franges horitzontals. Les baranes dels balcons són profusament decorades amb formes de referències modernistes.

El coronament és compost per un voladís i un cos superior d'arc escarser delimitat per dues grans fulles als extrems.

Bibliografia i documentació:

AAVV: *67 Façanes modernistes de Reus*. Escola Taller Mas Carandell. Reus, 1995.

AHMR. Expedient 171/1907.

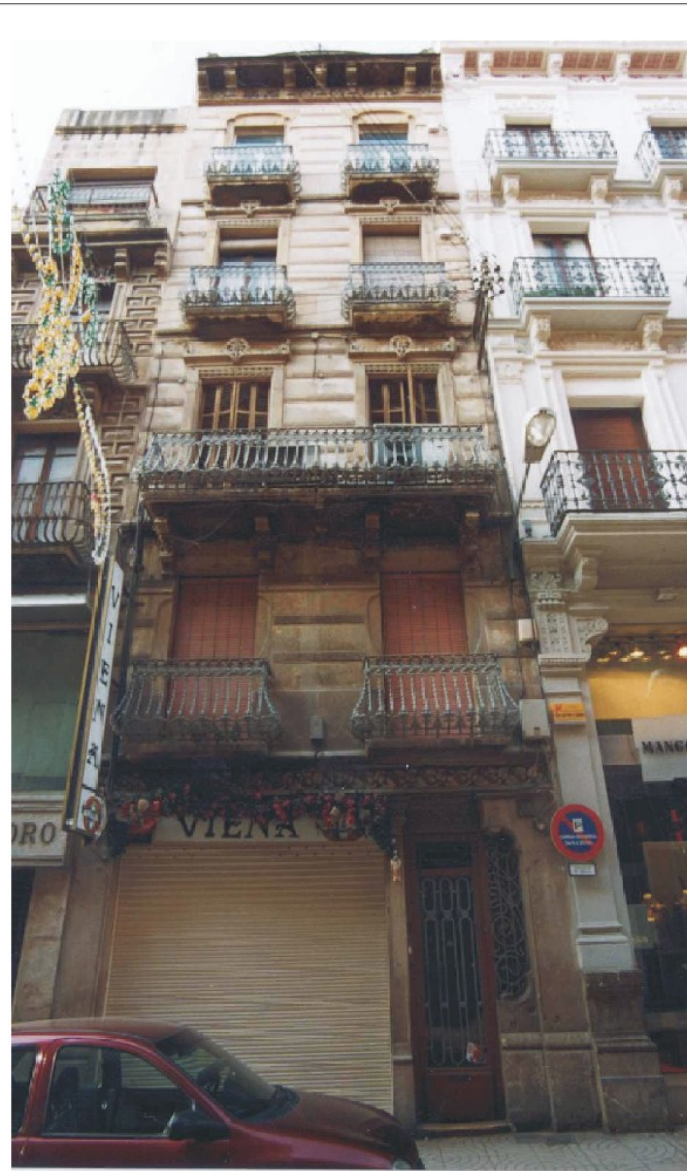
AMIGÓ, Ramon: *De raval endins*. Tarragona, Diari de Tarragona, 1993.

AMIGÓ, Ramon: *Materials per a l'estudi dels noms de lloc i persona, i renoms, del terme de Reus*. Associació d'Estudis Reusencs. Reus, 1988.

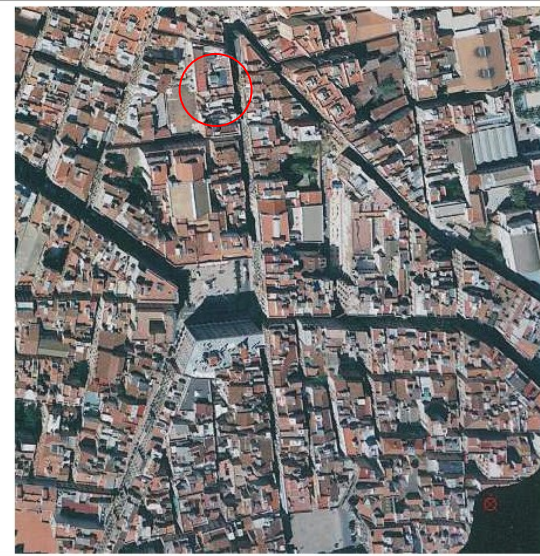
ANGUERA, Pere: *Urbanisme i arquitectura de Reus*. Reus, Fundació Caixa de Pensions, 1988.

GORT, Ezequiel; GORT, Josep Maria: *Reus: la formació d'una ciutat*. Reus, Ajuntament de Reus-Carrutxa, 1987.

MARCH, Jordi: *Catàleg de l'Arquitectura Modernista de Reus*. Ajuntament de Reus; Universitat de Barcelona. Reus, setembre 2001. Document inèdit.



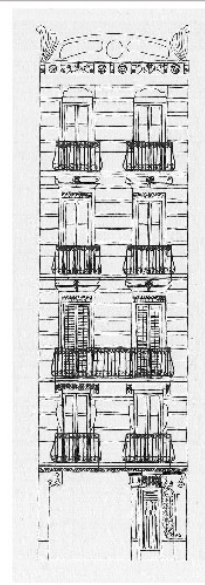
Fotografia



Fotoplà



Fons - Figura



Altres informacions

**Pla Especial de
Protecció del
Patrimoni
Arquitectònic,
Històricoartístic
i Natural de Reus**

E D I F I C I S I I M M O B L E S A M B V A L O R P A T R I M O N I A L			
Codi fitxa	E-129	Data actualització fitxa	07/07/2004
Denominació	Cal Boule		
Illa	0102008	Parcel·la	9955008
Adreça	Llovera (carrer de), 54-56 (carrer de la Lleona 02-08 - carrer dels Recs, 21)		
Nivell de protecció	Tipologia i estil Residencial de renda		
	Any -		
	Estat conservació Bo		
	Autor -		
	Ús predominant actual Residencial		
	Tipus de propietat Horitzontal		

C

Informació urbanística

PGOM:

ZONA II. EIXAMPLES ANTICS (arts. 173 al 183)

Definició: illes del primer desenvolupament a l'exterior de l'antic recinte emmurallat.

Sistema d'ordenació: segons alineació de vial.

Alineació: segons plànol d'ordenació.

Alta reguladora màxima: segons plànols d'ordenació amb les següents característiques:

Indicació plànols: 4 - Màxim nombre de plantes: PB + 3P - Altura màxima: 13.

Alta mínima: PB + 2P, equivalents a 9,50 m.

Alta lliure màxima de la PB: 3,50 m. Per qüestions d'adaptació amb els edificis contigus es permetrà excepcionalment una altura reguladora superior.

Fondària edificable: segons plànols d'ordenació.

Usos permesos: definits a l'art. 194. NNUU PGMO de Reus.

Catalogada per les Normes Subsidiàries Provincials.

Sup parcel·la	762,16m ²				
Ocup real parcel·la	762,16m ²	Ocup permesa parcel·la	762,16m ²	Dif ocupació	0m ²
Sostre edificat	3048,64m ²	Sostre edificable	2659,78m ²	Dif sostre	+388,86m ²
Nº plantes edificades	5	Nº plantes permeses	4	Dif nº plantes	+1
		Alta edificable	13m		

Conclusions urbanístiques i patrimonials

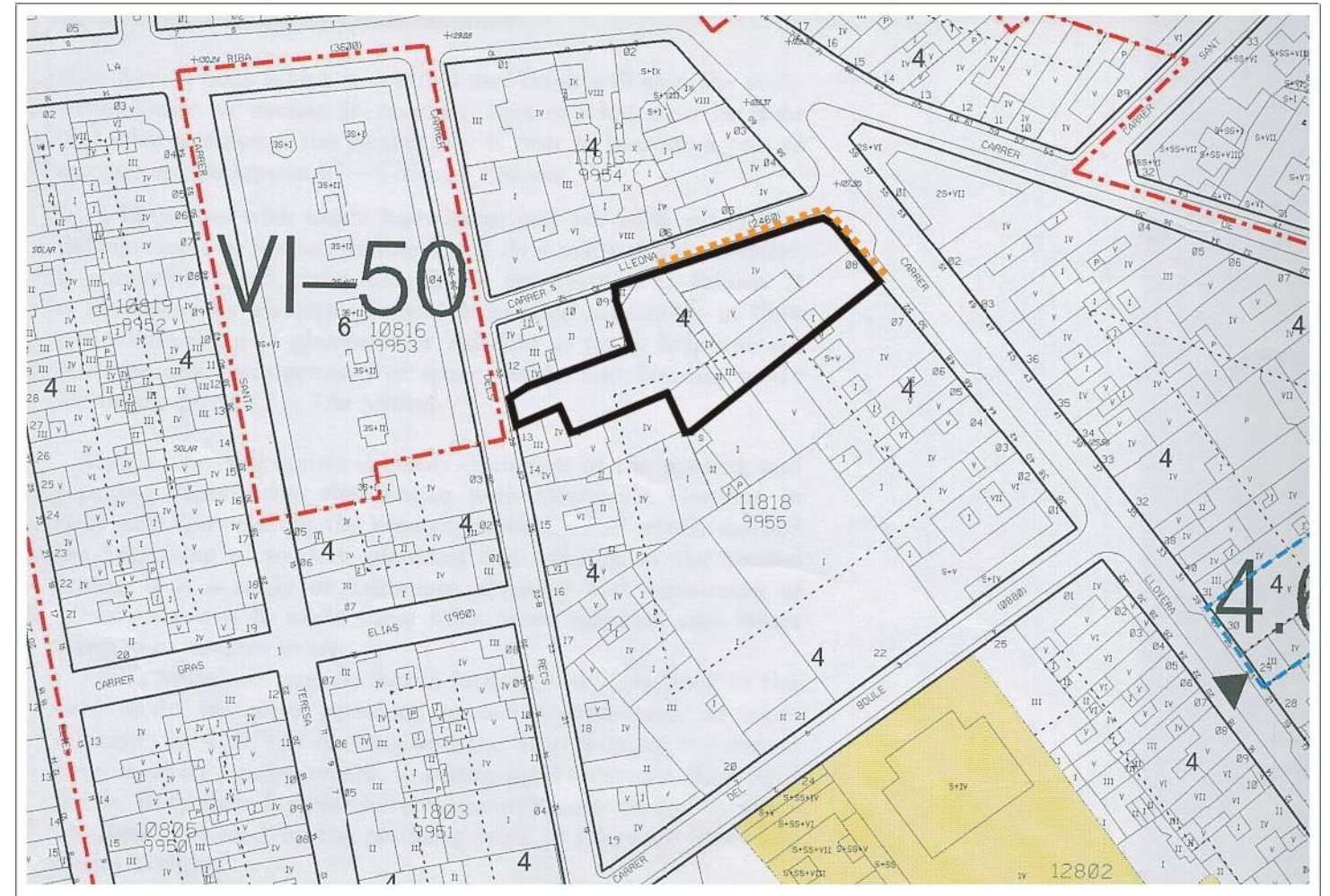
La protecció afecta la façana.

Excedeix el sostre edificable i el nombre màxim de plantes permeses i ha esgotat l'ocupació màxima de parcel·la (i supera la profunditat permesa en les plantes pis).

D'acord amb l'article 33 de les Normes d'aquest Pla Especial, es pot augmentar el sostre edificable si s'acompleixen els requisits assenyalats en aquest article.

Com que té un nivell de protecció "C", es poden realitzar en aquest element les obres i intervencions assenyalades en l'art. 29 de les NNUU del present Pla Especial de Protecció del Patrimoni.

Se suggereix l'eliminació dels afegits discordants a la façana i la restitució al seu aspecte original.



Planejament actual i catalogació



Fotografia



Fotoplà



Fons - Figura

Llovera (carrer de), 54-56 (carrer de la Lleona, 2-8 i carrer dels Recs, 21)

E-129

Cal Boule

Edifici d'habitatges entre mitgeres, "casa de veïns", de planta baixa i tres pisos. Les obertures de l'edifici es distribueixen a la façana de manera molt regular en línies verticals. A l'edifici agafa molta importància la planta baixa, amb obertures altes entre pilars dels que arranquen mènsules molt treballades que recolzen el balcó corregut de la planta pis.

Les obertures queden emmarcades pels brancals treballats a costat i costat, dels que sempre surten les mènsules que recolzen els balcons de la planta superior. Cada planta queda separada per una línia d'imposta fins arribar a la coberta, rematada per una cornisa recolzada també per mènsules que surten dels brancals. Són molt nombrosos els elements singulars de la composició: als abans mencionats cal afegir dintells, lloses de balcó i baranes de fundició, que són les mateixes pels diferents tipus de balcó.



2003/06/27



2003/06/27

Altres informacions

Pla Especial de

Protecció del Patrimoni Arquitectònic, Històricoartístic i Natural de Reus

E D I F I C I S I I M M O B L E S A M B V A L O R P A T R I M O N I A L			
Codi fitxa	E-130	Data actualització fitxa	07/07/2004
Denominació	-		
Illa	0401009	Parcel·la	9430021
Adreça	Major (carrer), 08		
Nivell de protecció	Tipologia i estil	Residencial de renda	
	Any	-	
	Estat conservació	Regular	
	Autor	-	
	Ús predominant actual	Residencial	
	Tipus de propietat	-	

C

Informació urbanística

PGOM:

ZONA I. NUCLI HISTÒRIC (art. 172)

Definició: sectors de sòl urbà corresponents al nucli antic o centre històric.

Desenvolupament: segons les determinacions del PER del Casc Antic de Reus.

PER del Casc Antic de Reus:

Usos permesos: definits al Títol IV Ordenances d'ús del PER, arts. 61 a 66. Són els d'equipaments, residencial (només a les plantes superiors), productives i econòmiques (base dels edificis, excepte oficines, el qual es pot situar també a les plantes superiors).

Sup parcel·la	121,12m2	Ocup real parcel·la	121,12m2	Ocup permesa parcel·la	121,12m2	Dif ocupació	0m2
Sostre edificat	454,31m2	Sostre edificable	484,47m2	Dif sostre	-30,16m2		
Nº plantes edificades	4	Nº plantes permeses	4	Dif nº plantes	0		
		Altura edificable	6+6,50m				

Conclusions urbanístiques i patrimonials

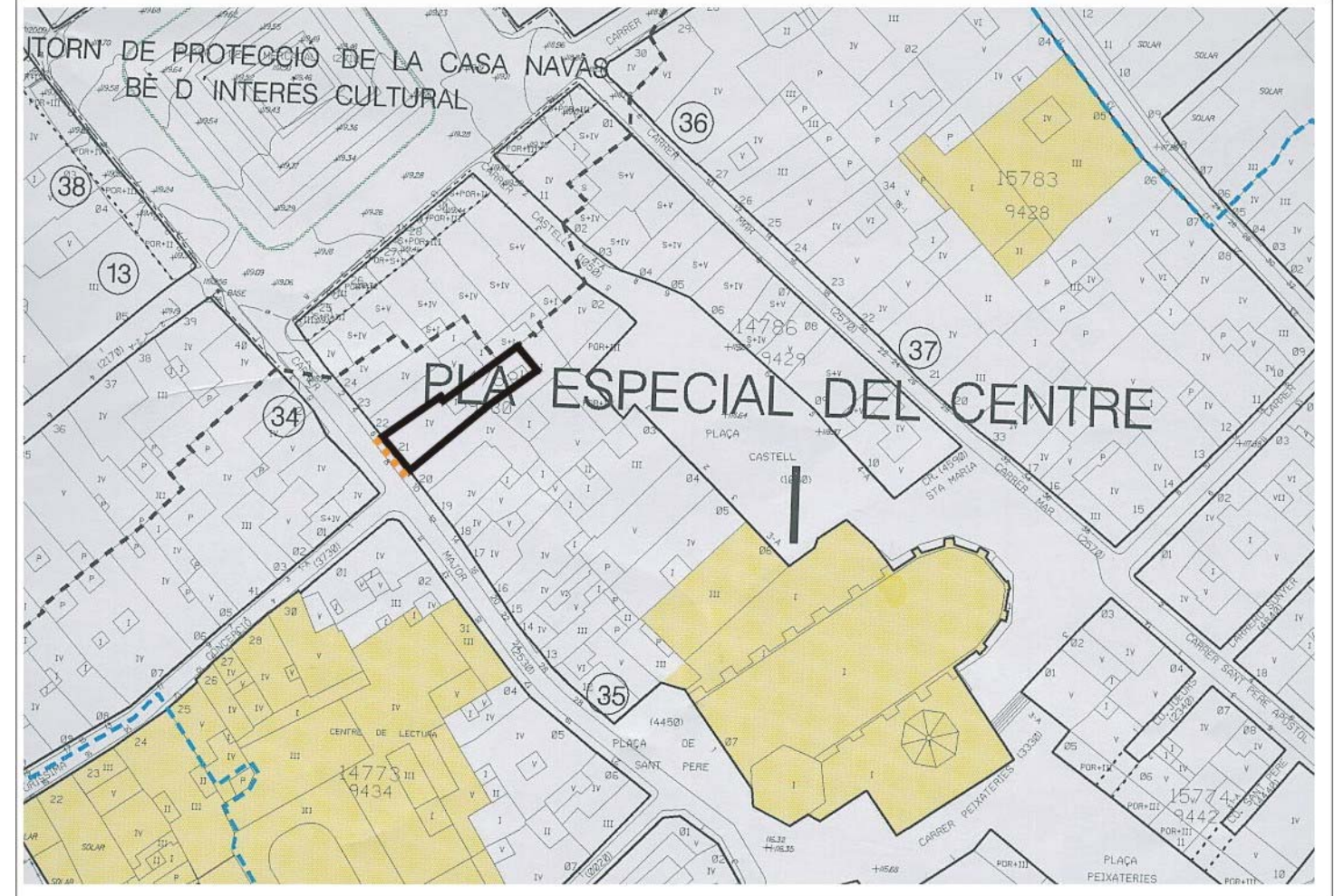
La protecció afecta la façana.

Ha esgotat l'ocupació màxima permesa de parcel·la i el nombre màxim de plantes permeses però no el sostre edificable.

D'acord amb l'article 33 de les Normes d'aquest Pla Especial, no es pot realitzar cap augment de sostre ni volum al no constituir una unitat mínima d'habitatge (100 m² sostre construït).

Com que té un nivell de protecció "C", es poden realitzar en aquest element les obres i intervencions assenyalades en l'art. 29 de les NNUU del present Pla Especial de Protecció del Patrimoni.

Se suggereix l'eliminació dels afegits discordants a la façana i la restitució al seu aspecte original.



Planejament actual i catalogació



Fotografia



Fotoplà



Fons - Figura

Major (Carrer), 08

E-130

Edifici d'habitatges entre mitgeres, "casa de veïns", de planta baixa i tres pisos. Les obertures de l'edifici es distribueixen a la façana en grups de dos per planta. La planta baixa està destinada a botiga amb obertures més grans. Aquests forats queden emmarcats per la balconada contínua de la planta superior.

A la planta primera comença la distribució de forats i balcons corresponent als habitatges, i a mesura que es va pujant la importància dels balcons va disminuint de manera que en planta primera hi ha un balcó corregut que ocupa tot l'ample de la façana, a la planta segona també hi ha un balcó que abraça les dues obertures però no és tant ample, i en planta tercera els balcons són individuals per a cada obertura. L'edifici es troba rematat per una cornisa i el tractament de la superfície de façana es realitza amb un arrebossat i estucat que va marcant franges horitzontals. També cal mencionar els esgrafiatos amb motius florals de la façana.

Bibliografia i documentació:

AMIGÓ, Ramon: *De raval endins*. Tarragona, Diari de Tarragona, 1993.

AMIGÓ, Ramon: *Materials per a l'estudi dels noms de lloc i persona, i renoms, del terme de Reus*. Associació d'Estudis Reusencs. Reus, 1988.

ANGUERA, Pere: *Urbanisme i arquitectura de Reus*. Reus, Fundació Caixa de Pensions, 1988.

GORT, Ezequiel; GORT, Josep Maria: *Reus: la formació d'una ciutat*. Reus, Ajuntament de Reus-Carrutxa, 1987.



Altres informacions

Pla Especial de Protecció del Patrimoni Arquitectònic, Històricoartístic i Natural de Reus

Codi fitxa	E-131	Data actualització fitxa	07/07/2004
Denominació	-		
Illa	0401009	Parcel·la	9430020
Adreça	Major (carrer), 10		
Tipologia i estil	Residencial de renda		
Any	-		
Estat conservació	Regular		
Autor	-		
Ús predominant actual	Residencial		
Tipus de propietat	-		

Nivell de protecció

C

Informació urbanística

PGOM:
 ZONA I. NUCLI HISTÒRIC (art. 172)
 Definició: sectors de sòl urbà corresponents al nucli antic o centre històric.
 Desenvolupament: segons les determinacions del PER del Casc Antic de Reus.

PER del Casc Antic de Reus:
 Usos permesos: definits al Títol IV Ordenances d'ús del PER, arts. 61 a 66. Són els d'equipaments, residencial (només a les plantes superiors), productives i econòmiques (base dels edificis, excepte oficines, el qual es pot situar també a les plantes superiors).

Sup parcel·la	84,21m ²	Ocup real parcel·la	84,21m ²	Ocup permesa parcel·la	84,21m ²	Dif ocupació	0m ²
Sostre edificat	336,84m ²	Sostre edificable	336,84m ²	Dif sostre	0m ²	Nº plantes edificades	4
		Nº plantes permeses	4	Dif nº plantes	0	Altura edificable	6+6,50m

Conclusions urbanístiques i patrimonials

La protecció afecta la façana.
 Ha esgotat el nombre màxim de plantes permeses, l'ocupació màxima de parcel·la i el sostre edificable. Per tant, no es pot augmentar sostre ni volum.
 Com que té un nivell de protecció "C", es poden realitzar en aquest element les obres i intervencions assenyalades en l'art. 29 de les NNUU del present Pla Especial de Protecció del Patrimoni.
 Se suggereix l'eliminació dels afegits discordants a la façana i la restitució al seu aspecte original.



Planejament actual i catalogació



Fotografia



Fotoplà



Fons - Figura

Major (carrer), 10

E-131

Edifici d'habitatges entre mitgeres, "casa de veïns", de planta baixa i tres pisos. La planta baixa té un ús dedicat a botigues amb predomini de forats grans, mentre les plantes següents dedicades a habitatge tenen una composició dominada per les balconades que van disminuint de vol i ample a mida que puguen en alçada. L'edifici es troba coronat per una línia de cornisa suau i es troba acabat amb un arrebossat que grafia unes feixes horitzontals i també dibuixa les parts de brancals i dintells de les obertures. També podem mencionar els esgrafiats amb motius florals de la façana. Les baranes dels balcons són de fundició i el disseny es repeteix en tots els balcons.

Bibliografia i documentació:

AMIGÓ, Ramon: *De ravals endins*. Tarragona, Diari de Tarragona, 1993.

AMIGÓ, Ramon: *Materials per a l'estudi dels noms de lloc i persona, i renoms, del terme de Reus*. Associació d'Estudis Reusencs. Reus, 1988.

ANGUERA, Pere: *Urbanisme i arquitectura de Reus*. Reus, Fundació Caixa de Pensions, 1988.

GORT, Ezequiel; GORT, Josep Maria: *Reus: la formació d'una ciutat*. Reus, Ajuntament de Reus-Carrutxa, 1987.



Altres informacions

Pla Especial de

Protecció del Patrimoni Arquitectònic, Històricoartístic i Natural de Reus

E D I F I C I S I I M M O B L E S A M B V A L O R P A T R I M O N I A L			
Codi fitxa	E-132	Data actualització fitxa	07/07/2004
Denominació	-		
Illa	0401009	Parcel·la	9430019
Adreça	Major (carrer), 12		
Nivell de protecció	Tipologia i estil	Residencial de renda	
	Any	-	
	Estat conservació	Regular	
	Autor	-	
	Ús predominant actual	Residencial i comercial	
	Tipus de propietat	-	

C

Informació urbanística

PGOM:

ZONA I. NUCLI HISTÒRIC (art. 172)

Definició: sectors de sòl urbà corresponents al nucli antic o centre històric.

Desenvolupament: segons les determinacions del PER del Casc Antic de Reus.

PER del Casc Antic de Reus:

Usos permesos: definits al Títol IV Ordenances d'ús del PER, arts. 61 a 66. Són els d'equipaments, residencial (només a les plantes superiors), productives i econòmiques (base dels edificis, excepte oficines, el qual es pot situar també a les plantes superiors).

Sup parcel·la	74,40m2				
Ocup real parcel·la	74,40m2	Ocup permesa parcel·la	74,40m2	Dif ocupació	0m2
Sostre edificat	281,99m2	Sostre edificable	297,60m2	Dif sostre	-15,61m2
Nº plantes edificades	4	Nº plantes permeses	4	Dif nº plantes	0
		Altura edificable	6+6,50m		

Conclusions urbanístiques i patrimonials

La protecció afecta la façana.

Ha esgotat el nombre màxim de plantes permeses i l'ocupació màxima de parcel·la, però no el sostre edificable.

D'acord amb l'article 33 de les Normes d'aquest Pla Especial, no es pot realitzar cap augment de sostre ni volum al no constituir una unitat mínima d'habitatge (100 m² sostre construït).

Com que té un nivell de protecció "C", es poden realitzar en aquest element les obres i intervencions assenyalades en l'art. 29 de les NNUU del present Pla Especial de Protecció del Patrimoni.

Se suggereix l'eliminació dels afegits discordants a la façana i la restitució al seu aspecte original.



Planejament actual i catalogació

Major (carrer), 12

E-132

Edifici d'habitatges entre mitgeres, "casa de veïns", de planta baixa i tres pisos. Les obertures de l'edifici es distribueixen a la façana en grups de dues per planta. La planta baixa està destinada a ús comercial i conté un element de disseny del local que puja al nivell de la planta superior i és d'un material molt diferent al de la resta de l'edifici.

A la planta segona i tercera es dona la composició pròpia dels habitatges amb dos balcons per planta i amb varis elements esculpits que van definint brancals, mènsules, dintells, cornises recolzades sobre mènsules i balcons realitzats en pedra, que també estan sobre mènsules. Les baranes de les lloses de balcó es realitzen en fundició força treballada.



Fotografia



Fotoplà



Fons - Figura



Altres informacions

**Pla Especial de
Protecció del
Patrimoni
Arquitectònic,
Històricoartístic
i Natural de Reus**

E D I F I C I S I E I M M O B L E S A M B V A L O R P A T R I M O N I A L			
Codi fitxa	E-133	Data actualització fitxa	07/07/2004
Denominació	Centre de Lectura		
Illa	0302001	Parcel·la	9434031
Adreça	Major (carrer), 15 (carrer de l'Abadia, 05)		
Nivell de protecció	Tipologia i estil Edifici cultural		
	Any Documentat des de 1775 - Reformat cap al 1920		
	Estat conservació Bo		
	Autor Josep Simó Bofarull (autor de les reformes)		
	Ús predominant actual Cultural		
	Tipus de propietat Vertical		

B

Informació urbanística

PGOM:
SISTEMA D'EQUIPAMENTS (arts. 132 a 137)
Definició: comprèn els sòls que es dediquen a usos públics o col·lectius al servei dels veïns.
Usos: regulat als articles 133 i 136.
Condicions d'edificació: en sòl urbà i per a tots els diferents usos d'equipaments, regirà el tipus d'ordenació de la zona on s'implantarà l'equipament, el de la seva zona contigua, i es respectaran les condicions d'edificació vigents a la zona.
Els canvis en les característiques de l'ordenació exigiran prèviament l'aprovació d'un Pla Especial.
El Pla General assenyalava criteris i intensitats d'edificació pels equipaments existents en el sòl urbà.

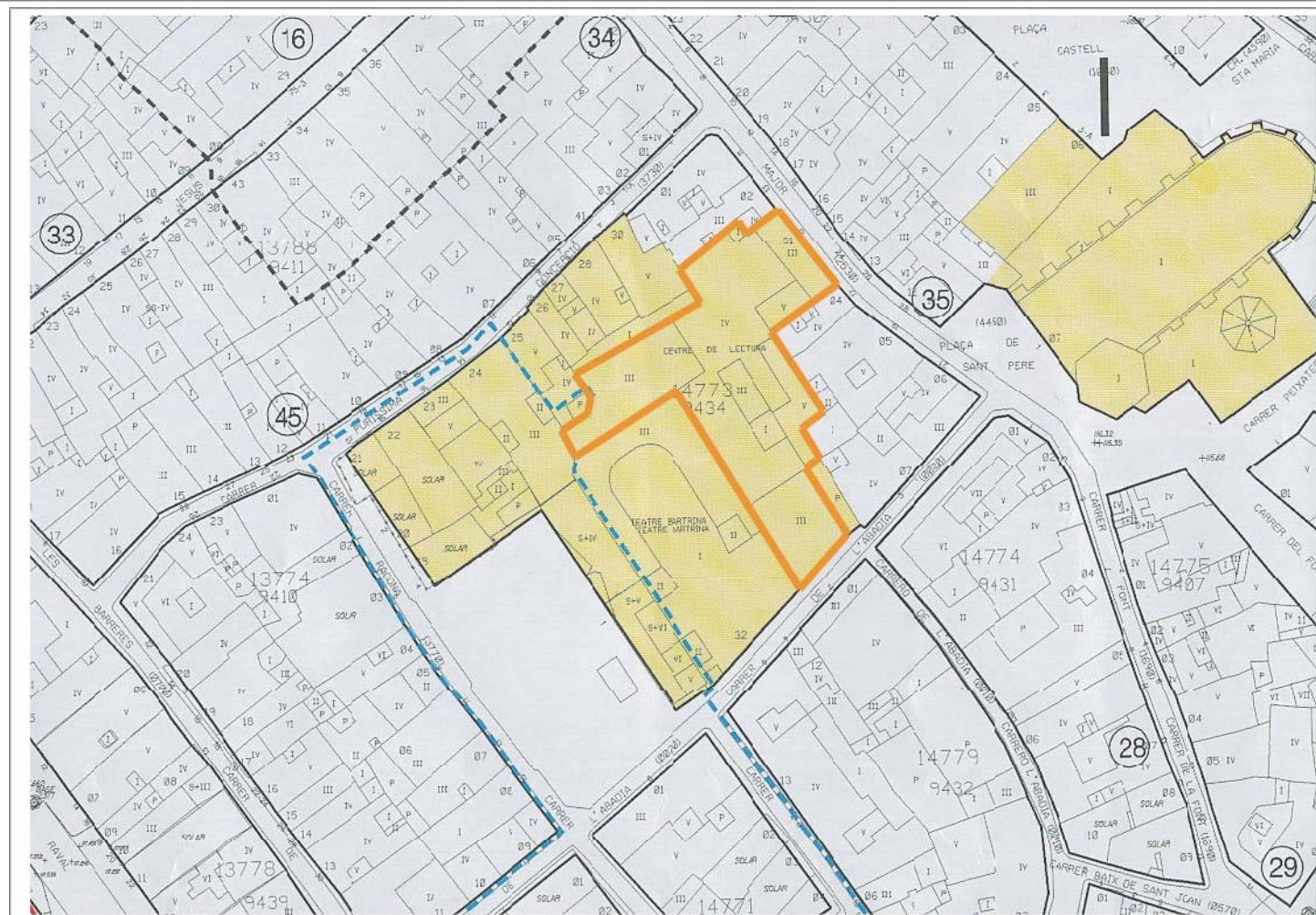
PER del Casc Antic de Reus:
Usos permesos: definits al Títol IV Ordenances d'ús del PER, arts. 61 a 66. Són els d'equipaments, residencial (només a les plantes superiors), productives i econòmiques (base dels edificis, excepte oficines, el qual es pot situar també a les plantes superiors).
Protegit pel PER: Capítol quart, Art.56: "Protecció individualitzada d'edificis i conjunts" i Art. 57 "Conservació de nivell 1 del PER del Casc Antic de Reus" que protegeix els edificis de caràcter singular i d'un gran valor arquitectònic, històric o cultural, considerats com a monuments. És la fitxa 18.
Obres permeses. Només podran ser objecte d'obres de restauració per tal de restituir-los a les condicions originals.
Només s'admetrà la substitució de l'ús actual en el supòsit de que l'ús previst sigui públic.

Catalogada per les Normes Subsidiàries Provincials.

Sup parcel·la	985m2	Ocup real parcel·la	985m2	Ocup permesa parcel·la	-	Dif ocupació	-
Sostre edificat	3442m2	Sostre edificable	-	Dif sostre	-		
Nº plantes edificades	4	Nº plantes permeses	-	Dif nº plantes	-		
		Altura edificable	-				

Conclusions urbanístiques i patrimonials

La protecció afecta l'arquitectura original de l'edifici i els seus elements ornamentals i decoratius.
Com que es tracta d'un edifici protegit situat en sòl qualificat com equipament, es poden realitzar intervencions de canvi d'ús dotacional, les quals estan regulades en l'article 32.6 de les Normes Urbanístiques d'aquest Pla Especial. Queden descartades en aquest cas operacions d'augment volumètric o de sostre.
Com que té un nivell de protecció "B", es poden realitzar en aquest element les obres i intervencions assenyalades en l'art. 28 de les NNUU del present Pla Especial de Protecció del Patrimoni.



Planejament actual i catalogació



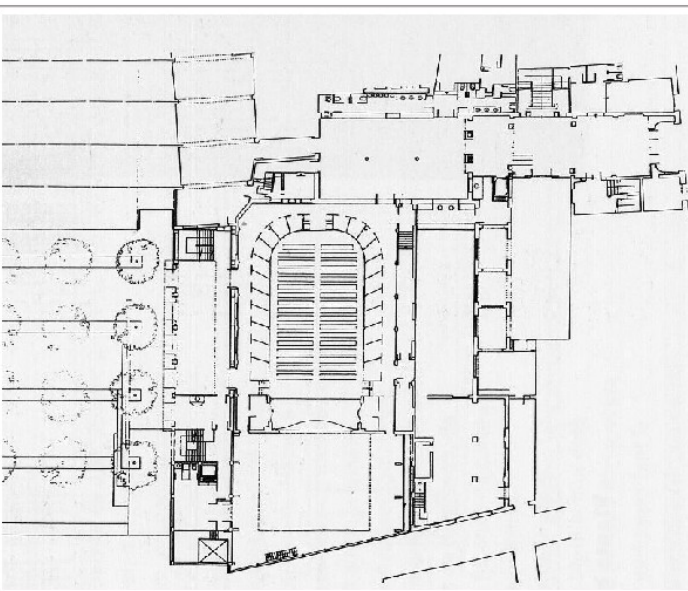
Fotografia



Fotoplà



Fons - Figura



Altres informacions

Major (carrer), 15 (carrer de l'Abadia, 05)

E-133

Centre de Lectura

Conjunt que consta de diferents construccions de les què cal remarcar la principal, amb façana al carrer Major, i el Teatre Bartrina, a l'interior de la illa. L'edifici principal consta de planta baixa i tres pisos, el darrer endarrerit respecte la línia de façana. La façana presenta una composició segons tres eixos verticals i una jerarquia en alçada seguint les pautes neoclàssiques. Cal destacar els elements ornamentals exteriors de la façana principal.

En definitiva, els dos pisos superiors són els més ricament treballats: al primer pis hi ha tres finestres separats per una parella de columnes jòniques a cada costat i els finestres laterals es tanquen per una balustrada. Una línia d'imposta dentada el separa del pis superior que manté un gran finestral emmarcat també per dues columnes jòniques a cada banda. Els finestres laterals són plens de grans rosetons envoltats per una decoració vegetal. L'espai que aquí ocuparien les columnes jòniques del pis inferior es substitueix per dues escultures parcialment adossades als costats de cada rosetó.

L'altra construcció, el Teatre Bartrina, significa una curiositat en l'arquitectura teatral de principis de segle. Disposa d'un terra amb pendent graduable en funció de la destinació momentània del local. L'escala principal imperial és de tram doble i està resolta volumètricament d'una forma inusual.

Notícies històriques:

Antic casal, totalment reformat cap al 1920, dels marquesos de Tamarit, del qual hi han notícies escrites des del 1775.

Bibliografia i documentació:

AAV: *I Premi d'Arquitectura*. Joan Sardà i Margarit. Ed. Cambra Oficial de la Propietat Urbana de Reus i Comarques. Reus, 1989.

AAV: *Arquitectura del Camp. Guia*. Centre de documentació de la demarcació de Tarragona del col·legi d'arquitectes de Catalunya.

AAV: *Ordenances del Pla Especial de Reforma del Casc Antic de Reus*.

AMIGÓ, Ramon: *De raval endins*. Tarragona, Diari de Tarragona, 1993.

AMIGÓ, Ramon: *Materials per a l'estudi dels noms de lloc i persona, i renoms, del terme de Reus*. Associació d'Estudis Reusencs. Reus, 1988.

ANGUERA, Pere: *El Centre de Lectura de Reus. Una institució ciutadana*. Reus, 1977.

ANGUERA, Pere: *Urbanisme i arquitectura de Reus*. Reus, Fundació Caixa de Pensions, 1988.

GORT, Ezequiel; GORT, Josep Maria: *Reus: la formació d'una ciutat*. Reus, Ajuntament de Reus-Carrutxa, 1987.

**Pla Especial de
Protecció del
Patrimoni
Arquitectònic,
Històricoartístic
i Natural de Reus**

E D I F I C I S I I M M O B L E S A M B V A L O R P A T R I M O N I A L			
Codi fitxa	E-134	Data actualització fitxa	07/07/2004
Denominació	-		
Illa	0302001	Parcel·la	9434006
Adreça	Major (carrer), 21		
Nivell de protecció	Tipologia i estil Residencial de renda		
	Any -		
	Estat conservació Regular		
	Autor -		
	Ús predominant actual Residencial i comercial		
	Tipus de propietat		

C

Informació urbanística

PGOM:
ZONA I. NUCLI HISTÒRIC (art. 172)
Definició: sectors de sòl urbà corresponents al nucli antic o centre històric.
Desenvolupament: segons les determinacions del PER del Casc Antic de Reus.

PER del Casc Antic de Reus:
Usos permesos: definits al Títol IV Ordenances d'ús del PER, arts. 61 a 66. Són els d'equipaments, residencial (només a les plantes superiors), productives i econòmiques (base dels edificis, excepte oficines, el qual es pot situar també a les plantes superiors).

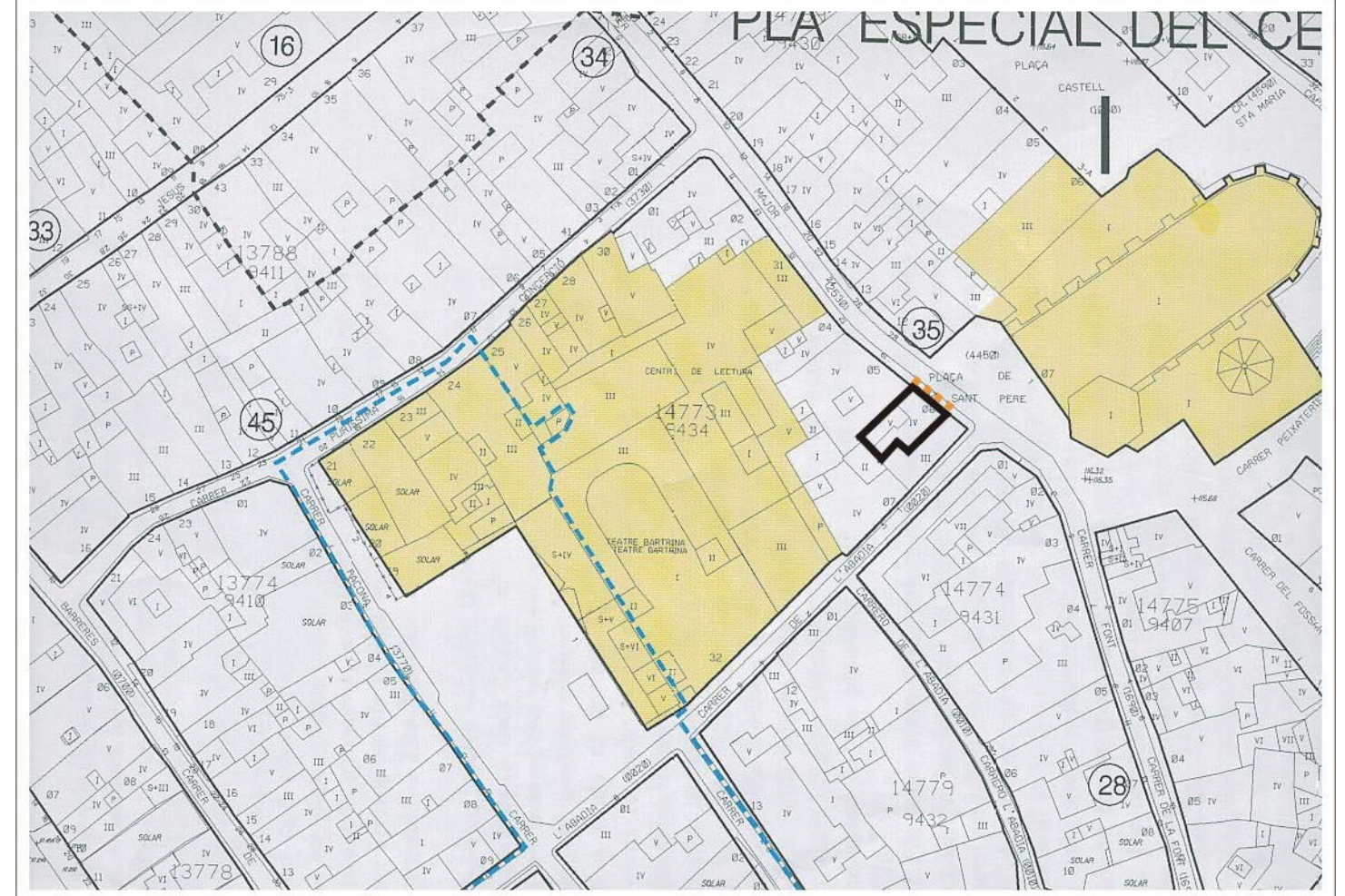
Sup parcel·la	59,41m ²	Ocup real parcel·la	59,41m ²	Ocup permesa parcel·la	59,41m ²	Dif ocupació	0m ²
Sostre edificat	256,66m ²	Sostre edificable	237,64m ²	Dif sostre	+19,02m ²		
Nº plantes edificades	5	Nº plantes permeses	4	Dif nº plantes	+1		
		Altura edificable	6+6,50m				

Conclusions urbanístiques i patrimonials

La protecció afecta la façana.

Excedeix el nombre màxim de plantes permeses i excedeix el sostre edificable i el nombre de plantes. Per tant, no es pot augmentar sostre ni volum.

Com que té un nivell de protecció "C", es poden realitzar en aquest element les obres i intervencions assenyalades en l'art. 29 de les NNUU del present Pla Especial de Protecció del Patrimoni.



Planejament actual i catalogació

Major (carrer), 21

E-134

Edifici d'habitatges entre mitgeres, "casa de veïns", de planta baixa i tres pisos. Les obertures de l'edifici es distribueixen a la façana en grups de dos per planta. La planta baixa està destinada a botigues amb obertures més grans emmarcades per diversos motius arquitectònics i que formen dos parts: una rectangular amb rètols comercials grafiats als dintells i una obertura fixa per sobre acabada en un arc rebaixat. Aquests forats queden coronats per la balconada contínua de la planta superior.

A la planta primera comença la distribució de forats i balcons corresponent als habitatges. Cada planta queda remarcada per una balconada contínua. La coronació de l'edifici es realitza mitjançant un ampit d'obra en el que es marquen varies línies horitzontals.

Al tractament de la façana es distingeix un acabat amb un arrebossat i estucat llis a excepció dels elements singulars que són bastant nombrosos, amb dintells i brancals que defineixen les obertures, mènsules que recolzen les lloses de balcó i baranes de fundició sobre aquests.



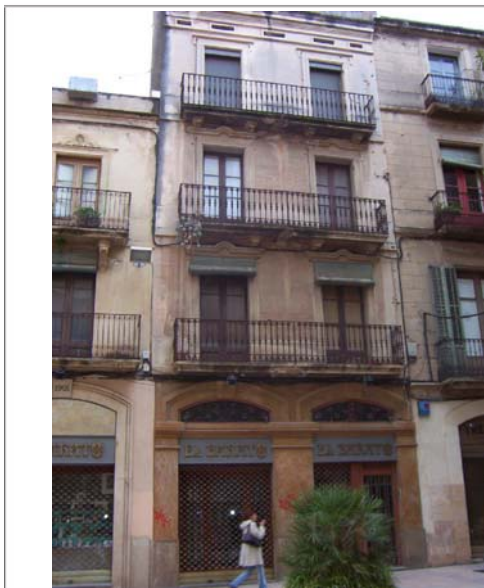
Fotografia



Fotoplà



Fons - Figura



Altres informacions

**Pla Especial de
Protecció del
Patrimoni
Arquitectònic,
Històricoartístic
i Natural de Reus**

E D I F I C I S I I M M O B L E S A M B V A L O R P A T R I M O N I A L			
Codi fitxa	E-135	Data actualització fitxa	07/07/2004
Denominació	Fumera del "Gas Reusense"		
Illa	-	Parcel·la	99V12001
Adreça	Marià Fortuny (avinguda de)		
Nivell de protecció	Tipologia i estil Element singular (fumera)		
	Any 1856		
	Estat conservació Bo		
	Autor -		
	Ús predominant actual -		
	Tipus de propietat -		

C

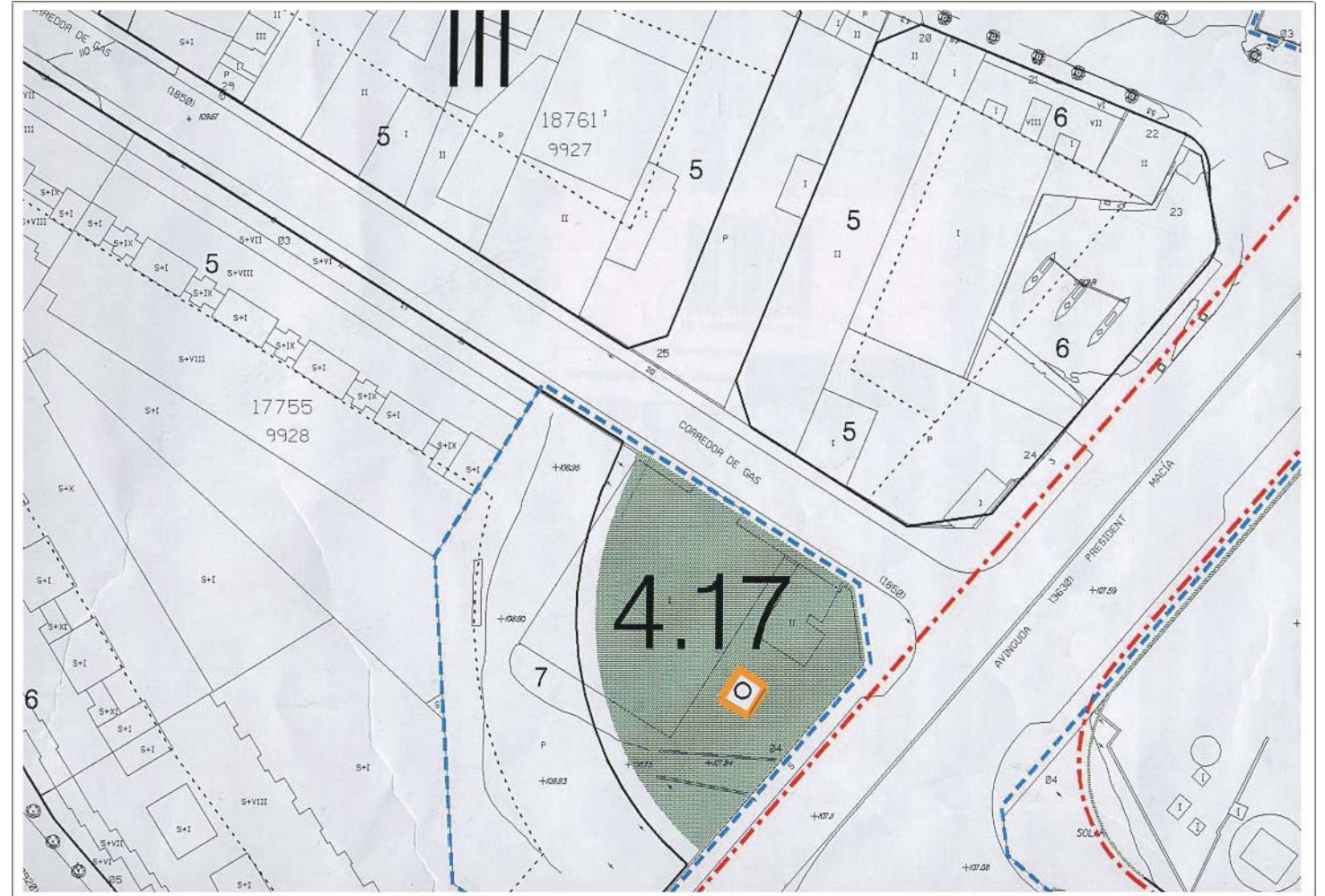
Informació urbanística

PGOM:
ESPAIS LLIURES PÚBLICS (arts. 126 a 131)
Definició: comprèn els sòls de titularitat pública com espais lliures o zones verdes amb arbrat i jardineria. Es distingeix entre parcs públics, que formen part de l'estructura general i orgànica del territori, i jardins públics, que estan al servei directe d'una àrea o sector.
Usos: regulat a l'article 129.
Condicions dels parcs públics (art.130): s'hauran d'ordenar prioritàriament amb jardineria i masses de bosc i tindran sempre una superfície permeable superior al 60%.
Condicions dels jardins públics (art.131): s'hauran d'ordenar exclusivament amb jardineria i arbres i jocs infantils.

Sup parcel·la	-	Ocup real parcel·la	-	Ocup permesa parcel·la	-	Dif ocupació	-
Sostre edificat	-	Sostre edificable	-	Dif sostre	-		
Nº plantes edificades	-	Nº plantes permeses	-	Dif nº plantes	-		
		Altura edificable	-				

Conclusions urbanístiques i patrimonials

La protecció afecta la fumera com element singular.
 Com que té un nivell de protecció "C", es poden realitzar en aquest element les obres i intervencions assenyalades en l'art. 29 de les NNUU del present Pla Especial de Protecció del Patrimoni.



Planejament actual i catalogació



Fotografia



Fotoplà

Marià Fortuny, (avinguda de)

E-135

Fumera de "Gas Reusense"

Fumera de totxo de to vermellós que ha quedat exempta després de l'enderroc de la resta de les instal·lacions industrials a les què pertanyia. Actualment presideix uns petis jardins en forma de sector circular que s'obren a l'avinguda Marià Fortuny.

Mostra un llenguatge expressiu propi, que es converteix en l'enllaç entre funcionalitat i estètica de les indústries antigues. El totxo massís garantia la durabilitat en el temps, gràcies a la seva consistència i perquè suportava molt bé les temperatures elevades.

Notícies històriques:

Pertanyia a la fàbrica de gas "Gas Reusense", inaugurada al 1856.

En el solar s'hi va trobar un enterrament antic, segurament d'època romana.

Bibliografia i documentació:

AAV: *Arquitectura del Camp. Guia*. Centre de documentació de la demarcació de Tarragona del col·legi d'arquitectes de Catalunya.

AAV: *2ª Mostra fotogràfica. Arqueologia industrial arquitectònica*. Ed. Cambra oficial de la Propietat Urbana. Reus, 1988. (amb text de Pere Anguera).

VILASECA, L. *Un enterramiento de época ibero-romana en Reus*. Boletín arqueológico, LXVI. Tarragona 1966, págs. 19-24.



Altres informacions

**Pla Especial de
Protecció del
Patrimoni
Arquitectònic,
Històricoartístic
i Natural de Reus**

E D I F I C I S I M M O B L E S A M B V A L O R P A T R I M O N I A L			
Codi fitxa	E-136	Data actualització fitxa	07/07/2004
Denominació	-		
Illa	0301001	Parcel·la	9703019
Adreça	Martí Folguera (raval de), 01 (carrer del Vent, 02-04)		
Nivell de protecció	Tipologia i estil Residencial de renda d'estil modernista		
	Any 1913		
	Estat conservació Bo		
	Autor Pau Monguió Segura		
	Ús predominant actual Residencial		
	Tipus de propietat Horitzontal		

C

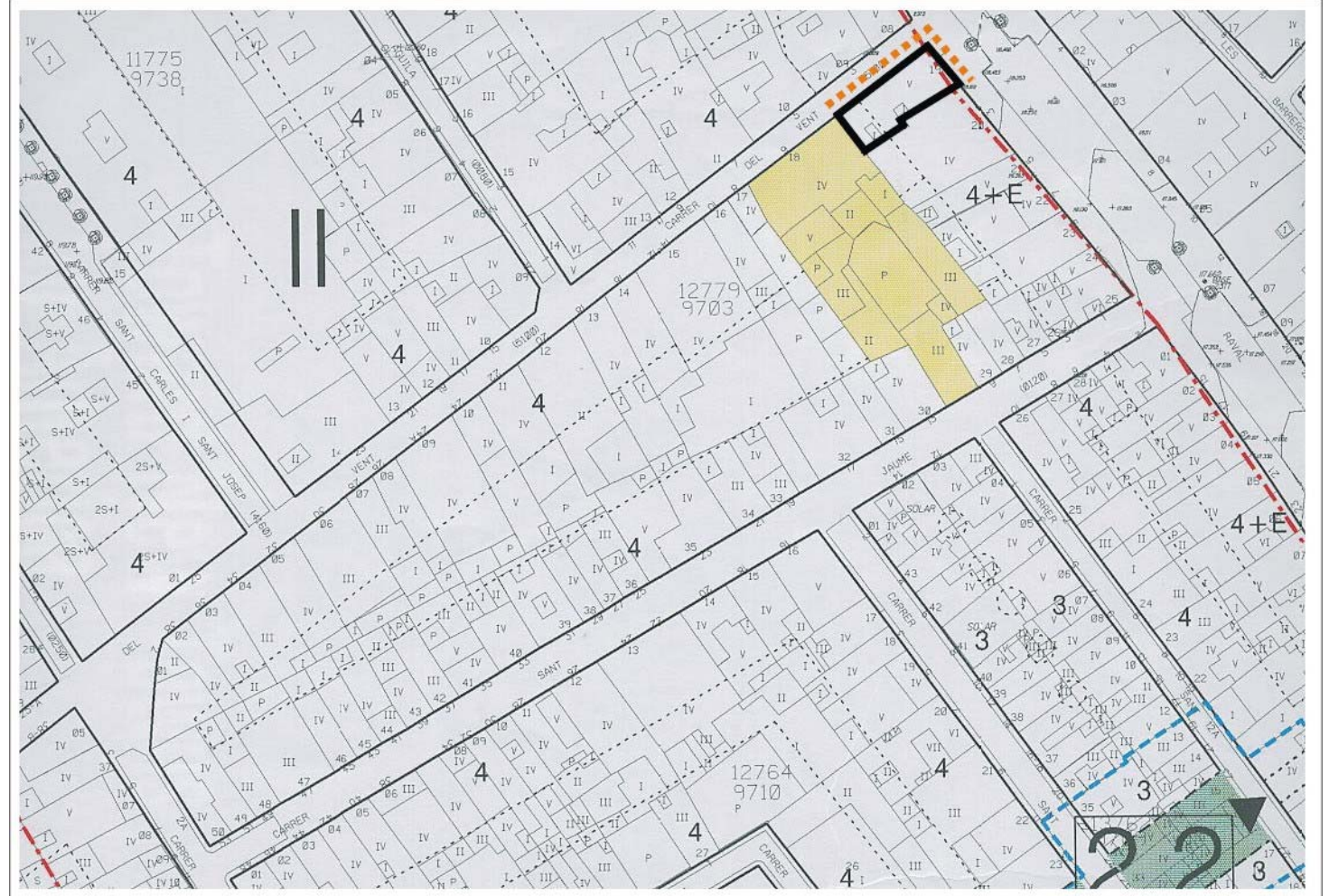
Informació urbanística

PGOM:
ZONA II. EIXAMPLES ANTICS (arts. 173 al 183)
Definició: illes del primer desenvolupament a l'exterior de l'antic recinte emmurallat.
Sistema d'ordenació: segons alineació de vial.
Alineació: segons plànol d'ordenació.
Alta reguladora màxima: segons plànols d'ordenació amb les següents característiques:
 Indicació plànols: 4 - Màxim nombre de plantes: PB + 3P - Altura màxima: 13.
 L'altura dels edificis que donen façana al Tomb de Ravals es regularà segons el previst al PERI del Nucli Antic: PB + E + 3P = 6 + 9,50 = 15, 50.
Alta mínima: PB + 2P, equivalents a 9,50 m.
Alta lliure màxima de la PB: 3,50 m. Per qüestions d'adaptació amb els edificis contigus es permetrà excepcionalment una altura reguladora superior.
Fondària edificable: segons plànols d'ordenació.
Usos permesos: definits a l'art. 194. NNUU PGMO de Reus.

Sup parcel·la	117,37m2	Ocup real parcel·la	117,37m2	Ocup permesa parcel·la	117,37m2	Dif ocupació	0m2
Sostre edificat	557m2m2	Sostre edificable	553,60m2	Dif sostre	+3,4m2		
Nº plantes edificades	5	Nº plantes permeses	4+E i 4	Dif nº plantes	0 i +1		
		Alta edificable	15,50 i 13m				

Conclusions urbanístiques i patrimonials

La protecció afecta la façana.
 Ha esgotat l'ocupació permesa de parcel·la i excedeix el nombre màxim de plantes permeses i també excedeix el sostre edificable. Per tant, no es pot augmentar sostre ni volum.
 Com que té un nivell de protecció "C", es poden realitzar en aquest element les obres i intervencions assenyalades en l'art. 29 de les NNUU del present Pla Especial de Protecció del Patrimoni.
 Se suggereix l'eliminació dels afegits discordants a la façana i la restitució al seu aspecte original.



Planejament actual i catalogació

Martí Folguera (raval de), 01 (carrer del Vent, 02-04)

E-136

Es tracta d'un edifici cantoner de planta baixa més quatre plantes, situada entre el raval i el carrer del Vent. L'ornamentació en pedra tallada la trobem a les llindes de les obertures de la façana principal, totes d'arc pla, on es reproduïxen formes vegetals a base de fullatges. També la localitzem en un fris corregut a base de flors que hi ha al quart pis i en els elements geomètrics de la barana del terrat.

Els balcons, els dintells i el mur de la coberta són el més destacable. Les baranes bombades de ferro forjat de la façana principal segueixen també la decoració floral; en canvi, les baranes de la façana del carrer del Vent són de línies rectes i d'una mínima ornamentació.

Bibliografia i documentació:

AAV: *67 Façanes modernistes de Reus*. Escola Taller Mas Carandell. Reus, 1995.

AAV: *Ordenances del Pla Especial de Reforma del Casc Antic de Reus*.

AHMR. Expedient 96/1913.

AMIGÓ, Ramon: *De ravals endins*. Tarragona, Diari de Tarragona, 1993.

AMIGÓ, Ramon: *Materials per a l'estudi dels noms de lloc i persona, i renoms, del terme de Reus*. Associació d'Estudis Reusencs. Reus, 1988.

ANGUERA, Pere: *Urbanisme i arquitectura de Reus*. Reus, Fundació Caixa de Pensions, 1988.

GORT, Ezequiel; GORT, Josep Maria: *Reus: la formació d'una ciutat*. Reus, Ajuntament de Reus-Carrutxa, 1987.

MARCH, Jordi: *Catàleg de l'Arquitectura Modernista de Reus*. Ajuntament de Reus; Universitat de Barcelona. Reus, setembre 2001. Document inèdit.



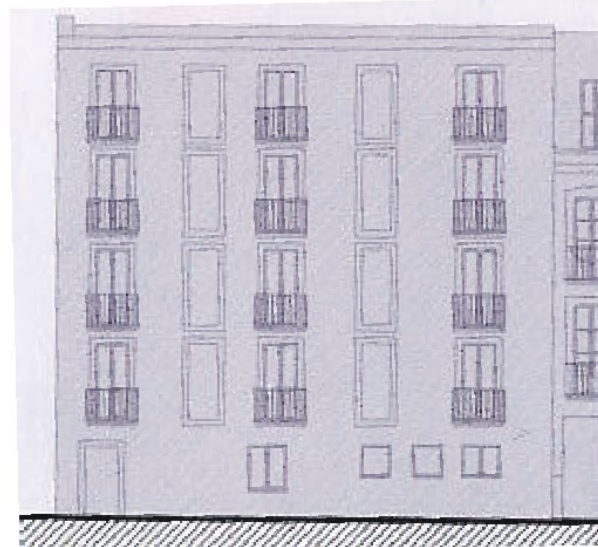
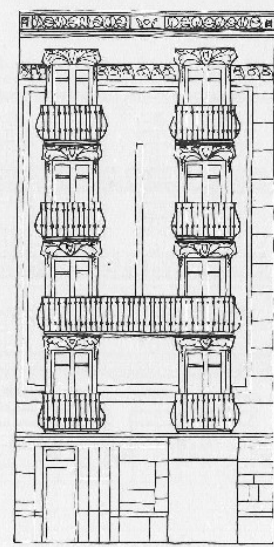
Fotografia



Fotoplà



Fons - Figura



Altres informacions

**Pla Especial de
Protecció del
Patrimoni
Arquitectònic,
Històricoartístic
i Natural de Reus**

E D I F I C I S I I M M O B L E S A M B V A L O R P A T R I M O N I A L			
Codi fitxa	E-137	Data actualització fitxa	07/07/2004
Denominació	Cal Munné		
Illa	0302009	Parcel·la	9439001
Adreça	Martí Folguera (raval de), 02		
Nivell de protecció	Tipologia i estil Residencial burgesa		
	Any 1904		
	Estat conservació Bo		
	Autor Pau Monguió Segura		
	Ús predominant actual Residencial		
	Tipus de propietat Vertical		

B

Informació urbanística

PGOM:

ZONA I. NUCLI HISTÒRIC (art. 172)

Definició: sectors de sòl urbà corresponents al nucli antic o centre històric.

Desenvolupament: segons les determinacions del PER del Casc Antic de Reus.

PER del Casc Antic de Reus:

Usos permesos: definits al Títol IV Ordenances d'ús del PER, arts. 61 a 66. Són els d'equipaments, residencial (només a les plantes superiors), productives i econòmiques (base dels edificis, excepte oficines, el qual es pot situar també a les plantes superiors).

Protegit pel PER: Capítol quart, Art.56: "Protecció individualitzada d'edificis i conjunts" i Art. 57 "Conservació de nivell 1 del PER del Casc Antic de Reus" que protegeix els edificis de caràcter singular i d'un gran valor arquitectònic, històric o cultural, considerats com a monuments. És la fitxa 15.

Obres permeses. Només podran ser objecte d'obres de restauració per tal de restituir-los a les condicions originals.

Només s'admetrà la substitució de l'ús actual en el supòsit de que l'ús previst sigui públic.

Sup parcel·la	119m2	Ocup real parcel·la	119m2	Ocup permesa parcel·la	119m2	Dif ocupació	0m2
Sostre edificat	476m2	Sostre edificable	595m2	Dif sostre	-119m2		
Nº plantes edificades	4	Nº plantes permeses	5	Dif nº plantes	-1		
		Altura edificable	6+9,50m				

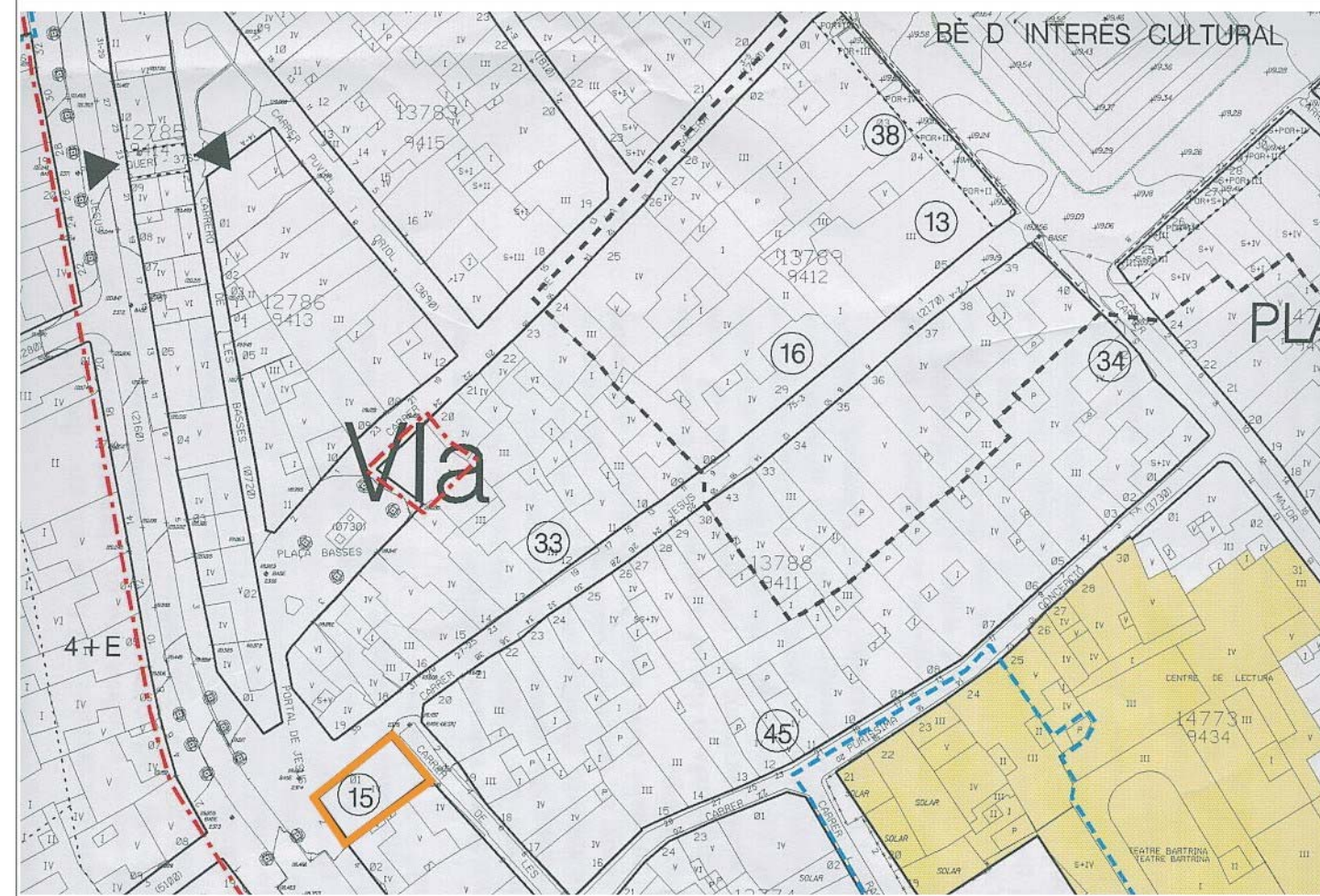
Conclusions urbanístiques i patrimonials

La protecció afecta l'arquitectura original de l'edifici i els seus elements ornamentals i decoratius.

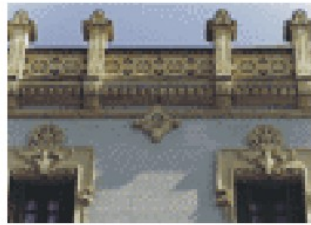
Ha esgotat l'ocupació de parcel·la. Malgrat no ha esgotat el sostre edificable ni el nombre de plantes permeses, el seu nivell de protecció "B" impideix qualsevol alteració en aquest sentit.

Com que té un nivell de protecció "B", es poden realitzar en aquest element les obres i intervencions assenyalades en l'art. 28 de les NNUU del present Pla Especial de Protecció del Patrimoni.

Se suggereix l'eliminació dels afegits discordants a la façana i la restitució al seu aspecte original.



Planejament actual i catalogació



Fotografia



Fotoplà



Fons - Figura

Martí Folguera (raval de), 02

E-137

Cal Munné

Es tracta d'un edifici modernista de planta baixa i tres plantes, datat el 1906. Aquest edifici dóna a tres carrers: la façana principal al raval de Jesús, la lateral al carrer Jesús i la posterior al carrer Barreras. Malgrat tenir diferents amplades, les tres façanes tenen les mateixes característiques constructives i ornamentals. Façanes elegants, equilibrades i que utilitzen materials de qualitat com la pedra treballada als balcons i als sòcols.

Un element característic de la casa és el mirador cantoner de planta poligonal i l'estructura de ferro i de vidre que concentra tota la força expressiva de l'edifici. A la base d'aquesta tribuna hi ha una columna cilíndrica adossada amb capitell floral.

Totes les baranes són de ferro forjat d'estructura bombada, excepte les dels dos pisos superiors del mirador, que són planes i molt més decorades.

Les obertures de la planta baixa són arcs plans amb la llinda decorada amb motlures de línies sinuoses i d'elements florals. També segueixen aquesta línia la decoració floral de les llindes, les quals varien a cada planta.

El coronament de tot l'edifici és una barana amb motius geomètrics trencada per uns pinacles amb decoració vegetal.

Bibliografia i documentació:

AAVV: *67 Façanes modernistes de Reus*. Escola Taller Mas Carandell. Reus, 1995.

AAVV: *Ordenances del Pla Especial de Reforma del Casc Antic de Reus*.

AHMR. Expedient 24/1904.

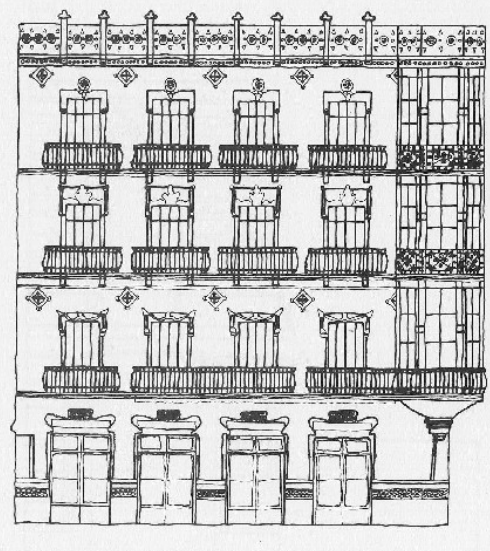
AMIGÓ, Ramon: *De ravals endins*. Tarragona, Diari de Tarragona, 1993.

AMIGÓ, Ramon: *Materials per a l'estudi dels noms de lloc i persona, i renoms, del terme de Reus*. Associació d'Estudis Reusencs. Reus, 1988.

ANGUERA, Pere: *Urbanisme i arquitectura de Reus*. Reus, Fundació Caixa de Pensions, 1988.

GORT, Ezequiel; GORT, Josep Maria: *Reus: la formació d'una ciutat*. Reus, Ajuntament de Reus-Carrutxa, 1987.

MARCH, Jordi: *Catàleg de l'Arquitectura Modernista de Reus*. Ajuntament de Reus; Universitat de Barcelona. Reus, setembre 2001. Document inèdit.



Altres informacions

**Pla Especial de
Protecció del
Patrimoni
Arquitectònic,
Històricoartístic
i Natural de Reus**

E D I F I C I S I I M M O B L E S A M B V A L O R P A T R I M O N I A L			
Codi fitxa	E-138	Data actualització fitxa	07/07/2004
Denominació	Cal Picó		
Illa	0302009	Parcel·la	9439004
Adreça	Martí Folguera (raval de), 08		
Nivell de protecció	Tipologia i estil Residencial de renda d'estil racionalista		
	Any 1945-48		
	Estat conservació Regular		
	Autor Antoni Pujol i Sevil		
	Ús predominant actual Residencial		
	Tipus de propietat Vertical		

C

Informació urbanística

PGOM:

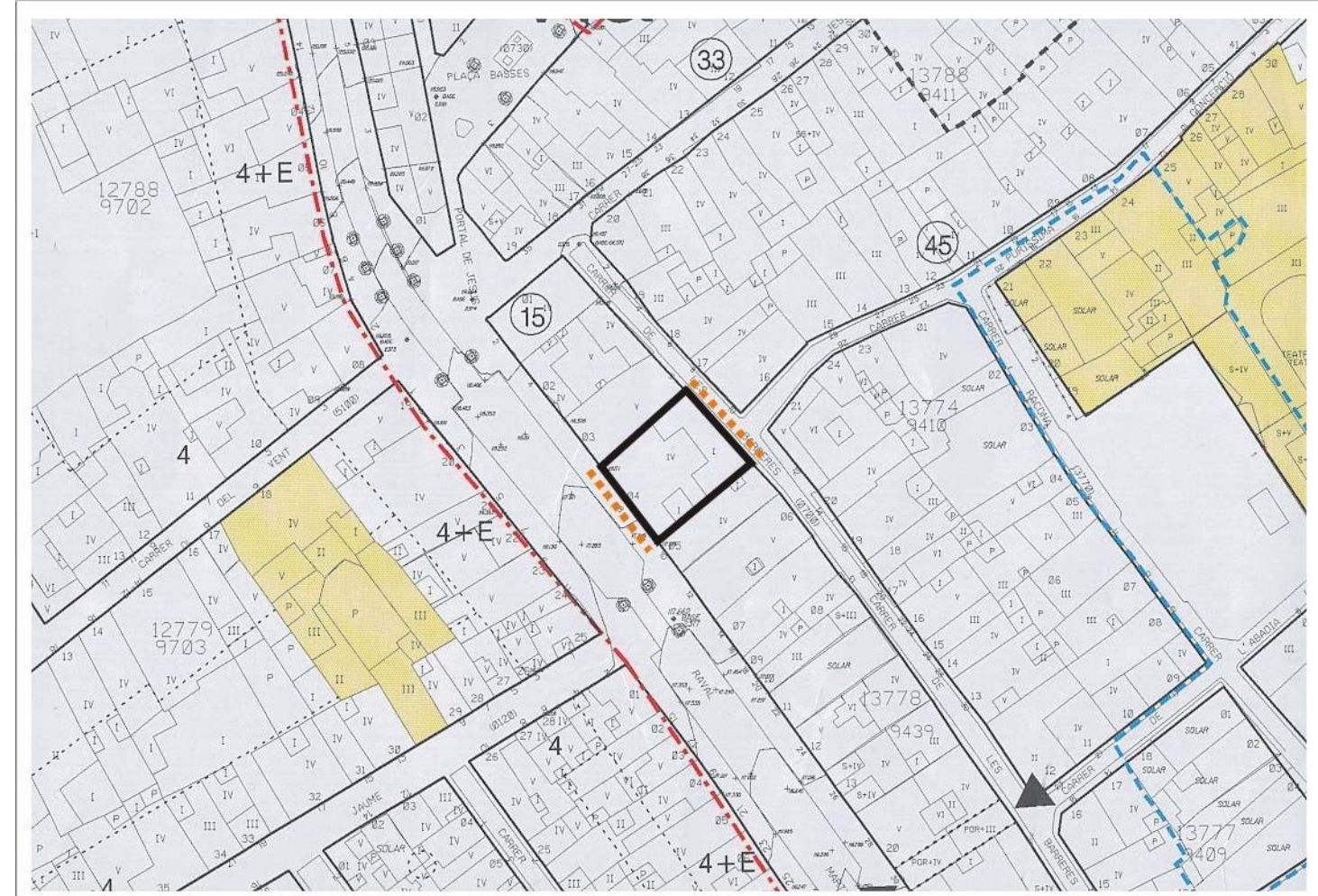
ZONA I. NUCLI HISTÒRIC (art. 172)

Definició: sectors de sòl urbà corresponents al nucli antic o centre històric.

Desenvolupament: segons les determinacions del PER del Casc Antic de Reus.

PER del Casc Antic de Reus:

Usos permesos: definits al Títol IV Ordenances d'ús del PER, arts. 61 a 66. Són els d'equipaments, residencial (només a les plantes superiors), productives i econòmiques (base dels edificis, excepte oficines, el qual es pot situar també a les plantes superiors).



Planejament actual i catalogació

Sup parcel·la	241,14m2	Ocup real parcel·la	241,14m2	Ocup permesa parcel·la	241,14m2	Dif ocupació	0m2
Sostre edificat	667,92m2	Sostre edificable	1203,05m2	Dif sostre	-535,13m2		
Nº plantes edificades	4	Nº plantes permeses	5	Dif nº plantes	-1		
		Altura edificable	6+9,50m				

Conclusions urbanístiques i patrimonials

La protecció afecta les dues façanes.

Ha esgotat l'ocupació de parcel·la. No ha esgotat el sostre edificable ni el nombre de plantes permeses.

D'acord amb l'article 33 de les Normes d'aquest Pla Especial, es pot augmentar el sostre edificable si s'acompleixen els requisits assenyalats en aquest article.

Com que té un nivell de protecció "C", es poden realitzar en aquest element les obres i intervencions assenyalades en l'art. 29 de les NNUU del present Pla Especial de Protecció del Patrimoni.

Se suggereix l'eliminació dels afegits discordants a la façana i la restitució al seu aspecte original.



Fotografia



Fotoplà



Fons - Figura

Martí Folguera (raval de), 08

E-138

Cal Picó

Edifici de planta baixa i tres plantes pis. La planta baixa té un ús destinat a comerç. Es tracta d'un edifici racionalista construït entre els anys 1945-48 d'acord amb el projecte d'Antoni Pujol i Sevil.

Hi ha una combinació de rajola vista, disposada d'una forma molt senzilla, i obra estucada que en algunes zones concretes està una mica deteriorada.

En el seu conjunt, tant la façana que dona al raval com la que dona al carrer Barreras, pertany al racionalisme amb una clara recerca a les fonts formals de l'historicisme.

L'any 1956 es va realitzar la memòria del projecte de la tribuna del segon pis.

Bibliografia i documentació:

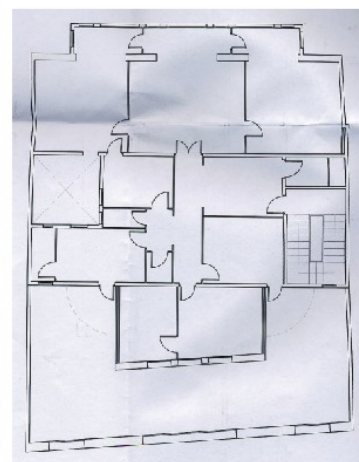
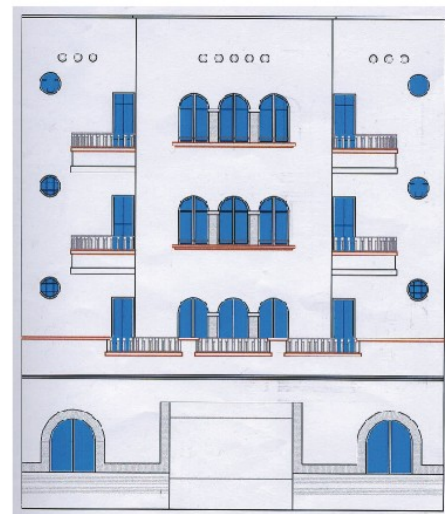
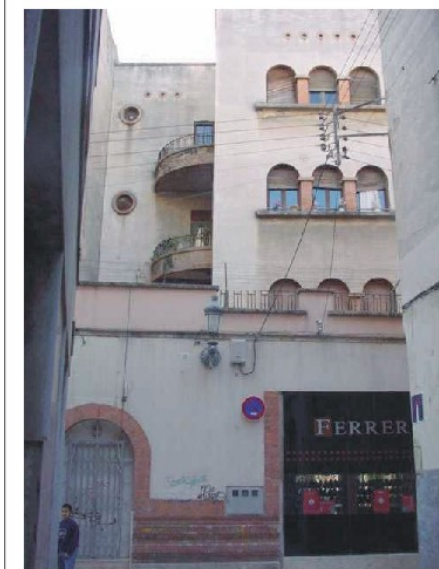
AAV: *Ordenances del Pla Especial de Reforma del Casc Antic de Reus.*

AMIGÓ, Ramon: *De ravals endins.* Tarragona, Diari de Tarragona, 1993.

AMIGÓ, Ramon: *Materials per a l'estudi dels noms de lloc i persona, i renoms, del terme de Reus.* Associació d'Estudis Reusencs. Reus, 1988.

ANGUERA, Pere: *Urbanisme i arquitectura de Reus.* Reus, Fundació Caixa de Pensions, 1988.

GORT, Ezequiel; GORT, Josep Maria: *Reus: la formació d'una ciutat.* Reus, Ajuntament de Reus-Carrutxa, 1987.



Altres informacions

**Pla Especial de
Protecció del
Patrimoni
Arquitectònic,
Històricoartístic
i Natural de Reus**

E D I F I C I S I M M O B L E S A M B V A L O R P A T R I M O N I A L			
Codi fitxa	E-139	Data actualització fitxa	07/07/2004
Denominació	-		
Illa	0302010	Parcel·la	9704009
Adreça	Martí Folguera (raval de), 29		
Nivell de protecció	Tipologia i estil Residencial de renda d'estil modernista		
	Any 1915		
	Estat conservació Bo		
	Autor Pau Monguió Segura		
	Ús predominant actual Residencial		
	Tipus de propietat Vertical		

C

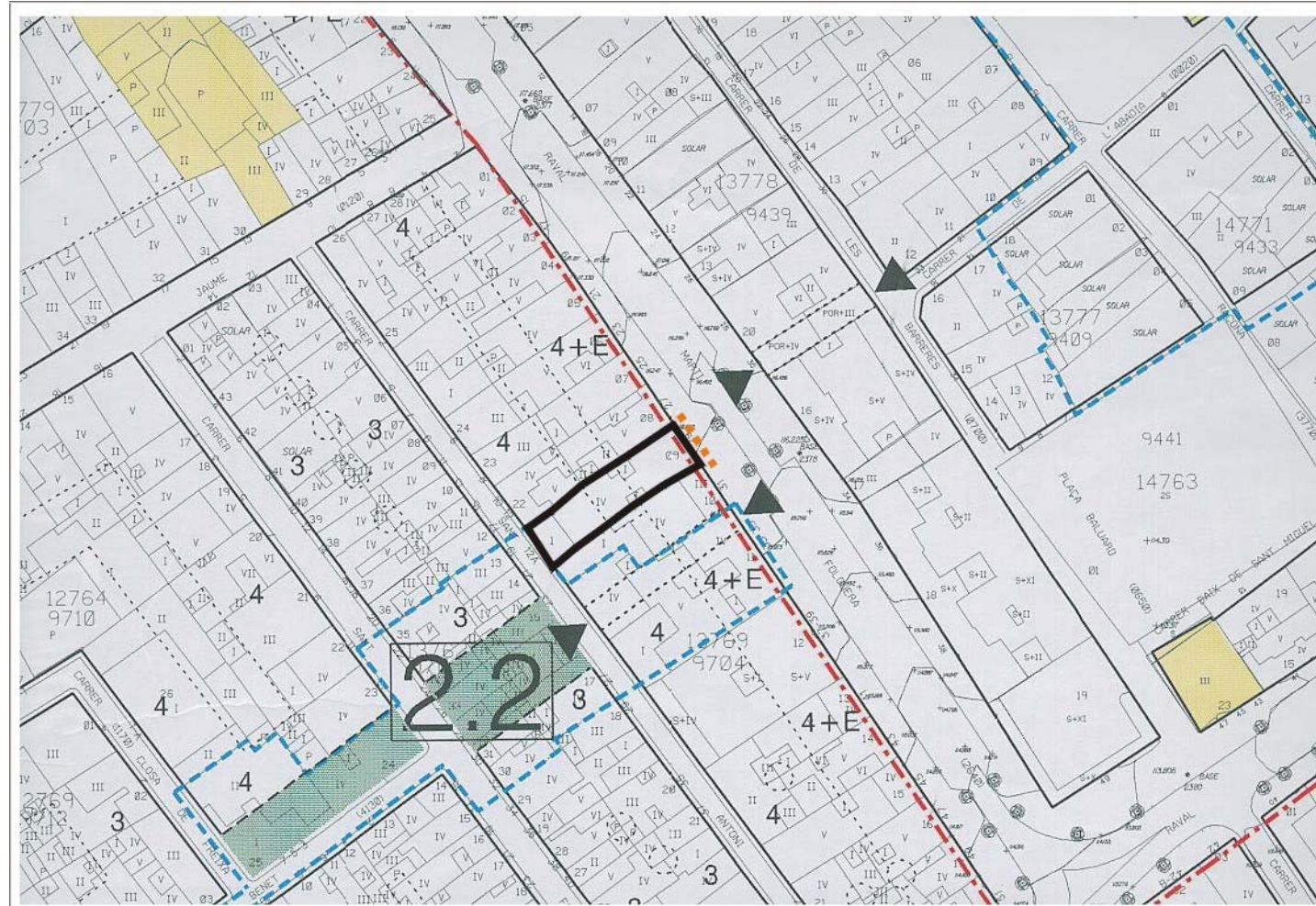
Informació urbanística

PGOM:
ZONA II. EIXAMPLES ANTICS (arts. 173 al 183)
Definició: illes del primer desenvolupament a l'exterior de l'antic recinte emmurallat.
Sistema d'ordenació: segons alineació de vial.
Alineació: segons plànol d'ordenació.
Alta reguladora màxima: segons plànols d'ordenació amb les següents característiques:
 Indicació plànols: 4 - Màxim nombre de plantes: PB + 3P - Altura màxima: 13.
 L'altura dels edificis que donen façana al Tomb de Ravals es regularà segons el previst al PERI del Nucli Antic: PB + E + 3P = 6 + 9,50 = 15,50.
Alta mínima: PB + 2P, equivalents a 9,50 m.
Alta lliure màxima de la PB: 3,50 m. Per qüestions d'adaptació amb els edificis contigus es permetrà excepcionalment una altura reguladora superior.
Fondària edificable: segons plànols d'ordenació.
Usos permesos: definits a l'art. 194. NNUU PGMO de Reus.

Sup parcel·la	168,91m ²	Ocup real parcel·la	168,91m ²	Ocup permesa parcel·la	168,91m ²	Dif ocupació	0m ²
Sostre edificat	565m ²	Sostre edificable	626,38m ²	Dif sostre	-61,38m ²		
Nº plantes edificades	4	Nº plantes permeses	4+E i 4	Dif nº plantes	-1 i 0		
		Alta edificable	15,50 i 13m				

Conclusions urbanístiques i patrimonials

La protecció afecta la façana del raval de Martí Folguera.
 No ha esgotat el sostre edificable, però sí l'ocupació màxima de la parcel·la. Ha esgotat parcialment el nombre de plantes permeses.
 D'acord amb l'article 33 de les Normes d'aquest Pla Especial, es pot augmentar el sostre edificable si s'acompleixen els requisits assenyalats en aquest article.
 Com que té un nivell de protecció "C", es poden realitzar en aquest element les obres i intervencions assenyalades en l'art. 29 de les NNUU del present Pla Especial de Protecció del Patrimoni.
 Se suggereix l'eliminació dels afegits discordants a la façana i la restitució al seu aspecte original.



Planejament actual i catalogació

Martí Folguera (raval de), 29

E-139

Edifici de quatre plantes, on les obertures de tota la façana s'ordenen seguint dos eixos longitudinals. La planta baixa és totalment construïda en pedra, mentre que la resta de la façana és d'estucat imitant un aparell de pedra encoixinat. A cada un dels pisos, una cornisa a nivell dels balcons divideix la façana transversalment, concentrant la decoració als emmarcaments de les obertures.

Es tracta d'un conjunt modernista molt carregat en els balcons, els muntants, els dintells i la cornisa superior.

Bibliografia i documentació:

AAVV: *67 Façanes modernistes de Reus*. Escola Taller Mas Carandell. Reus, 1995.

AAVV: *Ordenances del Pla Especial de Reforma del Casc Antic de Reus*.

AHMR. Expedient 27/1909.

AMIGÓ, Ramon: *De ravals endins*. Tarragona, Diari de Tarragona, 1993.

AMIGÓ, Ramon: *Materials per a l'estudi dels noms de lloc i persona, i renoms, del terme de Reus*. Associació d'Estudis Reusencs. Reus, 1988.

ANGUERA, Pere: *Urbanisme i arquitectura de Reus*. Reus, Fundació Caixa de Pensions, 1988.

GORT, Ezequiel; GORT, Josep Maria: *Reus: la formació d'una ciutat*. Reus, Ajuntament de Reus-Carrutxa, 1987.

MARCH, Jordi: *Catàleg de l'Arquitectura Modernista de Reus*. Ajuntament de Reus; Universitat de Barcelona. Reus, setembre 2001. Document inèdit.



Fotografia



Fotoplà



Fons - Figura



Altres informacions

**Pla Especial de
Protecció del
Patrimoni
Arquitectònic,
Històricoartístic
i Natural de Reus**

Codi fitxa	E-140	Data actualització fitxa	07/07/2004
Denominació	Cal March		
Illa	0302009	Parcel·la	9439016
Adreça	Martí Folguera (raval de), 32		
Tipologia i estil	Residencial burgesa d'estil modernista		
Any	1903-1904		
Estat conservació	Bo		
Autor	Pau Monguió Segura		
Ús predominant actual	Residencial		
Tipus de propietat	Vertical		

C

Informació urbanística

PGOM:

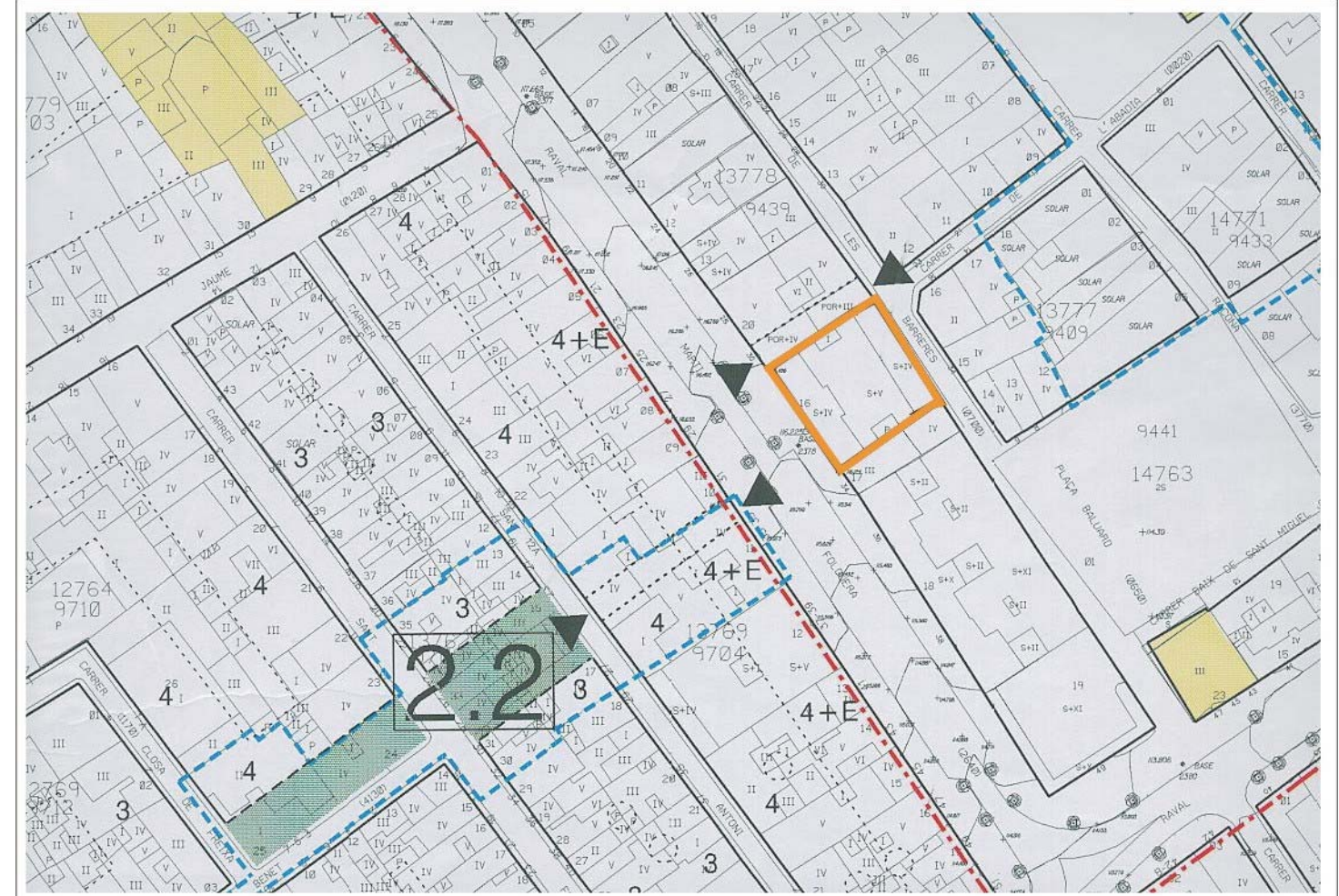
ZONA I. NUCLI HISTÒRIC (art. 172)

Definició: sectors de sòl urbà corresponents al nucli antic o centre històric.

Desenvolupament: segons les determinacions del PER del Casc Antic de Reus.

PER del Casc Antic de Reus:

Usos permesos: definits al Títol IV Ordenances d'ús del PER, arts. 61 a 66. Són els d'equipaments, residencial (només a les plantes superiors), productives i econòmiques (base dels edificis, excepte oficines, el qual es pot situar també a les plantes superiors).



Planejament actual i catalogació

Sup parcel·la	324m2	Ocup real parcel·la	320m2	Ocup permesa parcel·la	324m2	Dif ocupació	-4m2
Sostre edificat	1404m2	Sostre edificable	1618,05m2	Dif sostre	-214,05m2		
Nº plantes edificades	5	Nº plantes permeses	5	Dif nº plantes	0		
		Altura edificable	6+9,50m				

Conclusions urbanístiques i patrimonials

La protecció afecta l'arquitectura original de l'edifici i els seus elements ornamentals i decoratius.

No ha esgotat l'ocupació màxima permesa de parcel·la, ni el sostre edificable, però sí el nombre màxim de plantes permeses.

D'acord amb l'article 33 de les Normes d'aquest Pla Especial, es pot augmentar el sostre edificable si s'acompleixen els requisits assenyalats en aquest article.

Com que té un nivell de protecció "C", es poden realitzar en aquest element les obres i intervencions assenyalades en l'art. 29 de les NNUU del present Pla Especial de Protecció del Patrimoni.



Fotografia



Fotoplà



Fons - Figura

Martí Folguera (raval de), 32

E-140

Cal March

Edifici de quatre plantes, on les obertures s'ordenen simètricament per tota la façana, mitjançant cinc obertures per planta. La façana és estucada marcant unes franges horitzontals com si es tractés d'un encoixinat simplificat. En el primer pis hi ha un balcó que comprèn tres portes, a la segona són independents i el més sorprenent és el balcó corregut a la quarta planta. La decoració es concentra al nivell superior de la façana, on el tancament del terrat és format per cinc pinacles, coronats per unes formes escultòriques de pedra.

Abans coneguda per Casa Grau, destacarem els elements modernistes a tot el conjunt i la simetria completa.

Bibliografia i documentació:

AAV: *67 Façanes modernistes de Reus*. Escola Taller Mas Carandell. Reus, 1995.

AAV: *Ordenances del Pla Especial de Reforma del Casc Antic de Reus*.

AHMR. Expedient 21/1903.

AHMR. Expedient 12/1904.

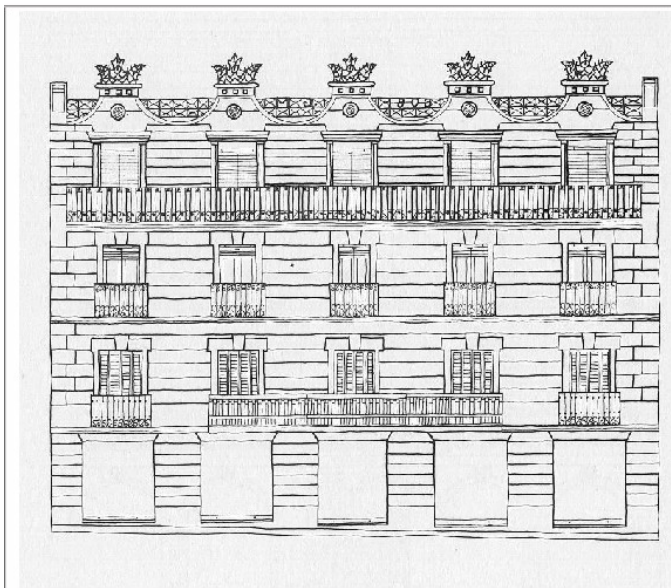
AMIGÓ, Ramon: *De ravals endins*. Tarragona, Diari de Tarragona, 1993.

AMIGÓ, Ramon: *Materials per a l'estudi dels noms de lloc i persona, i renoms, del terme de Reus*. Associació d'Estudis Reusencs. Reus, 1988.

ANGUERA, Pere: *Urbanisme i arquitectura de Reus*. Reus, Fundació Caixa de Pensions, 1988.

GORT, Ezequiel; GORT, Josep Maria: *Reus: la formació d'una ciutat*. Reus, Ajuntament de Reus-Carrutxa, 1987.

MARCH, Jordi: *Catàleg de l'Arquitectura Modernista de Reus*. Ajuntament de Reus; Universitat de Barcelona. Reus, setembre 2001. Document inèdit.



Altres informacions

**Pla Especial de
Protecció del
Patrimoni
Arquitectònic,
Històricoartístic
i Natural de Reus**

E D I F I C I S I M M O B L E S A M B V A L O R P A T R I M O N I A L			
Codi fitxa	E-141	Data actualització fitxa	07/07/2004
Denominació	-		
Illa	0302010	Parcel·la	9704011
Adreça	Martí Folguera (raval de), 33-35		
Nivell de protecció	Tipologia i estil Residencial de renda d'estil modernista		
	Any 1908		
	Estat conservació Bo		
	Autor Pau Monguió Segura		
	Ús predominant actual Residencial		
	Tipus de propietat Vertical		

C

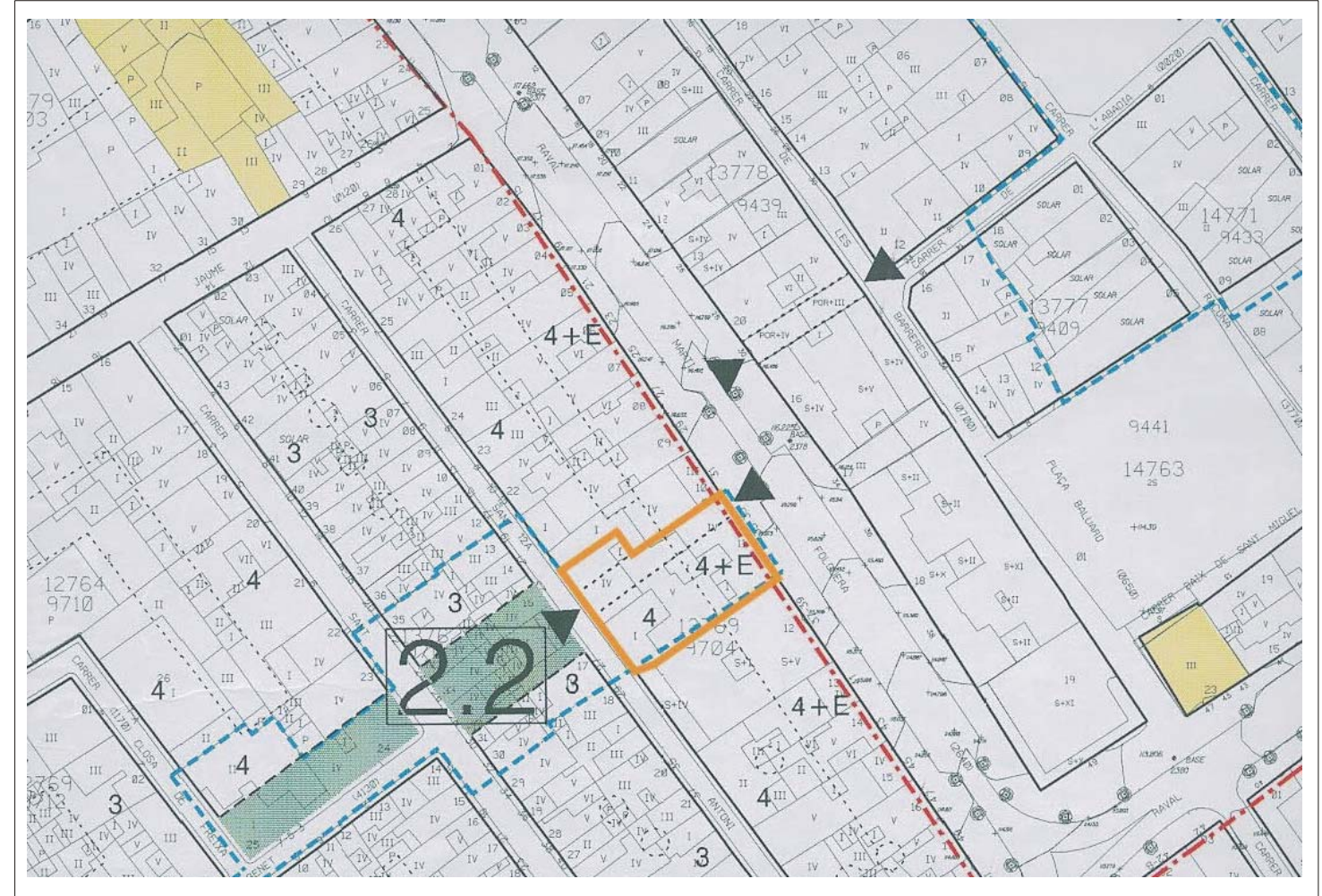
Informació urbanística

PGOM:
ZONA II. EIXAMPLES ANTICS (arts. 173 al 183)
Definició: illes del primer desenvolupament a l'exterior de l'antic recinte emmurallat.
Sistema d'ordenació: segons alineació de vial.
Alineació: segons plànol d'ordenació.
Alta reguladora màxima: segons plànols d'ordenació amb les següents característiques:
 Indicació plànols: 4 - Màxim nombre de plantes: PB + 3P - Altura màxima: 13.
 L'altura dels edificis que donen façana al Tomb de Ravals es regularà segons el previst al PERI del Nucli Antic: PB + E+ 3P = 6 + 9,50 = 15,50.
Alta mínima: PB + 2P, equivalents a 9,50 m.
Alta lliure màxima de la PB: 3,50 m. Per qüestions d'adaptació amb els edificis contigus es permetrà excepcionalment una altura reguladora superior.
Fondària edificable: segons plànols d'ordenació.
Usos permesos: definits a l'art. 194. NNUU PGMO de Reus.

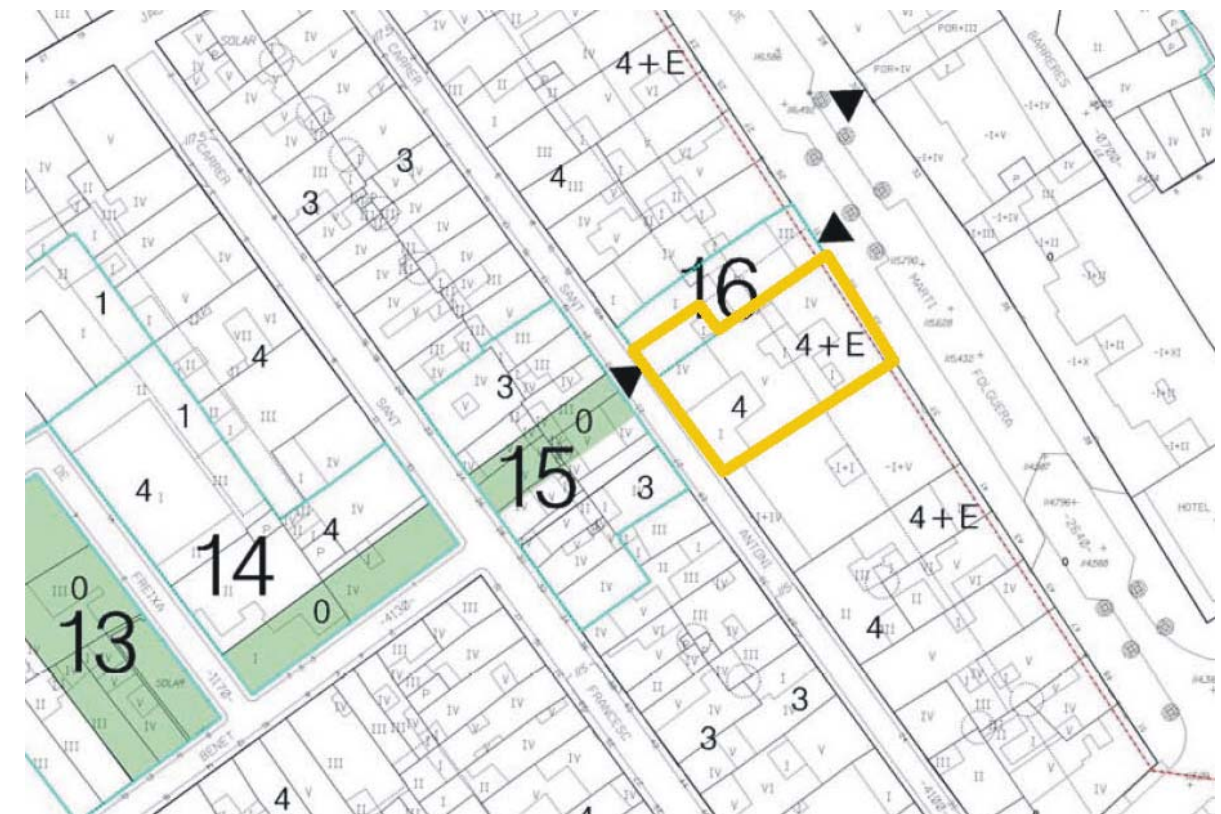
Sup parcel·la	405,67m ²	Ocup real parcel·la	405,67m ²	Ocup permesa parcel·la	405,67m ²	Dif ocupació	0m ²
Sostre edificat	1500m ²	Sostre edificable	1769,53m ²	Dif sostre	-269,53m ²		
Nº plantes edificades	5	Nº plantes permeses	4+E i 4	Dif nº plantes	0 i +1		
		Alta edificable	15,50 i 13m				

Conclusions urbanístiques i patrimonials

La protecció afecta l'arquitectura original de l'edifici i els seus elements ornamentals i decoratius.
 Ha esgotat l'ocupació màxima permesa de parcel·la, però no el sostre edificable ni el nombre màxim de plantes permeses.
 D'acord amb l'article 33 de les Normes d'aquest Pla Especial, es pot augmentar el sostre edificable si s'acompleixen els requisits assenyalats en aquest article.
 S'ha de tenir en compte que el planejament vigent preveu un pas en PB que significarà actuacions sobre l'element protegit.
 Com que té un nivell de protecció "C", es poden realitzar en aquest element les obres i intervencions assenyalades en l'art. 29 de les NNUU del present Pla Especial de Protecció del Patrimoni.
 Se suggereix l'eliminació dels afegits discordants a la façana i la restitució al seu aspecte original.



Planejament actual i catalogació



Proposta de Modificació:
 Modificació puntual del Pla general municipal d'ordenació al barri del Carme aprovada provisionalment 29.04.05

Martí Folguera (raval de), 33-35

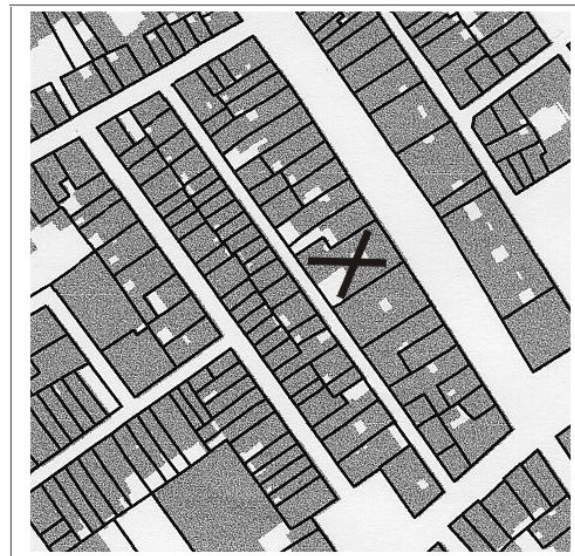
E-141



Fotografia



Fotoplà



Fons - Figura

Edifici modernista de planta baixa comercial i tres plantes d'habitatges amb simetria total en el seu conjunt. La façana queda dividida en dos meitats simètriques per una tribuna de ferro i vidre. En cadascuna d'aquestes meitats hi ha els balcons, agrupats en parelles i alineats amb les obertures de la planta baixa construïda amb pedra. La resta de façana, on la decoració és gairebé nul·la, és recoberta amb un estucat imitant carreus regulars de pedra.

Hi ha un mòdul que es repeteix vuit vegades (quatre al front, dues als laterals i dues més al xamfrà) formant un arc de mig punt els dos centrals i en la tarja superior, estant tot plegat molt ben resolt. La barana dels tres balcons també forma un tot amb la tribuna.

En el primer pis hi ha balcons correguts, essent de dos unitats per costat a la tercera i quarta plantes. Els ampits de ferro forjat són dignes de menció ja que li donen excel·lència.

El remat de la coberta forma a la motllura de la cornisa unes semicircumferències, els centres de les quals coincideixen amb els eixos de simetria de les portes balconeres.

Bibliografia i documentació:

AAVV: *67 Façanes modernistes de Reus*. Escola Taller Mas Carandell. Reus, 1995.

AHMR. Expedient 3/1908.

MARCH, Jordi: *Catàleg de l'Arquitectura Modernista de Reus*. Ajuntament de Reus; Universitat de Barcelona. Reus, setembre 2001. Document inèdit.



Altres informacions

**Pla Especial de
Protecció del
Patrimoni
Arquitectònic,
Històricoartístic
i Natural de Reus**

E D I F I C I S I M M O B L E S A M B V A L O R P A T R I M O N I A L			
Codi fitxa	E-142	Data actualització fitxa	07/07/2004
Denominació	-		
Illa	0302010	Parcel·la	9704018
Adreça	Martí Folguera (raval de), 51 (carrer de Misericòrdia, 01)		
Nivell de protecció	Tipologia i estil Residencial de renda		
	Any 1920		
	Estat conservació Regular		
	Autor -		
	Ús predominant actual Residencial		
	Tipus de propietat Horitzontal		

C

Informació urbanística

PGOM:

ZONA II. EIXAMPLES ANTICS (arts. 173 al 183)

Definició: illes del primer desenvolupament a l'exterior de l'antic recinte emmurallat.

Sistema d'ordenació: segons alineació de vial.

Alineació: segons plànol d'ordenació.

Alta reguladora màxima: segons plànols d'ordenació amb les següents característiques:

Indicació plànols: 4 - Màxim nombre de plantes: PB + 3P - Altura màxima: 13.

L'altura dels edificis que donen façana al Tomb de Ravals es regularà segons el previst al PERI del Nucli Antic: PB + E + 3P = 6 + 9,50 = 15,50.

Alta mínima: PB + 2P, equivalents a 9,50 m.

Alta lliure màxima de la PB: 3,50 m. Per qüestions d'adaptació amb els edificis contigus es permetrà excepcionalment una altura reguladora superior.

Fondària edificable: segons plànols d'ordenació.

Usos permesos: definits a l'art. 194. NNUU PGMO de Reus.

Sup parcel·la	198,95m ²	Ocup real parcel·la	198,95m ²	Ocup permesa parcel·la	198,95m ²	Dif ocupació	0m ²
Sostre edificat	722m ²	Sostre edificable	885,51m ²	Dif sostre	-163,51m ²		
Nº plantes edificades	4	Nº plantes permeses	4 i 4+E	Dif nº plantes	0 i -1		
		Alta edificable	13 i 15,50m				

Conclusions urbanístiques i patrimonials

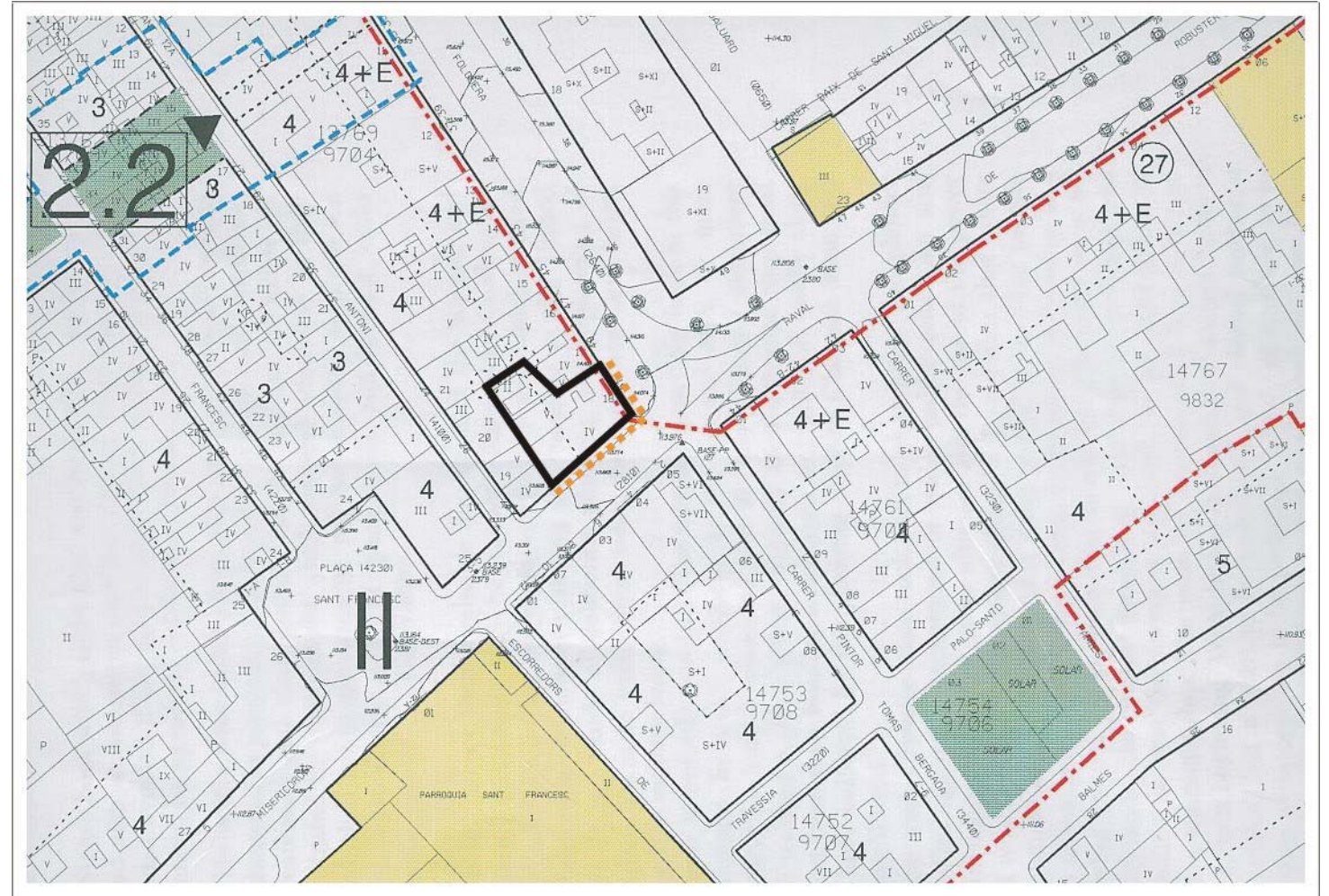
La protecció afecta la façana.

Ha esgotat l'ocupació màxima permesa de parcel·la, però no el sostre edificable ni el nombre màxim de plantes permeses.

D'acord amb l'article 33 de les Normes d'aquest Pla Especial, es pot augmentar el sostre edificable si s'acompleixen els requisits assenyalats en aquest article.

Com que té un nivell de protecció "C", es poden realitzar en aquest element les obres i intervencions assenyalades en l'art. 29 de les NNUU del present Pla Especial de Protecció del Patrimoni.

Se suggereix l'eliminació dels afegits discordants a la façana i la restitució al seu aspecte original.



Planejament actual i catalogació

Martí Folguera (raval de), 51 (carrer de Misericòrdia, 01)

E-142

Edifici cantoner, "casa de veïns", de planta baixa i tres pisos corresponent a l'any 1920 i d'estil noucentista-eclèctic. L'edifici té una composició similar en les dues cares que el componen, una planta baixa amb botigues, una planta primera lligada a la baixa per la mida de les obertures i que té les mateixes rematades per arcs rebaixats, i una segona i tercera planta amb balconades, que és correguda en la planta segona de la façana menor. Entre la planta baixa i primera i la segona i tercera existeix una distinció per una línia d'imposta. En general totes les obertures tenen els seus elements singulars remarcats. Els dintells i brancals i tots els balcons estan recolzats sobre mènsules; les finestres i balcons tenen una motllura repetitiva i disposen d'una mena de dovella; en total sis unitats. L'edifici es troba recolzat sobre mènsules provinents de les línies de brancals de les obertures. Les baranes dels balcons són de fundició i el disseny, senzill, es repeteix per a totes. Únicament el ferro corresponent a les obertures de l'entresol és una mica més elaborat.

Bibliografia i documentació:

AAVV: *Ordenances del Pla Especial de Reforma del Casc Antic de Reus*.

AMIGÓ, Ramon: *De ravals endins*. Tarragona, Diari de Tarragona, 1993.

AMIGÓ, Ramon: *Materials per a l'estudi dels noms de lloc i persona, i renoms, del terme de Reus*. Associació d'Estudis Reusencs. Reus, 1988.

ANGUERA, Pere: *Urbanisme i arquitectura de Reus*. Reus, Fundació Caixa de Pensions, 1988.

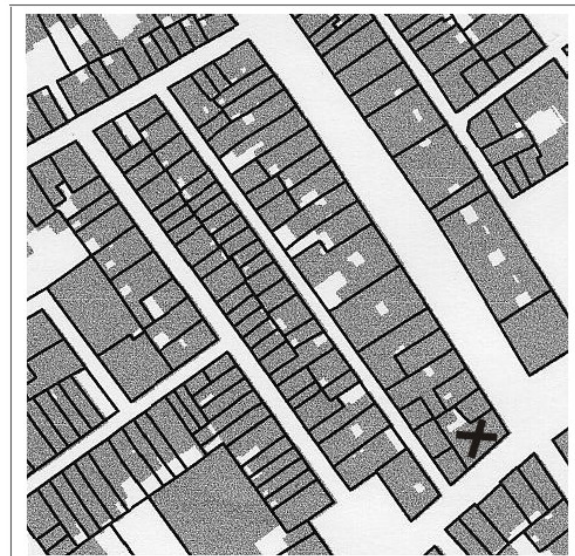
GORT, Ezequiel; GORT, Josep Maria: *Reus: la formació d'una ciutat*. Reus, Ajuntament de Reus-Carrutxa, 1987.



Fotografia



Fotoplà



Fons - Figura



Altres informacions

**Pla Especial de
Protecció del
Patrimoni
Arquitectònic,
Històricoartístic
i Natural de Reus**

Codi fitxa	E-143	Data actualització fitxa	07/07/2004
Denominació	Mas de Giró		
Illa	0801068	Parcel·la	28x3005
Adreça	Mas de les Monges (camí del). Partida Porpres.		

Nivell de protecció

Tipologia i estil	Mas
Any	1914-1918
Estat conservació	Regular
Autor	-
Ús predominant actual	Residencial
Tipus de propietat	-

C

Informació urbanística

PGOM:
SÒL URBANITZABLE PROGRAMAT. Sector H.9 Aigüesverds 2 (art. 486).
Densitat: 11 Hab/Ha.
Condicions: les cessions de verd i equipament se situaran en la franja que limita amb la Universitat.
Zonificació: RESIDENCIAL C (arts. 400 a 407) i D.(arts.408 a 411) amb les condicions d'edificació abans assenyalades.
Definició de Residencial C: comprèn els terrenys ocupats per edificacions unifamiliars en renglera, aparellades o bé aïllades i blocs plurifamiliars de poca alçada, d'ús residencial i amb possibilitat d'ús comercial en les zones on es concentri l'edificació.
Definició de Residencial D: comprèn els terrenys ocupats prioritàriament per construccions aïllades i d'ús exclusivament residencial.

Sup parcel·la	54406,50m2	Ocup real parcel·la	765,53m2	Ocup permesa parcel·la	-	Dif ocupació	-
Sostre edificat	1251,69m2	Sostre edificable	-	Dif sostre	-		
Nº plantes edificades	3	Nº plantes permeses	-	Dif nº plantes	-		
		Altura edificable	-				

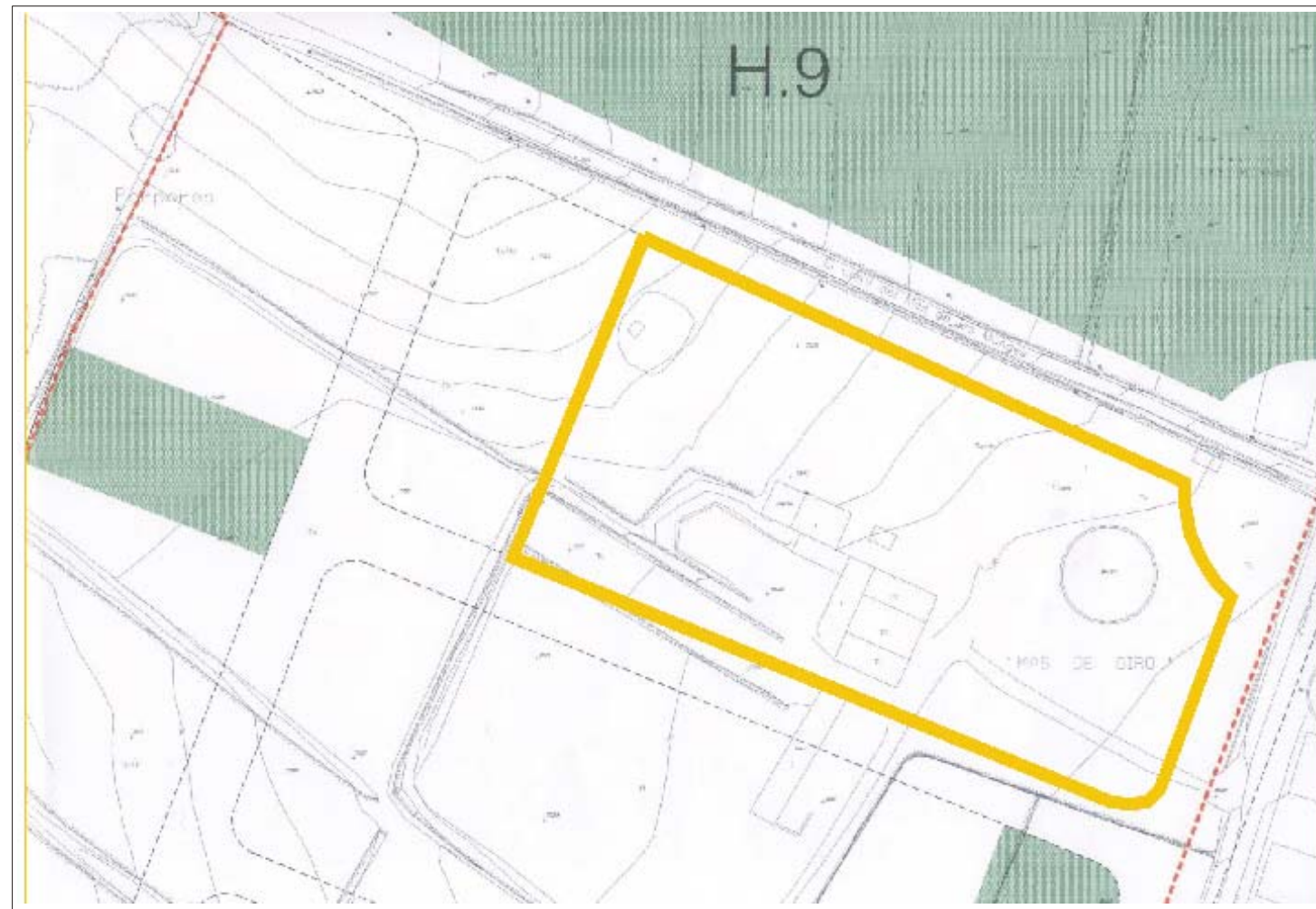
Conclusions urbanístiques i patrimonials

La protecció afecta l'arquitectura original de l'edifici i els seus elements ornamentals i decoratius i l'àmbit del mas assenyalat al gràfic "Planejament actual i catalogació" d'aquesta fitxa.

Com que es tracta d'un edifici protegit situat en sòl classificat com Sòl Urbanitzable, es poden realitzar intervencions d'ampliació o canvi d'ús, les quals estan regulades a l'article 58 de les Normes Urbanístiques d'aquest Pla Especial.

Els límits de l'àmbit podran ésser precisats pel Pla Parcial, el qual, en tot cas, haurà d'assegurar la adequada protecció dels valors del bé.

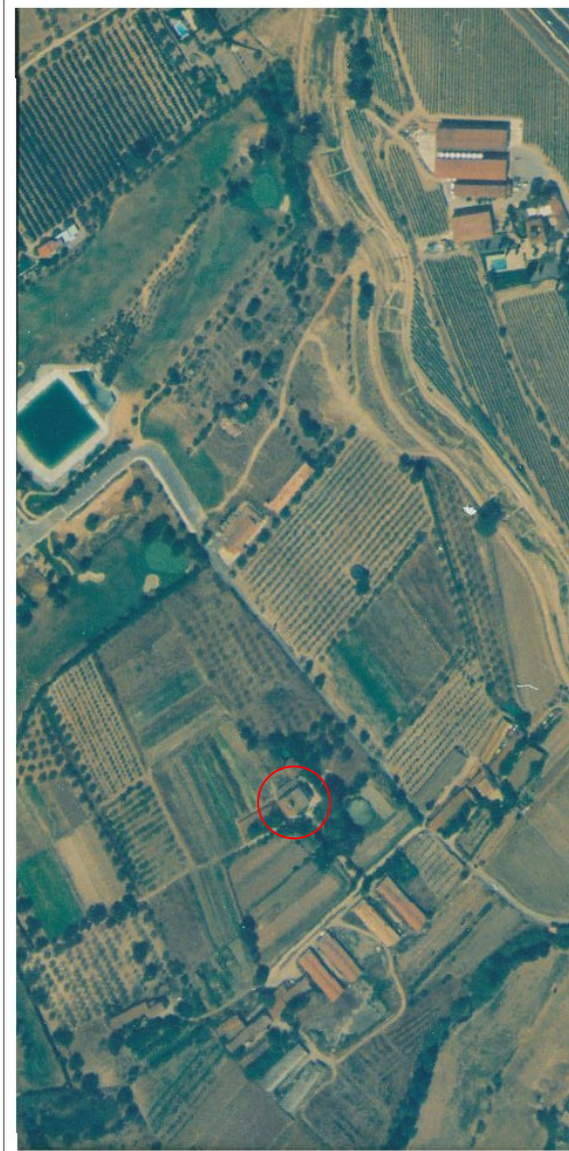
Com que té un nivell de protecció "C", es poden realitzar en aquest element les obres i intervencions assenyalades en l'art. 29 de les NNUU del present Pla Especial de Protecció del Patrimoni.



Planejament actual i catalogació



Fotografia



Fotoplà

Mas de les Monges (camí del). Partida de Porpres

E-143

Mas de Giró

Edificació aïllada, amb dues línies de composició, una horitzontal amb la gairebé totalitat del programa i una altre vertical composta per una petita torre que és accessible per la coberta i que està protegida per una balustrada.

Bibliografia i documentació:

AMIGÓ, Ramon: *Materials per a l'estudi dels noms de lloc i persona, i renoms, del terme de Reus*. Associació d'Estudis Reusencs. Reus, 1988.

CAMPS I ARBOIX, Joaquim: *La masia catalana. Història-Arquitectura-Sociologia*. Segona edició. Ed. PAEDOS. Barcelona, 1969. (1a ed. 1959)

IGLESIES, Josep; SANTASUSANA, Joaquim: *Del camp de Tarragona a l'Ebre*. Reus, 1931.

RIBAS I PROUS; Joan: *Masos a les afores de Reus. Classificació i Documentació*. Ajuntament de Reus, 1996. Document inèdit.



Altres informacions

**Pla Especial de
Protecció del
Patrimoni
Arquitectònic,
Històricoartístic
i Natural de Reus**

E D I F I C I S I I M M O B L E S A M B V A L O R P A T R I M O N I A L			
Codi fitxa	E-144	Data actualització fitxa	07/07/2004
Denominació	-		
Illa	0607001	Parcel·la	9514001
Adreça	Mata (passeig de), 26 (carrer de Joan Martell, 32-36)		
Nivell de protecció	Tipologia i estil Residencial de renda		
	Any 1890		
	Estat conservació Regular		
	Autor -		
	Ús predominant actual Residencial		
	Tipus de propietat Vertical		

C

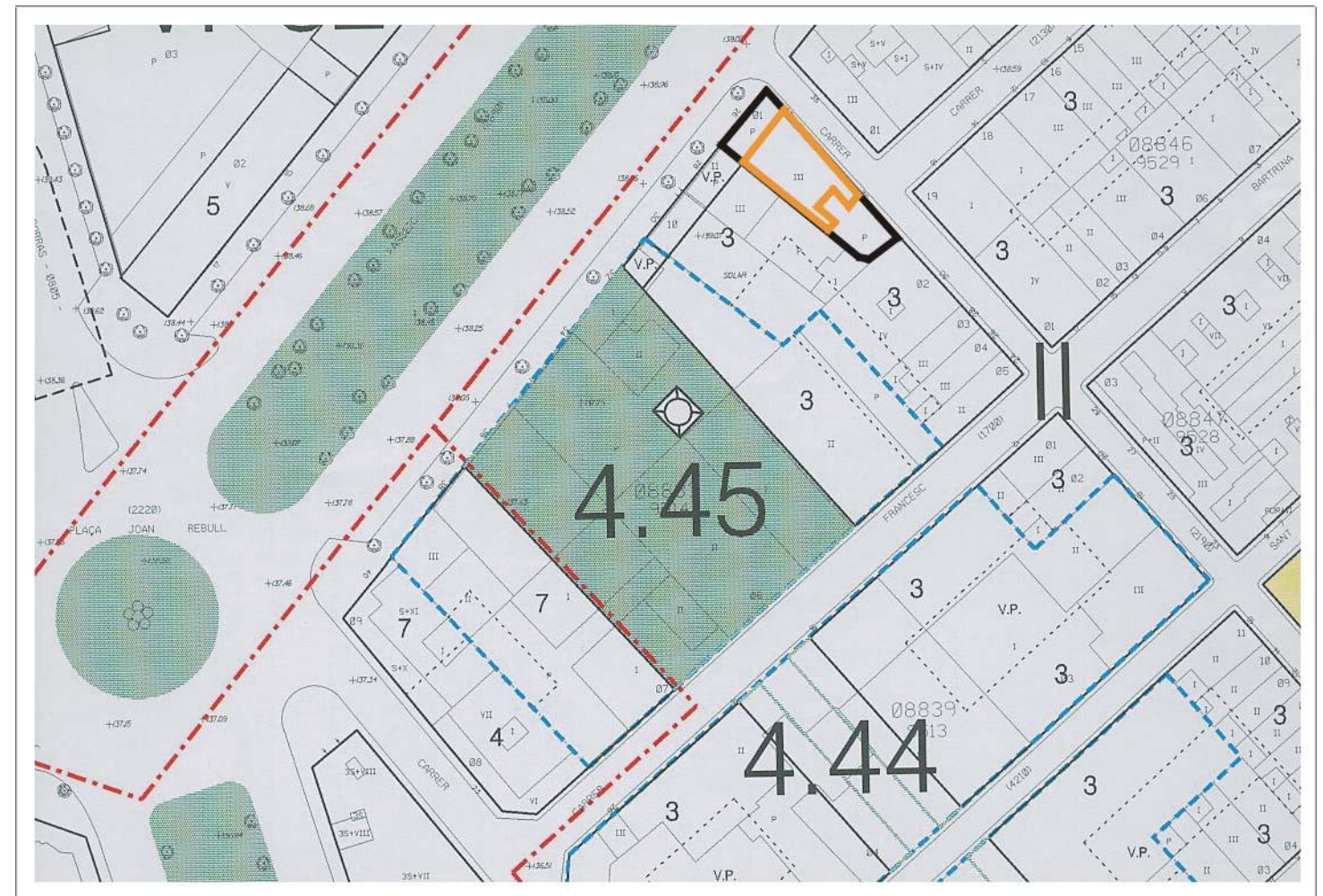
Informació urbanística

PGOM:
ZONA II. EIXAMPLES ANTICS (arts. 173 al 183)
Definició: illes del primer desenvolupament a l'exterior de l'antic recinte emmurallat.
Sistema d'ordenació: segons alineació de vial.
Alineació: segons plànol d'ordenació.
Alta reguladora màxima: segons plànols d'ordenació amb les següents característiques:
 Indicació plànols: 3 - Màxim nombre de plantes: PB + 2P - Altura màxima: 10.
Alta mínima: PB + 2P, equivalents a 9,50 m.
Alta lliure màxima de la PB: 3,50 m. Per qüestions d'adaptació amb els edificis contigus es permetrà excepcionalment una altura reguladora superior.
Fondària edificable: segons plànols d'ordenació.
Usos permesos: definits a l'art. 194. NNUU PGMO de Reus.

Sup parcel·la	236,02m ²	Ocup real parcel·la	126,43m ²	Ocup permesa parcel·la	191,60m ²	Dif ocupació	-65,17m ²
Sostre edificat	378m ²	Sostre edificable	574,80m ²	Dif sostre	-196,80m ²		
Nº plantes edificades	3	Nº plantes permeses	3	Dif nº plantes	0		
		Alta edificable	10m				

Conclusions urbanístiques i patrimonials

La protecció afecta l'arquitectura original de l'edifici i els seus elements ornamentals i decoratius.
 No ha esgotat l'ocupació permesa de parcel·la ni el sostre edificable, però sí el nombre de plantes permeses.
 En aplicació de l'article 33 de les Normes d'aquest Pla Especial, degut a les condicions tipològiques particulars de l'immoble i la finca, i donades les condicions del planejament en aquest immoble no es pot augmentar sostre.
 Com que té un nivell de protecció "C", es poden realitzar en aquest element les obres i intervencions assenyalades en l'art. 29 de les NNUU del present Pla Especial de Protecció del Patrimoni.



Planejament actual i catalogació



Fotoplà

Mata (passeig de), 26 (carrer de Joan Martell, 32-36)

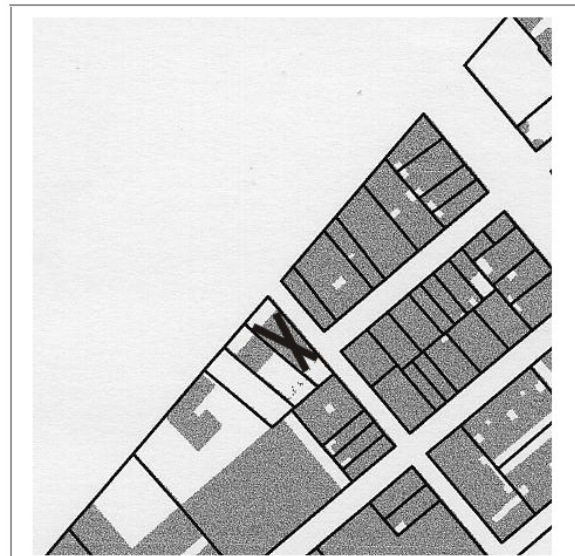
E-144

Edifici d'habitatges entre mitgeres, "casa de veïns", de planta baixa i dos pisos destinats a habitatges datat l'any 1890. Les obertures es distribueixen a les façanes de manera vertical existint una distinció entre les de la planta baixa i les de les plantes primera i segona. A la planta baixa les obertures es rematen amb arcs de mig punt. A les plantes pis les obertures corresponen a balcons interiors i per això tenen tota l'alçada. Aquestes obertures es troben protegides per baranes de fundició. L'edifici es troba rematat per una balustrada.

Al tractament de la façana es distingeix un acabat diferenciat entre la planta baixa i les superiors. A la planta baixa hi ha un sòcol que arriba a una alçada d'un metre aproximadament. Totes les plantes es troben separades per impostes.



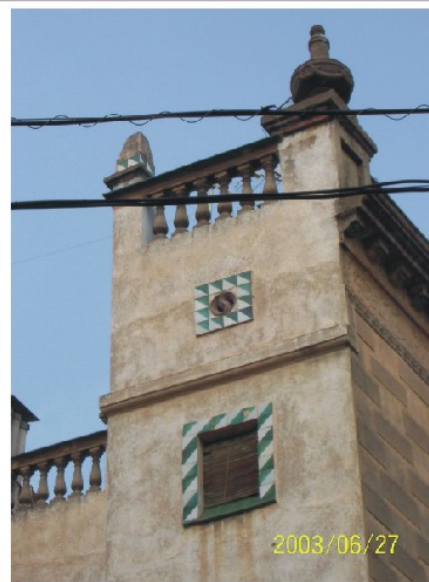
Fotografia



Fons - Figura



Altres informacions



**Pla Especial de
Protecció del
Patrimoni
Arquitectònic,
Històricoartístic
i Natural de Reus**

E D I F I C I S I I M M O B L E S A M B V A L O R P A T R I M O N I A L			
Codi fitxa	E-145	Data actualització fitxa	07/07/2004
Denominació	Fumera de la fàbrica del Weger		
Illa	-	Parcel·la	9514006
Adreça	Mata (passeig de), 32-34		
Nivell de protecció	Tipologia i estil Element singular (fumera)		
	Any 1911		
	Estat conservació -		
	Autor Joan Tarrats		
	Ús predominant actual -		
	Tipus de propietat -		

C

Informació urbanística

PGOM:

ESPAIS LLIURES PÚBLICS (arts. 126 a 131)

Definició: comprèn els sòls de titularitat pública com espais lliures o zones verdes amb arbrat i jardineria. Es distingeix entre parcs públics, que formen part de l'estructura general i orgànica del territori, i jardins públics, que estan al servei directe d'una àrea o sector.

Usos: regulat a l'article 129.

Condicions dels parcs públics (art.130): s'hauran d'ordenar prioritàriament amb jardineria i masses de bosc i tindran sempre una superfície permeable superior al 60%.

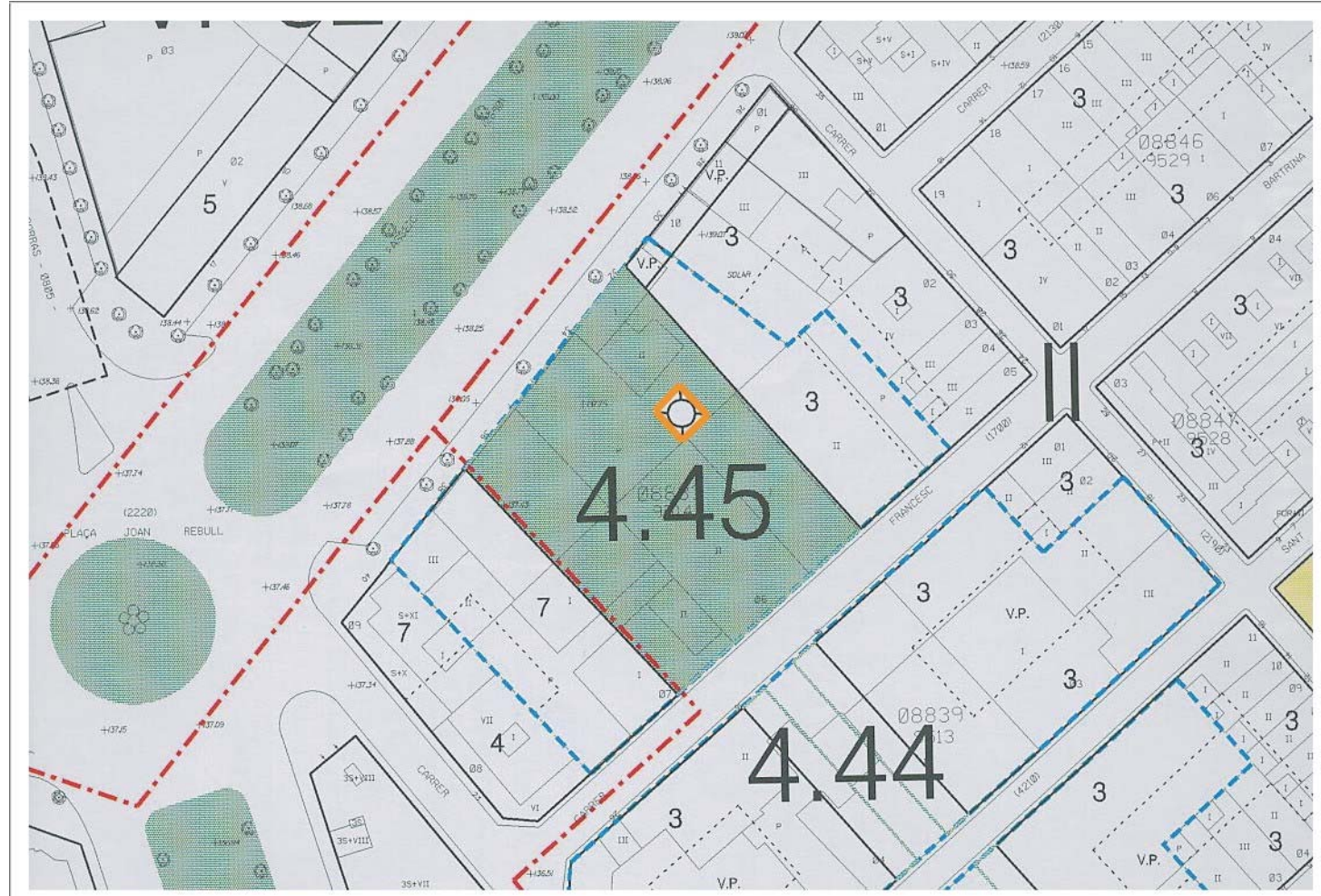
Condicions dels jardins públics (art.131): s'hauran d'ordenar exclusivament amb jardineria i arbres i jocs infantils.

Sup parcel·la	-	Ocup real parcel·la	-	Ocup permesa parcel·la	-	Dif ocupació	-
Sostre edificat	-	Sostre edificable	-	Dif sostre	-		
Nº plantes edificades	-	Nº plantes permeses	-	Dif nº plantes	-		
		Altura edificable	-				

Conclusions urbanístiques i patrimonials

La protecció afecta la fumera com element singular.

Com que té un nivell de protecció "C", es poden realitzar en aquest element les obres i intervencions assenyalades en l'art. 29 de les NNUU del present Pla Especial de Protecció del Patrimoni.



Planejament actual i catalogació

Mata (passeig de), 32-34

E-145

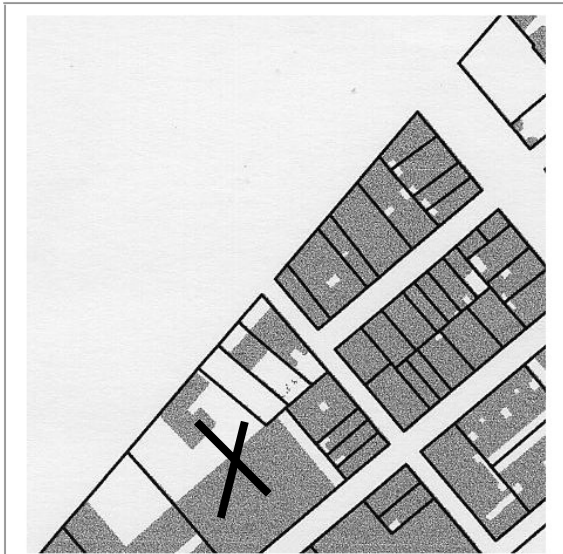
Fumera de l'antiga fàbrica del Weger



Fotografia



Fotoplà



Fons - Figura

Fumera de composició austera, però de grans dimensions. La seva imponència en el teixit on s'insereix representa un important punt de referència des del passeig Mata.

Mostra un llenguatge expressiu propi, fet a partir del totxo, que es converteix en l'enllaç entre funcionalitat i estètica de les indústries antigues. El totxo massís garantia la durabilitat en el temps gràcies a la seva consistència i perquè suportava molt bé les temperatures elevades.

Notícies històriques:

Corresponia a la fàbrica de l'alemany Emil Weger, arribat a Reus el 1909 i traspasat el 1963. L'edifici és de Pau Monguió del 1911. La fumera correspon a un projecte del mateix any de l'enginyer industrial Joan Tarrats.

Bibliografia i documentació:

AAV: *Arquitectura del Camp. Guia*. Centre de documentació de la demarcació de Tarragona del col·legi d'arquitectes de Catalunya.

AAV: *2ª Mostra fotogràfica. Arqueologia industrial arquitectònica*. Ed. Cambra oficial de la Propietat Urbana. Reus, 1988. (amb text de Pere Anguera).



Altres informacions

**Pla Especial de
Protecció del
Patrimoni
Arquitectònic,
Històricoartístic
i Natural de Reus**

E D I F I C I S I M M O B L E S A M B V A L O R P A T R I M O N I A L			
Codi fitxa	E-146	Data actualització fitxa	07/07/2004
Denominació	Ajuntament de Reus		
Illa	0101005	Parcel·la	9436003
Adreça	Mercadal (plaça del), 01 (carrer d'Aleus, 03A)		
Nivell de protecció	Tipologia i estil Edifici institucional		
	Any S. XVII. Reformat el s. XX.		
	Estat conservació Bo		
	Autor Joan Mas/Antoni Pujades. Reformes de Antoni Sarda/Pere Caselles.		
	Ús predominant actual Institucional		
	Tipus de propietat Pública		

C

Informació urbanística

PGOM:
SISTEMA D'EQUIPAMENTS (arts. 132 a 137)
Definició: comprèn els sòls que es dediquen a usos públics o col·lectius al servei dels veïns.
Usos: regulat als articles 133 i 136.
Condicions d'edificació: en sòl urbà i per a tots els diferents usos d'equipaments, regirà el tipus d'ordenació de la zona on s'implantarà l'equipament, el de la seva zona contigua, i es respectaran les condicions d'edificació vigents en la zona.
Els canvis en les característiques de l'ordenació exigiran prèviament l'aprovació d'un Pla Especial.
El Pla General assenyalava criteris i intensitats d'edificació per als equipaments existents en el sòl urbà.

PER del Casc Antic de Reus:
Usos permesos: definits al Títol IV Ordenances d'ús del PER, arts. 61 a 66. Són els d'equipaments, residencial (només a les plantes superiors), productives i econòmiques (base dels edificis, excepte oficines, el qual es pot situar també a les plantes superiors).
Protegit pel PER: Capítol quart, Art.56: "Protecció individualitzada d'edificis i conjunts" i Art. 57 "Conservació de nivell 1 del PER del Casc Antic de Reus" que protegeix els edificis de caràcter singular i d'un gran valor arquitectònic, històric o cultural, considerats com a monuments. És la fitxa 23.
Obres permeses. Només podran ser objecte d'obres de restauració per tal de restituir-los a les condicions originals.
Només s'admetrà la substitució de l'ús actual en el supòsit de que l'ús previst sigui públic.

Catalogada per les Normes Subsidiàries Provincials.

Sup parcel·la	892m2	Ocup real parcel·la	892m2	Ocup permesa parcel·la	-	Dif ocupació	-
Sostre edificat	3079m2	Sostre edificable	-	Dif sostre	-		
Nº plantes edificades	4	Nº plantes permeses	-	Dif nº plantes	-		
		Altura edificable	-				

Conclusions urbanístiques i patrimonials

La protecció afecta l'arquitectura original de l'edifici i els seus elements ornamentals i decoratius.
Com que té un nivell de protecció "C", es poden realitzar en aquest element les obres i intervencions assenyalades en l'art. 29 de les NNUU del present Pla Especial de Protecció del Patrimoni.
Com que es tracta d'un edifici protegit situat en sòl qualificat com equipament, es poden realitzar intervencions d'ampliació o canvi d'ús dotacional, les quals estan regulades en l'article 32.6 de les Normes Urbanístiques d'aquest Pla Especial.



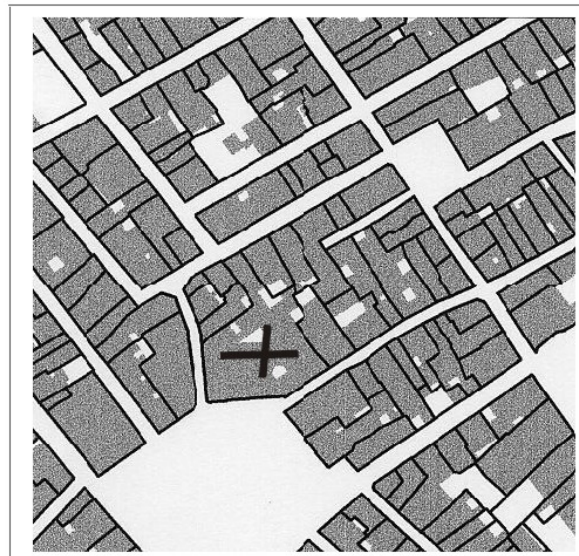
Planejament actual i catalogació



Fotoplà



Fotografia



Fons - Figura

Mercadal (plaça del), 01 (carrer d'Aleus 03A; carrer del Metge Fortuny; antic número 2 del carrer de les Galanes)

E-146

Ajuntament de Reus

De la seva estructura inicial, a l'estil d'un palauet renaixentista, en queda ben poca cosa. L'edifici en planta baixa era porxat. Probablement ho va ser fins al segle XVI, abans de ser transformat. Tenia dos pisos d'alçada, el baix i el principal de carreus polits i ampla barbacana seguint la línia renaixentista. La porta d'accés d'arc de mig punt encara la trobem a l'actual edifici, ara col·locada al carrer Aleus. Hi ha un escut de la vila de 1600.

L'obra actual comença el 1600 i la façana estava enllestida el 1602, obra dels mestres Joan Mas i Antoni Pujades. La construcció disposa de planta baixa i dos pisos amb accés central i torre lateral. A la façana, de composició renaixentista, es diferencia un cos integrat per cinc eixos verticals i un de lateral, que constitueix la torre del rellotge, rematada per un mirador de planta octogonal.

En alçada cal diferenciar la planta baixa, on destaca l'accés, remarcat per dues columnes, a manera d'atri, i les plantes pis. En aquestes, la forma de les seves obertures es compensen en el marc de tota la façana. Com elements de tractament façana compta amb pilastres adossades, frontons sobre els dintells dels balcons i el coronament amb una balustrada. A l'interior cal destacar l'àmplia escala d'accés a la planta noble i el saló de sessions.

Notícies històriques:

En aquest edifici va nèixer l'arquitecte Domènec Sugranyés.

L'Ajuntament va comprar l'edifici el 1575.

Bibliografia i documentació:

AAV: *Arquitectura del Camp. Guia*. Centre de documentació de la demarcació de Tarragona del col·legi d'arquitectes de Catalunya.

AAV: *Ordenances del Pla Especial de Reforma del Casc Antic de Reus*.

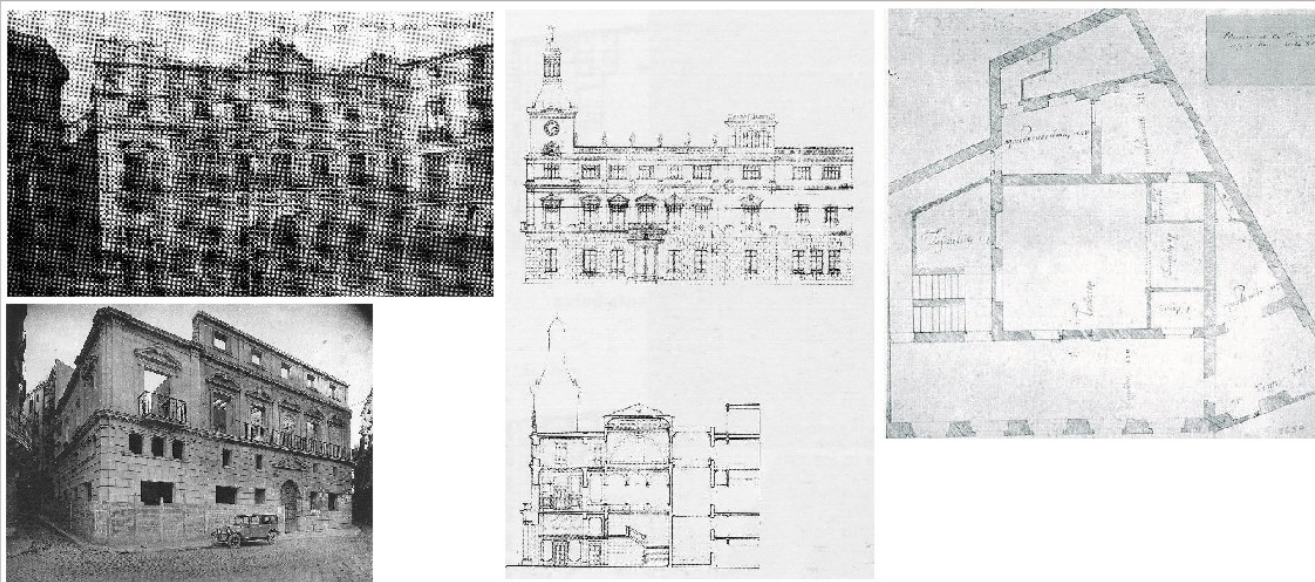
AMIGÓ, Ramon: *De ravals endins*. Tarragona, Diari de Tarragona, 1993.

AMIGÓ, Ramon: *Materials per a l'estudi dels noms de lloc i persona, i renoms, del terme de Reus*. Associació d'Estudis Reusencs. Reus, 1988.

ANGUERA, Pere: *Urbanisme i arquitectura de Reus*. Reus, Fundació Caixa de Pensions, 1988.

GORT, Ezequiel. *La casa de la vila*. Reus, 1991 (opuscle).

GORT, Ezequiel; GORT, Josep Maria: *Reus: la formació d'una ciutat*. Reus, Ajuntament de Reus-Carrutxa, 1987.



Altres informacions

**Pla Especial de
Protecció del
Patrimoni
Arquitectònic,
Històricoartístic
i Natural de Reus**

E D I F I C I S I I M M O B L E S A M B V A L O R P A T R I M O N I A L			
Codi fitxa	E-147	Data actualització fitxa	07/07/2004
Denominació	-		
Illa	0102005	Parcel·la	9412004
Adreça	Mercadal (plaça del), 07		
Nivell de protecció	Tipologia i estil Residencial de renda		
	Any -		
	Estat conservació Regular		
	Autor -		
	Ús predominant actual Residencial		
	Tipus de propietat -		

C

Informació urbanística

PGOM:

ZONA I. NUCLI HISTÒRIC (art. 172)

Definició: sectors de sòl urbà corresponents al nucli antic o centre històric.

Desenvolupament: segons les determinacions del PER del Casc Antic de Reus.

PER del Casc Antic de Reus:

Usos permesos: definits al Títol IV Ordenances d'ús del PER, arts. 61 a 66. Són els d'equipaments, residencial (només a les plantes superiors), productives i econòmiques (base dels edificis, excepte oficines, el qual es pot situar també a les plantes superiors).



Planejament actual i catalogació

Sup parcel·la	159,77m2	Ocup real parcel·la	153,29m2	Ocup permesa parcel·la	159,77m2	Dif ocupació	-6,48m2
Sostre edificat	613,17m2	Sostre edificable	548,27m2	Dif sostre	+64,90m2		
Nº plantes edificades	4	Nº plantes permeses	4	Dif nº plantes	0		
		Altura edificable	6 i 6,50m				

Conclusions urbanístiques i patrimonials

La protecció afecta la façana.

Ha esgotat el nombre màxim de plantes permeses i excedeix el sostre edificable. Per tant, no es pot augmentar sostre ni volum.

Com que té un nivell de protecció "C", es poden realitzar en aquest element les obres i intervencions assenyalades en l'art. 29 de les NNUU del present Pla Especial de Protecció del Patrimoni.

Mercadal (plaça del), 07

E-147

Edifici entre mitgeres de planta baixa i tres plantes. Mostra una façana simètrica, i la seva composició, amb alguns elements geomètrics esculpits, ajuda a compondre el conjunt arquitectònic de la plaça Mercadal.



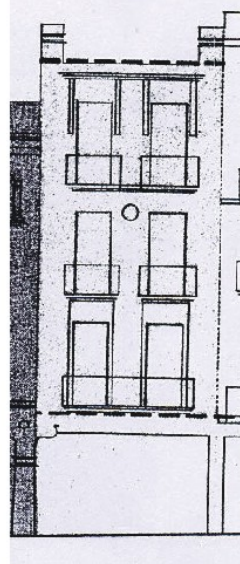
Fotografia



Fotoplà



Fons - Figura



Altres informacions

**Pla Especial de
Protecció del
Patrimoni
Arquitectònic,
Històricoartístic
i Natural de Reus**

E D I F I C I S I I M M O B L E S	A M B V A L O R P A T R I M O N I A L		
Codi fitxa	E-148	Data actualització fitxa	07/07/2004
Denominació	Cal Navàs		
Illa	0102005	Parcel·la	9412005
Adreça	Mercadal (plaça del), 07A		
Nivell de protecció	Tipologia i estil Residencial burgesa d'estil modernista		
	Any Documentat des de 1903.		
	Estat conservació Bo		
	Autor Lluís Domènech i Montaner		
	Ús predominant actual Residencial		
	Tipus de propietat Vertical		

A

Informació urbanística

PGOM:

ZONA I. NUCLI HISTÒRIC (art. 172)

Definició: sectors de sòl urbà corresponents al nucli antic o centre històric.

Desenvolupament: segons les determinacions del PER del Casc Antic de Reus.

PER del Casc Antic de Reus:

Usos permesos: definits al Títol IV Ordenances d'ús del PER, arts. 61 a 66. Són els d'equipaments, residencial (només a les plantes superiors), productives i econòmiques (base dels edificis, excepte oficines, el qual es pot situar també a les plantes superiors).

Protegit pel PER: Capítol quart, Art.56: "Protecció individualitzada d'edificis i conjunts" i Art. 57 "Conservació de nivell 1 del PER del Casc Antic de Reus" que protegeix els edificis de caràcter singular i d'un gran valor arquitectònic, històric o cultural, considerats com a monuments. És la fitxa 13.

Obres permeses. Només podran ser objecte d'obres de restauració per tal de restituir-los a les condicions originals.

Pel que fa als usos, en aquest cas especial és aplicable el règim general previst en el títol Quart de les Ordenances del PER:

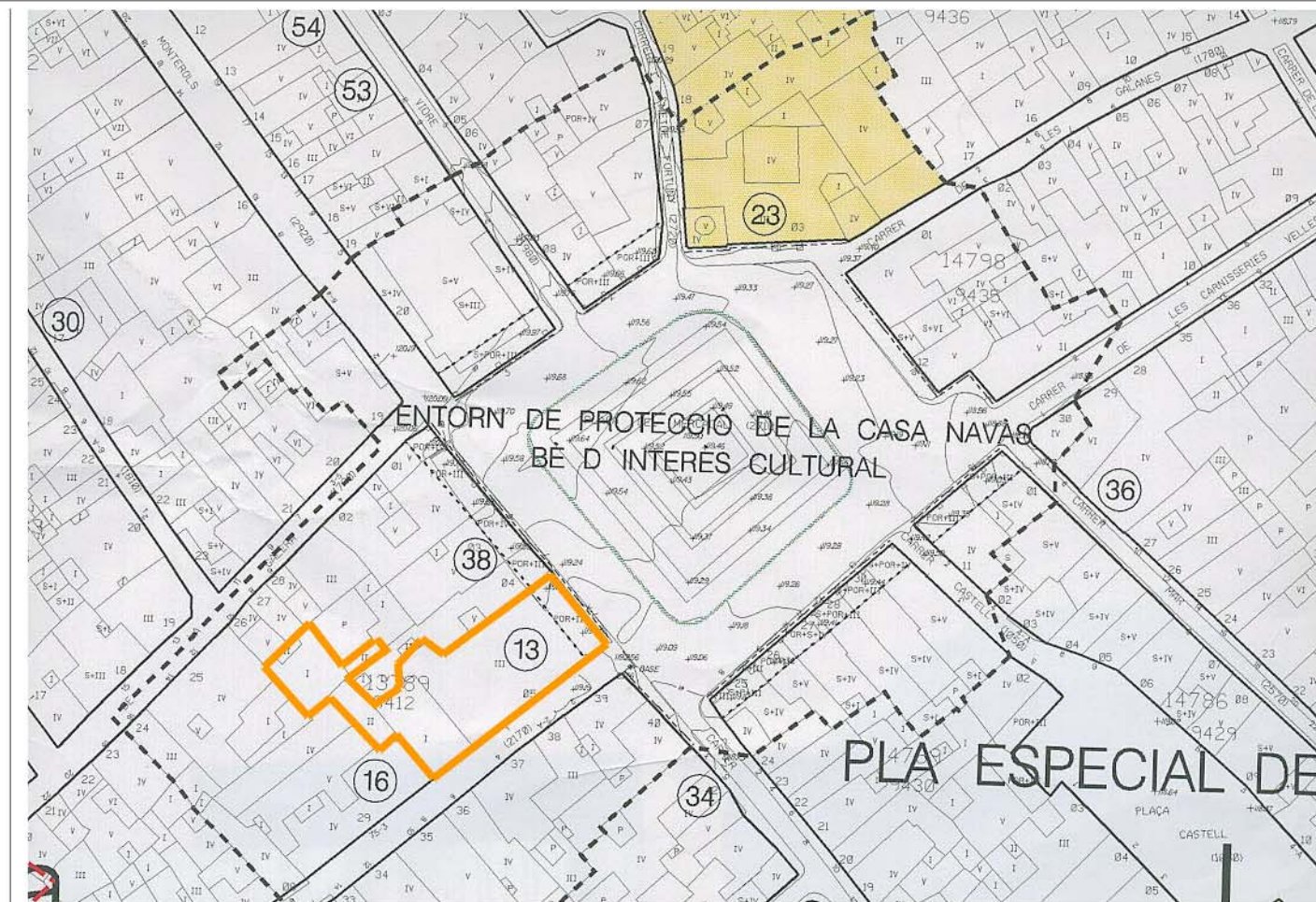
Catalogada per les Normes Subsidiàries Provincials.

Sup parcel·la	536m2	Ocup real parcel·la	536m2	Ocup permesa parcel·la	-	Dif ocupació	-
Sostre edificat	1152m2	Sostre edificable	-	Dif sostre	-		
Nº plantes edificades	3	Nº plantes permeses	-	Dif nº plantes	-		
		Altura edificable	-				

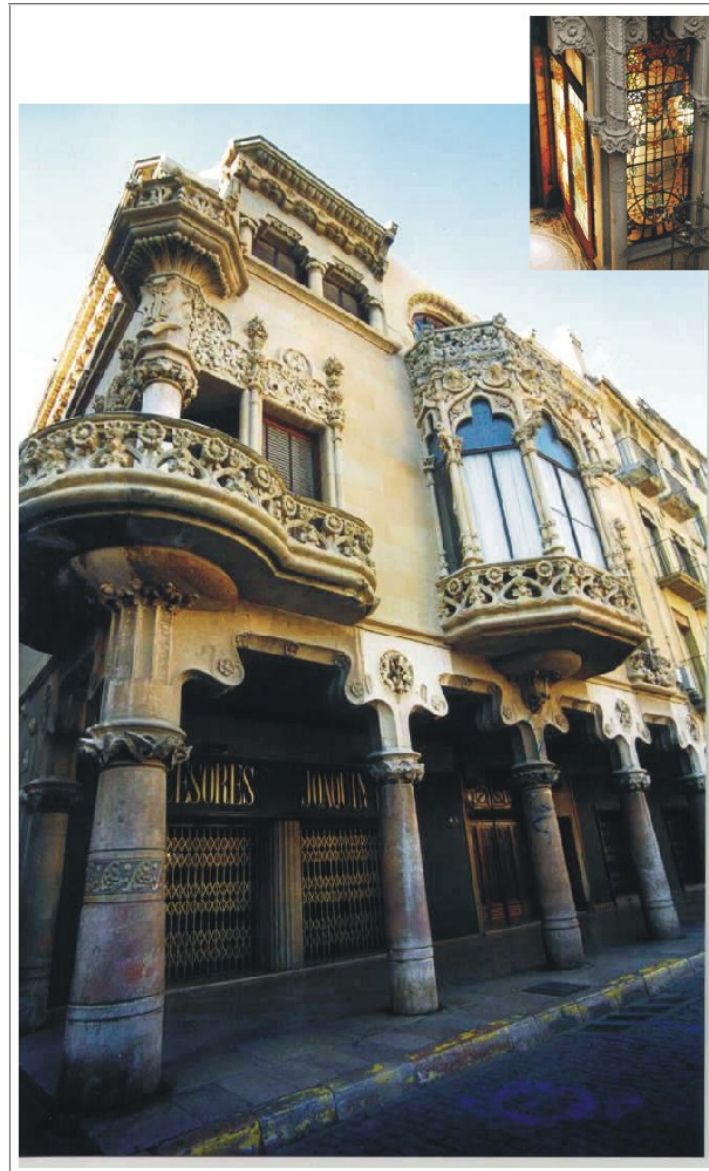
Conclusions urbanístiques i patrimonials

La protecció afecta l'arquitectura original de l'edifici, els seus elements ornamentals i decoratius, i a la resta de la parcel·la, com s'assenyala al gràfic "Planejament actual i catalogació" d'aquesta fitxa.

Com que té un nivell de protecció "A", previ al present Pla Especial, es poden realitzar en aquest element les obres i intervencions assenyalades en l'art. 27 de les NNUU del present Pla Especial de Protecció del Patrimoni, amb l'excepció de que es podrà augmentar el volum de la torre cantonera i modificar la façana per permetre la reconstrucció del frontis de la façana principal, elements que varen ésser destruïts en la guerra civil espanyola.



Planejament actual i catalogació



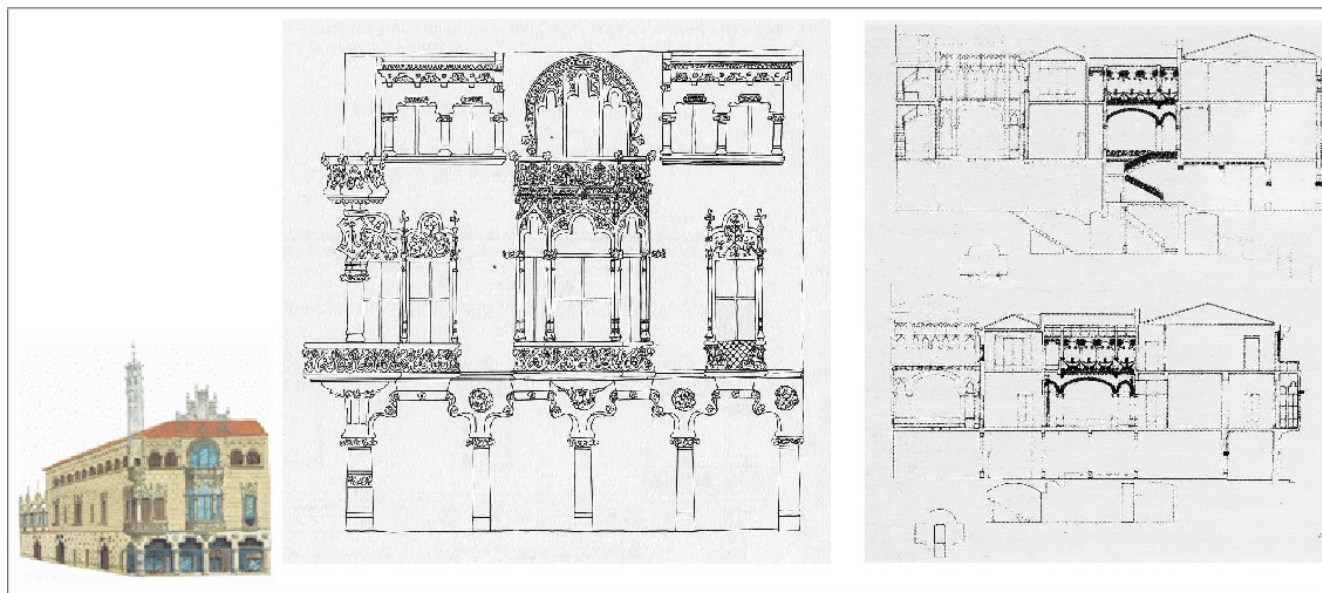
Fotografia



Fotoplà



Fons - Figura



Altres informacions

Mercadal (plaça del), 07A

E-148

Cal Navàs

Edifici cantoner de planta baixa i dues plantes pis, les façanes del qual estan construïdes totalment en pedra. A la planta baixa, un porxo aconsegueix integrar l'edifici a l'estructura general de la plaça. La façana principal és dominada per una gran tribuna semioctagonel. La decoració la trobem concentrada, en forma d'escultura aplicada amb motius majoritàriament vegetals, als emmarcaments de les obertures, a la cornisa superior i a la barana del balcó, entre d'altres. La planta pis combina un mostrari d'obertures: balcó sense voladiu, balconada cantonera, finestrals, finestres i tribuna, totes elles enriquides per una profusió d'elements decoratius mitjançant columnes adossades, arcs flamígers i baranes de pedra amb motius florals. El segon pis presenta una seriació de finestres amb ampit comú i pilars quadrats o circulars.

A l'interior cal destacar de manera fonamental l'accés, l'escala i el vestíbul, amb tractaments propis del modernisme: mosaics, vitralls i fusteria, que amb motius florals decoren profusament tots els paraments.

En definitiva es tractava d'una solució a mida d'habitatge per a una nova burgesia: un pis còmode, luxós i carregat de decoració, una planta baixa funcional per a la botiga de teixits de la família, i al segon pis, les habitacions i serveis per als treballadors.

Un bombardeig de l'aviació feixista durant la Guerra Civil va acabar amb el frontis de la façana principal i amb la torre cantonera. Era coneguda popularment com "la guapa del mercadal".

Notícies històriques:

L'edifici actual és del començament del segle XX i va substituir cal Cardenyas, que havia estat igualment una construcció distingida, enderrocada el 1902. Hi havia nascut Josep Güell i Mercader el 1839 i Eduard Toda i Güell el 1855.

Bibliografia i documentació:

AAV: *Arquitectura del Camp. Guia*. Centre de documentació de la demarcació de Tarragona del col·legi d'arquitectes de Catalunya.

AAV: *67 Façanes modernistes de Reus*. Escola Taller Mas Carandell. Reus, 1995.

AAV: *Ordenances del Pla Especial de Reforma del Casc Antic de Reus*.

AHMR. Expedient 50/1901.

AHMR. Expedient 33/1904 (Galeria del terrat al carrer Jesús).

AMIGÓ, Ramon: *De ravals endins*. Tarragona, Diari de Tarragona, 1993.

AMIGÓ, Ramon: *Materials per a l'estudi dels noms de lloc i persona, i renoms, del terme de Reus*. Associació d'Estudis Reusencs. Reus, 1988.

ANGUERA, Pere: *Urbanisme i arquitectura de Reus*. Reus, Fundació Caixa de Pensions, 1988.

GORT, Ezequiel; Gort, Josep Maria: *Reus: la formació d'una ciutat*. Reus, Ajuntament de Reus-Carrutxa, 1987.

SARDÀ, Jordi: *Casa Navàs. A: Domènech i Montaner*. COAC, Centre de Documentació. Barcelona. Any 2000.

MARCH, Jordi: *Catàleg de l'Arquitectura Modernista de Reus*. Ajuntament de Reus; Universitat de Barcelona. Reus, setembre 2001. Document inèdit.

**Pla Especial de
Protecció del
Patrimoni
Arquitectònic,
Històricoartístic
i Natural de Reus**

E D I F I C I S I I M M O B L E S A M B V A L O R P A T R I M O N I A L			
Codi fitxa	E-149	Data actualització fitxa	07/07/2004
Denominació	Cal Coder		
Illa	0401006	Parcel·la	9435012
Adreça	Mercadal (plaça del), 16		
Nivell de protecció	Tipologia i estil Residencial burgesa		
	Any 1790		
	Estat conservació Regular		
	Autor -		
	Ús predominant actual Residencial		
	Tipus de propietat Vertical		

C

Informació urbanística

PGOM:
ZONA I. NUCLI HISTÒRIC (art. 172)
Definició: sectors de sòl urbà corresponents al nucli antic o centre històric.
Desenvolupament: segons les determinacions del PER del Casc Antic de Reus.

PER del Casc Antic de Reus:
Usos permesos: definits al Títol IV Ordenances d'ús del PER, arts. 61 a 66. Són els d'equipaments, residencial (només a les plantes superiors), productives i econòmiques (base dels edificis, excepte oficines, el qual es pot situar també a les plantes superiors).

Sup parcel·la	237m2	Ocup real parcel·la	232m2	Ocup permesa parcel·la	237m2	Dif ocupació	-5m2
Sostre edificat	1193m2	Sostre edificable	834,51m2	Dif sostre	+358,49m2		
Nº plantes edificades	5	Nº plantes permeses	4	Dif nº plantes	+1		
		Altura edificable	6+6,50m				

Conclusions urbanístiques i patrimonials

La protecció afecta la façana.
Excedeix el nombre màxim de plantes permeses i també excedeix el sostre edificable. Per tant, no es pot augmentar sostre ni volum.
Com que té un nivell de protecció "C", es poden realitzar en aquest element les obres i intervencions assenyalades en l'art. 29 de les NNUU del present Pla Especial de Protecció del Patrimoni.
Se suggereix l'eliminació dels afegits discordants a la façana i la restitució al seu aspecte original.



Planejament actual i catalogació



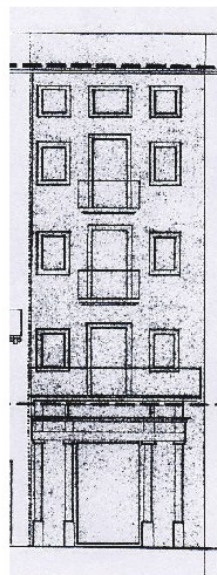
Fotografia



Fotoplà



Fons - Figura



Altres informacions

Mercadal (plaça del), 16

E-149

Cal Coder

Edifici d'habitatges entre mitgeres, "casa de veïns", de planta baixa i quatre pisos corresponent a l'any 1835. La planta baixa era una antiga drogueria, on restaven completament conservades l'estructura i el mobiliari de la botiga, amb infinitat de calaixets, i també la rerabotiga. El 1993 va ser desfigurada en habilitar-la com a cafeteria i restaurant, conservant només la façana original.

L'edifici està compost amb dues línies de verticalitat de igual ample. La primera compon balconades que disminueixen en vol dos a dos. La segona es compon amb una balconada i finestra a banda i banda a excepció de la planta quarta, on hi ha tres obertures.

L'edifici es troba rematat per les dues composicions amb una cornisa sobre mènsules i sobre la que hi ha un ampit d'obra. Es realitza un arrebossat que simula obra de carreus, excepte els elements de pedra que formen les lloses de balcó, les cornises i les mènsules.

Notícies històriques:

A l'interior de la botiga hi deia que havia estat fundada el 1790. S'explicava que el Sr. Coder va haver d'emigrar durant la guerra del Francès.

Bibliografia i documentació:

AMIGÓ, Ramon: *De raval endins*. Tarragona, Diari de Tarragona, 1993.

AMIGÓ, Ramon: *Materials per a l'estudi dels noms de lloc i persona, i renoms, del terme de Reus*. Associació d'Estudis Reusencs. Reus, 1988.

ANGUERA, Pere: *Urbanisme i arquitectura de Reus*. Reus, Fundació Caixa de Pensions, 1988.

GORT, Ezequiel; GORT, Josep Maria: *Reus: la formació d'una ciutat*. Reus, Ajuntament de Reus-Carrutxa, 1987.

**Pla Especial de
Protecció del
Patrimoni
Arquitectònic,
Històricoartístic
i Natural de Reus**

E D I F I C I S I I M M O B L E S A M B V A L O R P A T R I M O N I A L			
Codi fitxa	E-150	Data actualització fitxa	07/07/2004
Denominació	-		
Illa	0401006	Parcel·la	9435001
Adreça	Mercadal (plaça del), 17		
Nivell de protecció	Tipologia i estil Residencial burgesa		
	Any 1910		
	Estat conservació Regular		
	Autor Pau Monguió Segura/Pere Caselles Tarrats		
	Ús predominant actual Residencial		
	Tipus de propietat Horitzontal		

B

Informació urbanística

PGOM:
ZONA I. NUCLI HISTÒRIC (art. 172)
Definició: sectors de sòl urbà corresponents al nucli antic o centre històric.
Desenvolupament: segons les determinacions del PER del Casc Antic de Reus.

PER del Casc Antic de Reus:
Usos permesos: definits al Títol IV Ordenances d'ús del PER, arts. 61 a 66. Són els d'equipaments, residencial (només a les plantes superiors), productives i econòmiques (base dels edificis, excepte oficines, el qual es pot situar també a les plantes superiors).

Sup parcel·la	256m2	Ocup real parcel·la	247m2	Ocup permesa parcel·la	256m2	Dif ocupació	-9m2
Sostre edificat	1089m2	Sostre edificable	1000,36m2	Dif sostre	+88,64m2		
Nº plantes edificades	5	Nº plantes permeses	4	Dif nº plantes	+1		
		Altura edificable	6+6,50m				

Conclusions urbanístiques i patrimonials

La protecció afecta la façana.
No esgota l'ocupació màxima de parcel·la, però excedeix el nombre màxim de plantes permeses i el sostre edificable. Per tant, no es pot augmentar sostre ni volum.
Com que té un nivell de protecció "B", es poden realitzar en aquest element les obres i intervencions assenyalades en l'art. 28 de les NNUU del present Pla Especial de Protecció del Patrimoni.
Se suggereix l'eliminació dels afegits discordants a la façana i la restitució al seu aspecte original.



Planejament actual i catalogació



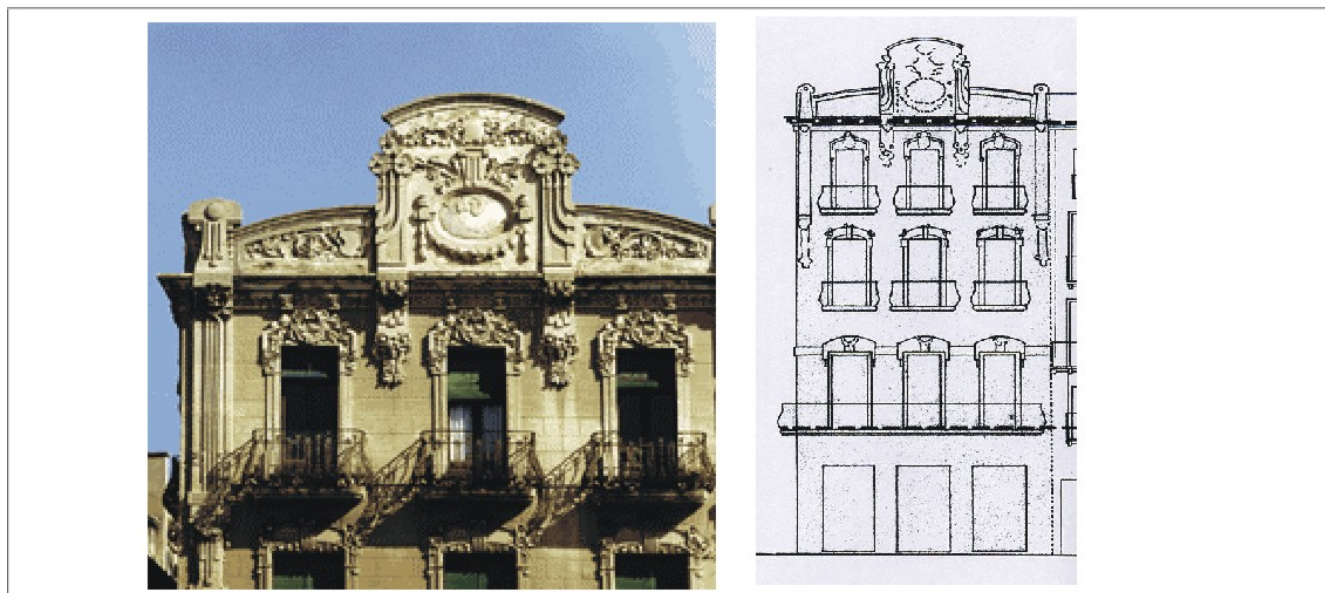
Fotografia



Fotoplà



Fons - Figura



Altres informacions

Mercadal (plaça del), 17

E-150

Edifici cantoner de planta baixa i tres pisos. La planta baixa està dedicada a comerços.

La façana s'organitza simètricament seguint tres eixos verticals. Al pis principal el balcó corregut estableix una continuïtat entre les dues façanes, mentre que als altres pisos es disposen diferents buits i balcons formant simetria axial. La decoració es concentra als emmarcaments dels balcons, i especialment al coronament de l'edifici on es reproduceix un esquema decoratiu de formes arquitectòniques de grans proporcions que singularitzen l'edifici.

És una bona mostra del modernisme floral reusenc, de balcons bombats de ferro treballat i decoració en pedra a les balconades. L'arrambador ceràmic i els estucats de l'entrada dibuixen sinuoses línies *art nouveau*, com la porta de fusta treballada, mentre que el treball en pedra és molt més abarrocà.

La façana de la planta baixa ha estat reformada i alterada en la seva totalitat per aplacar granit polit i modificar els buits primitius. Apareixen elements decoratius de caire modernista en el frontó, en els dintells i en les cornises de la façana. A l'interior, hi ha diversos paraments de decoració en els sostres, la fusteria, el paviment i els enrajolats.

Notícies històriques:

Al Catàleg de l'Arquitectura Modernista de Reus de Jordi March se li dona la denominació de *Cal Piñol*; sembla ser que hi havia una botiga de comestibles que es deia així. Després de bastants anys, hi va haver els magatzems "El Sol". A mitjans del segle XIX, havia estat ca l'Alba, essent Ramon Alba (o d'Alba) l'alcalde el 1846.

Bibliografia i documentació:

AAV: *67 Façanes modernistes de Reus*. Escola Taller Mas Carandell. Reus, 1995.

AHMR. Expedient 51/1910.

AJUNTAMENT DE REUS: *Reus. Ciutat Modernista*. Patronat Municipal de Turisme i Comerç. Ed. Mediterrània.

AMIGÓ, Ramon: *De raval endins*. Tarragona, Diari de Tarragona, 1993.

AMIGÓ, Ramon: *Materials per a l'estudi dels noms de lloc i persona, i renoms, del terme de Reus*. Associació d'Estudis Reusencs. Reus, 1988.

ANGUERA, Pere: *Urbanisme i arquitectura de Reus*. Reus, Fundació Caixa de Pensions, 1988.

GORT, Ezequiel; GORT, Josep Maria: *Reus: la formació d'una ciutat*. Reus, Ajuntament de Reus-Carrutxa, 1987.

MARCH, Jordi: *Catàleg de l'Arquitectura Modernista de Reus*. Ajuntament de Reus; Universitat de Barcelona. Reus, setembre 2001. Document inèdit.