

**Pla Especial de
Protecció del
Patrimoni
Arquitectònic,
Històricoartístic
i Natural de Reus**

E D I F I C I S I I M M O B L E S A M B V A L O R P A T R I M O N I A L			
Codi fitxa	E-051	Data actualització fitxa	07/07/2004
Denominació	-		
Illa	0401008	Parcel·la	9429004
Adreça	Castell (carrer del), 06 (carrer de la Mar, 07)		
Nivell de protecció	Tipologia i estil	Residencial de renda	
	Any	-	
	Estat conservació	Bo	
	Autor	-	
	Ús predominant actual	Residencial	
	Tipus de propietat	-	

C

Informació urbanística

PGOM:
ZONA I. NUCLI HISTÒRIC (art. 172)
Definició: sectors de sòl urbà corresponents al nucli antic o centre històric.
Desenvolupament: segons les determinacions del PER del Casc Antic de Reus.

PER del Casc Antic de Reus:
Usos permesos: definits al Títol IV Ordenances d'ús del PER, arts. 61 a 66. Són els d'equipaments, residencial (només a les plantes superiors), productives i econòmiques (base dels edificis, excepte oficines, el qual es pot situar també a les plantes superiors).

Sup parcel·la	66,29m ²				
Ocup real parcel·la	66,29m ²	Ocup permesa parcel·la	66,29m ²	Dif ocupació	0m ²
Sostre edificat	265,16m ²	Sostre edificable	265,16m ²	Dif sostre	0m ²
Nº plantes edificades	4	Nº plantes permeses	4	Dif nº plantes	0
		Altura edificable	6+6,50m		

Conclusions urbanístiques i patrimonials

La protecció afecta la façana del carrer del Castell.
Ha esgotat el nombre màxim de plantes permeses, el sostre edificable i l'ocupació màxima de la parcel·la. Per tant, no es pot augmentar el sostre ni el volum.
Com que té un nivell de protecció "C", es poden realitzar en aquest element les obres i intervencions assenyalades en l'art. 29 de les NNUU del present Pla Especial de Protecció del Patrimoni.
Se suggereix l'eliminació dels afegits discordants a la façana i la restitució al seu aspecte original.



Planejament actual i catalogació

Castell (carrer del), 06 (carrer de la Mar, 07)

E-051

Edifici d'habitatges entre mitgeres, "casa de veïns", de planta baixa i tres pisos destinats a habitatges. Les obertures es distribueixen a la façana en grups de dos. La planta baixa està dedicada a botigues i es troba coronada pel balcó corregut del primer pis, que agafa la totalitat de la façana i que és força estreta.

A la planta primera comença la distribució de façana corresponent als habitatges. Aquesta queda lligada per l'ús de dos forats per planta i per l'ús de la mateixa barana. Les balconades són diferents a la planta baixa, amb un balcó corregut, i a la resta els balcons són individuals recolzats sobre mènsules. Les plantes es troben separades per línies d'imposta i l'edifici es troba coronat per una cornisa sobre mènsules. Els balcons són de llosa de pedra i les baranes de fundició.



Fotografia



Fotoplà



Fons - Figura



Altres informacions

**Pla Especial de
Protecció del
Patrimoni
Arquitectònic,
Històricoartístic
i Natural de Reus**

E D I F I C I S I M M O B L E S A M B V A L O R P A T R I M O N I A L			
Codi fitxa	E-052	Data actualització fitxa	07/07/2004
Denominació	Castell del Cambrer		
Illa	0401009	Parcel·la	9430006
Adreça	Castell (plaça del), 03A		
Nivell de protecció	Tipologia i estil	Edifici d'estil gòtic	
	Any	S. XIII	
	Estat conservació	Bo	
	Autor	-	
	Ús predominant actual	Equipament. Arxiu Històric Municipal.	
	Tipus de propietat	Pública	

A

Informació urbanística

PGOM:
SISTEMA D'EQUIPAMENTS (arts. 132 a 137)
Definició: comprèn els sòls que es dediquen a usos públics o col·lectius al servei dels veïns.
Usos: regulat als articles 133 i 136.
Condicions d'edificació: en sòl urbà i per a tots els diferents usos d'equipaments, regirà el tipus d'ordenació de la zona on s'implantarà l'equipament, el de la seva zona contigua, i es respectaran les condicions d'edificació vigents en la zona.
Els canvis en les característiques de l'ordenació exigiran prèviament l'aprovació d'un Pla Especial.
El Pla General assenyalava criteris i intensitats d'edificació per als equipaments existents en el sòl urbà.

PER del Casc Antic de Reus:
Usos permesos: definits al Títol IV Ordenances d'ús del PER, arts. 61 a 66. Són els d'equipaments, residencial (només a les plantes superiors), productives i econòmiques (base dels edificis, excepte oficines, el qual es pot situar també a les plantes superiors).
Protegit pel PER: Capítol quart, Art.56: "Protecció individualitzada d'edificis i conjunts" i Art. 57 "Conservació de nivell 1 del PER del Casc Antic de Reus" que protegeix els edificis de caràcter singular i d'un gran valor arquitectònic, històric o cultural, considerats com a monuments.
Obres permeses. Només podran ser objecte d'obres de restauració per tal de restituir-los a les condicions originals.
Només s'admetrà la substitució de l'ús actual en el supòsit de que l'ús previst sigui públic.

Catalogada per les Normes Subsidiàries Provincials.

Sup parcel·la	186m2	Ocup real parcel·la	186m2	Ocup permesa parcel·la	-	Dif ocupació	-
Sostre edificat	740m2	Sostre edificable	-	Dif sostre	-		
Nº plantes edificades	3	Nº plantes permeses	-	Dif nº plantes	-		
		Altura edificable	-				

Conclusions urbanístiques i patrimonials

La protecció afecta les restes de l'estructura original de l'edifici.

Com que es tracta d'un edifici protegit situat en sòl qualificat com equipament, es poden realitzar intervencions d'ampliació o canvi d'ús dotacional, les quals estan regulades a l'article 32.6 de les Normes Urbanístiques d'aquest Pla Especial.

Com que té un nivell de protecció "A", es poden realitzar en aquest element les obres i intervencions assenyalades en l'art. 27 de les NNUU del present Pla Especial de Protecció del Patrimoni.



Planejament actual i catalogació

Castell (plaça del), 03 A

E-052

Castell del Cambrer

Es tracta d'una edificació que ja no conserva elements del seu origen medieval. Fins i tot s'ha perdut la memòria popular i poca gent sap que a l'edifici de la plaça del Castell contigu a l'església prioral havia format part de l'antiga fortalesa. Es tractava del castell del Cambrer, un dels dos senyors que havien compartit el domini feudal de Reus. Les cartes de població de 1183 i 1186 parlen de bastir la fortalesa i la primera descripció coneguda és de 1229. És possible que ja existís a mitjan segle XII. El 1949 arriba a mans de l'Ajuntament, per donació.

Fins el 1975, el conjunt era format per un arc ogival de doble pis que suportava un forjat de bigues de fusta i restes d'interessants teginats i quatre arcades a planta baixa.

Tot el conjunt està adossat a la prioral de Sant Pere. És a partir de 1949 quan es constitueix el Patronat. Hi hagué diversos projectes de restauració. La primera de Geroni Martorell el 1921. Altres projectes de 1950, 1963 i 1965, i el definitiu dels anys 80. S'inventa una nova façana, fent una imitació de l'arquitectura gòtica civil catalana, i tots els elements ornamentals interiors, però actualment solament es conserven els arcs apuntats interiors. L'interès del castell és bàsicament des del punt de vista històric, degut a les polèmiques suscidades pel formalisme de la restauració efectuada.

Van aparèixer restes de l'antic edifici en el seu interior. Hi ha arcades ogivals de doble pis amb forjats i teginats.

És gairebé l'únic testimoni del Reus medieval i només en queden unes cambres d'arc apuntat molt degradades, que esperen una restauració, almenys a les cases núms. 1 i 2 queda un mur del castell.

La imatge que actualment ofereix a la plaça del Castell, projectada als anys 80, es troba definida a través de dos cossos volumètricament importants i massissos revestits de pedra en els laterals que recolzen en la part central tres plantes altes totalment vidrades i que pugen per sobre d'una de les volumetries opaques. El cos central vidrat es troba penjat dels dos laterals de manera que deixa pas a un porxo d'accés.

Molt modificat l'any 1984.

Bibliografia i documentació:

ALGUIN I PALLACH, Ramon: *Guia de fortificacions de Tarragona*. Ed. Col·legi d'Arquitectes de Catalunya. Demarcació de Tarragona. Tarragona, 1998.

AMIGÓ, Ramon: *De raval endins*. Tarragona, Diari de Tarragona, 1993.

AMIGÓ, Ramon: *Materials per a l'estudi dels noms de lloc i persona, i renoms, del terme de Reus*. Associació d'Estudis Reusencs. Reus, 1988.

ANGUERA, Pere: *Urbanisme i arquitectura de Reus*. Reus, Fundació Caixa de Pensions, 1988.

GORT, Ezequiel. *El castell de Reus*. Reus, 1979.

GORT, Ezequiel. *El Reus medieval*. Historia General de Reus (dirigida per Pere Anguera) V. I. Ed. Ajuntament de Reus. Reus, 2003.

GORT, Ezequiel; GORT, Josep Maria: *Reus: la formació d'una ciutat*. Reus, Ajuntament de Reus-Carrutxa, 1987.



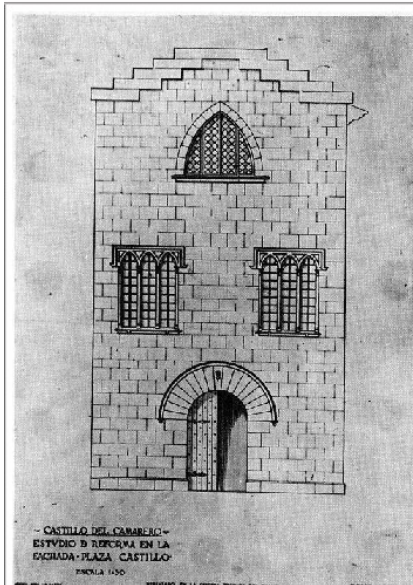
Fotografia



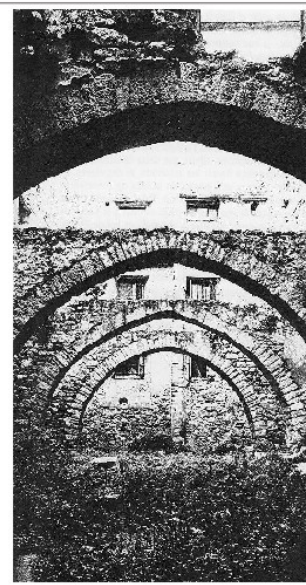
Fotoplà



Fons - Figura



Altres informacions



Pla Especial de**Protecció del Patrimoni Arquitectònic, Històricoartístic i Natural de Reus**

E D I F I C I S I I M M O B L E S A M B V A L O R P A T R I M O N I A L			
Codi fitxa	E-053	Data actualització fitxa	07/07/2004
Denominació	-		
Illa	0401008	Parcel·la	9429009
Adreça	Castell (plaça del), 05		
Nivell de protecció	Tipologia i estil Residencial de renda		
	Any 1900		
	Estat conservació Bo		
	Autor -		
	Ús predominant actual Residencial		
	Tipus de propietat Vertical		

C**Informació urbanística****PGOM:**

ZONA I. NUCLI HISTÒRIC (art. 172)

Definició: sectors de sòl urbà corresponents al nucli antic o centre històric.

Desenvolupament: segons les determinacions del PER del Casc Antic de Reus.

PER del Casc Antic de Reus:

Usos permesos: definits al Títol IV Ordenances d'ús del PER, arts. 61 a 66. Són els d'equipaments, residencial (només a les plantes superiors), productives i econòmiques (base dels edificis, excepte oficines, el qual es pot situar també a les plantes superiors).

Sup parcel·la	134m2	Ocup real parcel·la	134m2	Ocup permesa parcel·la	134m2	Dif ocupació	0m2
Sostre edificat	680m2	Sostre edificable	536,64m2	Dif sostre	+143,36m2		
Nº plantes edificades	5	Nº plantes permeses	4	Dif nº plantes	+1		
		Altura edificable	6+6,5m				

Conclusions urbanístiques i patrimonials

La protecció afecta la façana de la plaça del Castell.

Excedeix el nombre màxim de plantes permeses, el sostre edificable i ha esgotat l'ocupació màxima de la parcel·la. Per tant, no es pot augmentar sostre ni volum.

Com que té un nivell de protecció "C", es poden realitzar en aquest element les obres i intervencions assenyalades en l'art. 29 de les NNUU del present Pla Especial de Protecció del Patrimoni.



Planejament actual i catalogació



Fotografia



Fotoplà



Fons - Figura

Castell (plaça del), 05

E-053

Edifici de planta baixa més quatre que correspon a l'any 1886. L'edifici es compon per un eix de simetria només trencat per l'entrada a la botiga dels baixos.

A les plantes primera i segona apareixen unes balconades corregudes, mentre que a les plantes superiors hi ha dos unitats que corresponen a dues obertures. Tots els vols es recolzen en mènsules. Les baranes dels balcons són de fundició i el disseny és el mateix per a tots.

Bibliografia i documentació:

AMIGÓ, Ramon: *De ravals endins*. Tarragona, Diari de Tarragona, 1993.

AMIGÓ, Ramon: *Materials per a l'estudi dels noms de lloc i persona, i renoms, del terme de Reus*. Associació d'Estudis Reusencs. Reus, 1988.

ANGUERA, Pere: *Urbanisme i arquitectura de Reus*. Reus, Fundació Caixa de Pensions, 1988.

GORT, Ezequiel; GORT, Josep Maria: *Reus: la formació d'una ciutat*. Reus, Ajuntament de Reus-Carrutxa, 1987.



Altres informacions

**Pla Especial de
Protecció del
Patrimoni
Arquitectònic,
Històricoartístic
i Natural de Reus**

Codi fitxa	E-054	Data actualització fitxa	07/07/2004
Denominació	Mas del Querol		
Illa	0901002	Parcel·la	4618019
Adreça	Castellvell (carretera de)		
Tipologia i estil	Mas		
Any	1909		
Estat conservació	Regular		
Autor	Pere Caselles Tarrats		
Ús predominant actual	Residencial		
Tipus de propietat	Vertical		

C

Informació urbanística

PGOM:
SÒL URBANITZABLE PROGRAMAT.
Sector: B.9 Planas Boada. (art.447).
Densitat: 15 hab/ha.
Cessió d'equipament: preferentment se situaran limitant amb l'equipament privat.
Tipologies i parcel·la mínima: edificació unifamiliar aïllada (parcel·la mínima de 500 m²); plurifamiliar (parcel·la mínima de 1800 m²).
Zonificació: RESIDENCIAL D.(arts.408 a 411) amb les condicions d'edificació abans assenyalades.
Definició de Residencial D: comprèn els terrenys ocupats prioritàriament per construccions aïllades i d'ús exclusivament residencial.

ENTORN PROTEGIT (art. 384).
Definició: àmbits situats dins els plans parcials en els quals existeix vegetació d'interès que cal conservar. El pla parcial determinarà si formen part de les cessions d'espais verds o equipaments o si resten com a sòl privat. Si resten com a sòl privat, el pla parcial determinarà els límits d'aquests recintes i els anomenarà VERD PRIVAT (Clau XI).

AMB AFECTACIÓ DE SISTEMA GENERAL.

Sup parcel·la	6174,83m2	Ocup real parcel·la	163,28m2	Ocup permesa parcel·la	-	Dif ocupació	-
Sostre edificat	336,77m2	Sostre edificable	-	Dif sostre	-		
Nº plantes edificades	3	Nº plantes permeses	-	Dif nº plantes	-		
		Altura edificable	-				

Conclusions urbanístiques i patrimonials

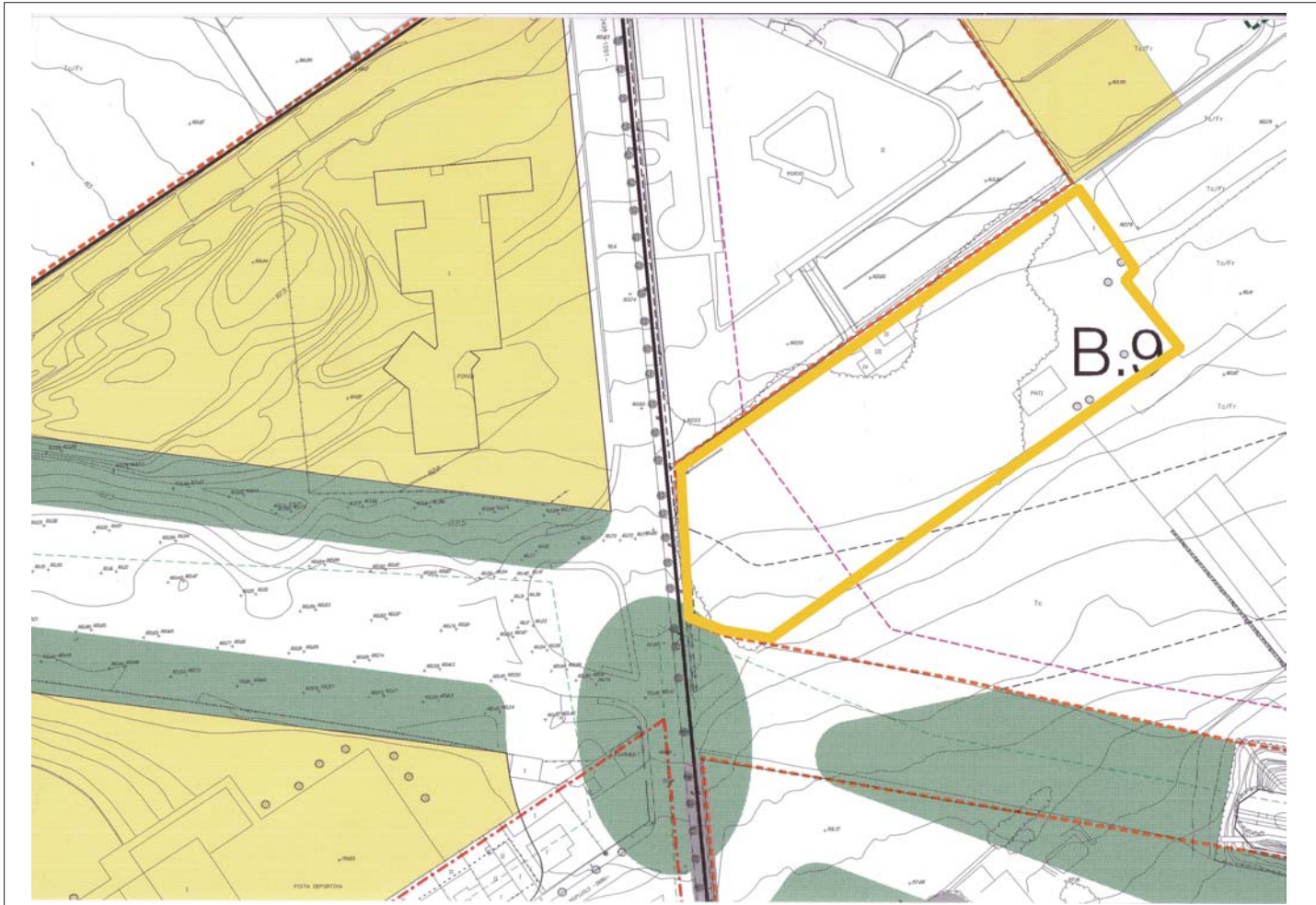
La protecció afecta l'arquitectura original de l'edifici i els seus elements ornamentals i decoratius i la totalitat de la parcel·la, per tal de conservar la coherència del conjunt com a residència d'estiueig com s'assenyala al gràfic "Planejament actual i catalogació" d'aquesta fitxa.

Preval l'afectació del sistema sobre la protecció de l'espai lliure.

Com que es tracta d'un edifici protegit situat en sòl classificat com Sòl Urbanitzable, es poden realitzar intervencions d'ampliació o canvi d'ús, les quals estan regulades a l'article 50 de les Normes Urbanístiques d'aquest Pla Especial.

Els límits de l'àmbit podran ésser precisats pel Pla Parcial, el qual, en tot cas, haurà d'assegurar la adequada protecció dels valors del bé.

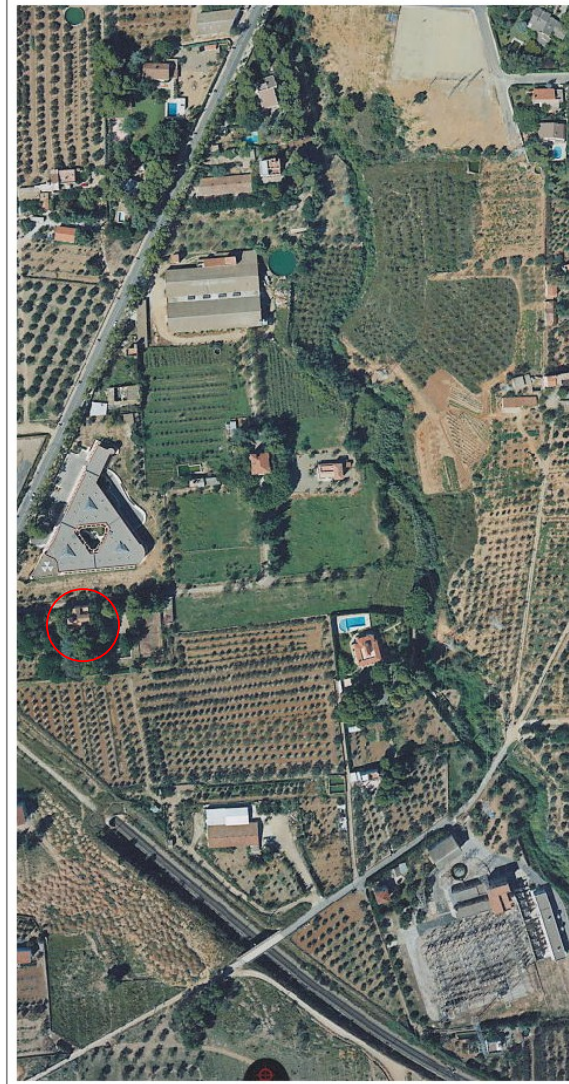
Com que té un nivell de protecció "C", es poden realitzar en aquest element les obres i intervencions assenyalades en l'art. 29 de les NNUU del present Pla Especial de Protecció del Patrimoni.



Planejament actual i catalogació



Fotografia



Fotoplà



Altres informacions

Castellvell (carretera de)

E-054

Mas del Querol

Edifici aïllat destinat a habitatge d'estiueig, resultat de la reforma d'una antiga masia. La planta es genera a partir d'un cos central rectangular, de planta baixa i dos pisos al qual s'hi adossa una torre de quatre plantes i el cos del menjador. La decoració de les façanes estucades es redueix a plafons de ceràmica vidrada amb estucat blau i blanc.

Bibliografia i documentació:

AMIGÓ, Ramon: *De raval endins*. Tarragona, Diari de Tarragona, 1993.

AMIGÓ, Ramon: *Materials per a l'estudi dels noms de lloc i persona, i renoms, del terme de Reus*. Associació d'Estudis Reusencs. Reus, 1988.

ANGUERA, Pere: *Urbanisme i arquitectura de Reus*. Reus, Fundació Caixa de Pensions, 1988.

CAMPS I ARBOIX, Joaquim: *La masia catalana. Història-Arquitectura-Sociologia*. Segona edició. Ed. PAEDOS. Barcelona, 1969. (1a ed. 1959)

GORT, Ezequiel; GORT, Josep Maria: *Reus: la formació d'una ciutat*. Reus, Ajuntament de Reus-Carrutxa, 1987.

IGLESIES, Josep; SANTASUSANA, Joaquim: *Del camp de Tarragona a l'Ebre*. Reus, 1931.

MARCH, Jordi: *Catàleg de l'Arquitectura Modernista de Reus*. Ajuntament de Reus; Universitat de Barcelona. Reus, setembre 2001. Document inèdit.

RIBAS I PROUS, Joan: *Masos als afores de Reus. Classificació i Documentació*. Document inèdit. Ajuntament de Reus, 1996.

**Pla Especial de
Protecció del
Patrimoni
Arquitectònic,
Històricoartístic
i Natural de Reus**

Codi fitxa	E-055	Data actualització fitxa	07/07/2004
Denominació	Mas de l'Espinós (Pirotecnia Espinós)		
Illa	0606002	Parcel·la	4619005
Adreça	Castellvell (carretera de), 07 (TP-7049)		
Nivell de protecció	Tipologia i estil Mas i edifici industrial d'estil modernista		
	Any 1910		
	Estat conservació Regular		
	Autor Pere Caselles Tarrats		
	Ús predominant actual Residencial-Industrial		
	Tipus de propietat Vertical		

C

Informació urbanística

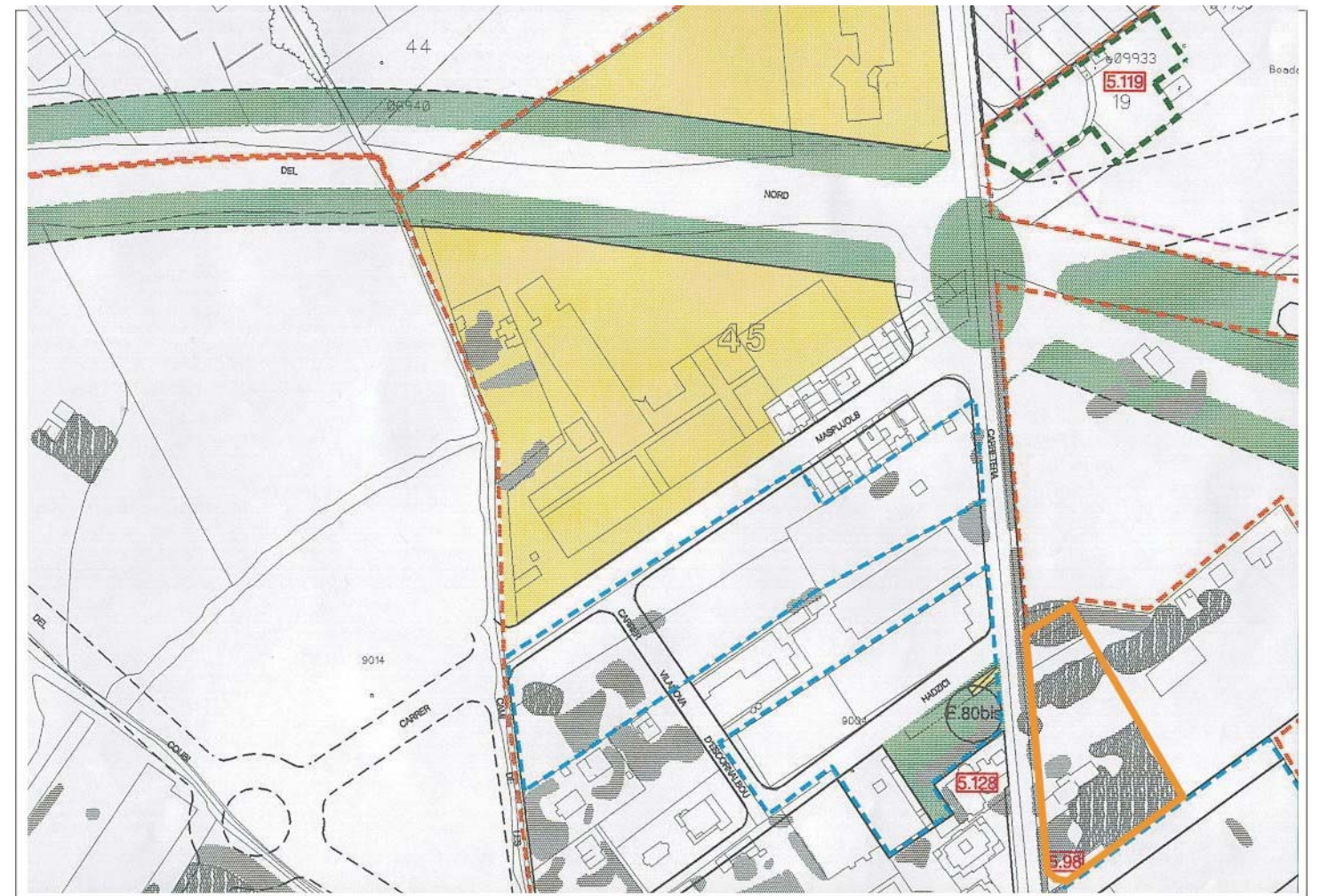
PGOM:
ZONA XI. ZONA VERD PRIVAT (arts. 236 al 238)
Definició: terrenys en els quals existeixen plantacions i jardins d'especial interès, que les NNUU del PGOM de Reus pretenen conservar. És primordial l'obligació de conservar les plantacions i jardineria existents. Es prohibeix talar arbres.
S'admeten obres de consolidació i restauració de les construccions i elements d'urbanització existents només als efectes de reutilització del conjunt per a usos diferents.
S'admet l'ampliació dels edificis existents fins a un 30% més del volum actual, sempre que l'ampliació no alteri les condicions estètiques i paisatgístiques del conjunt.
Condicions d'ús: idèntiques a la zona de ciutat jardí unifamiliar (definides a l'art. 212. NNUU PGMO de Reus).

Sup parcel·la	4129m2	Ocup real parcel·la	-	Ocup permesa parcel·la	-	Dif ocupació	-
Sostre edificat	4431m2	Sostre edificable	-	Dif sostre	-		
Nº plantes edificades	3	Nº plantes permeses	-	Dif nº plantes	-		
		Altura edificable	-				

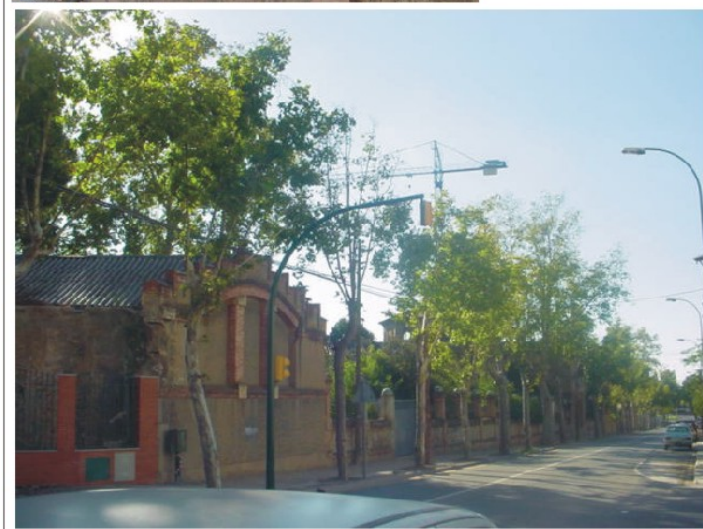
Conclusions urbanístiques i patrimonials

La protecció afecta l'arquitectura original de l'edifici i els seus elements ornamentals i decoratius i la totalitat de la parcel·la, per tal de conservar la coherència del conjunt com s'assenyala al gràfic "Planejament actual i catalogació" d'aquesta fitxa.

Com que té un nivell de protecció "C", es poden realitzar en aquest element les obres i intervencions assenyalades en l'art. 29 de les NNUU del present Pla Especial de Protecció del Patrimoni.



Planejament actual i catalogació



Fotografia



Fotoplà



Altres informacions

Castellvell (carretera de), 07 (TP-7049)

E-055

Mas de l'Espinós i Pirotecnia Espinós

Mas de l'Espinós

Edificació de planta baixa, pis i golfes amb una coberta de teula corba a dues aigües, "inventada" pels romans.

Pirotecnia Espinós

Conjunt d'edificacions que formen la fàbrica de Pirotecnia Espinós i l'edifici destinat a l'habitatge de la família propietària de la factoria. Aquest últim es tractava originalment d'un habitatge unifamiliar aïllat, de planta baixa i pis, més un sector de planta baixa. Les diverses ampliacions que ha patit l'edifici han desvirtuat la seva imatge.

Cal destacar els botons de mosaic de trencadís a la porta que emmarquen les inicials i l'estela de coets reproduïts a la reixa.

Bibliografia i documentació:

AJUNTAMENT DE REUS: *Reus. Ciutat Modernista*. Patronat Municipal de Turisme i Comerç. Ed. Mediterrània.

AMIGÓ, Ramon: *De raval endins*. Tarragona, Diari de Tarragona, 1993.

AMIGÓ, Ramon: *Materials per a l'estudi dels noms de lloc i persona, i renoms, del terme de Reus*. Associació d'Estudis Reusencs. Reus, 1988.

ANGUERA, Pere: *Urbanisme i arquitectura de Reus*. Reus, Fundació Caixa de Pensions, 1988.

CAMPS I ARBOIX, Joaquim: *La masia catalana. Història-Arquitectura-Sociologia*. Segona edició. Ed. PAEDOS. Barcelona, 1969. (1a ed. 1959)

GORT, Ezequiel; GORT, Josep Maria: *Reus: la formació d'una ciutat*. Reus, Ajuntament de Reus-Carrutxa, 1987.

IGLESIES, Josep; SANTASUSANA, Joaquim: *Del camp de Tarragona a l'Ebre*. Reus, 1931.

MARCH, Jordi: *Catàleg de l'Arquitectura Modernista de Reus*. Ajuntament de Reus; Universitat de Barcelona. Reus, setembre 2001. Document inèdit.

RIBAS I PROUS, Joan: *Masos als afores de Reus. Classificació i Documentació*. Document inèdit. Ajuntament de Reus, 1996.

**Pla Especial de
Protecció del
Patrimoni
Arquitectònic,
Històricoartístic
i Natural de Reus**

E D I F I C I S I I M M O B L E S A M B V A L O R P A T R I M O N I A L			
Codi fitxa	E-056	Data actualització fitxa	07/07/2004
Denominació	Xalet Serra		
Illa	0608006	Parcel·la	4502024
Adreça	Castellvell (carretera de), 20		
Nivell de protecció	Tipologia i estil Xalet		
	Any 1900		
	Estat conservació Bo		
	Autor Joan Rubió Bellver		
	Ús predominant actual Residencial		
	Tipus de propietat Vertical		

B

Informació urbanística

PGOM:
ZONA XI. ZONA VERD PRIVAT (arts. 236 al 238)
Definició: terrenys en els quals existeixen plantacions i jardins d'especial interès, que les NNUU del PGOM de Reus pretenen conservar. És primordial l'obligació de conservar les plantacions i jardineria existents. Es prohibeix talar arbres.
S'admeten obres de consolidació i restauració de les construccions i elements d'urbanització existents només als efectes de reutilització del conjunt per a usos diferents.
S'admet l'ampliació dels edificis existents fins a un 30% més del volum actual, sempre que l'ampliació no alteri les condicions estètiques i paisatgístiques del conjunt.
Condicions d'ús: idèntiques a la zona de ciutat jardí unifamiliar (definides a l'art. 212. NNUU PGMO de Reus).

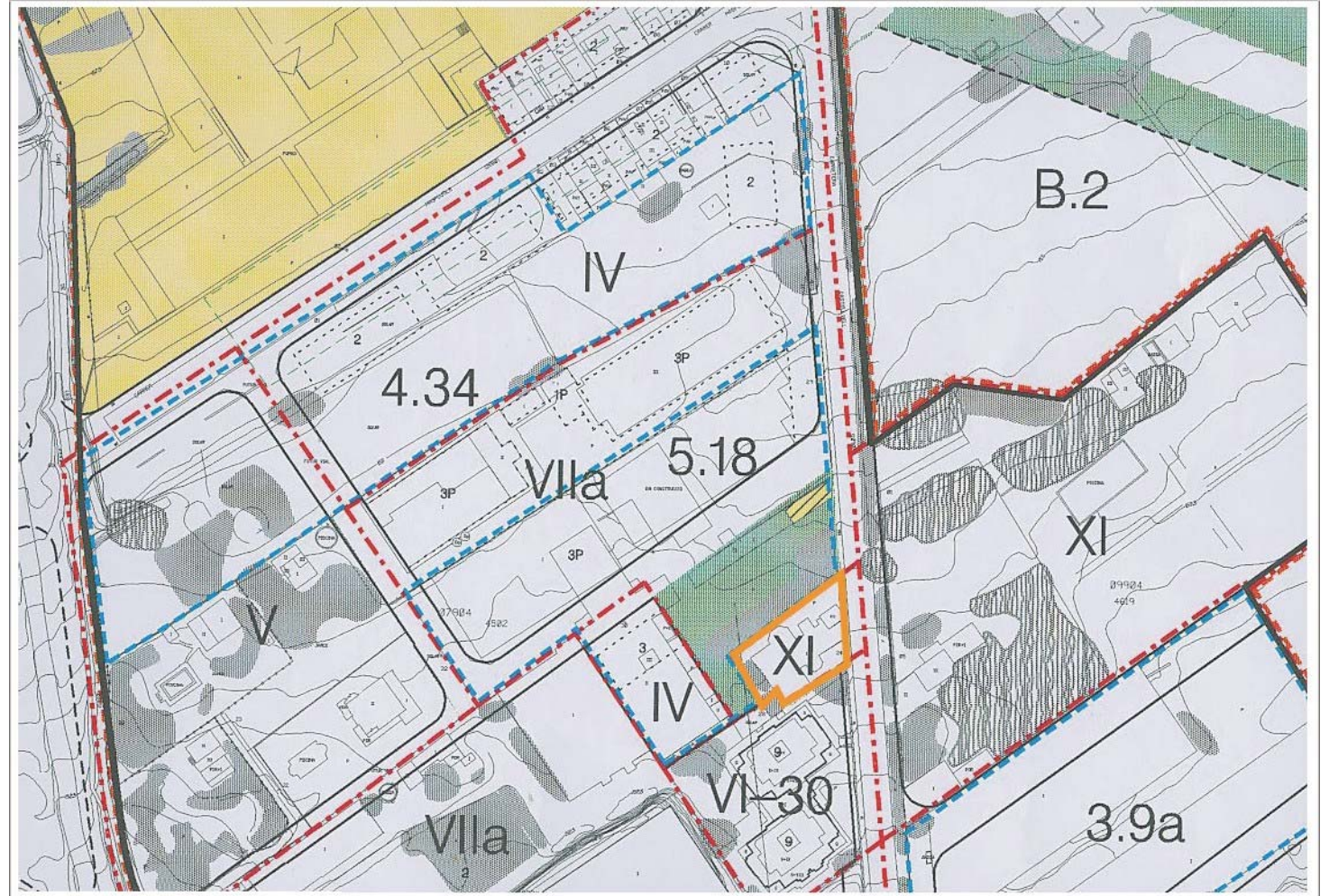
Sup parcel·la	764m2	Ocup real parcel·la	377m2	Ocup permesa parcel·la	-	Dif ocupació	-
Sostre edificat	433m2	Sostre edificable	-	Dif sostre	-		
Nº plantes edificades	3	Nº plantes permeses	-	Dif nº plantes	-		
		Altura edificable	-				

Conclusions urbanístiques i patrimonials

La protecció afecta l'arquitectura original de l'edifici i els seus elements ornamentals i decoratius i la totalitat de la parcel·la, per tal de conservar la coherència del conjunt com s'assenyala al gràfic "Planejament actual i catalogació" d'aquesta fitxa.

No s'admet l'ampliació.

Com que té un nivell de protecció "B", es poden realitzar en aquest element les obres i intervencions assenyalades en l'art. 28 de les NNUU del present Pla Especial de Protecció del Patrimoni, excepte les referents a possibles ampliacions de volumetria o de sostre.



Planejament actual i catalogació



Fotografia



Fotoplà

Castellvell (carretera de), 20

E-056

Xalet Serra

Forma part d'un conjunt d'edificis construïts per la societat Laboratoris Serra. Es tracta d'un habitatge unifamiliar de planta baixa amb una torre annexa de tres plantes d'alçada, amb dos sectors ben diferenciats. El primer és decorat a base de ceràmica vidrada, maó i fusta. Del segon en destaca una gran sala de planta centralitzada amb un esquema medieval. Cal destacar l'estructura de la coberta recolzada sobre quatre arcs catenaris que reposen sobre el mateix nombre de columnes de marbre. En definitiva cal destacar a la torre, el joc de coberta molt treballat i el reflex de la volumetria específica de cada una de les estances que en configuren l'edificació. L'habitatge té un saló quadrat amb llanterna superior sobre pilars de reduïda dimensió a les cantonades, amb el sostre decorat amb pintures murals de motius florals, que s'atribueixen a Tomàs Bergadà.

Notícies històriques:

El xalet és una subdivisió de la totalitat dels terrenys que pertanyien als Laboratoris.

Antoni Serra i Pàmies era un prohom important, propietari d'uns grans laboratoris farmacèutics a les afores de la ciutat i a més de la casa Serra li va encarregar a l'arquitecte la remodelació de la seva masia, el Mas d'en Perdiu, encara en estil plenament modernista, i la construcció del seu xalet d'estiueig annex als laboratoris, el xalet Serra, molt menys floral.

Bibliografia i documentació:

AAVV: *Arquitectura del Camp. Guia*. Centre de documentació de la demarcació de Tarragona del col·legi d'arquitectes de Catalunya.

AJUNTAMENT DE REUS: *Reus. Ciutat Modernista*. Patronat Municipal de Turisme i Comerç. Ed. Mediterrània.

AMIGÓ, Ramon: *De ravals endins*. Tarragona, Diari de Tarragona, 1993.

AMIGÓ, Ramon: *Materials per a l'estudi dels noms de lloc i persona, i renoms, del terme de Reus*. Associació d'Estudis Reusencs. Reus, 1988.

ANGUERA, Pere: *Urbanisme i arquitectura de Reus*. Reus, Fundació Caixa de Pensions, 1988.

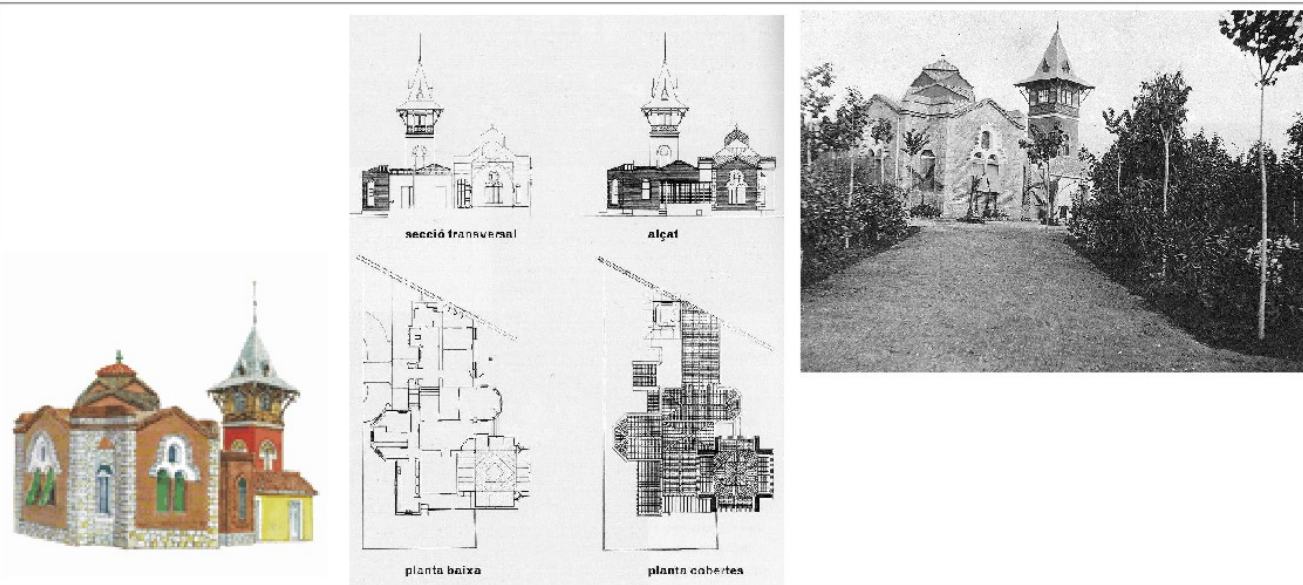
CAMPS I ARBOIX, Joaquim: *La masia catalana. Història-Arquitectura-Sociologia*. Segona edició. Ed. PAEDOS. Barcelona, 1969. (1a ed. 1959)

GORT, Ezequiel; GORT, Josep Maria: *Reus: la formació d'una ciutat*. Reus, Ajuntament de Reus-Carrutxa, 1987.

IGLESIES, Josep; SANTASUSANA, Joaquim: *Del camp de Tarragona a l'Ebre*. Reus, 1931.

MARCH, Jordi: *Catàleg de l'Arquitectura Modernista de Reus*. Ajuntament de Reus; Universitat de Barcelona. Reus, setembre 2001. Document inèdit.

SOLÀ-MORALES RUBIÓ, Ignasi: *Joan Rubió i Bellver y la fortuna del gaudinismo*. COAC. Barcelona (1975).



Altres informacions

**Pla Especial de
Protecció del
Patrimoni
Arquitectònic,
Històricoartístic
i Natural de Reus**

E D I F I C I S I I M M O B L E S A M B V A L O R P A T R I M O N I A L			
Codi fitxa	E-057	Data actualització fitxa	07/07/2004
Denominació	Laboratoris Serra		
Illa	0608006	Parcel·la	4502031
Adreça	Castellvell (carretera de), 22A		
Nivell de protecció	Tipologia i estil	Edifici industrial	
	Any	1900	
	Estat conservació	Bo	
	Autor	Joan Rubió Bellver	
	Ús predominant actual	Laboratoris	
	Tipus de propietat	Vertical	

C

Informació urbanística

PGOM:
SISTEMA D'EQUIPAMENTS (arts. 132 a 137)
Definició: comprèn els sòls que es dediquen a usos públics o col·lectius al servei dels veïns.
Usos: regulat als articles 133 i 136.
Condicions d'edificació: en sòl urbà i per a tots els diferents usos d'equipaments, regirà el tipus d'ordenació de la zona on s'implantarà l'equipament, el de la seva zona contigua, i es respectaran les condicions d'edificació vigents a la zona. Els canvis en les característiques de l'ordenació exigiran prèviament l'aprovació d'un Pla Especial.
El Pla General assenyalava criteris i intensitats d'edificació per als equipaments existents en el sòl urbà.

Catalogada per les Normes Subsidiàries Provincials.

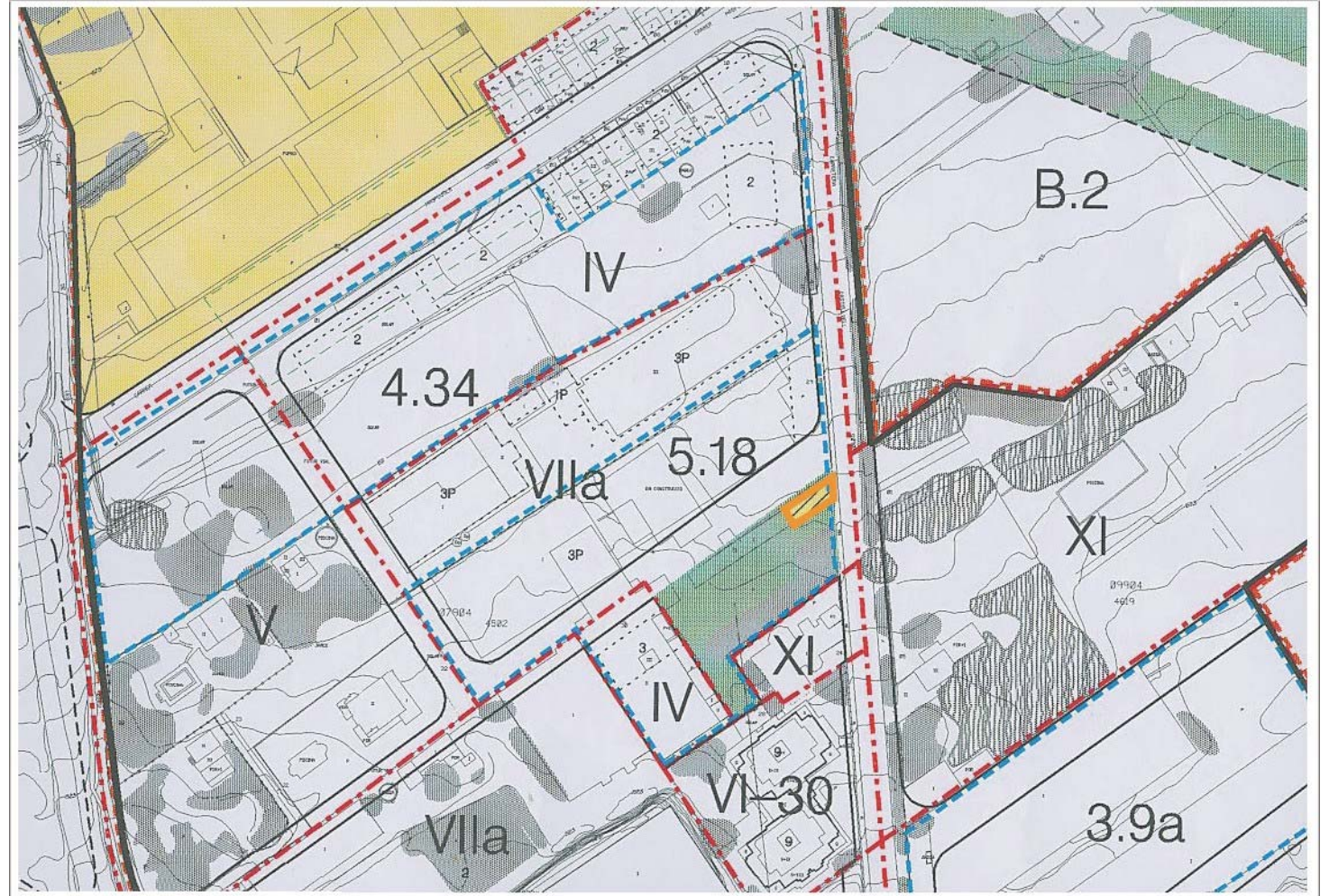
Sup parcel·la	-	Ocup real parcel·la	-	Ocup permesa parcel·la	-	Dif ocupació	-
Sostre edificat	-	Sostre edificable	-	Dif sostre	-		
Nº plantes edificades	-	Nº plantes permeses	-	Dif nº plantes	-		
		Altura edificable	-				

Conclusions urbanístiques i patrimonials

La protecció afecta l'arquitectura original de l'edifici i els seus elements ornamentals i decoratius i l'àmbit de l'edifici assenyalat al gràfic "Planejament actual i catalogació" d'aquesta fitxa.

Com que té un nivell de protecció "C", es poden realitzar en aquest element les obres i intervencions assenyalades en l'art. 29 de les NNUU del present Pla Especial de Protecció del Patrimoni.

Com que es tracta d'un edifici protegit situat en sòl qualificat com equipament, es poden realitzar intervencions d'ampliació o canvi d'ús dotacional, les quals estan regulades en l'article 32.6 de les Normes Urbanístiques d'aquest Pla Especial.



Planejament actual i catalogació



Fotografia



Fotoplà

Castellvell (carretera de), 22 A

E-057

Laboratoris Serra

Edificació marcada per la seva coberta a dues aigües i per la seva proporció allargada. Les obertures són poques en les seves façanes al carrer, i els elements singulars es donen a la testera on hi ha dues obertures centrals i verticals i un relleu en arc de mig punt sobre elles. En aquesta façana encara es marca una línia d'imposta.

El va fer construir l'anglès Carles Hyussen al voltant de 1900 per instal·lar un negoci de vins. Antoni Serra el va comprar el 1911.

Bibliografia i documentació:

AHMR. Expedient 63/1912. Reforma façana.

AMIGÓ, Ramon: *Materials per a l'estudi dels noms de lloc i persona, i renoms, del terme de Reus*. Associació d'Estudis Reusencs. Reus, 1988.



Altres informacions

**Pla Especial de
Protecció del
Patrimoni
Arquitectònic,
Històricoartístic
i Natural de Reus**

E D I F I C I S I M M O B L E S A M B V A L O R P A T R I M O N I A L			
Codi fitxa	E-058	Data actualització fitxa	07/07/2004
Denominació	Cambra Oficial de la Propietat Urbana		
Illa	0501003	Parcel·la	9940027
Adreça	Catalunya (plaça de), 05		
Nivell de protecció	Tipologia i estil	Residencial de renda	
	Any	1920	
	Estat conservació	Bo	
	Autor	Francesc de Paula Adell	
	Ús predominant actual	Institucional i residencial	
	Tipus de propietat	Pública i privada	

C

Informació urbanística

PGOM:

ZONA II. EIXAMPLES ANTICS (arts. 173 al 183)

Definició: illes del primer desenvolupament a l'exterior de l'antic recinte emmurallat.

Sistema d'ordenació: segons alineació de vial.

Alineació: segons plànol d'ordenació.

Altura reguladora màxima: segons plànols d'ordenació amb les següents característiques:

Indicació plànols: 4 - Màxim nombre de plantes: PB + 3P - Altura màxima: 13.

L'altura dels edificis que donen façana al Tomb de Ravals es regularà segons el previst al PERI del Nucli Antic: PB + E + 3P = 6 + 9,50 = 15, 50.

Altura mínima: PB + 2P, equivalents a 9,50 m.

Altura lliure màxima de la PB: 3,50 m. Per qüestions d'adaptació amb els edificis contigus es permetrà excepcionalment una altura reguladora superior.

Fondària edificable: segons plànols d'ordenació.

Usos permesos: definits a l'art. 194. NNUU PGMO de Reus.

Sup parcel·la	284,65m ²				
Ocup real parcel·la	279,14m ²	Ocup permesa parcel·la	284,65m ²	Dif ocupació	-5,51m ²
Sostre edificat	1051m ²	Sostre edificable	1079,05m ²	Dif sostre	-28,05m ²
Nº plantes edificades	5	Nº plantes permeses	4	Dif nº plantes	+1
		Altura edificable	13m		

Conclusions urbanístiques i patrimonials

La protecció afecta la façana.

No ha esgotat l'ocupació màxima permesa de parcel·la, ni el sostre edificable i excedeix el nombre màxim de plantes permeses.

D'acord amb l'article 33 de les Normes d'aquest Pla Especial, no es pot realitzar cap augment de sostre ni volum al no constituir una unitat mínima d'habitatge (100 m² sostre construït).

Com que té un nivell de protecció "C", es poden realitzar en aquest element les obres i intervencions assenyalades en l'art. 29 de les NNUU del present Pla Especial de Protecció del Patrimoni.

Se suggereix l'eliminació dels afegits discordants a la façana i la restitució al seu aspecte original.



Planejament actual i catalogació

Catalunya (plaça de), 05

E-058

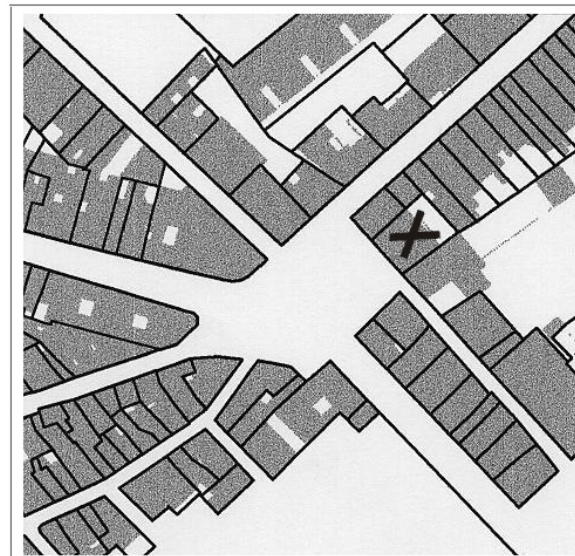
Antiga Cambra Oficial de la Propietat Urbana



Fotografia



Fotoplà



Fons - Figura

Obra de l'arquitecte Francesc de Paula Adell. Es tracta de l'edifici de la "Cambra Oficial de la Propietat Urbana de Reus i Comarques". Consta de planta baixa i quatre plantes. Disposa d'un cos central, en forma de torre, que ha estat rematat per un timpà. Es compon a través d'un eix de simetria.

És destacable la tribuna del primer pis que per les seves dimensions li confereix un aire de majestuositat. Hi ha cinc finestres, dues de grans i tres de petites, que queden limitades per sis semicolumnes. Tot aquest element sustenta una àmplia terrassa, limitada per una barana de pedra amb pilars i balustres, amb dues portes dobles balconeres, entre les quals hi ha un parament amb quatre pseudocolumnes.

A l'eix de simetria de l'edifici i a l'alçada de la tercera i quarta plantes, hi ha un plafó de pedra amb quatre escuts que corresponen a sengles capitals de comarca: Reus, Falset, Gandesa i Montblanc. A continuació hi ha una gran mènsula completament aïllada, les dues finestres corresponents a la torre, un rellotge i el timpà.

A la dreta i esquerra de la torre hi ha la barana de la terrassa de la coberta amb vint balustres a cada costat, que queden limitades per pilastres.

Als laterals del cos central de la tribuna, hi ha finestres –una per cada costat–, essent dues unitats per cada lateral a les plantes restants. Cadascuna d'aquestes obertures està emmarcada per muntants i dintells completament lineals. A on correspon el dintell d'aquesta tribuna, podem llegir "*Ministerio de vivienda. Cámara Oficial de la Propiedad Urbana de la Comarca de Reus*", llegenda esgrafiada emmarcada per unes motlures corbes als laterals.

Bibliografia i documentació:

AMIGÓ, Ramon: *De raval endins*. Tarragona, Diari de Tarragona, 1993.

AMIGÓ, Ramon: *Materials per a l'estudi dels noms de lloc i persona, i renoms, del terme de Reus*. Associació d'Estudis Reusencs. Reus, 1988.

ANGUERA, Pere: *Urbanisme i arquitectura de Reus*. Reus, Fundació Caixa de Pensions, 1988.

GORT, Ezequiel; GORT, Josep Maria: *Reus: la formació d'una ciutat*. Reus, Ajuntament de Reus-Carrutxa, 1987.



Altres informacions

**Pla Especial de
Protecció del
Patrimoni
Arquitectònic,
Històricoartístic
i Natural de Reus**

E D I F I C I S I I M M O B L E S A M B V A L O R P A T R I M O N I A L			
Codi fitxa	E-059	Data actualització fitxa	07/07/2004
Denominació	-		
Illa	0501003	Parcel·la	9940028
Adreça	Catalunya (plaça de), 06 (carrer del Roser s/n)		
Nivell de protecció	Tipologia i estil Residencial de renda		
	Any 1920		
	Estat conservació Bo		
	Autor -		
	Ús predominant actual Residencial		
	Tipus de propietat Vertical		

C

Informació urbanística

PGOM:
ZONA II. EIXAMPLES ANTICS (arts. 173 al 183)
Definició: illes del primer desenvolupament a l'exterior de l'antic recinte emmurallat.
Sistema d'ordenació: segons alineació de vial.
Alineació: segons plànol d'ordenació.
Altura reguladora màxima: segons plànols d'ordenació amb les següents característiques:
Indicació plànols: 4 - Màxim nombre de plantes: PB + 3P - Altura màxima: 13.
Altura mínima: PB + 2P, equivalents a 9,50 m.
Altura lliure màxima de la PB: 3,50 m. Per qüestions d'adaptació amb els edificis contigus es permetrà excepcionalment una altura reguladora superior.
Fondària edificable: segons plànols d'ordenació.
Usos permesos: definits a l'art. 194. NNUU PGMO de Reus.

Sup parcel·la	113,99m2	Ocup real parcel·la	113,99m2	Ocup permesa parcel·la	113,99m2	Dif ocupació	0m2
Sostre edificat	460m2	Sostre edificable	455,96m2	Dif sostre	+4,04m2		
Nº plantes edificades	4	Nº plantes permeses	4	Dif nº plantes	0		
		Altura edificable	13m				

Conclusions urbanístiques i patrimonials

La protecció afecta la façana.
 Ha esgotat el nombre màxim de plantes permeses i l'ocupació permesa de parcel·la i excedeix el sostre edificable. Per tant, no es pot augmentar sostre ni volum.
 Com que té un nivell de protecció "C", es poden realitzar en aquest element les obres i intervencions assenyalades en l'art. 29 de les NNUU del present Pla Especial de Protecció del Patrimoni.



Planejament actual i catalogació

Catalunya (plaça de), 06 (carrer del Roser s/n)

E-059

Edifici cantoner, "casa de veïns", de planta baixa més tres plantes, corresponent a l'any 1920. Molt compacte en una de les cares, incorpora finestres amb composició vertical. En la façana dominant es componen varies línies de balconades existint una de central i dominant. Es tracta d'un edifici molt rectangular coronat per una cornisa i un ampit d'obra. L'edifici es troba revestit amb un arrebossat que marca una obra de carreus. Les lloses de balcó són de pedra sobre mènsules, també de pedra, de menys vol quant més altes, i les baranes són de ferro de fundició, amb un disseny que es repeteix per a totes les plantes.



Fotografia



Fotoplà



Fons - Figura



Altres informacions

**Pla Especial de
Protecció del
Patrimoni
Arquitectònic,
Històricoartístic
i Natural de Reus**

E D I F I C I S I I M M O B L E S A M B V A L O R P A T R I M O N I A L			
Codi fitxa	E-060	Data actualització fitxa	07/07/2004
Denominació	-		
Illa	0103001	Parcel·la	9941009
Adreça	Catalunya (plaça de), 07		
Nivell de protecció	Tipologia i estil Residencial de renda		
	Any 1930		
	Estat conservació Regular		
	Autor -		
	Ús predominant actual Residencial		
	Tipus de propietat Vertical		

C

Informació urbanística

PGOM:
ZONA III. ILLES D'EIXAMPLE (arts. 184 al 194)
Definició: illes on l'edificació se situa alineada al carrer deixant l'espai interior lliure.
Sistema d'ordenació: segons alineació de vial.
Alineació: segons plànol d'ordenació.
Alta reguladora màxima: segons plànols d'ordenació amb les següents característiques:
Indicació plànols: 4 - Màxim plantes: PB + 3P - Altura màxima: 13 - Altura mínima: 7.
Per qüestions d'adaptació amb els edificis contigus es permetrà excepcionalment una altura reguladora superior.
Fondària edificable: segons plànols d'ordenació.
Usos permesos: definits a l'art. 194. NNUU PGMO de Reus.

Sup parcel·la	154,64m ²				
Ocup real parcel·la	154,64m ²	Ocup permesa parcel·la	154,64m ²	Dif ocupació	0m ²
Sostre edificat	740m ²	Sostre edificable	618,56m ²	Dif sostre	+121,44m ²
Nº plantes edificades	4	Nº plantes permeses	4	Dif nº plantes	0
		Alta edificable	13m		

Conclusions urbanístiques i patrimonials

La protecció afecta la façana.
Ha esgotat el nombre màxim de plantes permeses i excedeix el sostre edificable. Per tant, no es pot augmentar sostre ni volum.
Com que té un nivell de protecció "C", es poden realitzar en aquest element les obres i intervencions assenyalades en l'art. 29 de les NNUU del present Pla Especial de Protecció del Patrimoni.
Se suggereix l'eliminació dels afegits discordants a la façana i la restitució al seu aspecte original.



Planejament actual i catalogació

Catalunya (plaça de), 07

E-060



Fotografia



Fotoplà



Fons - Figura

Edifici d'habitatges entre mitgeres, "casa de veïns", de planta baixa i quatre pisos corresponent a l'any 1930. Les obertures de l'edifici es distribueixen a la façana en grups de quatre per planta. La planta baixa està destinada a botigues amb obertures més grans i es troba lligada compositivament a la primera. Les obertures s'ajunten amb les de la planta següent acabant en un arc de mig punt. Aquests forats queden coronats per la balconada contínua de la planta superior.

A la planta segona, tercera i quarta l'ús és residencial. En aquestes plantes es dona un joc amb les balconeres que comencen amb una que fa tot l'ample, continuen amb altres que agafen dos forats i acaben amb unes que són individuals. Els muntants dels forats del primer i segon pis tenen una motllura i capitells, que s'ajunten amb les mènsules dels balcons. La coronació de l'edifici es realitza mitjançant una cornisa recolzada sobre divuit mènsules.

Al tractament de la façana es distingeix un acabat amb un arrebossat i estucat llis a excepció dels elements que marquen les impostes, la cornisa, i les mènsules. Els balcons són lloses de pedra amb baranes de fundició que són desiguals en cada planta, formant els seus ferros forjats diversos dibuixos.

Hi ha una cornisa recolzada en vuit mènsules i un ampit a la coberta, que consisteix en un mur sense cap mena de forats.

Bibliografia i documentació:

AMIGÓ, Ramon: *De ravals endins*. Tarragona, Diari de Tarragona, 1993.

AMIGÓ, Ramon: *Materials per a l'estudi dels noms de lloc i persona, i renoms, del terme de Reus*. Associació d'Estudis Reusencs. Reus, 1988.

ANGUERA, Pere: *Urbanisme i arquitectura de Reus*. Reus, Fundació Caixa de Pensions, 1988.

GORT, Ezequiel; GORT, Josep Maria: *Reus: la formació d'una ciutat*. Reus, Ajuntament de Reus-Carrutxa, 1987.



Altres informacions

**Pla Especial de
Protecció del
Patrimoni
Arquitectònic,
Històricoartístic
i Natural de Reus**

E D I F I C I S I I M M O B L E S A M B V A L O R P A T R I M O N I A L			
Codi fitxa	E-061	Data actualització fitxa	07/07/2004
Denominació	Mas de Llopard		
Illa	0305001	Parcel·la	2507013
Adreça	Condesito (carrer del)		
Nivell de protecció	Tipologia i estil Mas		
	Any -		
	Estat conservació Regular		
	Autor -		
	Ús predominant actual Equipament. Residència d'avis.		
	Tipus de propietat Vertical		

C

Informació urbanística

PGOM:

SISTEMA D'EQUIPAMENTS (Arts. 132 a 137)

ZONA VI. ORDENACIONS DE VOLUM DEFINIT (Arts. 215 a 219)

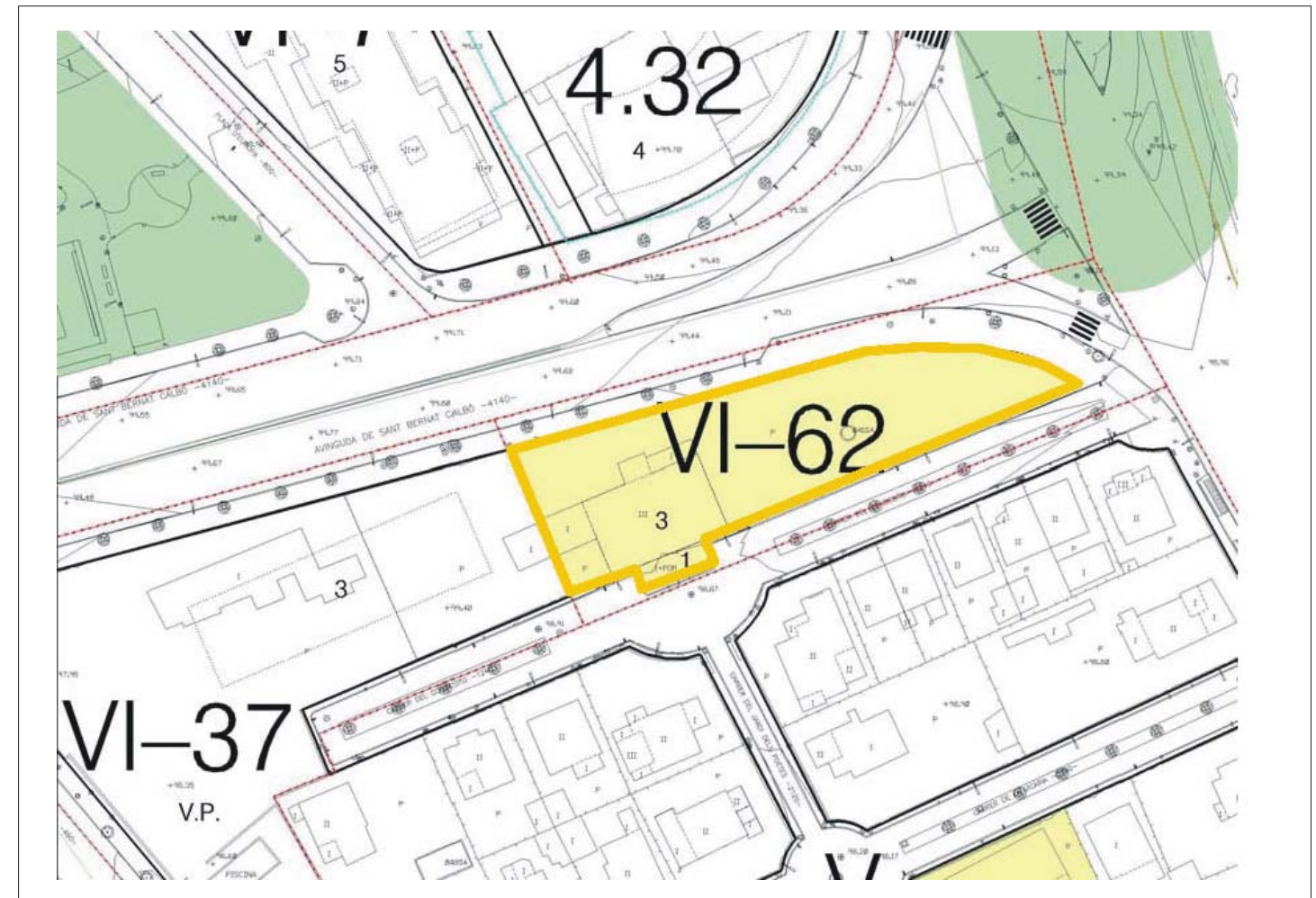
IDENTIF PLÀNOL.	SITUACIÓ/ IDENTIFICACIÓ	HABITATG EXISTENTS.	HABITATG PER. CONSTRUIR	SUP. D'AMBIT m2	NÚM PLANTES.	EDIFIC m2 o m2 m2
VI-62	C/ Condesito, 5	Cal rehabilitar l'edifici existent	Ús sanitari assistencial	1.670m2	1 i 3	1m2/m2 ocupació màx 40%

Sup parcel·la	1670m2	Ocup real parcel·la	700m2	Ocup permesa parcel·la	-	Dif ocupació	-
Sostre edificat	-	Sostre edificable	-	Dif sostre	-		
Nº plantes edificades	3	Nº plantes permeses	-	Dif nº plantes	-		
		Altura edificable	-				

Conclusions urbanístiques i patrimonials

La protecció afecta l'arquitectura original de l'edifici i els seus elements ornamentals i decoratius i l'àmbit del mas assenyalat al gràfic "Planejament actual i catalogació" d'aquesta fitxa.

Com que té un nivell de protecció "C", es poden realitzar en aquest element les obres i intervencions assenyalades en l'art. 29 de les NNUU del present Pla Especial de Protecció del Patrimoni.



Planejament actual i catalogació



Fotografia



Fotoplà



Altres informacions

Condesito (carrer del)

E-061

Mas Llopard

Es tracta d'un edifici amb una volumetria molt definida, de planta baixa i dues plantes, coronat per un ampit d'obra. Les seves façanes són simètriques. En l'accés principal hi figura un cos afegit que singularitza una porxada d'accés, i configura una terrassa al pis superior. Aquesta porxada és definida per unes arcades.

Actualment hi ha una residència per a la gent gran.

Bibliografia i documentació:

AMIGÓ, Ramon: *Materials per a l'estudi dels noms de lloc i persona, i renoms, del terme de Reus*. Associació d'Estudis Reusencs. Reus, 1988.

CAMPS I ARBOIX, Joaquim: *La masia catalana. Història-Arquitectura-Sociologia*. Segona edició. Ed. PAEDOS. Barcelona, 1969. (1a ed. 1959)

IGLESIES, Josep; SANTASUSANA, Joaquim: *Del camp de Tarragona a l'Ebre*. Reus, 1931.

**Pla Especial de
Protecció del
Patrimoni
Arquitectònic,
Històricoartístic
i Natural de Reus**

Codi fitxa	E-062	Data actualització fitxa	07/07/2004
Denominació	Mas del Ferreter		
Illa	1001029	Parcel·la	5310001
Adreça	Constantí (carretera de). Partida Burgaret.		

Nivell de protecció

Tipologia i estil	Mas
Any	Documentat des de 1850
Estat conservació	Regular
Autor	-
Ús predominant actual	Agrícola
Tipus de propietat	Vertical

C

Informació urbanística

PGOM:
SÒL NO URBANITZABLE (arts.489 a 520). ÀREA AGRÍCOLA (art.507).
Definició: zona de camps agrícoles, generalment de regadiu, amb finques i camps sovint envoltats de fileres d'oliveres, amb nombrosos masos i masets dispersos.
Parcel·la mínima a efectes de nova edificació: 2 ha (excepte per equipaments d'interès públic o social en parcel·les que no hagin estat objecte de segregació en el termini de 5 anys comptats des de la data en que es sol·liciti qualsevol dels usos admesos). En el cas de sòls de secà o forestal cal donar compliment al Decret 169/83 sobre unitats mínimes de conreu (secà 4,5 ha. I forestal 25 ha).
Usos admesos: habitatge unifamiliar aïllat, agrícola, industrial, equipaments.

AMB AFECTACIÓ DE SISTEMA GENERAL.

Dins aquesta àrea, l'element protegit es troba en un perímetre que delimita un àmbit protegit "EDIFICIS I CONJUNTS D'INTERÈS HISTORICOARTÍSTIC" (art. 505) que el Pla General defineix com masos dispersos en el territori i edificis historicoartístics que s'han de protegir i es delimita un entorn de protecció de cadascun d'ells, als quals s'els aplicarà les normes de la zona XI VERD PRIVAT: ZONA XI. ZONA VERD PRIVAT (arts. 236 al 238)
Definició: terrenys en els quals existeixen plantacions i jardins d'especial interès, que les NNUU del PGOM de Reus pretenen conservar. És primordial l'obligació de conservar les plantacions i jardineria existents. Es prohibeix talar arbres.
S'admeten obres de consolidació i restauració de les construccions i elements d'urbanització existents només als efectes de reutilització del conjunt per a usos diferents.
S'admet l'ampliació dels edificis existents fins a un 30% més del volum actual, sempre que l'ampliació no alteri les condicions estètiques i paisatgístiques del conjunt.
Condicions d'ús: idèntiques a la zona de ciutat jardí unifamiliar (definides a l'art. 212. NNUU PGMO de Reus).

Sup parcel·la	30681,71m2	Ocup real parcel·la	-	Ocup permesa parcel·la	-	Dif ocupació	-
Sostre edificat	-	Sostre edificable	-	Dif sostre	-		
Nº plantes edificades	4	Nº plantes permeses	-	Dif nº plantes	-		
		Altura edificable	-				

Conclusions urbanístiques i patrimonials

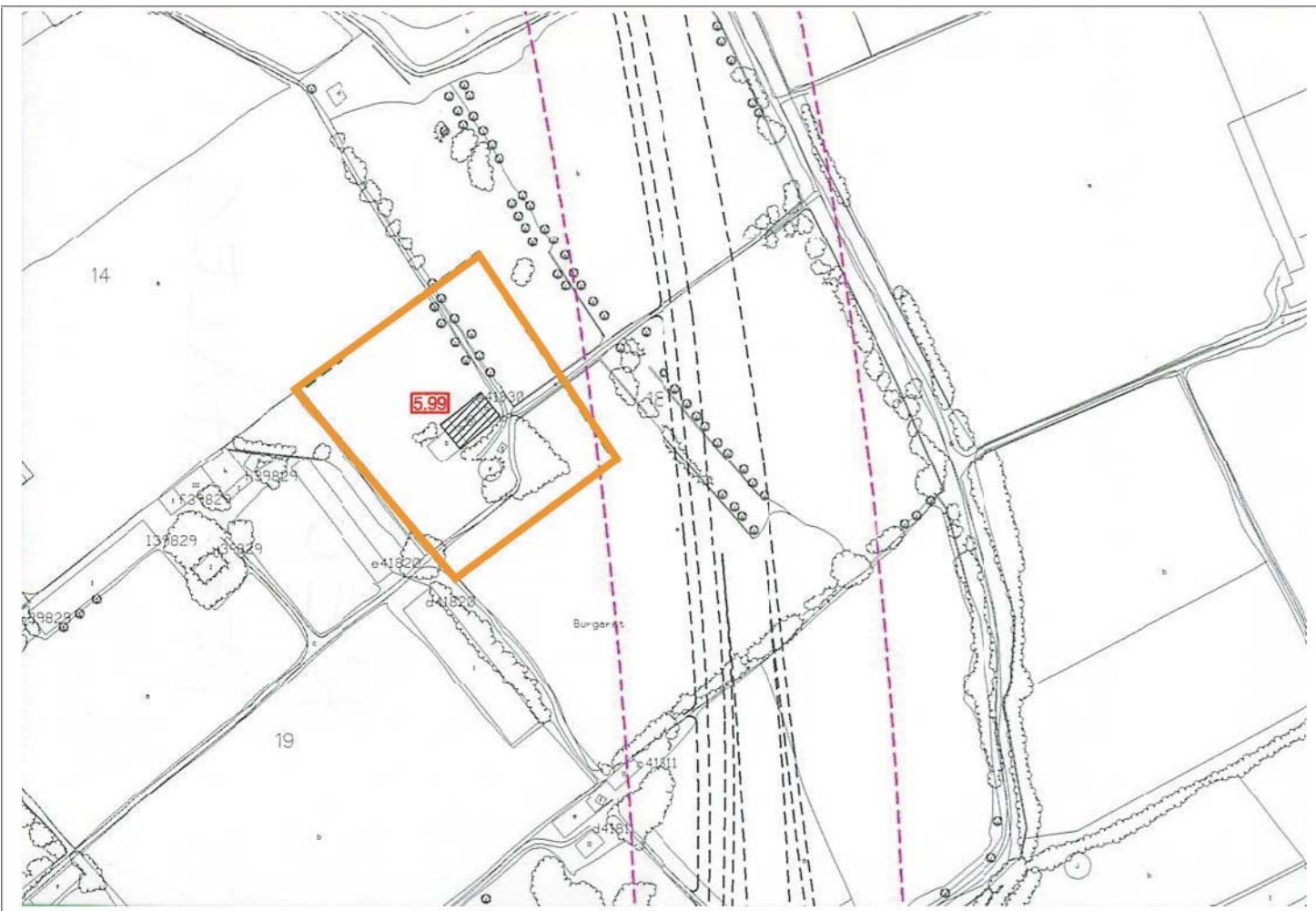
La protecció afecta l'arquitectura original de l'edifici i els seus elements ornamentals i decoratius i l'àmbit del mas assenyalat al gràfic "Planejament actual i catalogació" d'aquesta fitxa.

Es manté molt bé el conjunt de mas, camps i camí d'accés a la riera de la Quadra. Actualment habitat, podria tenir un paper interessant en el futur, tot i estar afectat per la variant.

Preval l'afectació del sistema sobre la protecció de l'espai lliure.

Com que es tracta d'un edifici protegit situat en sòl classificat com Sòl No Urbanitzable, es poden realitzar intervencions d'ampliació o canvi d'ús, les quals estan regulades en l'article 15 de "l'Annex Normatiu-Patrimoni Rural de Reus" de les Normes Urbanístiques d'aquest Pla Especial.

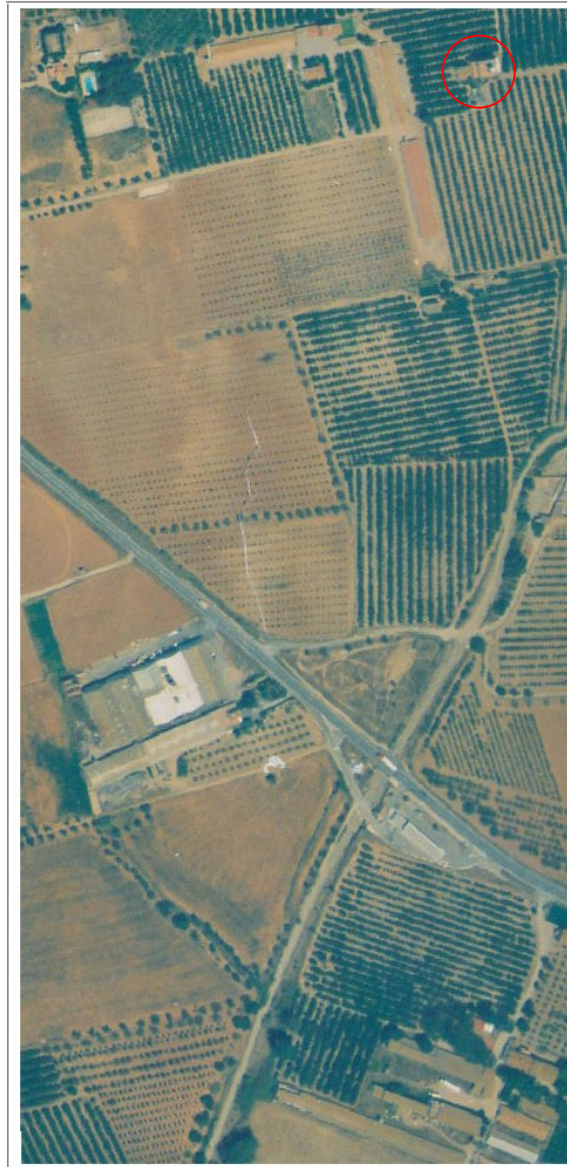
Com que té un nivell de protecció "C", es poden realitzar en aquest element les obres i intervencions assenyalades en l'art. 29 de les NNUU del present Pla Especial de Protecció del Patrimoni.



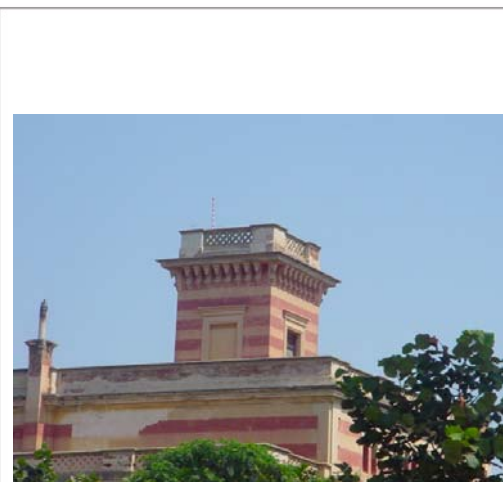
Planejament actual i catalogació



Fotografia



Fotoplà



Altres informacions

Constantí (carretera de). Partida Burgaret

E-062

Mas del Ferreter. Mas del Nomdedéu i del Cailà.

Masia de camp de parets arrebossades i pintades en franges horitzontals. Les parts no pintades deixen veure els maons massissos, i les cantonades de l'edifici es troben reforçades amb grans carreus. Combina diversos tipus d'obertures segons la planta. A la planta baixa les obertures són per als accessos, amb finestres amples rematades amb arcs rebaixats. A la planta segona les obertures també són grans en sentit vertical i tenen els brancals i els dintells motllurats. Finalment a la planta tercera les obertures són petites i de vegades composades en grup.

Les cobertes són transitables formant terrats, i els seus ampits es formalitzen amb una gelosia. La masia disposa d'una torre que s'aixeca per sobre de la volumetria general i que està coronada per una cornisa recolzada en mènsules i per un ampit amb una gelosia.

Notícies històriques:

Havia estat el mas del Nomdedéu i, abans (anotat en papers de 1850 i fins a 1933) del Cailà.

Bibliografia i documentació:

AMIGÓ, Ramon: *De raval endins*. Tarragona, Diari de Tarragona, 1993.

AMIGÓ, Ramon: *Materials per a l'estudi dels noms de lloc i persona, i renoms, del terme de Reus*. Associació d'Estudis Reusencs. Reus, 1988.

ANGUERA, Pere: *Urbanisme i arquitectura de Reus*. Reus, Fundació Caixa de Pensions, 1988.

CAMPS I ARBOIX, Joaquim: *La masia catalana. Història-Arquitectura-Sociologia*. Segona edició. Ed. PAEDOS. Barcelona, 1969. (1a ed. 1959)

GORT, Ezequiel; GORT, Josep Maria: *Reus: la formació d'una ciutat*. Reus, Ajuntament de Reus-Carrutxa, 1987.

IGLESIES, Josep; SANTASUSANA, Joaquim: *Del camp de Tarragona a l'Ebre*. Reus, 1931.

RIBAS I PROUS, Joan: *Masos als afores de Reus. Classificació i Documentació*. Document inèdit. Ajuntament de Reus, 1996.

**Pla Especial de
Protecció del
Patrimoni
Arquitectònic,
Històricoartístic
i Natural de Reus**

E D I F I C I S I I M M O B L E S A M B V A L O R P A T R I M O N I A L			
Codi fitxa	E-063	Data actualització fitxa	07/07/2004
Denominació	La Granja Roca Soldevila		
Illa	-	Parcel·la	1101R01
Adreça	Constantí (carretera de). Partida de la Grassa.		
Nivell de protecció	Tipologia i estil	Mas	
	Any	Documentat des de 1845	
	Estat conservació	Bo	
	Autor	-	
	Ús predominant actual	Agrícola	
	Tipus de propietat	Vertical	

C

Informació urbanística

PGOM:
SÒL NO URBANITZABLE (arts.489 a 520).
ÀREA AGRÍCOLA (art.507).
Definició: zona de camps agrícoles, generalment de regadiu, amb finques i camps sovint envoltats de fileres d'oliveres, amb nombrosos masos i masets dispersos.
Parcel·la mínima a efectes de nova edificació: 2 ha (excepte per equipaments d'interès públic o social en parcel·les que no hagin estat objecte de segregació en el termini de 5 anys comptats des de la data en que es sol·liciti qualsevol dels usos admesos). En el cas de sòls de secà o forestal cal donar compliment al Decret 169/83 sobre unitats mínimes de conreu (secà 4,5 ha. I forestal 25 ha).
Usos admesos: habitatge unifamiliar aïllat, agrícola, industrial, equipaments.

AMB AFECTACIÓ DE SISTEMA GENERAL.

Dins aquesta àrea, l'element protegit es troba en un perímetre que delimita un àmbit protegit "EDIFICIS I CONJUNTS D'INTERÈS HISTORICOARTÍSTIC" (art. 505) que el Pla General defineix com masos dispersos en el territori i edificis historicoartístics que s'han de protegir i es delimita un entorn de protecció de cadascun d'ells, als quals s'els aplicarà les normes de la zona XI VERD PRIVAT:
ZONA XI. ZONA VERD PRIVAT (arts. 236 al 238)
Definició: terrenys en els quals existeixen plantacions i jardins d'especial interès, que les NNUU del PGOM de Reus pretenen conservar. És primordial l'obligació de conservar les plantacions i jardineria existents. Es prohibeix talar arbres.
S'admeten obres de consolidació i restauració de les construccions i elements d'urbanització existents només als efectes de reutilització del conjunt per a usos diferents.
S'admet l'ampliació dels edificis existents fins a un 30% més del volum actual, sempre que l'ampliació no alteri les condicions estètiques i paisatgístiques del conjunt.
Condicions d'ús: idèntiques a la zona de ciutat jardí unifamiliar (definides a l'art. 212. NNUU PGMO de Reus).

Sup parcel·la	-	Ocup real parcel·la	-	Ocup permesa parcel·la	-	Dif ocupació	-
Sostre edificat	-	Sostre edificable	-	Dif sostre	-		
Nº plantes edificades	3	Nº plantes permeses	-	Dif nº plantes	-		
		Altura edificable	-				

Conclusions urbanístiques i patrimonials

La protecció afecta l'arquitectura original de l'edifici i els seus elements ornamentals i decoratius i l'àmbit del mas assenyalat al gràfic "Planejament actual i catalogació" d'aquesta fitxa.

Preval l'afectació del sistema sobre la protecció de l'espai lliure.

Com que es tracta d'un edifici protegit situat en sòl classificat com Sòl No Urbanitzable, es poden realitzar intervencions d'ampliació o canvi d'ús, les quals estan regulades en l'article 15 de "l'Annex Normatiu-Patrimoni Rural de Reus" de les Normes Urbanístiques d'aquest Pla Especial.

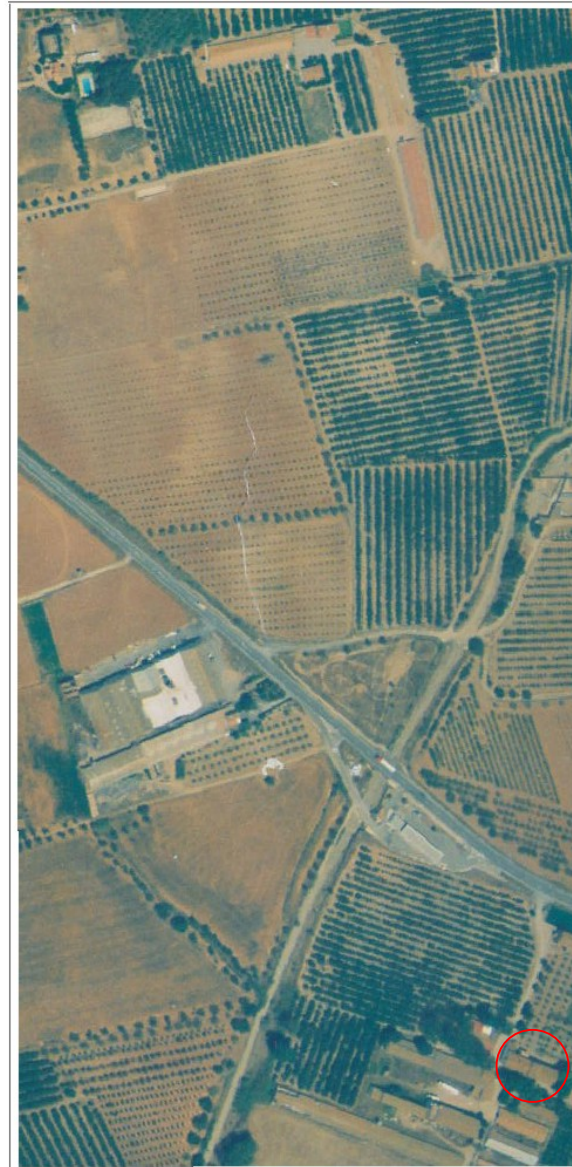
Com que té un nivell de protecció "C", es poden realitzar en aquest element les obres i intervencions assenyalades en l'art. 29 de les NNUU del present Pla Especial de Protecció del Patrimoni.



Planejament actual i catalogació



Fotografia



Fotoplà



Altres informacions

Constantí (carretera de). Partida de la Grassa

E-063

Mas Roca-Soldevila. La Granja Roca Soldevila.

Masia de planta rectangular, amb planta baixa i pis, però disposades en diferents cossos amb alçades diverses, i amb coberta a dues aigües. Actualment és restaurat i amb façanes arrebossades i pintades de color blanc amb un sòcol verd.

Notícies històriques:

Es va instal·lar al mas de Vidal, un mas que consta com de Jayme Vidal en un padró de l'any 1845.

Bibliografia i documentació:

AMIGÓ, Ramon: *De raval endins*. Tarragona, Diari de Tarragona, 1993.

AMIGÓ, Ramon: *Materials per a l'estudi dels noms de lloc i persona, i renoms, del terme de Reus*. Associació d'Estudis Reusencs. Reus, 1988.

ANGUERA, Pere: *Urbanisme i arquitectura de Reus*. Reus, Fundació Caixa de Pensions, 1988.

CAMPS I ARBOIX, Joaquim: *La masia catalana. Història-Arquitectura-Sociologia*. Segona edició. Ed. PAEDOS. Barcelona, 1969. (1a ed. 1959)

GORT, Ezequiel; GORT, Josep Maria: *Reus: la formació d'una ciutat*. Reus, Ajuntament de Reus-Carrutxa, 1987.

IGLESIES, Josep; SANTASUSANA, Joaquim: *Del camp de Tarragona a l'Ebre*. Reus, 1931.

RIBAS I PROUS, Joan: *Masos als afores de Reus. Classificació i Documentació*. Document inèdit. Ajuntament de Reus, 1996.

**Pla Especial de
Protecció del
Patrimoni
Arquitectònic,
Històricoartístic
i Natural de Reus**

E D I F I C I S I I M M O B L E S A M B V A L O R P A T R I M O N I A L			
Codi fitxa	E-064	Data actualització fitxa	07/07/2004
Denominació	Taller d'Hipòlit Montseny		
Illa	0603003	Parcel·la	9531003
Adreça	Cristòfor Colom (carrer de), 10		
Nivell de protecció	Tipologia i estil Residencial i taller industrial entre mitgeres d'estil modernista		
	Any 1940		
	Estat conservació Bo		
	Autor Pau Monguió Segura		
	Ús predominant actual Residencial		
	Tipus de propietat Vertical		

C

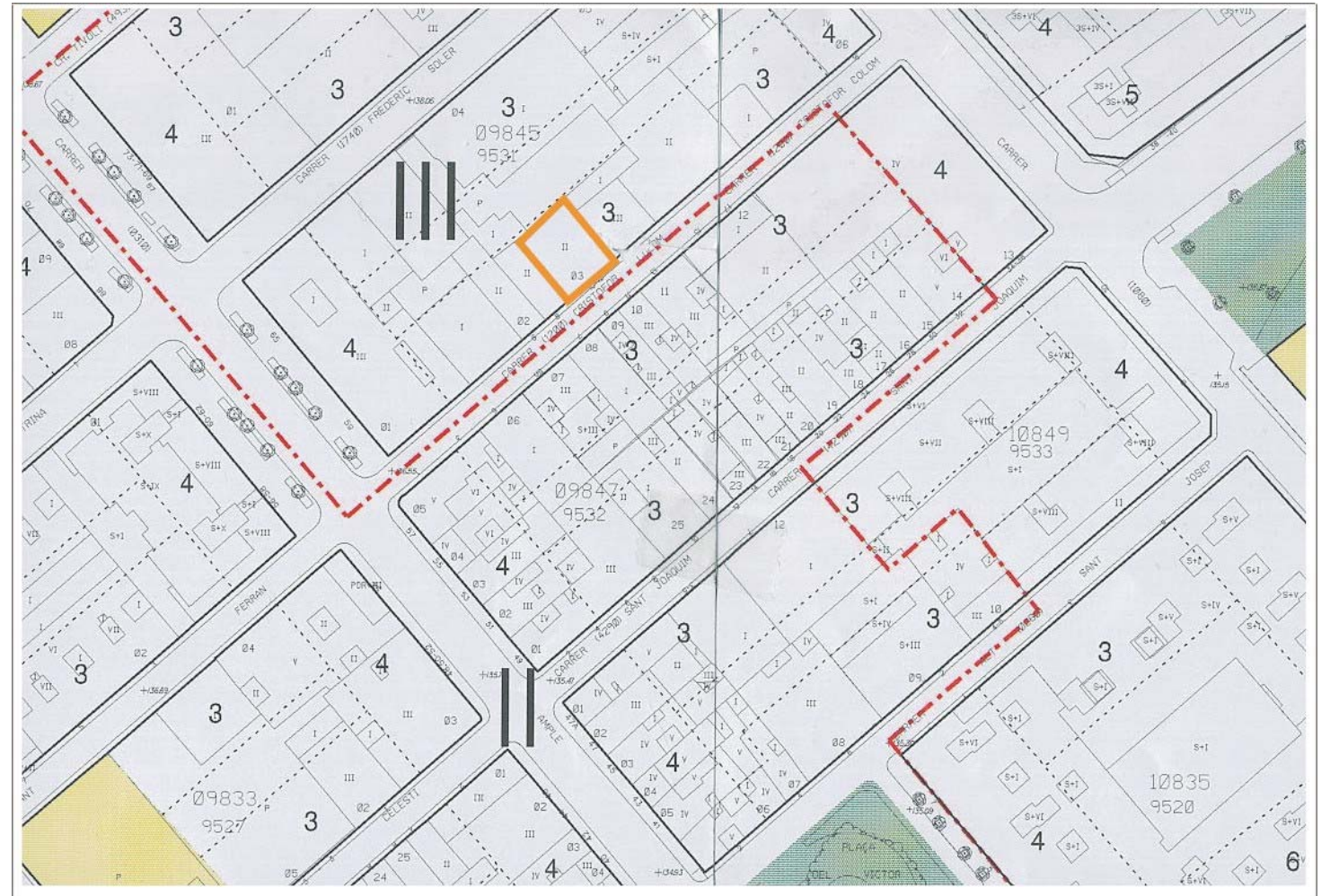
Informació urbanística

PGOM:
ZONA III. ILLES D'EIXAMPLE (arts. 184 al 194).
Definició: illes on l'edificació se situa alineada al carrer deixant l'espai interior lliure.
Sistema d'ordenació: segons alineació de vial.
Alineació: segons plànol d'ordenació.
Alta reguladora màxima i mínima: segons plànols d'ordenació amb les següents característiques:
Indicació plànols: 3 - Màxim plantes: PB + 2P - Altura màxima: 10 - Altura mínima: 7.
Per qüestions d'adaptació amb els edificis contigus es permetrà excepcionalment una altura reguladora superior.
Fondària edificable: segons plànols d'ordenació.
Usos permesos: definits a l'art. 194. NNUU PGMO de Reus.

Sup parcel·la	102m ²	Ocup real parcel·la	102m ²	Ocup permesa parcel·la	102m ²	Dif ocupació	0m ²
Sostre edificat	204m ²	Sostre edificable	306m ²	Dif sostre	-102m ²		
Nº plantes edificades	2	Nº plantes permeses	3	Dif nº plantes	-1		
		Alta edificable	10m				

Conclusions urbanístiques i patrimonials

La protecció afecta l'arquitectura original de l'edifici i els seus elements ornamentals i decoratius.
Ha esgotat l'ocupació permesa de parcel·la, però no el sostre edificable ni el nombre de plantes permeses.
En aplicació de l'article 33 de les Normes d'aquest Pla Especial i donades les condicions del planejament en aquest immoble l'excedent de sostre que es pot afegir no arriba a la unitat mínima d'habitatge considerada en el pla (100 m²) i, per tant, no es pot augmentar sostre.
Com que té un nivell de protecció "C", es poden realitzar en aquest element les obres i intervencions assenyalades en l'art. 29 de les NNUU del present Pla Especial de Protecció del Patrimoni.



Planejament actual i catalogació

Cristòfor Colom (carrer de), 10

E-064

Taller d'Hipòlit Montseny

Habitatge situat al costat d'una sèrie de construccions industrials dedicades a taller de ceràmica, que se situen en la parcel·la situada en el número següent del carrer. En la façana principal trobem peces de ceràmica vidrada de producció pròpia.

Bibliografia i documentació:

AAV: *67 façanes modernistes de Reus*. Escola Taller Mas Carandell. Reus, 1995.

AAV: *2ª Mostra fotogràfica. Arqueologia industrial arquitectònica*. Ed. Cambra oficial de la Propietat Urbana. Reus, 1988. (amb text de Pere Anguera).

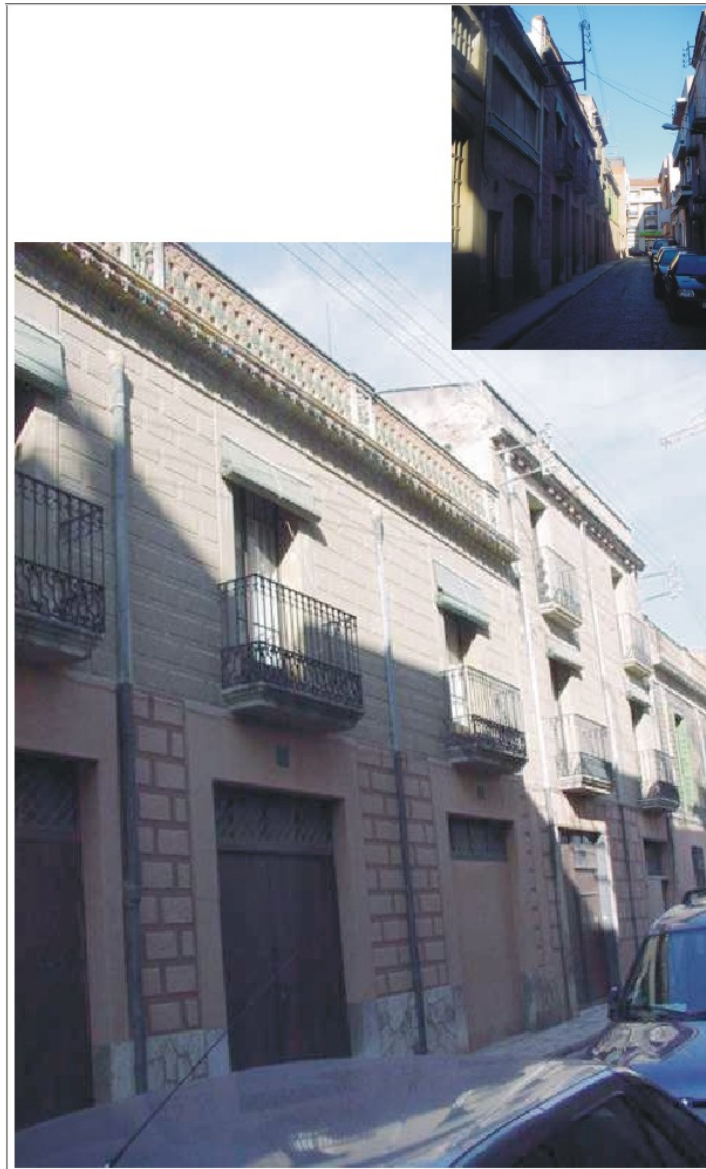
AMIGÓ, Ramon: *De raval endins*. Tarragona, Diari de Tarragona, 1993.

AMIGÓ, Ramon: *Materials per a l'estudi dels noms de lloc i persona, i renoms, del terme de Reus*. Associació d'Estudis Reusencs. Reus, 1988.

ANGUERA, Pere: *Urbanisme i arquitectura de Reus*. Reus, Fundació Caixa de Pensions, 1988.

GORT, Ezequiel; GORT, Josep Maria: *Reus: la formació d'una ciutat*. Reus, Ajuntament de Reus-Carrutxa, 1987.

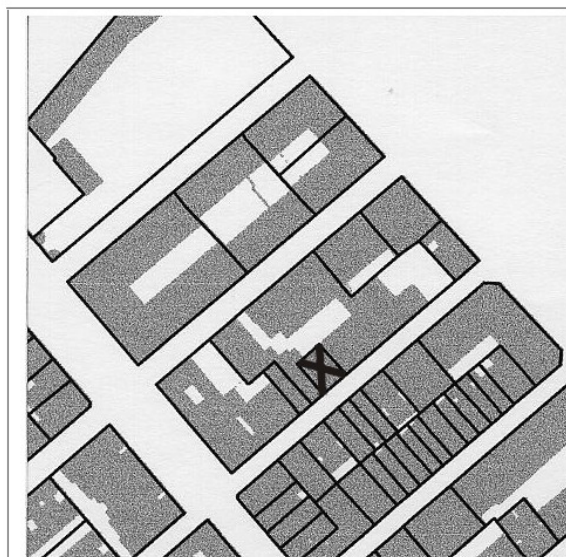
MARCH, Jordi: *Catàleg de l'Arquitectura Modernista de Reus*. Ajuntament de Reus; Universitat de Barcelona. Reus, setembre 2001. Document inèdit.



Fotografia



Fotoplà



Fons - Figura



Altres informacions

**Pla Especial de
Protecció del
Patrimoni
Arquitectònic,
Històricoartístic
i Natural de Reus**

E D I F I C I S I M M O B L E S	A M B V A L O R P A T R I M O N I A L		
Codi fitxa	E-065	Data actualització fitxa	07/07/2004
Denominació	Taller d'Hipòlit Montseny		
Illa	0603003	Parcel·la	9531004
Adreça	Cristòfor Colom (carrer de), 12-14		
Nivell de protecció	Tipologia i estil	Residencial i taller industrial entre mitgeres d'estil modernista	
	Any	1940	
	Estat conservació	Bo	
	Autor	Pau Monguió Segura	
	Ús predominant actual	Residencial i industrial	
	Tipus de propietat	Vertical	

C



Planejament actual i catalogació

Informació urbanística

PGOM:
ZONA III. ILLES D'EIXAMPLE (arts. 184 al 194).
Definició: illes on l'edificació se situa alineada al carrer deixant l'espai interior lliure.
Sistema d'ordenació: segons alineació de vial.
Alineació: segons plànol d'ordenació.
Alta reguladora màxima i mínima: segons plànols d'ordenació amb les següents característiques:
 Indicació plànols: 3 - Màxim plantes: PB + 2P - Altura màxima: 10 - Altura mínima: 7.
 Per qüestions d'adaptació amb els edificis contigus es permetrà excepcionalment una altura reguladora superior.
Fondària edificable: segons plànols d'ordenació.
Usos permesos: definits a l'art. 194. NNUU PGMO de Reus.

Sup parcel·la	1445,51m ²	Ocup real parcel·la	1002,09m ²	Ocup permesa parcel·la	1445,51m ²	Dif ocupació	-443,42m ²
Sostre edificat	1596,94m ²	Sostre edificable	3484,39m ²	Dif sostre	-1887,45m ²		
Nº plantes edificades	3	Nº plantes permeses	3	Dif nº plantes	0		
		Alta edificable	10m				

Conclusions urbanístiques i patrimonials

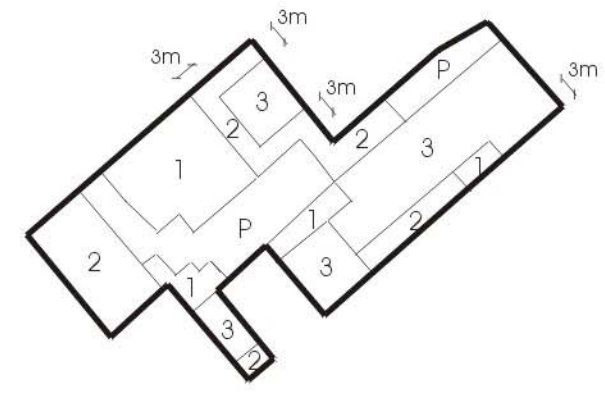
La protecció afecta:

- D'una banda, l'arquitectura original de l'edifici i els seus elements ornamentals i decoratius com s'assenyala al gràfic "Planejament actual i catalogació" d'aquesta fitxa. Aquests elements tenen un nivell de protecció "C", per la qual cosa es poden realitzar en ells les obres i intervencions assenyalades en l'art. 29 de les NNUU del present Pla Especial de Protecció del Patrimoni. D'acord amb l'article 33 de les Normes d'aquest Pla Especial, es pot augmentar sostre edificable si s'acompleixen els requisits assenyalats en aquest article i si es conserven els elements protegits, seguint les directrius assenyalades al plànol adjunt.
- D'altra, als fons i elements industrial i els béns mobles que pertanyen al procés productiu de les ceràmiques modernistes, com exponents quasi únics de l'història industrial i artística del país. Aquests elements tenen un nivell de protecció "B", per la qual cosa es poden realitzar en ells les obres i intervencions assenyalades en l'art. 28 de les NNUU del present Pla Especial de Protecció del Patrimoni.

No ha esgotat l'ocupació permesa de parcel·la (però supera puntualment la profunditat permesa en les plantes pis), ni el sostre edificable. Ha esgotat puntualment el nombre de plantes edificables

Donada la singularitat i valor històric, cultural i documental del conjunt se suggereix la possibilitat de la seva requalificació en un futur com a equipament, per tal d'assegurar el seu manteniment i la difusió d'uns valors culturals d'enorme interès. Es podria considerar la seva transformació en centre d'estudi i exposició del modernisme i els processos productius i culturals de l'època. Tanmateix s'hauria d'integrar en la ruta del modernisme a Reus.

Proposta orientativa d'ocupació de la parcel·la i d'ordenació



Sostre edificable 2.490,63 m²

Cristòfor Colom (carrer de), 12-14

E-065

Taller d'Hipòlit Montseny

Taller industrial format per diverses construccions. En la façana principal trobem peces de ceràmica vidrada de producció pròpia. La nau on es troben els dos forns de cocció alça la seva façana d'obra vista sobre el pati interior del taller, on també s'aixeca una xemeneia, avui molt escapçada i retallada. La resta d'edificis conserven encara l'esperit del taller de ceràmica d'època modernista.

Anomenada *Fàbrica de Productes Ceràmics* des del 1885, disposa en el seu interior d'un seguit de forns d'ampolla, alguns d'ells inaugurats al primer quart del segle passat. Aquests forns presenten uns forats de ventilació en la seva part superior. El complex mostra tanmateix un coll de mina –sortida de fums– amb una singular xemeneia. Aquests forns d'ampolla han estat en funcionament fins al 1990, quan es va instal·lar un petit forn elèctric. Existeix una sala de màquines amb un motor elèctric alemany AEG d'entre els anys 20 i 30. Aquest motor mou una galletera horitzontal (màquina de compressió de fang que amb un canvi de boques produeix les formes diferents per fabricar els passamans, les canaladures, els careners, les cresteries, les rajoles, etc.). Mou també una segona galletera vertical per fer tubs i peces verticals. Les instal·lacions també presenten una gran sala d'assecat, plena d'estris, com ara talladores de rajola, de motlles de guix de l'època modernista, etc.

Bibliografia i documentació:

AAV: *67 façanes modernistes de Reus*. Escola Taller Mas Carandell. Reus, 1995.

AAV: *2ª Mostra fotogràfica. Arqueologia industrial arquitectònica*. Ed. Cambra oficial de la Propietat Urbana. Reus, 1988. (amb text de Pere Anguera).

AHMR. Expedient 37/1918 fa referència a una part de la llarga façana del carrer Cristòfor Colom però no al sector decorat amb ceràmica vidrada.

AHMR. Expedient 77/1913. Nau dels forns.

AMIGÓ, Ramon: *De raval endins*. Tarragona, Diari de Tarragona, 1993.

AMIGÓ, Ramon: *Materials per a l'estudi dels noms de lloc i persona, i renoms, del terme de Reus*. Associació d'Estudis Reusencs. Reus, 1988.

ANGUERA, Pere: *Urbanisme i arquitectura de Reus*. Reus, Fundació Caixa de Pensions, 1988.

ANGUERA, Pere; ARNAVAT, Albert; AMORÓS, Xavier: *Història Gràfica del Reus Contemporani*, vol. I i II, 1803-1839 i 1939-1972, Ajuntament de Reus, 1986.

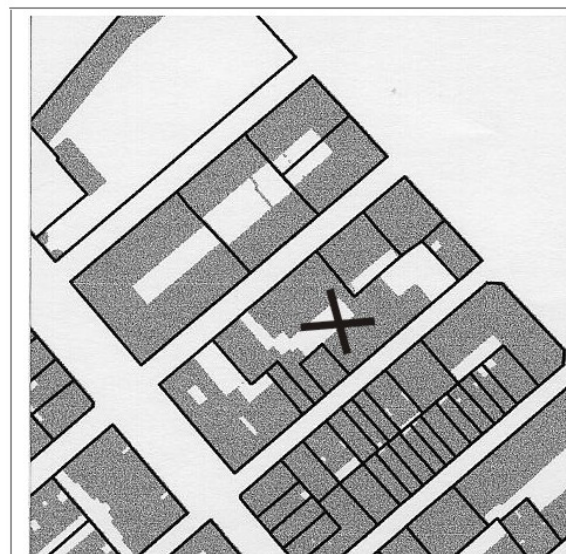
GORT, Ezequiel; GORT, Josep Maria: *Reus: la formació d'una ciutat*. Reus, Ajuntament de Reus-Carrutxa, 1987.



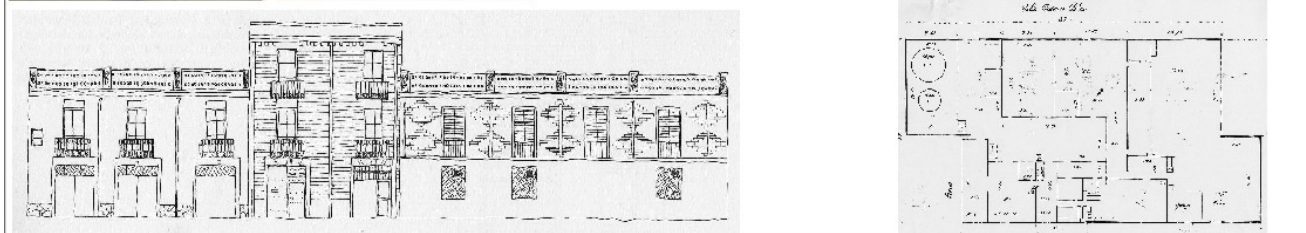
Fotografia



Fotoplà



Fons - Figura



Altres informacions

**Pla Especial de
Protecció del
Patrimoni
Arquitectònic,
Històricoartístic
i Natural de Reus**

E D I F I C I S I I M M O B L E S A M B V A L O R P A T R I M O N I A L			
Codi fitxa	E-066	Data actualització fitxa	07/07/2004
Denominació	Antic Escorxador Municipal-Biblioteca Central Xavier Amorós		
Illa	0207002	Parcel·la	6904001
Adreça	Escorxador (carrer de l'), 01		
Nivell de protecció	Tipologia i estil	Edifici industrial	
	Any	1892	
	Estat conservació	Bo	
	Autor	Francesc Borràs i Pere Caselles Tarrats	
	Ús predominant actual	Biblioteca	
	Tipus de propietat	Pública	

B

Informació urbanística

PGOM:
SISTEMA D'EQUIPAMENTS (arts. 132 a 137)
Definició: comprèn els sòls que es dediquen a usos públics o col·lectius al servei dels veïns.
Usos: regulat als articles 133 i 136.
Condicions d'edificació: en sòl urbà i per a tots els diferents usos d'equipaments, regirà el tipus d'ordenació de la zona on s'implantarà l'equipament, el de la seva zona contigua, i es respectaran les condicions d'edificació vigents a la zona. Els canvis en les característiques de l'ordenació exigiran prèviament l'aprovació d'un Pla Especial. El Pla General assenyalava criteris i intensitats d'edificació pels equipaments existents en el sòl urbà.

Catalogada per les Normes Subsidiàries Provincials.

Sup parcel·la	6618m2	Ocup real parcel·la	3294m2	Ocup permesa parcel·la	-	Dif ocupació	-
Sostre edificat	3797m2	Sostre edificable	-	Dif sostre	-		
Nº plantes edificades	2	Nº plantes permeses	-	Dif nº plantes	-		
		Altura edificable	-				

Conclusions urbanístiques i patrimonials

La protecció afecta l'arquitectura original de l'edifici i els seus elements ornamentals i decoratius i el jardí.

Com que es tracta d'un edifici protegit situat en sòl qualificat com equipament, es poden realitzar intervencions d'ampliació o canvi d'ús dotacional, les quals estan regulades en l'article 32.6 de les Normes Urbanístiques d'aquest Pla Especial.

Com que té un nivell de protecció "B", es poden realitzar en aquest element les obres i intervencions assenyalades en l'art. 28 de les NNUU del present Pla Especial de Protecció del Patrimoni.



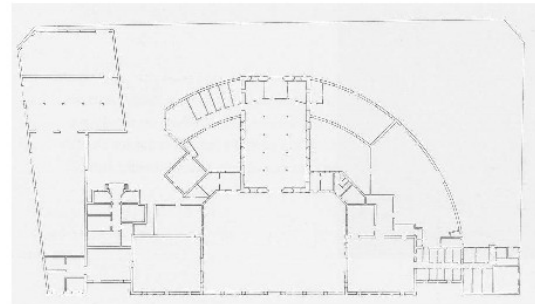
Planejament actual i catalogació



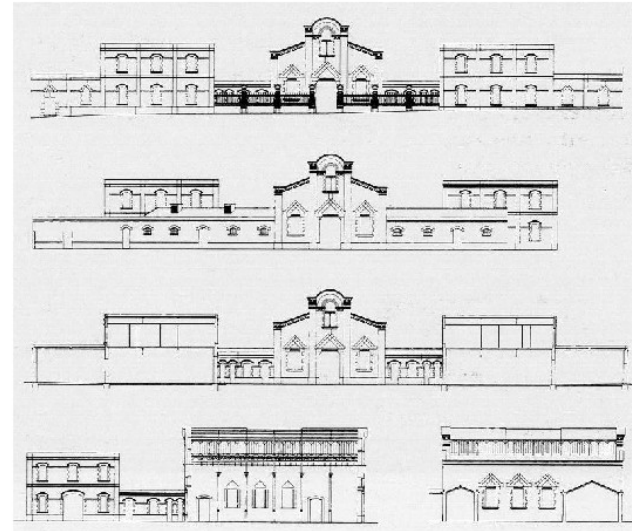
Fotografia



Fotoplà



Altres informacions



Escorxador (Carrer de l'), 01

E-066

Antic Escorxador Municipal – Biblioteca Central Xavier Amorós

El conjunt de construccions se separa del carrer mitjançant una tanca d'obra, maçoneria, pedra, i reixa de ferro. La sala central de sacrificis és una gran espai de planta lliure i de forma rectangular. La coberta és d'estructura metàl·lica i una lluern central permet la bona il·luminació i ventilació de l'espai. Les façanes combinen els murs llisos, amb elements decoratius d'obra vista, i petits elements de pedra.

Actualment és la seu de la Biblioteca Central Xavier Amorós i de la UOC.

Notícies històriques:

Primera obra signada per Caselles després d'acabar els estudis d'arquitectura. Fou construït en territori desamortitzat de l'hort del convent de carmelites descalços de Sant Joan. Va començar a funcionar, encara incomplet, el 1893.

Reformes posteriors fetes per l'arquitecte Joan Figuerola.

Bibliografia i documentació:

AAV. *Arquitectura del Camp. Guia*. Centre de documentació de la demarcació de Tarragona del col·legi d'arquitectes de Catalunya.

AHMR, Lligall *Escorxador*.

AHMR. 3166 – H

AJUNTAMENT DE REUS: *Reus. Ciutat Modernista*. Patronat Municipal de Turisme i Comerç. Ed. Mediterrània.

AMIGÓ, Ramon: *De raval endins*. Tarragona, Diari de Tarragona, 1993.

AMIGÓ, Ramon: *Materials per a l'estudi dels noms de lloc i persona, i renoms, del terme de Reus*. Associació d'Estudis Reusencs. Reus, 1988.

ANGUERA, Pere: *Urbanisme i arquitectura de Reus*. Reus, Fundació Caixa de Pensions, 1988.

GORT, Ezequiel; GORT, Josep Maria: *Reus: la formació d'una ciutat*. Reus, Ajuntament de Reus-Carrutxa, 1987.

MARCH, Jordi: *Catàleg de l'Arquitectura Modernista de Reus*. Ajuntament de Reus; Universitat de Barcelona. Reus, setembre 2001. Document inèdit.

**Pla Especial de
Protecció del
Patrimoni
Arquitectònic,
Històricoartístic
i Natural de Reus**

E D I F I C I S I I M M O B L E S A M B V A L O R P A T R I M O N I A L			
Codi fitxa	E-067	Data actualització fitxa	07/07/2004
Denominació	Mas del Carreres		
Illa	0002008	Parcel·la	4909R01
Adreça	Estallers (partida)		
Nivell de protecció	Tipologia i estil	Mas	
	Any	1895	
	Estat conservació	Bo	
	Autor	-	
	Ús predominant actual	Agrícola	
	Tipus de propietat	Vertical	

C

Informació urbanística

PGOM:
SÒL URBANITZABLE PROGRAMAT.
H. ACTUACIÓ CARRETERES: CAMBRILS, BELLISENS I TARAGONA. Sector: H.11 Bellisens Oest (art. 487).
Edificabilitat bruta de tot l'àmbit: 070 m² sot/m² sòl.
Zonificació: Desenvolupament industrial i serveis.
DESENVOLUPAMENT INDUSTRIAL (arts. 412 a 416) I DE SERVEIS (arts. 417 a 420).

ENTORN PROTEGIT (art. 384).
Definició: àmbits situats dins els plans parcials en els quals existeix vegetació d'interès que cal conservar. El pla parcial determinarà si formen part de les cessions d'espais verds o equipaments o si resten com a sòl privat. Si resten com a sòl privat, el pla parcial determinarà els límits d'aquests recintes i els anomenarà VERD PRIVAT (Clau XI). Són els anomenats "Mas Fortuny" i "Mas Navàs".

Catalogada per les Normes Subsidiàries Provincials.

Amb afectació de Sistema General.

Sup parcel·la	202m2	Ocup real parcel·la	-	Ocup permesa parcel·la	-	Dif ocupació	-
Sostre edificat	279m2	Sostre edificable	-	Dif sostre	-		
Nº plantes edificades	4	Nº plantes permeses	-	Dif nº plantes	-		
		Altura edificable	-				

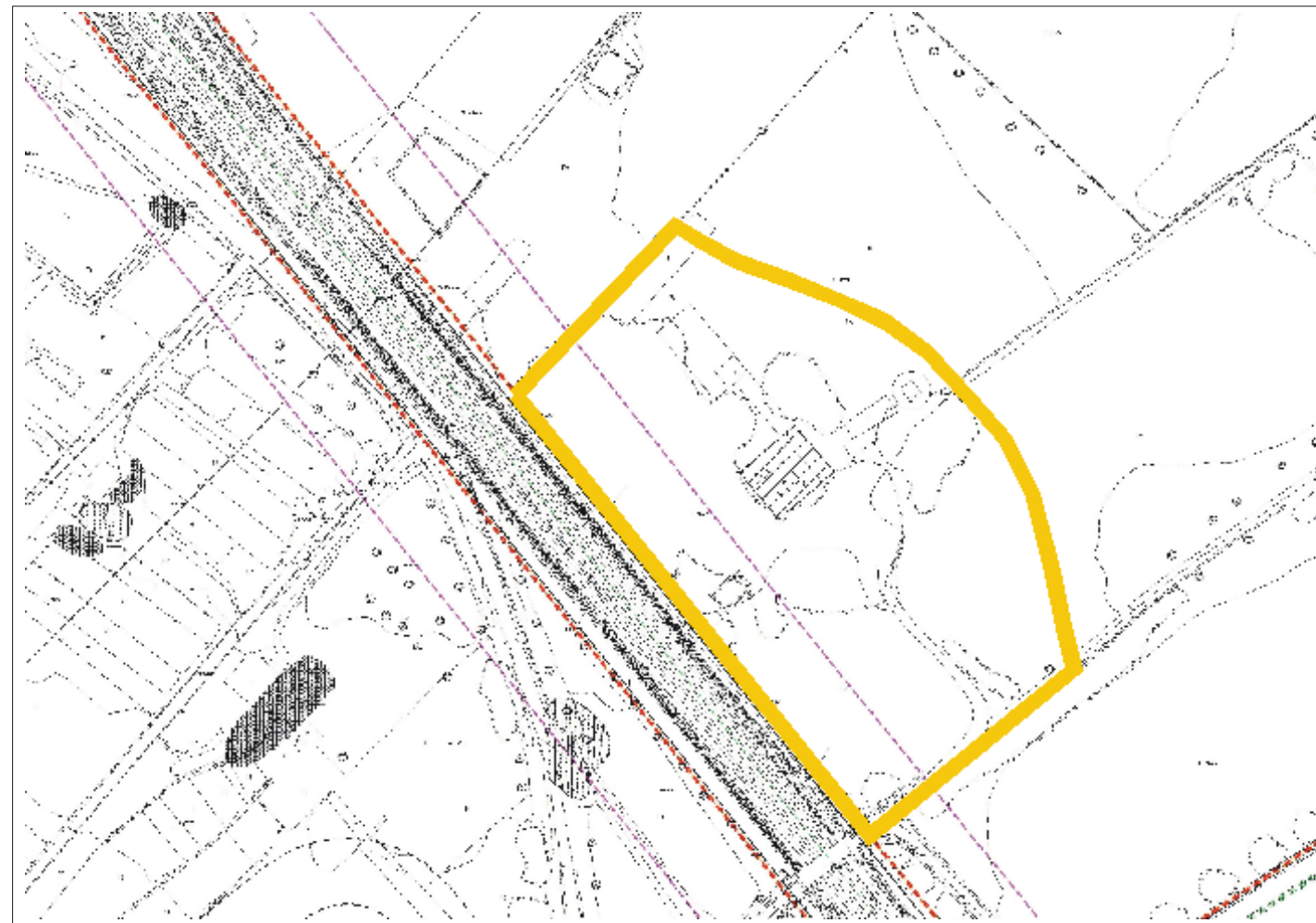
Conclusions urbanístiques i patrimonials

La protecció afecta l'arquitectura original de l'edifici i els seus elements ornamentals i decoratius i l'àmbit del mas assenyalat al gràfic "Planejament actual i catalogació" d'aquesta fitxa.

Com que es tracta d'un edifici protegit situat en sòl classificat com Sòl Urbanitzable, es poden realitzar intervencions d'ampliació o canvi d'ús, les quals estan regulades a l'article 50 de les Normes Urbanístiques d'aquest Pla Especial.

Els límits de l'àmbit podran ésser precisats pel Pla Parcial, el qual, en tot cas, haurà d'assegurar la adequada protecció dels valors del bé.

Com que té un nivell de protecció "C", es poden realitzar en aquest element les obres i intervencions assenyalades en l'art. 29 de les NNUU del present Pla Especial de Protecció del Patrimoni.



Planejament actual i catalogació



Fotografia



Fotoplà

Estallers (Partida)

E-067

Mas del Carreres

Masia restaurada de planta baixa i dos pisos, que disposa d'una torreta de més alçada. L'edificació és acabada per una coberta plana. És d'aspecte poc ostentós i es troba destinada a l'ús agrícola.

Bibliografia i documentació:

AMIGÓ, Ramon: *De raval endins*. Tarragona, Diari de Tarragona, 1993.

AMIGÓ, Ramon: *Materials per a l'estudi dels noms de lloc i persona, i renoms, del terme de Reus*. Associació d'Estudis Reusencs. Reus, 1988.

ANGUERA, Pere: *Urbanisme i arquitectura de Reus*. Reus, Fundació Caixa de Pensions, 1988.

CAMPS I ARBOIX, Joaquim: *La masia catalana. Història-Arquitectura-Sociologia*. Segona edició. Ed. PAEDOS. Barcelona, 1969. (1a ed. 1959)

GORT, Ezequiel; GORT, Josep Maria: *Reus: la formació d'una ciutat*. Reus, Ajuntament de Reus-Carrutxa, 1987.

IGLESIES, Josep; SANTASUSANA, Joaquim: *Del camp de Tarragona a l'Ebre*. Reus, 1931.

RIBAS I PROUS, Joan: *Masos als afores de Reus. Classificació i Documentació*. Document inèdit. Ajuntament de Reus, 1996.



Altres informacions

**Pla Especial de
Protecció del
Patrimoni
Arquitectònic,
Històricoartístic
i Natural de Reus**

E D I F I C I S I I M M O B L E S A M B V A L O R P A T R I M O N I A L			
Codi fitxa	E-068	Data actualització fitxa	07/07/2004
Denominació	-		
Illa	0302003	Parcel·la	9431007
Adreça	Font (carrer de la), 13 (carreró de l' Abadia, 12)		
Nivell de protecció	Tipologia i estil Residencial de renda		
	Any 1850		
	Estat conservació Dolent		
	Autor -		
	Ús predominant actual Residencial		
	Tipus de propietat Vertical		

C

Informació urbanística

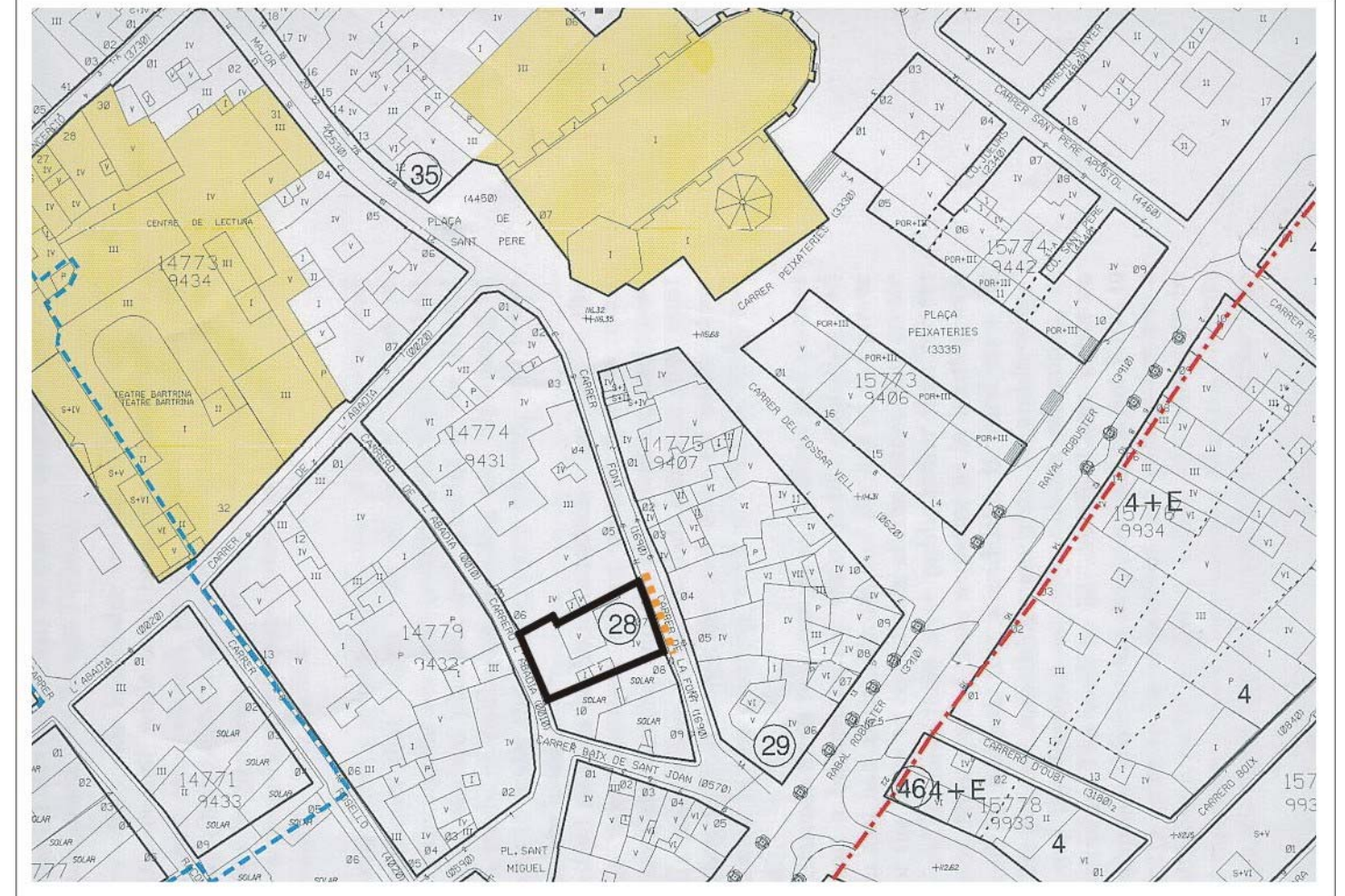
PGOM:
ZONA I. NUCLI HISTÒRIC (art. 172)
Definició: sectors de sòl urbà corresponents al nucli antic o centre històric.
Desenvolupament: segons les determinacions del PER del Casc Antic de Reus.

PER del Casc Antic de Reus:
Usos permesos: definits al Títol IV Ordenances d'ús del PER, arts. 61 a 66. Són els d'equipaments, residencial (només a les plantes superiors), productives i econòmiques (base dels edificis, excepte oficines, el qual es pot situar també a les plantes superiors).

Sup parcel·la	186m2	Ocup real parcel·la	186m2	Ocup permesa parcel·la	186m2	Dif ocupació	0m2
Sostre edificat	777m2	Sostre edificable	744m2	Dif sostre	+33m2		
Nº plantes edificades	4	Nº plantes permeses	4	Dif nº plantes	0		
		Altura edificable	6+6,50m				

Conclusions urbanístiques i patrimonials

La protecció afecta la façana del carrer de la Font.
Ha esgotat el nombre màxim de plantes permeses i l'ocupació màxima de parcel·la i excedeix el sostre edificable. Per tant, no es pot augmentar sostre ni volum.
Com que té un nivell de protecció "C", es poden realitzar en aquest element les obres i intervencions assenyalades en l'art. 29 de les NNUU del present Pla Especial de Protecció del Patrimoni.



Planejament actual i catalogació

Font (carrer de la), 13 (carreró de l'Abadia, 12)

E-068

Casa setcentista del segle XVIII. Conserva la portalada i la caixa d'escala amb la volta catalana molt plana. Els permisos per a fer les obres pertinents per a la conducció d'aigües pluvials i desguàs a la claveguera, daten respectivament dels anys 1906 i 1923. Aquest últim any coincideix amb les obres de reforma de la façana.

Bibliografia i documentació:

AMIGÓ, Ramon: *De raval endins*. Tarragona, Diari de Tarragona, 1993.

AMIGÓ, Ramon: *Materials per a l'estudi dels noms de lloc i persona, i renoms, del terme de Reus*. Associació d'Estudis Reusencs. Reus, 1988.

ANGUERA, Pere: *Urbanisme i arquitectura de Reus*. Reus, Fundació Caixa de Pensions, 1988.

GORT, Ezequiel; GORT, Josep Maria: *Reus: la formació d'una ciutat*. Reus, Ajuntament de Reus-Carrutxa, 1987.



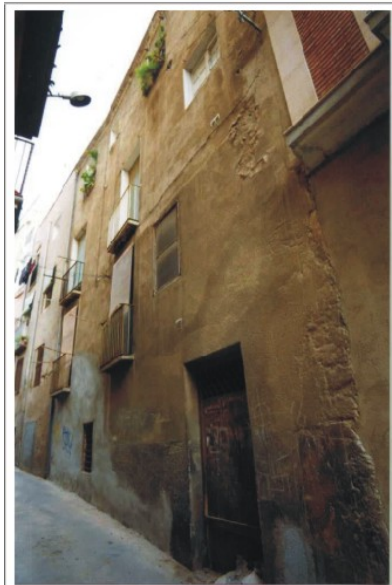
Fotografia



Fotoplà



Fons - Figura



Altres informacions

**Pla Especial de
Protecció del
Patrimoni
Arquitectònic,
Històricoartístic
i Natural de Reus**

E D I F I C I S I I M M O B L E S A M B V A L O R P A T R I M O N I A L			
Codi fitxa	E-069	Data actualització fitxa	07/07/2004
Denominació	-		
Illa	0607003	Parcel·la	9529004
Adreça	Francesc Bartrina (carrer de), 09-11		
Nivell de protecció	Residencial de renda d'estil modernista		
Any	1915-1926		
Estat conservació	Dolent		
Autor	Pau Monguió Segura / Josep M. Pujol		
Ús predominant actual	Residencial		
Tipus de propietat	Vertical		

C

Informació urbanística

PGOM:

ZONA II. EIXAMPLES ANTICS (arts. 173 al 183)

Definició: illes del primer desenvolupament a l'exterior de l'antic recinte emmurallat.

Sistema d'ordenació: segons alineació de vial.

Alineació: segons plànol d'ordenació.

Altura reguladora màxima: segons plànols d'ordenació amb les següents característiques:

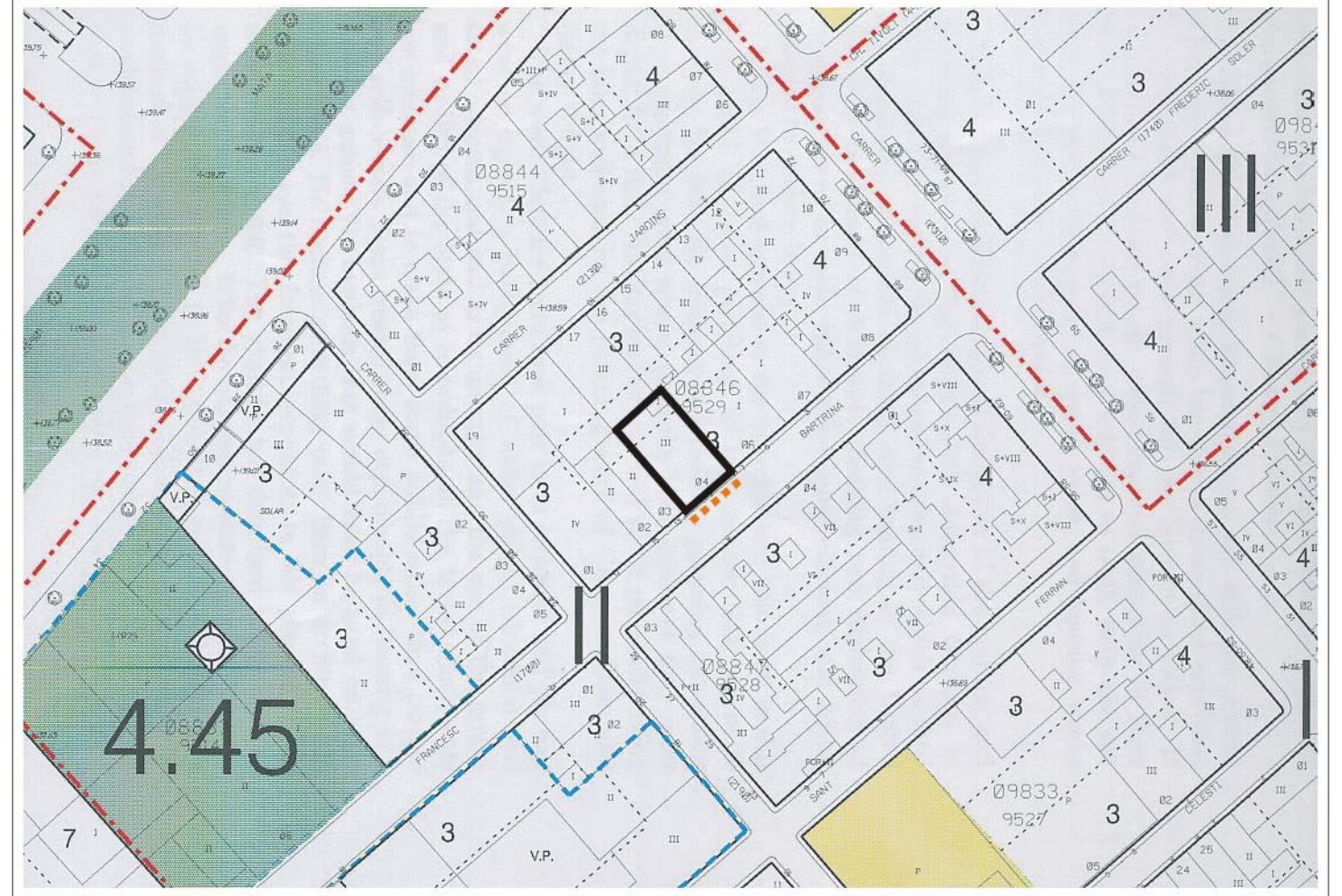
Indicació plànols: 3 - Màxim nombre de plantes: PB + 2P - Altura màxima: 10.

Altura mínima: PB + 2P, equivalents a 9,50 m.

Altura lliure màxima de la PB: 3,50 m. Per qüestions d'adaptació amb els edificis contigus es permetrà excepcionalment una altura reguladora superior.

Fondària edificable: segons plànols d'ordenació.

Usos permesos: definits a l'art. 194. NNUU PGMO de Reus.



Planejament actual i catalogació

Sup parcel·la	133,92m ²				
Ocup real parcel·la	133,92m ²	Ocup permesa parcel·la	133,92m ²	Dif ocupació	0m ²
Sostre edificat	387,96m ²	Sostre edificable	342,96m ²	Dif sostre	+45m ²
Nº plantes edificades	3	Nº plantes permeses	3	Dif nº plantes	0
		Altura edificable	10m		

Conclusions urbanístiques i patrimonials

La protecció afecta la façana.

Ha esgotat el nombre màxim de plantes permeses i l'ocupació màxima de parcel·la (i supera la profunditat permesa en les plantes pis) i excedeix el sostre edificable. Per tant, no es pot augmentar sostre ni volum.

Com que té un nivell de protecció "C", es poden realitzar en aquest element les obres i intervencions assenyalades en l'art. 29 de les NNUU del present Pla Especial de Protecció del Patrimoni.

Francesc Bartrina (carrer de), 09-11

E-069

Edifici d'habitatges resultant de la unió de dos edificis preexistents, quedant aquest origen marcat a l'exterior, amb dues façanes bessones, una d'elles amb una decoració molt més acurada que l'altra. La façana és recoberta per un estuc que imita carreus de pedra, concentrant-se la decoració al coronament acompanyat de dos pinacles als extrems de la façana.

Bibliografia i documentació:

AAVV: *67 façanes modernistes de Reus*. Escola Taller Mas Carandell. Reus, 1995.

AHMR. Expedient 19/1915.

AHMR. Expedient 35/1926.

AMIGÓ, Ramon: *De raval endins*. Tarragona, Diari de Tarragona, 1993.

AMIGÓ, Ramon: *Materials per a l'estudi dels noms de lloc i persona, i renoms, del terme de Reus*. Associació d'Estudis Reusencs. Reus, 1988.

ANGUERA, Pere: *Urbanisme i arquitectura de Reus*. Reus, Fundació Caixa de Pensions, 1988.

GORT, Ezequiel; GORT, Josep Maria: *Reus: la formació d'una ciutat*. Reus, Ajuntament de Reus-Carrutxa, 1987.

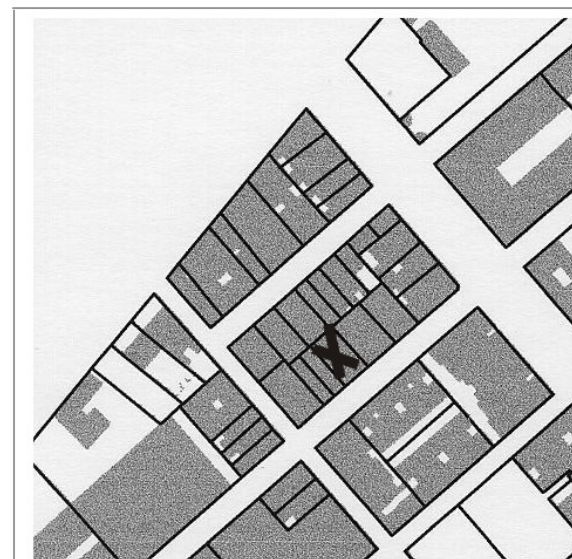
MARCH, Jordi: *Catàleg de l'Arquitectura Modernista de Reus*. Ajuntament de Reus; Universitat de Barcelona. Reus, setembre 2001. Document inèdit.



Fotografia



Fotoplà



Fons - Figura



Altres informacions

**Pla Especial de
Protecció del
Patrimoni
Arquitectònic,
Històricoartístic
i Natural de Reus**

E D I F I C I S I I M M O B L E S A M B V A L O R P A T R I M O N I A L			
Codi fitxa	E-070	Data actualització fitxa	07/07/2004
Denominació	-		
Illa	0603010	Parcel·la	9519004
Adreça	Frederic Soler (carrer de), 15		
Nivell de protecció	Tipologia i estil	Edifici industrial	
	Any	1917	
	Estat conservació	Regular	
	Autor	Pau Monguió Segura/Pere Caselles Tarrats	
	Ús predominant actual	-	
	Tipus de propietat	Vertical	

C

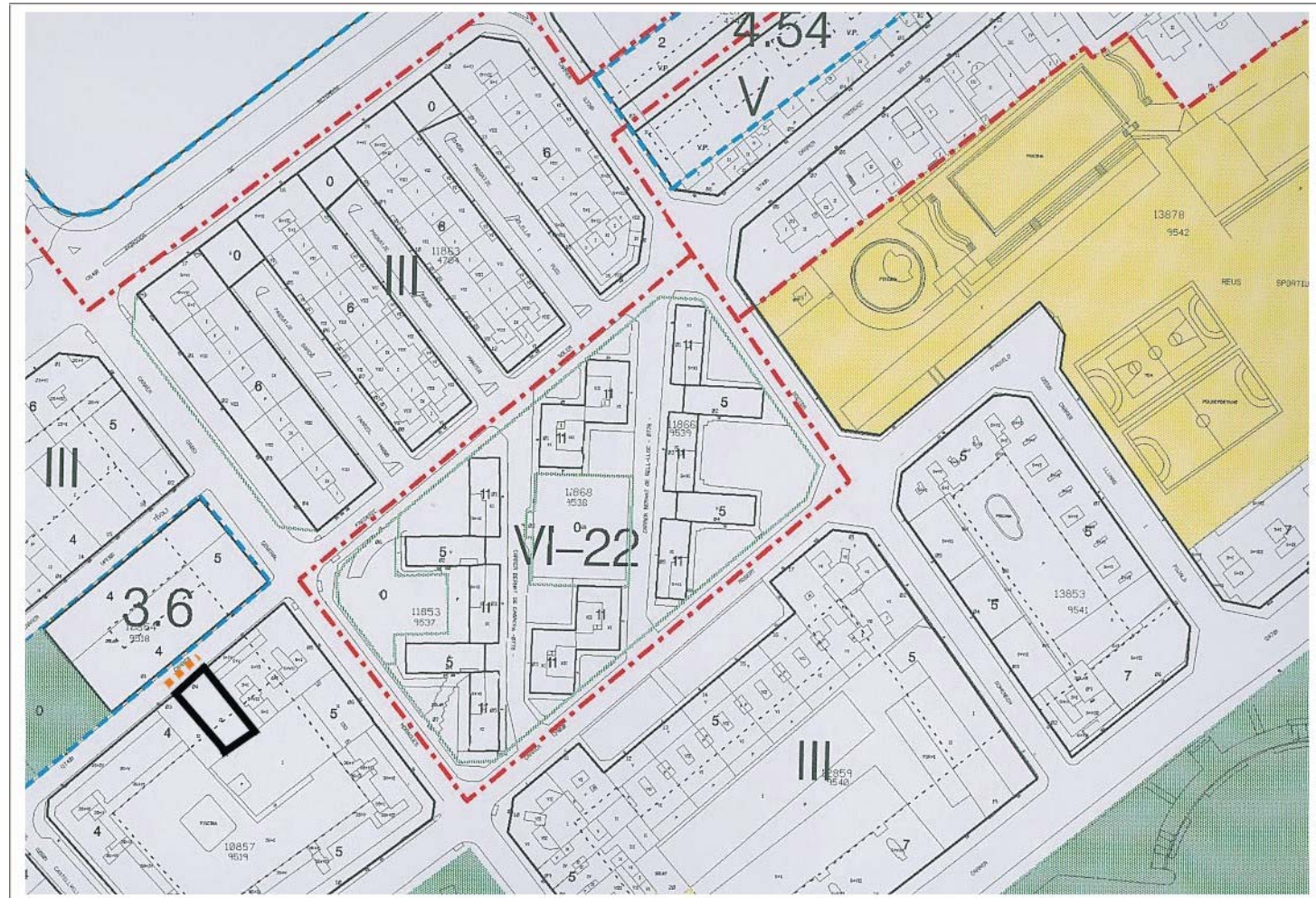
Informació urbanística

PGOM:
ZONA III. ILLES D'EIXAMPLE (arts. 184 al 194).
Definició: illes on l'edificació se situa alineada al carrer deixant l'espai interior lliure.
Sistema d'ordenació: segons alineació de vial.
Alineació: segons plànol d'ordenació.
Altura reguladora màxima i mínima: segons plànols d'ordenació amb les següents característiques:
 Indicació plànols: 4 - Màxim plantes: PB + 3P - Altura màxima: 13 - Altura mínima: 7.
 Per qüestions d'adaptació amb els edificis contigus es permetrà excepcionalment una altura reguladora superior.
Fondària edificable: segons plànols d'ordenació.
Usos permesos: definits a l'art. 194. NNUU PGMO de Reus.

Sup parcel·la	246,97m2				
Ocup real parcel·la	246,97m2	Ocup permesa parcel·la	246,97m2	Dif ocupació	0m2
Sostre edificat	493,94m2	Sostre edificable	730,72m2	Dif sostre	-236,78m2
Nº plantes edificades	2	Nº plantes permeses	4	Dif nº plantes	-2
		Altura edificable	13m		

Conclusions urbanístiques i patrimonials

La protecció afecta la façana.
 Ha esgotat l'ocupació màxima de la parcel·la (i supera també la profunditat permesa en les plantes pis) però no ha esgotat el sostre edificable.
 Com que té un nivell de protecció "C", es poden realitzar en aquest element les obres i intervencions assenyalades en l'art. 29 de les NNUU del present Pla Especial de Protecció del Patrimoni.



Planejament actual i catalogació

Frederic Soler (carrer de), 15

E-070

Edifici industrial de planta baixa i pis. L'interès de la façana és a la planta superior. En aquest tram, i adaptat a la forma marcada per la coberta a doble vessant, hi trobem un curiós joc d'obertures allargassades verticals, algunes de les quals són simulades.

Bibliografia i documentació:

AAVV: *2ª Mostra fotogràfica. Arqueologia industrial arquitectònica*. Ed. Cambra oficial de la Propietat Urbana. Reus, 1988. (amb text de Pere Anguera).

AHMR. Expedient 41/1917.

AMIGÓ, Ramon: *De raval endins*. Tarragona, Diari de Tarragona, 1993.

AMIGÓ, Ramon: *Materials per a l'estudi dels noms de lloc i persona, i renoms, del terme de Reus*. Associació d'Estudis Reusencs. Reus, 1988.

ANGUERA, Pere: *Urbanisme i arquitectura de Reus*. Reus, Fundació Caixa de Pensions, 1988.

GORT, Ezequiel; GORT, Josep Maria: *Reus: la formació d'una ciutat*. Reus, Ajuntament de Reus-Carrutxa, 1987.

MARCH, Jordi: *Catàleg de l'Arquitectura Modernista de Reus*. Ajuntament de Reus; Universitat de Barcelona. Reus, setembre 2001. Document inèdit.



Fotografia



Fotoplà



Altres informacions

**Pla Especial de
Protecció del
Patrimoni
Arquitectònic,
Històricoartístic
i Natural de Reus**

E D I F I C I S I I M M O B L E S A M B V A L O R P A T R I M O N I A L			
Codi fitxa	E-071	Data actualització fitxa	07/07/2004
Denominació	Xalet del Dr. Domènec		
Illa	0602006	Parcel·la	9542006
Adreça	Frederic Soler (carrer de), 55 (carrer del Dr. Domènec, 11)		
Nivell de protecció	Tipologia i estil Residencial unifamiliar aïllat		
	Any 1940		
	Estat conservació Bo		
	Autor Antoni Sardà i Moltó		
	Ús predominant actual Residencial		
	Tipus de propietat Vertical		

C

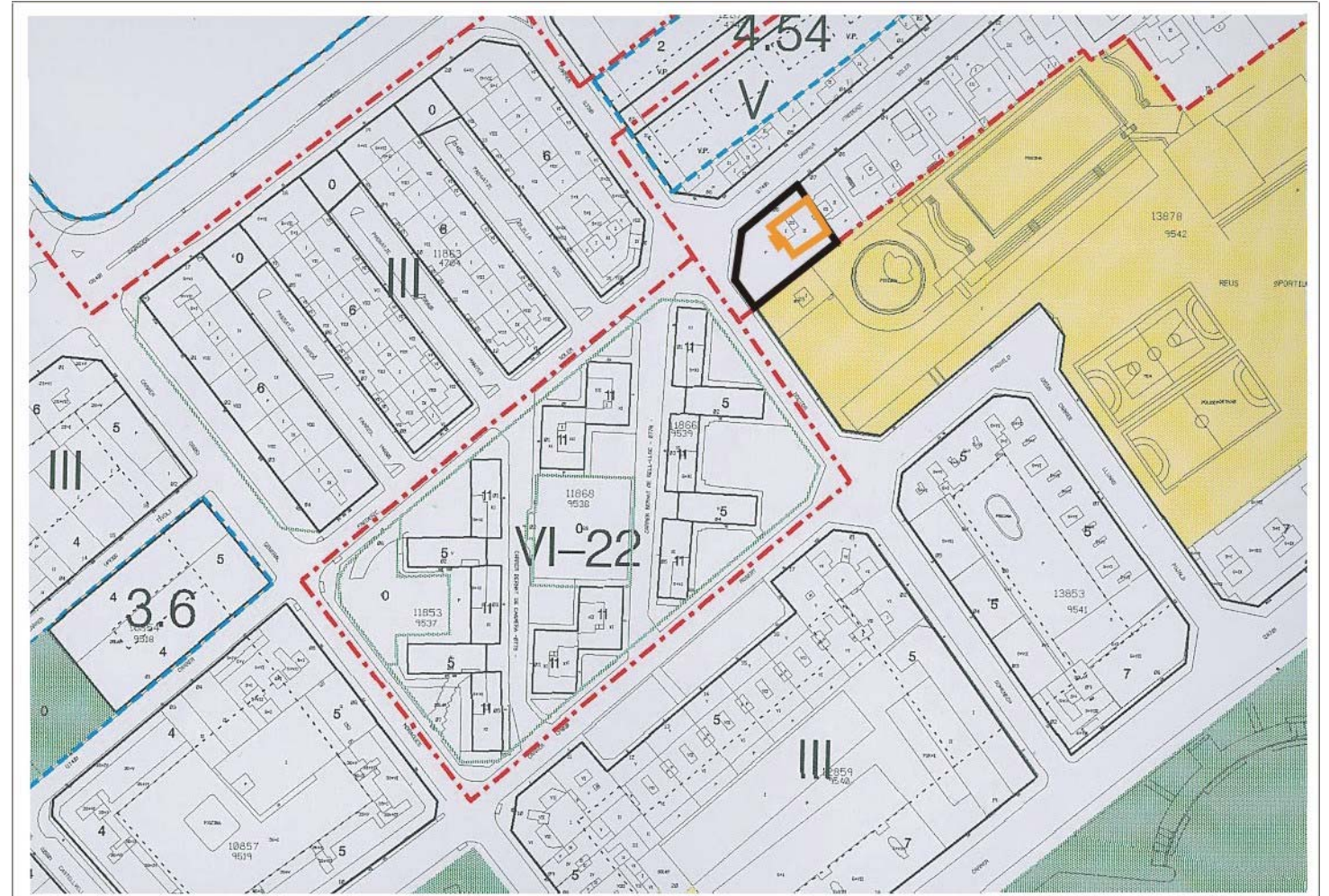
Informació urbanística

PGOM:
ZONA V. CIUTAT JARDÍ (arts. 209 al 214).
Definició: sòls on s'han construït edificacions residencials unifamiliars, sense continuïtat de l'edificació, deixant espais intermedis responent al model tradicional de ciutat jardí.
Sistema d'ordenació: d'edificació aïllada.
Parcel·la mínima: 400 m². L'art. 213 regula casos singulars menors respecte a temes com les separacions a llinars o edificabilitat, entre d'altres.
Ocupació màxima: 35 %.
Alçada màxima: 6,50 m (PB + 1P).
Separacions a llinars: vial: 4m. Altres: 3 m.
Intensitat edificatòria: 0,60 m²/ m².
Usos permesos: definits a l'art. 212.

Sup parcel·la	566m2	Ocup real parcel·la	133,84m2	Ocup permesa parcel·la	198,10m2	Dif ocupació	-64,26m2
Sostre edificat	248m2	Sostre edificable	198,1m2	Dif sostre	+49,9m2		
Nº plantes edificades	2	Nº plantes permeses	2	Dif nº plantes	0		
		Altura edificable	6,50m				

Conclusions urbanístiques i patrimonials

La protecció afecta l'arquitectura original de l'edifici i els seus elements ornamentals i decoratius.
 No ha esgotat l'ocupació permesa de parcel·la però sí el nombre de plantes permeses i excedeix el sostre edificable.
 Com que té un nivell de protecció "C", es poden realitzar en aquest element les obres i intervencions assenyalades en l'art. 29 de les NNUU del present Pla Especial de Protecció del Patrimoni.



Planejament actual i catalogació

Frederic Soler (carrer del), 55 (carrer del Dr. Domènec, 11)

E-071

Xalet del Dr. Domènec

Xalet format per un maclatge de diverses volumetries rectangulars. Es tracta d'una composició que juga amb tres elements: el maclatge de les volumetries comentades, les baranes per sobre d'aquestes i unes poques obertures de gran mida. L'acabat superficial de l'edifici es realitza amb un arrebossat i pintat senzills.



Fotografia



Fotoplà



Altres informacions

**Pla Especial de
Protecció del
Patrimoni
Arquitectònic,
Històricoartístic
i Natural de Reus**

E D I F I C I S I I M M O B L E S A M B V A L O R P A T R I M O N I A L			
Codi fitxa	E-072	Data actualització fitxa	07/07/2004
Denominació	Església del barri Fortuny		
Illa	0306007	Parcel·la	2525001
Adreça	Gabriel Ferrater i Soler (plaça de), 01A		
Nivell de protecció	Tipologia i estil Edifici religiós		
	Any 1966		
	Estat conservació Bo		
	Autor -		
	Ús predominant actual Religiós		
	Tipus de propietat Religiosa		

C

Informació urbanística

PGOM:

SISTEMA D'EQUIPAMENTS (arts. 132 a 137)

Definició: comprèn els sòls que es dediquen a usos públics o col·lectius al servei dels veïns.

Usos: regulat als articles 133 i 136.

Condicions d'edificació: en sòl urbà i per a tots els diferents usos d'equipaments, regirà el tipus d'ordenació de la zona on s'implantarà l'equipament, el de la seva zona contigua, i es respectaran les condicions d'edificació vigents en la zona.

Els canvis en les característiques de l'ordenació exigiran prèviament l'aprovació d'un Pla Especial.

El Pla General assenyala criteris i intensitats d'edificació per als equipaments existents en el sòl urbà.

Catalogada per les Normes Subsidiàries Provincials.

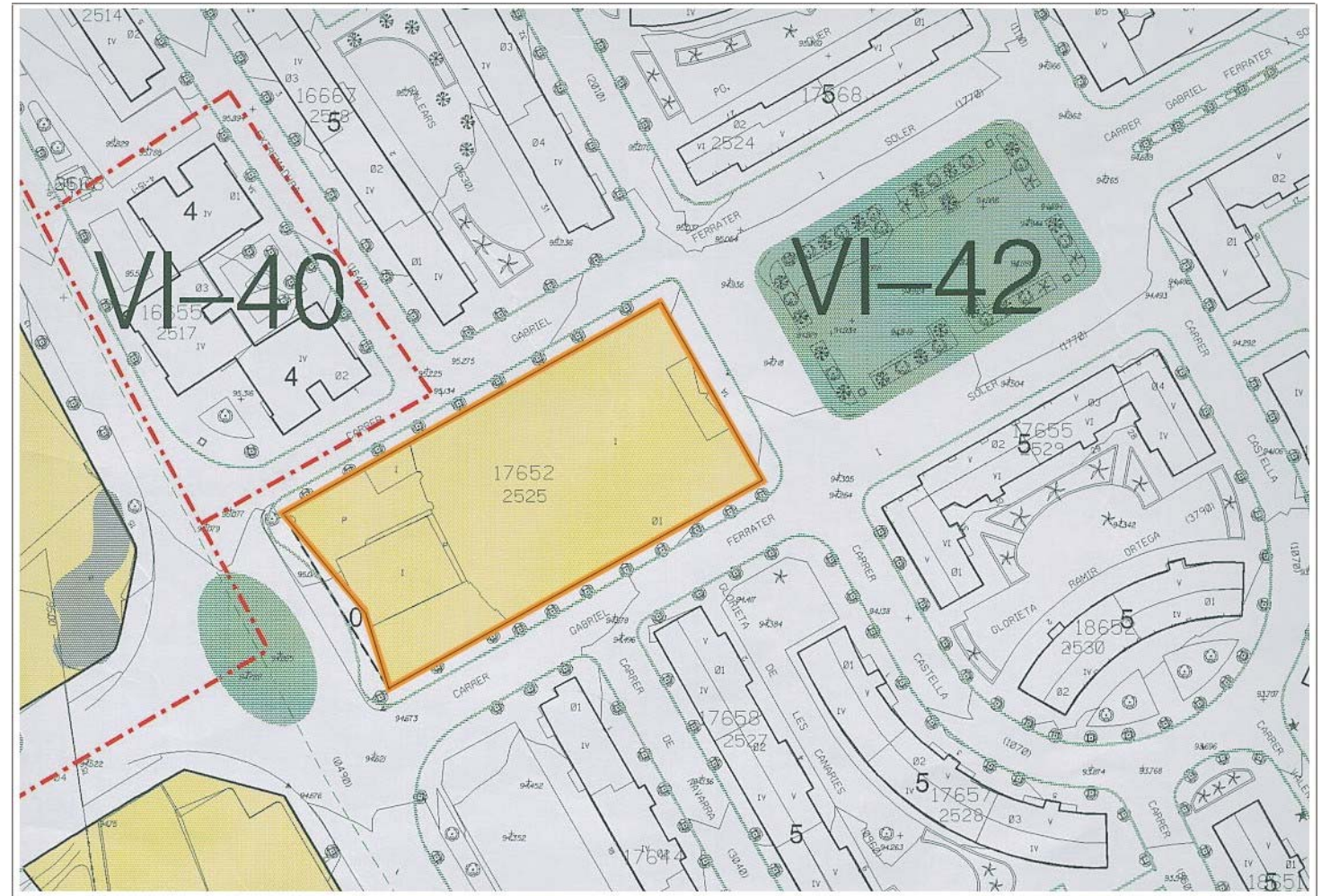
Sup parcel·la	1889m2	Ocup real parcel·la	1512m2	Ocup permesa parcel·la	-	Dif ocupació	-
Sostre edificat	1482m2	Sostre edificable	-	Dif sostre	-		
Nº plantes edificades	1	Nº plantes permeses	-	Dif nº plantes	-		
		Altura edificable	-				

Conclusions urbanístiques i patrimonials

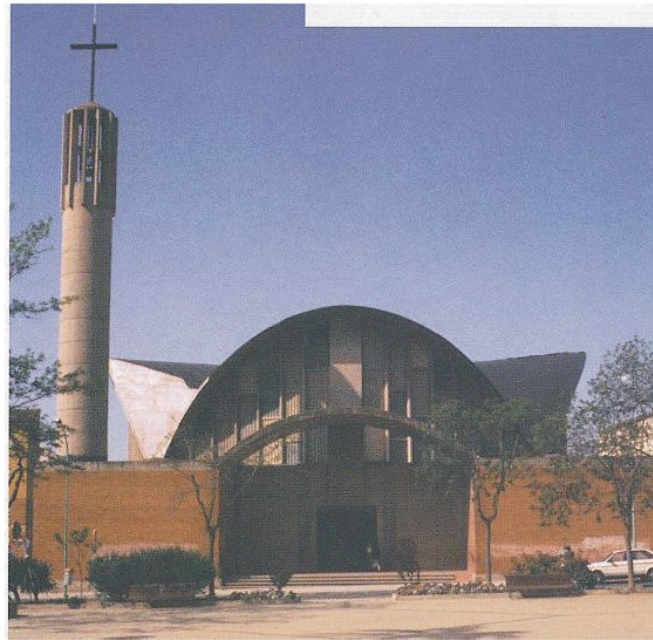
La protecció afecta l'arquitectura original de l'edifici i els seus elements ornamentals i decoratius.

Com que es tracta d'un edifici protegit situat en sòl qualificat com equipament, es poden realitzar intervencions d'ampliació o canvi d'ús dotacional, les quals estan regulades en l'article 32.6 de les Normes Urbanístiques d'aquest Pla Especial.

Com que té un nivell de protecció "C", es poden realitzar en aquest element les obres i intervencions assenyalades en l'art. 29 de les NNUU del present Pla Especial de Protecció del Patrimoni.



Planejament actual i catalogació



Fotografia



Fotoplà

Gabriel Ferrater i Soler (plaça de), 01 A

E-072

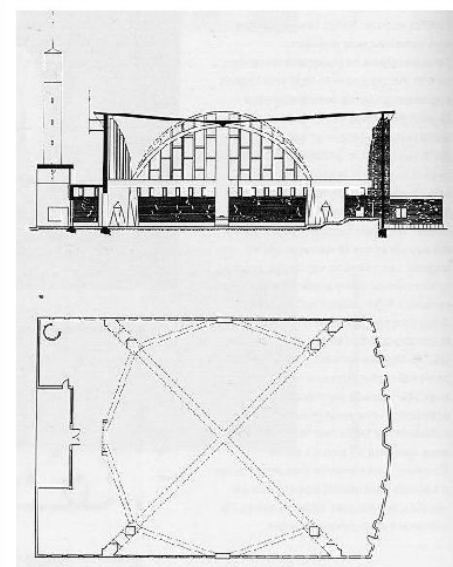
Església del barri Fortuny

Edifici religiós datat al 1966. Es tracta d'un edifici amb dues formes singulars dominants: el campanar de varies plantes d'alçada i el cos de l'església que té un sostre corb i una façana molt oberta. És rellevant la seva condició d'equipament central del nou barri d'habitatges, l'ús de materials com el maó vist i, sobretot, la coberta amb voltes de membrana de formigó, fet amb un brutalisme canònic.

Val a dir que l'arquitectura religiosa oficial de postguerra, Sant Pau i el Serrallo, l'església nova a Cambrils, s'inspira en un historicisme vagament Italià. Fins que Francesc Albin construeix, el 1965, la primera església urbana estrictament moderna al camp. És Sant Bernat Calvó, al barri Fortuny de Reus.

Bibliografia i documentació:

AAVV: *Arquitectura del Camp. Guia*. Centre de documentació de la demarcació de Tarragona del col·legi d'arquitectes de Catalunya.



Altres informacions

**Pla Especial de
Protecció del
Patrimoni
Arquitectònic,
Històricoartístic
i Natural de Reus**

E D I F I C I S I I M M O B L E S A M B V A L O R P A T R I M O N I A L			
Codi fitxa	E-073	Data actualització fitxa	07/07/2004
Denominació	-		
Illa	0101005	Parcel·la	9436017
Adreça	Galanes (carrer de les), 02		
Nivell de protecció	Tipologia i estil Residencial de renda		
	Any 1892		
	Estat conservació Bo		
	Autor -		
	Ús predominant actual Residencial		
	Tipus de propietat -		

C

Informació urbanística

PGOM:

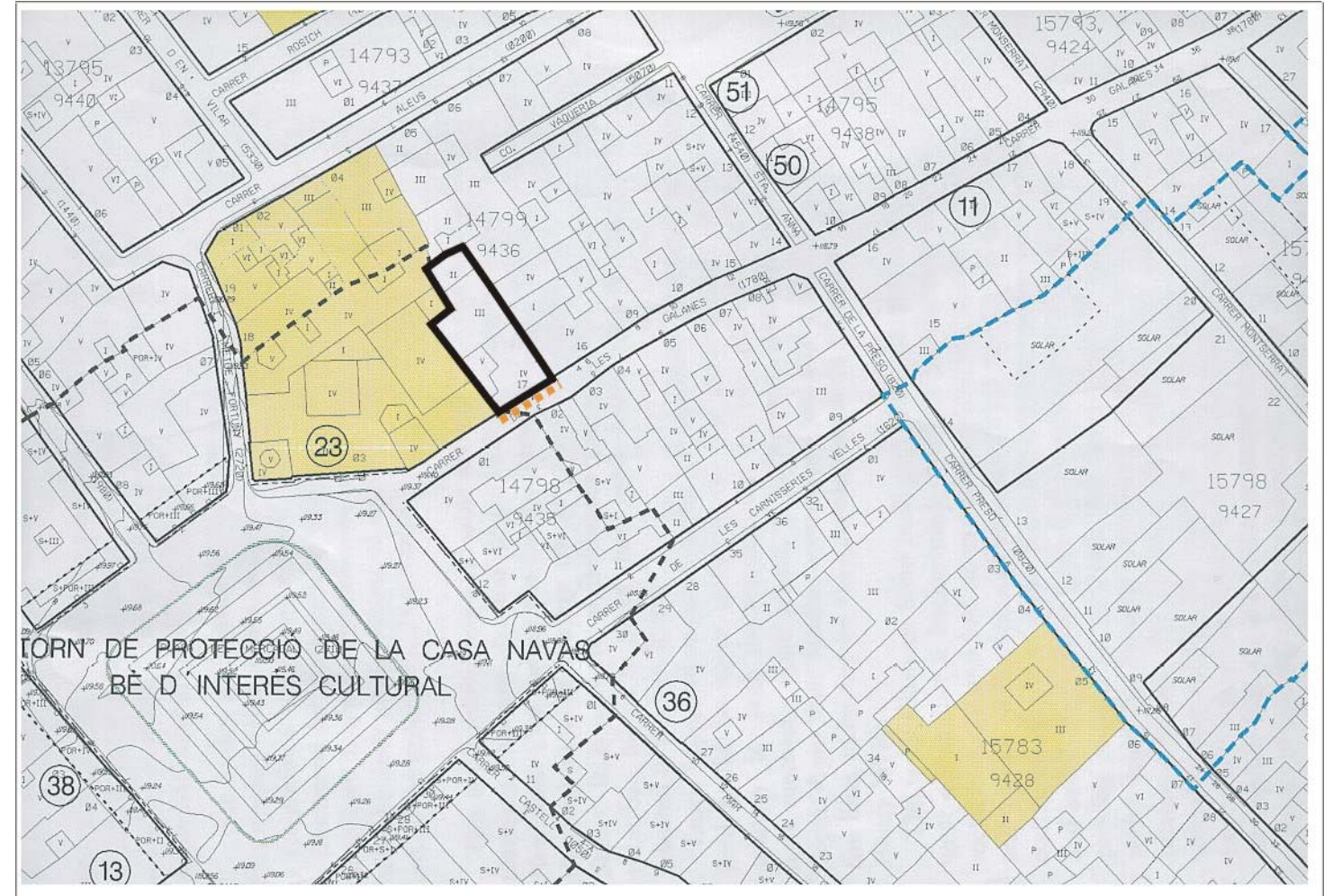
ZONA I. NUCLI HISTÒRIC (art. 172)

Definició: sectors de sòl urbà corresponents al nucli antic o centre històric.

Desenvolupament: segons les determinacions del PER del Casc Antic de Reus.

PER del Casc Antic de Reus:

Usos permesos: definits al Títol IV Ordenances d'ús del PER, arts. 61 a 66. Són els d'equipaments, residencial (només a les plantes superiors), productives i econòmiques (base dels edificis, excepte oficines, el qual es pot situar també a les plantes superiors).



Planejament actual i catalogació

Sup parcel·la	204,79m2				
Ocup real parcel·la	204,79m2	Ocup permesa parcel·la	204,79m2	Dif ocupació	0m2
Sostre edificat	700,07m2	Sostre edificable	757,72m2	Dif sostre	-57,65m2
Nº plantes edificades	4	Nº plantes permeses	4	Dif nº plantes	0
		Altura edificable	6+6,50m		

Conclusions urbanístiques i patrimonials

La protecció afecta la façana.

Ha esgotat l'ocupació màxima permesa de parcel·la i el nombre màxim de plantes permeses però no el sostre edificable.

D'acord amb l'article 33 de les Normes d'aquest Pla Especial, no es pot realitzar cap augment de sostre ni volum al no constituir una unitat mínima d'habitatge (100 m² sostre construït).

Com que té un nivell de protecció "C", es poden realitzar en aquest element les obres i intervencions assenyalades en l'art. 29 de les NNUU del present Pla Especial de Protecció del Patrimoni.

Se suggereix l'eliminació dels afegits discordants a la façana i la restitució al seu aspecte original.



Fotografia



Fotoplà



Fons - Figura

Galanes (carrer de les), 02

E-073

Edifici de planta baixa i tres plantes més que correspon a l'any 1892.

L'edifici disposa com elements més representatius d'una gran portalada amb arc rebaixat i d'unes mènsules amb uns escuts que tenen grafiada la data i unes inicials.

El balcó del primer pis és corregut. En la segona i tercera plantes apareixen tres balcons a cada pis, que es recolzen en sengles impostes. La barbacana conté dinou impostes. Tots els ferros forjats del balcons són senzills.

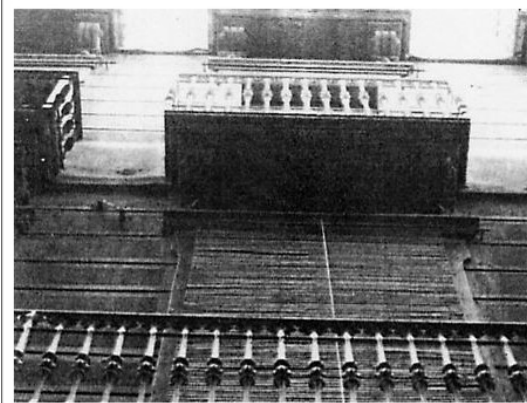
Bibliografia i documentació:

AMIGÓ, Ramon: *De raval endins*. Tarragona, Diari de Tarragona, 1993.

AMIGÓ, Ramon: *Materials per a l'estudi dels noms de lloc i persona, i renoms, del terme de Reus*. Associació d'Estudis Reusencs. Reus, 1988.

ANGUERA, Pere: *Urbanisme i arquitectura de Reus*. Reus, Fundació Caixa de Pensions, 1988.

GORT, Ezequiel; GORT, Josep Maria: *Reus: la formació d'una ciutat*. Reus, Ajuntament de Reus-Carrutxa, 1987.



Altres informacions

**Pla Especial de
Protecció del
Patrimoni
Arquitectònic,
Històricoartístic
i Natural de Reus**

E D I F I C I S I I M M O B L E S A M B V A L O R P A T R I M O N I A L			
Codi fitxa	E-074	Data actualització fitxa	07/07/2004
Denominació	-		
Illa	0401006	Parcel·la	9435005
Adreça	Galanes (carrer de les), 09		
Nivell de protecció	Tipologia i estil	Residencial de renda	
	Any	-	
	Estat conservació	Bo	
	Autor	-	
	Ús predominant actual	Residencial	
	Tipus de propietat	-	

C

Informació urbanística

PGOM:

ZONA I. NUCLI HISTÒRIC (art. 172)

Definició: sectors de sòl urbà corresponents al nucli antic o centre històric.

Desenvolupament: segons les determinacions del PER del Casc Antic de Reus.

PER del Casc Antic de Reus:

Usos permesos: definits al Títol IV Ordenances d'ús del PER, arts. 61 a 66. Són els d'equipaments, residencial (només a les plantes superiors), productives i econòmiques (base dels edificis, excepte oficines, el qual es pot situar també a les plantes superiors).



Planejament actual i catalogació

Sup parcel·la	115,07m2	Ocup real parcel·la	115,07m2	Ocup permesa parcel·la	115,07m2	Dif ocupació	0m2
Sostre edificat	440,52m2	Sostre edificable	431,51m2	Dif sostre	+9,01m2		
Nº plantes edificades	4	Nº plantes permeses	4	Dif nº plantes	0		
		Altura edificable	6+6,50m				

Conclusions urbanístiques i patrimonials

La protecció afecta la façana.

Ha esgotat el nombre màxim de plantes permeses, ha esgotat també l'ocupació permesa de parcel·la i excedeix el sostre edificable. Per tant, no es pot augmentar sostre ni volum.

Com que té un nivell de protecció "C", es poden realitzar en aquest element les obres i intervencions assenyalades en l'art. 29 de les NNUU del present Pla Especial de Protecció del Patrimoni.

Se suggereix l'eliminació dels afegits discordants a la façana i la restitució al seu aspecte original.

Galanes (carrer de les), 09

E-074

Edifici d'habitatges entre mitgeres, "casa de veïns", de planta baixa i tres pisos d'estil neoclàssic. Les obertures de l'edifici es distribueixen a la façana en grups de tres per planta. La planta baixa està destinada a usos diversos i té un acabat amb una composició de línies horitzontals. La planta baixa queda emmarcada per la balconada contínua de la planta superior. Disposa d'una portalada d'arc rebaixat i una porta de fusta treballada.

A la planta primera comença la distribució de forats i balcons corresponent als habitatges. Aquests balcons van disminuint en vol fins arribar a la coberta. En cada planta es disposa una línia d'imposta que es poc visible degut al considerable ample de les balconeres. La coronació de l'edifici es realitza mitjançant una cornisa recolzada sobre mènsules.

Al tractament de la façana a partir de la primera planta es distingeix un acabat amb un arrebossat i un estuc llis a excepció dels elements que marquen les impostes i altres elements singulars. Els balcons són lloses de pedra amb els cantells arrodonits i amb baranes de fundició. L'interior de l'escala està ben conservat; en canvi, les pintures de la façana estan molt deteriorades.

Notícies històriques:

El permís per fer les obres pertinents per al desguàs a la claveguera daten de l'any 1890. El mateix any es produeix la concessió d'aigua.

Bibliografia i documentació:

AMIGÓ, Ramon: *De raval endins*. Tarragona, Diari de Tarragona, 1993.

AMIGÓ, Ramon: *Materials per a l'estudi dels noms de lloc i persona, i renoms, del terme de Reus*. Associació d'Estudis Reusencs. Reus, 1988.

ANGUERA, Pere: *Urbanisme i arquitectura de Reus*. Reus, Fundació Caixa de Pensions, 1988.

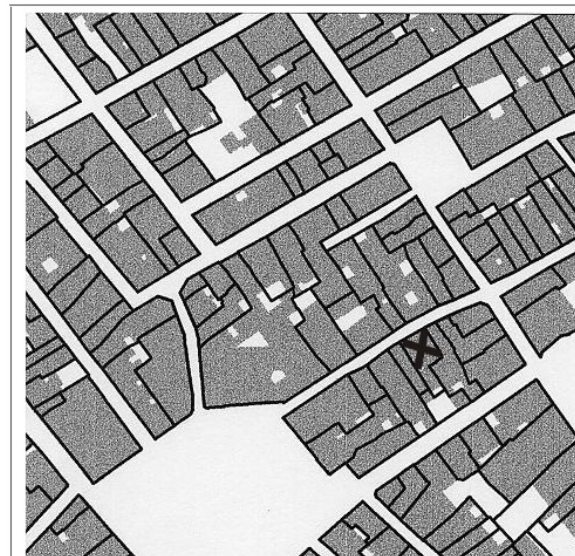
GORT, Ezequiel; GORT, Josep Maria: *Reus: la formació d'una ciutat*. Reus, Ajuntament de Reus-Carrutxa, 1987.



Fotografia



Fotoplà



Fons - Figura



Altres informacions

Pla Especial de

Protecció del Patrimoni Arquitectònic, Històricoartístic i Natural de Reus

E D I F I C I S I I M M O B L E S A M B V A L O R P A T R I M O N I A L			
Codi fitxa	E-075	Data actualització fitxa	07/07/2004
Denominació	-		
Illa	0401006	Parcel·la	9435008
Adreça	Galanes (carrer de les), 15 (carrer de la Presó, 01)		
Nivell de protecció	Tipologia i estil Residencial de renda		
	Any -		
	Estat conservació Bo		
	Autor -		
	Ús predominant actual Residencial		
	Tipus de propietat -		

C

Informació urbanística

PGOM:

ZONA I. NUCLI HISTÒRIC (art. 172)

Definició: sectors de sòl urbà corresponents al nucli antic o centre històric.

Desenvolupament: segons les determinacions del PER del Casc Antic de Reus.

PER del Casc Antic de Reus:

Usos permesos: definits al Títol IV Ordenances d'ús del PER, arts. 61 a 66. Són els d'equipaments, residencial (només a les plantes superiors), productives i econòmiques (base dels edificis, excepte oficines, el qual es pot situar també a les plantes superiors).

Sup parcel·la	70,58m ²	Ocup real parcel·la	70,58m ²	Ocup permesa parcel·la	70,58m ²	Dif ocupació	0m ²
Sostre edificat	292,23m ²	Sostre edificable	282,32m ²	Dif sostre	+9,91m ²		
Nº plantes edificades	4	Nº plantes permeses	4	Dif nº plantes	0		
		Altura edificable	6+6,50m				

Conclusions urbanístiques i patrimonials

La protecció afecta la façana.

Ha esgotat el nombre màxim de plantes permeses i excedeix el sostre edificable. Per tant, no es pot augmentar sostre ni volum.

Com que té un nivell de protecció "C", es poden realitzar en aquest element les obres i intervencions assenyalades en l'art. 29 de les NNUU del present Pla Especial de Protecció del Patrimoni.



Planejament actual i catalogació

Galanes (carrer de les), 15 (carrer de la Presó, 01)

E-075



Fotografia



Fotoplà



Fons - Figura

Edifici cantoner, "casa de veïns", de planta baixa, tres pisos i una petita torre a la mateixa cantonada. L'edifici es compon de tres façanes: la central, en la cantonada, agafa el protagonisme de l'edifici. La planta baixa està destinada a botigues i es troba lligada a la planta primera de manera que resulten uns tancaments a dues alçades. Aquests forats queden emmarcats per la balconada contínua de la planta superior, que segueix tota la línia perimetral de l'edifici.

A la planta segona comença la distribució de forats i balcons corresponent als habitatges. En la cantonada principal hi ha una obertura amb els elements de dintell i brancals remarcats amb motius clàssics. Lateralment les obertures són grans i algunes acaben en arcs de mig punt i estan emmarcades per elements petris, que sobresurten dels arrebossats de la façana. A les plantes següents hi ha una sèrie d'obertures i balconeres aïllades en les façanes laterals i a la principal diversos relleus i una coronació amb una balconada. L'edifici es corona amb una cornisa de varies motlures.

Al tractament de la façana es distingeix un acabat amb un arrebossat i un estuc llis a excepció dels elements singulars que són molt nombrosos. Les baranes dels balcons són de fundició. La porta balconera constitueix un element molt singular, ja que respira un estil plenament clàssic, amb uns muntants i un frontó recolzats en quatre mènsules. Damunt hi ha un escut amb les quatre barres catalanes.

Bibliografia i documentació:

AMIGÓ, Ramon: *De raval endins*. Tarragona, Diari de Tarragona, 1993.

AMIGÓ, Ramon: *Materials per a l'estudi dels noms de lloc i persona, i renoms, del terme de Reus*. Associació d'Estudis Reusencs. Reus, 1988.

ANGUERA, Pere: *Urbanisme i arquitectura de Reus*. Reus, Fundació Caixa de Pensions, 1988.

GORT, Ezequiel; GORT, Josep Maria: *Reus: la formació d'una ciutat*. Reus, Ajuntament de Reus-Carrutxa, 1987.



Altres informacions