

**Pla Especial de  
Protecció del  
Patrimoni  
Arquitectònic,  
Històricoartístic  
i Natural de Reus**

<b>Codi fitxa</b>	E-026	<b>Data actualització fitxa</b>	07/07/2004
<b>Denominació</b>	Mas de Sunyer (1)		
<b>Illa</b>	0701029	<b>Parcel·la</b>	6321R01
<b>Adreça</b>	Bellissens (carretera de) Partida de Quart.		

**Nivell de protecció**

<b>Tipologia i estil</b>	Mas
<b>Any</b>	Documentat des de 1840.
<b>Estat conservació</b>	Bo
<b>Autor</b>	-
<b>Ús predominant actual</b>	Agrícola
<b>Tipus de propietat</b>	Vertical

**C**

**Informació urbanística**

**PGOM:**  
SÒL NO URBANITZABLE.  
ÀREA DE PROTECCIÓ DE PAISATGE. 1. Àrea de Bellissens. (arts. 506, 508).  
**Definició:** Àrea d'estructura agrària amb qualitats de paisatge vinculada total o parcialment a un camí o recorregut de paisatge.  
L'àrea de Bellissens inclou una part important dels terrenys exteriors al nucli urbà, situats entre la radial de la carretera de Salou i la carretera de Tarragona.  
**Condicions de parcel·lació i edificació:** regulades a l'article 508.  
**Usos admesos:** regulats a l'article 508.

**AMB AFECTACIÓ DE SISTEMA GENERAL.**

Dins aquesta àrea, l'element protegit es troba en un perímetre que delimita un àmbit protegit "EDIFICIS I CONJUNTS D'INTERÈS HISTORICOARTÍSTIC" (art. 505) que el Pla General defineix com masos dispersos en el territori i edificis històricoartístics que s'han de protegir i es delimita un entorn de protecció de cadascun d'ells, als quals s'els aplicarà les normes de la zona XI VERD PRIVAT:

**ZONA XI. ZONA VERD PRIVAT (arts. 236 al 238)**

**Definició:** terrenys en els quals existeixen plantacions i jardins d'especial interès, que les NNUU del PGOM de Reus pretenen conservar.

Es primordial l'obligació de conservar les plantacions i jardineria existents. Es prohibeix talar arbres.

S'admeten obres de consolidació i restauració de les construccions i elements d'urbanització existents només als efectes de reutilització del conjunt per a usos diferents.

S'admet l'ampliació dels edificis existents fins a un 30 % més del volum actual, sempre que l'ampliació no alteri les condicions estètiques i paisatgístiques del conjunt.

**Condicions d'ús:** idèntiques a la zona de ciutat jardí unifamiliar (definides a l'art. 212. NNUU PGMO de Reus).

Catalogada per les Normes Subsidiàries Provincials.

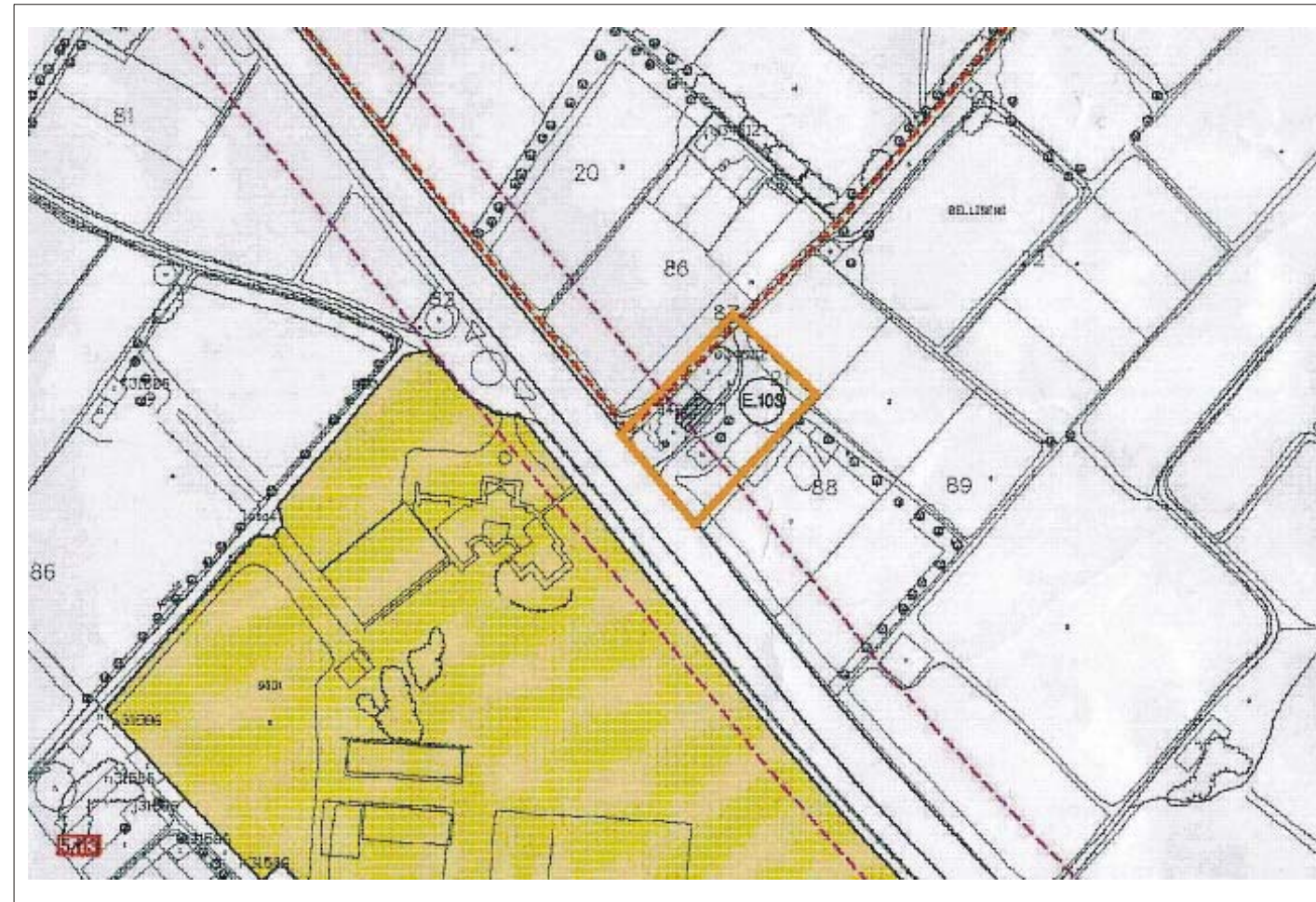
<b>Sup parcel·la</b>	141255m2	<b>Ocup real parcel·la</b>	-	<b>Ocup permesa parcel·la</b>	-	<b>Dif ocupació</b>	-
<b>Sostre edificat</b>	2140m2	<b>Sostre edificable</b>	-	<b>Dif sostre</b>	-		
<b>Nº plantes edificades</b>	3	<b>Nº plantes permeses</b>	-	<b>Dif nº plantes</b>	-		
		<b>Altura edificable</b>	-				

**Conclusions urbanístiques i patrimonials**

La protecció afecta l'arquitectura original de l'edifici i els seus elements ornamentals i decoratius i l'àmbit del mas assenyalat al gràfic "Planejament actual i catalogació" d'aquesta fitxa.

Com que es tracta d'un edifici protegit situat en sòl classificat com Sòl No Urbanitzable, es poden realitzar intervencions d'ampliació o canvi d'ús, les quals estan regulades a l'article 50 de les Normes Urbanístiques d'aquest Pla Especial.

Com que té un nivell de protecció "C", es poden realitzar en aquest element les obres i intervencions assenyalades en l'art. 29 de les NNUU del present Pla Especial de Protecció del Patrimoni.



Planejament actual i catalogació





Fotografia



Fotoplà



Altres informacions

### Bellissens (carretera de). Partida de Quart

E-026

#### *Mas de Sunyer (1)*

Es tracta d'una masia construïda entre els segles XVIII-XIX, i composta per planta baixa, pis i golfes. Té una coberta a dues aigües, amb un cos auxiliar adossat a la part oest. Antigament la planta baixa era porxada, i encara es poden veure les restes a la part est, actualment tancada.

#### **Bibliografia i documentació:**

AMIGÓ, Ramon: *De ravals endins*. Tarragona, Diari de Tarragona, 1993.

AMIGÓ, Ramon: *Materials per a l'estudi dels noms de lloc i persona, i renoms, del terme de Reus*. Associació d'Estudis Reusencs. Reus, 1988.

ANGUERA, Pere: *Urbanisme i arquitectura de Reus*. Reus, Fundació Caixa de Pensions, 1988.

CAMPS I ARBOIX, Joaquim: *La masia catalana. Història-Arquitectura-Sociologia*. Segona edició. Ed. PAEDOS. Barcelona, 1969. (1a ed. 1959)

GORT, Ezequiel; GORT, Josep Maria: *Reus: la formació d'una ciutat*. Reus, Ajuntament de Reus-Carrutxa, 1987.

IGLESIES, Josep; SANTASUSANA, Joaquim: *Del camp de Tarragona a l'Ebre*. Reus, 1931.

RIBAS I PROUS, Joan: *Masos als afores de Reus. Classificació i Documentació*. Document inèdit. Ajuntament de Reus, 1996.



**Pla Especial de  
Protecció del  
Patrimoni  
Arquitectònic,  
Històricoartístic  
i Natural de Reus**

<b>E D I F I C I S I I M M O B L E S A M B V A L O R P A T R I M O N I A L</b>			
<b>Codi fitxa</b>	E-027	<b>Data actualització fitxa</b>	07/07/2004
<b>Denominació</b>	Mas de Bonrepòs		
<b>Illa</b>	-	<b>Parcel·la</b>	6327R04
<b>Adreça</b>	Bellissens (partida de)		
<b>Nivell de protecció</b>	<b>Tipologia i estil</b> Mas		
	<b>Any</b> -		
	<b>Estat conservació</b> Ruïnós		
	<b>Autor</b> -		
	<b>Ús predominant actual</b> Agrícola		
	<b>Tipus de propietat</b> -		

**C**

**Informació urbanística**

**PGOM:**  
SÒL NO URBANITZABLE.  
ÀREA DE PROTECCIÓ DE PAISATGE. 1. Àrea de Bellissens. (arts. 506, 508).  
**Definició:** Àrea d'estructura agrària amb qualitats de paisatge vinculada total o parcialment a un camí o recorregut de paisatge. L'àrea de Bellissens inclou una part important dels terrenys exteriors al nucli urbà, situats entre la radial de la carretera de Salou i la carretera de Tarragona.  
**Condicions de parcel·lació i edificació:** regulades a l'article 508.  
**Usos admesos:** regulats a l'article 508.  
Dins aquesta àrea, l'element protegit es troba en un perímetre que delimita un àmbit protegit "EDIFICIS I CONJUNTS D'INTERÈS HISTORICOARTÍSTIC" (art. 505) que el Pla General defineix com masos dispersos en el territori i edificis històricoartístics que s'han de protegir i es delimita un entorn de protecció de cadascun d'ells, als quals s'els aplicarà les normes de la zona XI VERD PRIVAT: ZONA XI. ZONA VERD PRIVAT (arts. 236 al 238)  
**Definició:** terrenys en els quals existeixen plantacions i jardins d'especial interès, que les NNUU del PGOM de Reus pretenen conservar. És primordial l'obligació de conservar les plantacions i jardineria existents. Es prohibeix talar arbres.  
S'admeten obres de consolidació i restauració de les construccions i elements d'urbanització existents només als efectes de reutilització del conjunt per a usos diferents.  
S'admet l'ampliació dels edificis existents fins a un 30% més del volum actual, sempre que l'ampliació no alteri les condicions estètiques i paisatgístiques del conjunt.  
**Condicions d'ús:** idèntiques a la zona de ciutat jardí unifamiliar (definides a l'art. 212. NNUU PGMO de Reus).

<b>Sup parcel·la</b>	-	<b>Ocup real parcel·la</b>	-	<b>Ocup permesa parcel·la</b>	-	<b>Dif ocupació</b>	-
<b>Sostre edificat</b>	-	<b>Sostre edificable</b>	-	<b>Dif sostre</b>	-		
<b>Nº plantes edificades</b>	3	<b>Nº plantes permeses</b>		<b>Dif nº plantes</b>	-		
		<b>Altura edificable</b>	-				

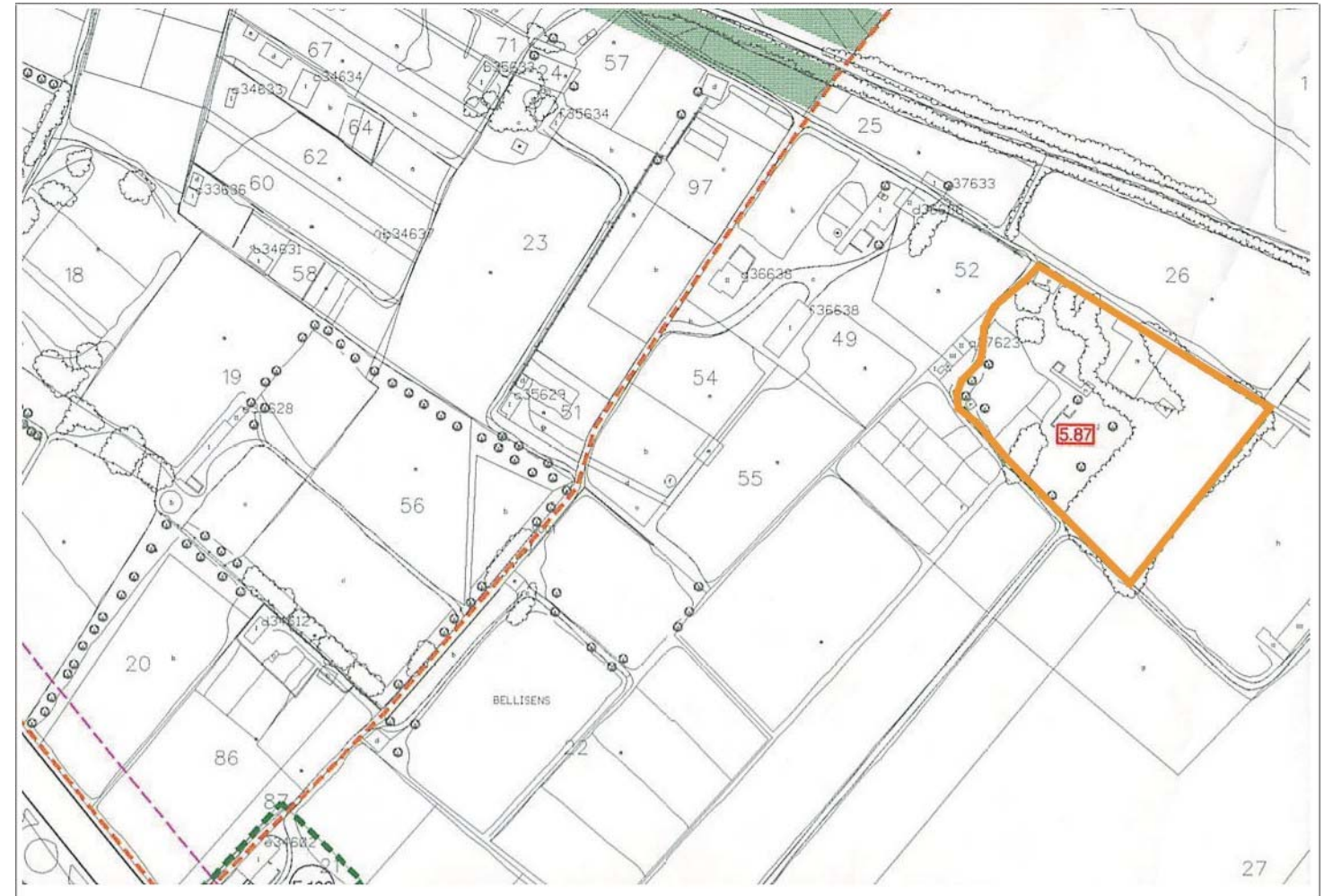
**Conclusions urbanístiques i patrimonials**

La protecció afecta l'arquitectura original de l'edifici i els seus elements ornamentals i decoratius i l'àmbit del mas assenyalat al gràfic "Planejament actual i catalogació" d'aquesta fitxa.

S'inclou plenament en el parc patrimonial de Bofarull.

Com que es tracta d'un edifici protegit situat en sòl classificat com Sòl No Urbanitzable, es poden realitzar intervencions d'ampliació o canvi d'ús, les quals estan regulades a l'article 50 de les Normes Urbanístiques d'aquest Pla Especial.

Com que té un nivell de protecció "C", es poden realitzar en aquest element les obres i intervencions assenyalades en l'art. 29 de les NNUU del present Pla Especial de Protecció del Patrimoni.

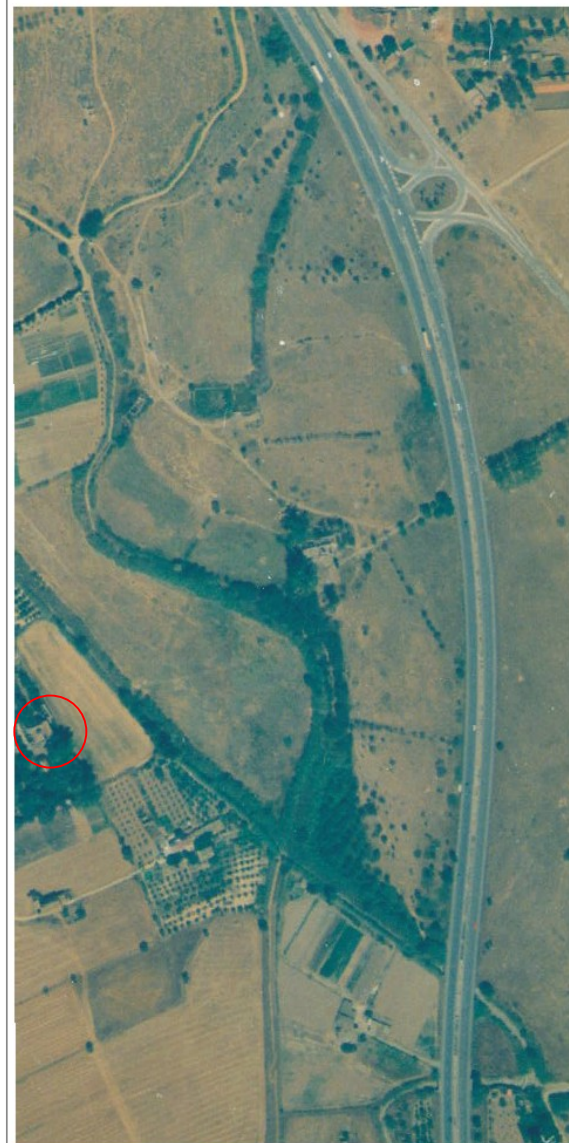


Planejament actual i catalogació





Fotografia



Fotoplà

**Bellissens (partida)**

E-027

**Mas de Bonrepòs**

Es tracta d'un edifici que presenta una volumetria molt definida. El mas apareix rodejat d'una espessa massa vegetal que singularitza l'indret.

**Bibliografia i documentació:**

AMIGÓ, Ramon: *Materials per a l'estudi dels noms de lloc i persona, i renoms, del terme de Reus*. Associació d'Estudis Reusencs. Reus, 1988.

CAMPS I ARBOIX, Joaquim: *La masia catalana. Història-Arquitectura-Sociologia*. Segona edició. Ed. PAEDOS. Barcelona, 1969. (1a ed. 1959)

IGLESIES, Josep; SANTASUSANA, Joaquim: *Del camp de Tarragona a l'Ebre*. Reus, 1931.

RIBAS I PROUS, Joan: *Masos als afores de Reus. Classificació i Documentació*. Document inèdit. Ajuntament de Reus, 1996.



Altres informacions



**Pla Especial de  
Protecció del  
Patrimoni  
Arquitectònic,  
Històricoartístic  
i Natural de Reus**

<b>E D I F I C I S I I M M O B L E S A M B V A L O R P A T R I M O N I A L</b>			
<b>Codi fitxa</b>	E-028	<b>Data actualització fitxa</b>	07/07/2004
<b>Denominació</b>	Mas Vila de Barberà o Mas del Vila		
<b>Illa</b>	0702018	<b>Parcel·la</b>	6304001
<b>Adreça</b>	Bellissens (partida de) (avinguda de la Universitat, 01)		
<b>Nivell de protecció</b>	<b>Tipologia i estil</b>	Mas	
	<b>Any</b>	1900	
	<b>Estat conservació</b>	Bo	
	<b>Autor</b>	-	
	<b>Ús predominant actual</b>	Universitat Rovira i Virgili	
	<b>Tipus de propietat</b>	Pública	

**C**

**Informació urbanística**

**PGOM:**  
SÒL URBANITZABLE.  
SISTEMA D'EQUIPAMENTS (arts. 132 a 137)  
**Definició:** comprèn els sòls que es dediquen a usos públics o col·lectius al servei dels veïns.  
**Usos:** regulat als articles 133 i 136.  
**Condicions d'edificació:** en sòl urbà i per a tots els diferents usos d'equipaments, regirà el tipus d'ordenació de la zona on s'implantarà l'equipament, el de la seva zona contigua, i es respectaran les condicions d'edificació vigents a la zona.  
Els canvis en les característiques de l'ordenació exigiran prèviament l'aprovació d'un Pla Especial.  
El Pla General assenyalat criteris i intensitats d'edificació per als equipaments existents en el sòl urbà.

**ESPAIS LLIURES PÚBLICS** (arts. 126 a 131)  
**Definició:** comprèn els sòls de titularitat pública com espais lliures o zones verdes amb arbrat i jardineria. Es distingeix entre parcs públics, que formen part de l'estructura general i orgànica del territori, i jardins públics, que estan al servei directe d'una àrea o sector.  
**Usos:** regulat a l'article 129.  
**Condicions dels parcs públics** (art.130): s'hauran d'ordenar prioritàriament amb jardineria i masses de bosc i tindran sempre una superfície permeable superior al 60%.  
**Condicions dels jardins públics** (art.131): s'hauran d'ordenar exclusivament amb jardineria i arbres i jocs infantils.

Dins aquesta àrea, l'element protegit es troba en un perímetre que delimita un àmbit protegit "EDIFICIS I CONJUNTS D'INTERÈS HISTORICOARTÍSTIC" (art. 505) que el Pla General defineix com masos dispersos en el territori i edificis historicoartístics que s'han de protegir i es delimita un entorn de protecció de cadascun d'ells, als quals s'els aplicarà les normes de la zona XI VERD PRIVAT:

Catalogada per les Normes Subsidiàries Provincials.

<b>Sup parcel·la</b>	117300m2	<b>Ocup real parcel·la</b>	26323m2	<b>Ocup permesa parcel·la</b>	-	<b>Dif ocupació</b>	-
<b>Sostre edificat</b>	25066m2	<b>Sostre edificable</b>	-	<b>Dif sostre</b>	-		
<b>Nº plantes edificades</b>	4	<b>Nº plantes permeses</b>	-	<b>Dif nº plantes</b>	-		
		<b>Altura edificable</b>	-				

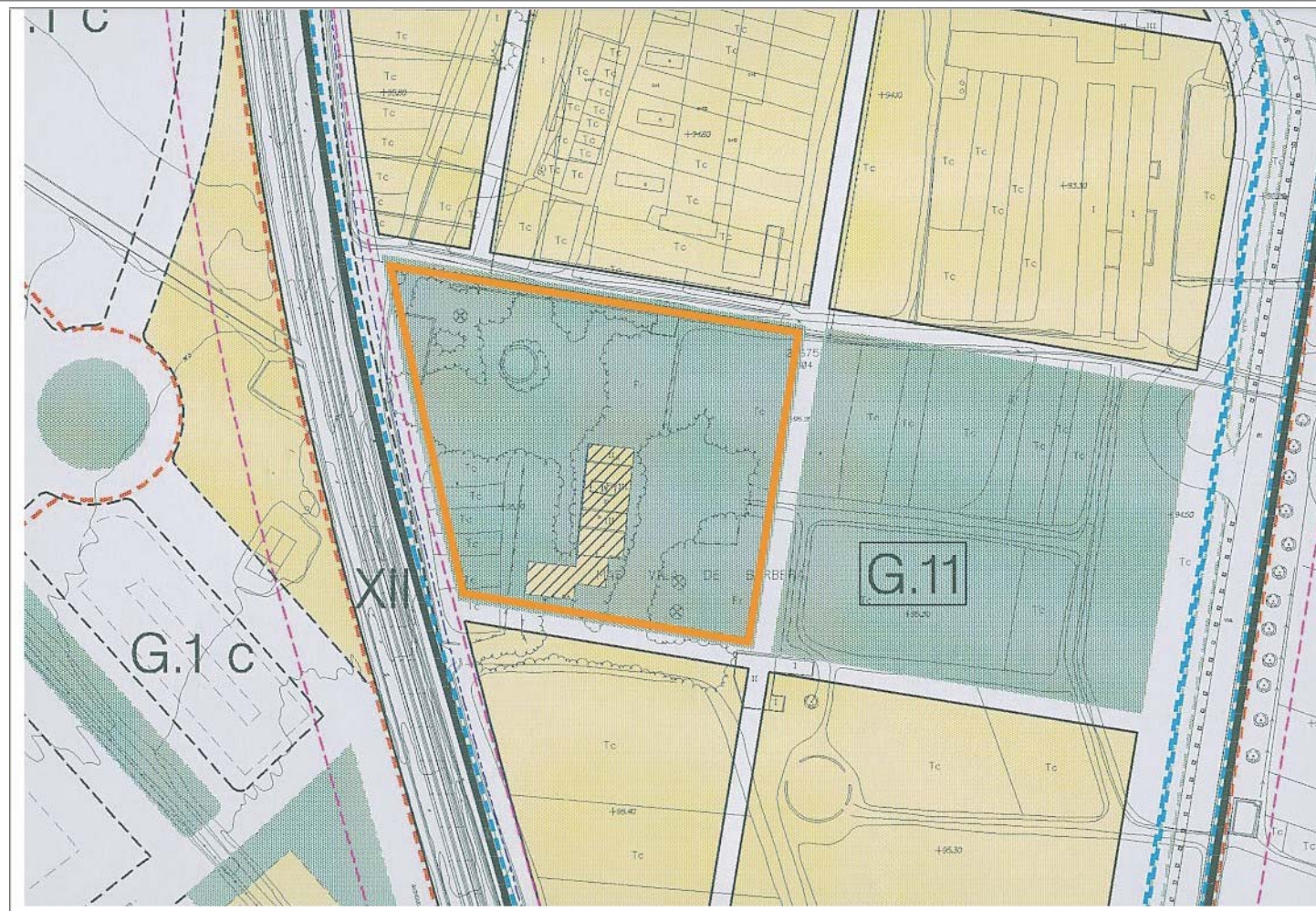
**Conclusions urbanístiques i patrimonials**

La protecció afecta l'arquitectura original de l'edifici i els seus elements ornamentals i decoratius i l'àmbit del mas assenyalat al gràfic "Planejament actual i catalogació" d'aquesta fitxa.

Es manté l'àmbit de protecció existent. Integrada a la Universitat Rovira i Virgili.

Com que es tracta d'un edifici protegit situat en sòl classificat com Sòl Urbanitzable, es poden realitzar intervencions d'ampliació o canvi d'ús, les quals estan regulades en l'article 15 de "l'Annex Normatiu-Patrimoni Rural de Reus" de les Normes Urbanístiques d'aquest Pla Especial.

Com que té un nivell de protecció "C", es poden realitzar en aquest element les obres i intervencions assenyalades en l'art. 29 de les NNUU del present Pla Especial de Protecció del Patrimoni.



Planejament actual i catalogació





Fotografia



Fotoplà



Altres informacions

**Bellissens (partida de) (avinguda de la Universitat, 01)**

E-028

***Mas Vila de Barberà (o mas del Vila)***

Edifici de finals del segle XIX i principis del segle passat. En la composició de l'edifici trobem que a la façana principal hi ha una sèrie de pilastres d'ordre corinti, i en general està edificat imitant l'estil dels palaus romans.

A la part baixa es treballa la façana amb pedra a manera de fonament, amb un pis més noble on a les parts laterals hi ha uns cossos més ornamentats.

Des de l'octubre del 1996, la facultat de ciències econòmiques i empresarials s'ubica a les noves instal·lacions situades als terrenys del Mas Vila de Barberà, als afores de Reus i al costat de l'autovia de Bellissens.

**Bibliografia i documentació:**

AMIGÓ, Ramon: *De raval endins*. Tarragona, Diari de Tarragona, 1993.

AMIGÓ, Ramon. *Materials per a l'estudi dels noms de lloc i de persona, i renoms, del terme de Reus*. Associació d'Estudis Reusencs. Reus, 1988.

ANGUERA, Pere: *Urbanisme i arquitectura de Reus*. Reus, Fundació Caixa de Pensions, 1988.

CAMPS I ARBOIX, Joaquim: *La masia catalana. Història-Arquitectura-Sociologia*. Segona edició. Ed. PAEDOS. Barcelona, 1969. (1a ed. 1959)

GORT, Ezequiel; GORT, Josep Maria: *Reus: la formació d'una ciutat*. Reus, Ajuntament de Reus-Carrutxa, 1987.

IGLESIES, Josep; SANTASUSANA, Joaquim: *Del camp de Tarragona a l'Ebre*. Reus, 1931.

RIBAS I PROUS, Joan: *Masos als afores de Reus. Classificació i Documentació*. Document inèdit. Ajuntament de Reus, 1996.



**Pla Especial de  
Protecció del  
Patrimoni  
Arquitectònic,  
Històricoartístic  
i Natural de Reus**

<b>Codi fitxa</b>	E-029	<b>Data actualització fitxa</b>	07/07/2004
<b>Denominació</b>	Mas del Quico		
<b>Illa</b>	0701018	<b>Parcel·la</b>	6307008
<b>Adreça</b>	Bellissens (partida de)		
<b>Tipologia i estil</b>	Mas		
<b>Any</b>	-		
<b>Estat conservació</b>	Bo		
<b>Autor</b>	-		
<b>Ús predominant actual</b>	Agrícola		
<b>Tipus de propietat</b>	-		

**C**

**Informació urbanística**

**PGOM:**  
SÒL URBANITZABLE PROGRAMAT: H. ACTUACIÓ CARRETERES: CAMBRILS, BELLISENS I TARRAGONA (arts. 481 a 488).  
Sector: H.11 BELLISENS OEST:  
Zonificació: DESENVOLUPAMENT INDUSTRIAL I DE SERVEIS (art.487).  
El coeficient d'edificabilitat bruta de tot l'àmbit serà de 0,70m<sup>2</sup>/m<sup>2</sup>.  
Condicions: les cessions de verd i equipament se situaran en la franja que limita amb la Universitat.  
Usos: l'àmbit situat al nord-est del vial prolongació del carrer Flix es destinarà a serveis i l'àmbit que resta al sud-est del vial es destinarà a industrial.

**ENTORN PROTEGIT (art. 384).**  
Definició: àmbits situats dins els plans parcials en els quals existeix vegetació d'interès que cal conservar. El pla parcial determinarà si formen part de les cessions d'espais verds o equipaments o si resten com a sòl privat. Si resten com a sòl privat, el pla parcial determinarà els límits d'aquests recintes i els anomenarà VERD PRIVAT (Clau XI).

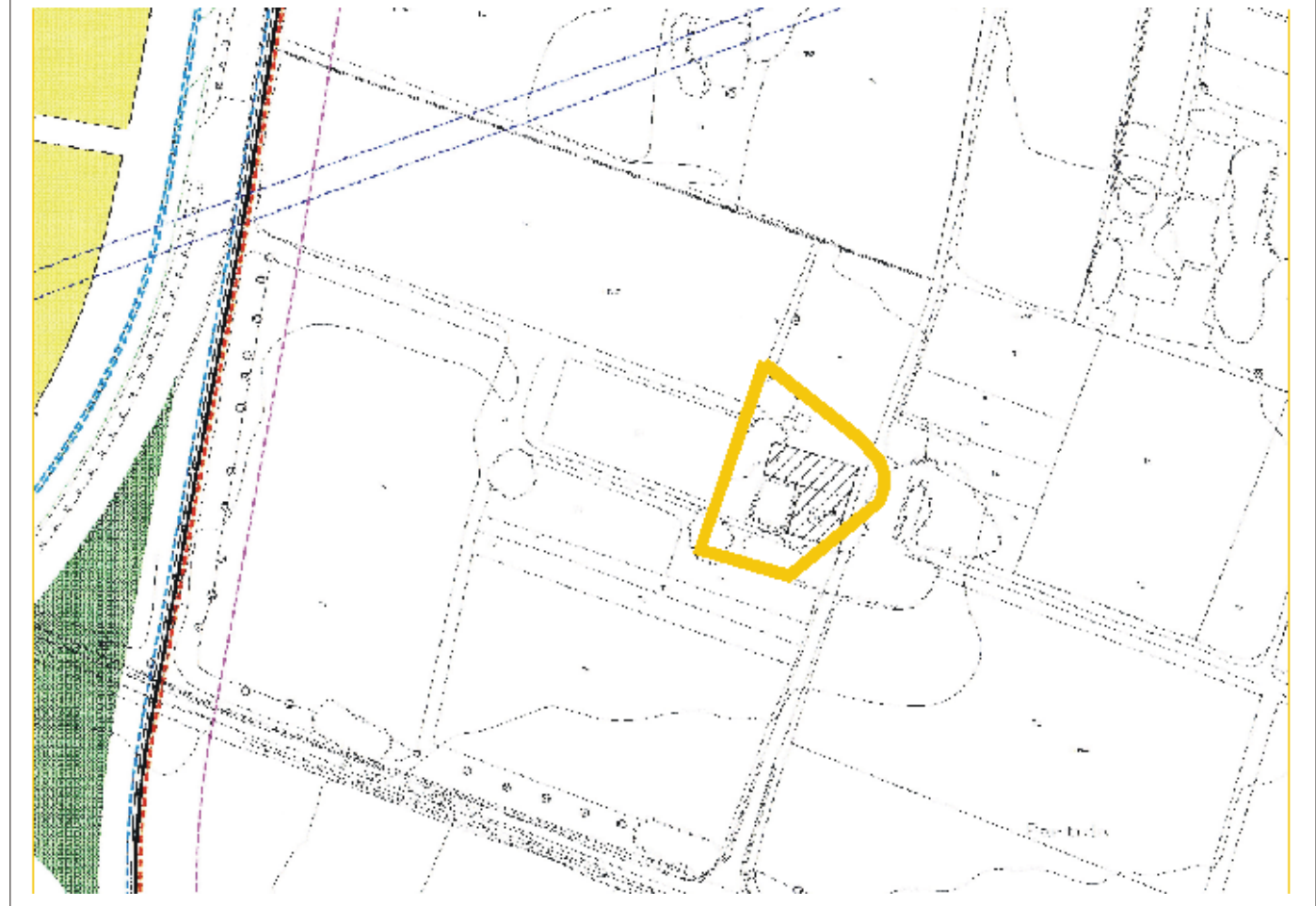
<b>Sup parcel·la</b>	62943,65m2	<b>Ocup real parcel·la</b>	332,94m2	<b>Ocup permesa parcel·la</b>	-	<b>Dif ocupació</b>	-
<b>Sostre edificat</b>	596,37m2	<b>Sostre edificable</b>	-	<b>Dif sostre</b>	-		
<b>Nº plantes edificades</b>	4	<b>Nº plantes permeses</b>	-	<b>Dif nº plantes</b>	-		
		<b>Altura edificable</b>	-				

**Conclusions urbanístiques i patrimonials**

La protecció afecta l'arquitectura original de l'edifici i els seus elements ornamentals i decoratius i l'àmbit del mas assenyalat al gràfic "Planejament actual i catalogació" d'aquesta fitxa.

Com que es tracta d'un edifici protegit situat en sòl classificat com Sòl No Urbanitzable, es poden realitzar intervencions d'ampliació o canvi d'ús, les quals estan regulades a l'article 50 de les Normes Urbanístiques d'aquest Pla Especial.

Com que té un nivell de protecció "C", es poden realitzar en aquest element les obres i intervencions assenyalades en l'art. 29 de les NNUU del present Pla Especial de Protecció del Patrimoni.



Planejament actual i catalogació





Fotografia



Fotoplà

**Bellissens (Partida de)**

E-029

**Mas del Quico**

Masia utilitzada per a usos agrícoles que combina la coberta plana i la inclinada a una aigua amb un cos afegit a la façana nord. Disposa de planta baixa, pis i golfes amb una torreta al terrat. Els acabats de revestiments es realitzen amb arrebossats i pintats de color blanc. Al terrat es combinen parts d'ampit d'obra amb parts de barana de ferro molt senzilla.

**Bibliografia i documentació:**

AMIGÓ, Ramon. *Materials per a l'estudi dels noms de lloc i de persona, i renoms, del terme de Reus*. Associació d'Estudis Reusencs. Reus, 1988.

ANGUERA, Pere: *Urbanisme i arquitectura de Reus*. Reus, Fundació Caixa de Pensions, 1988.

CAMPS I ARBOIX, Joaquim: *La masia catalana. Història-Arquitectura-Sociologia*. Segona edició. Ed. PAEDOS. Barcelona, 1969. (1a ed. 1959)

GORT, Ezequiel; GORT, Josep Maria: *Reus: la formació d'una ciutat*. Reus, Ajuntament de Reus-Carrutxa, 1987.

IGLESIES, Josep; SANTASUSANA, Joaquim: *Del camp de Tarragona a l'Ebre*. Reus, 1931.

RIBAS I PROUS, Joan: *Masos als afores de Reus. Classificació i Documentació*. Document inèdit. Ajuntament de Reus, 1996.



Altres informacions







**Bellissens (Partida de)**

E-030

***Mas de Macaia***

Es tracta d'un edifici amb una volumetria molt ben definida, formada per planta baixa més un pis. Una de les seves singularitats més remarcables consisteix en la porxada que apareix en el primer pis, formada per un seguit de pilars coronats per arcades successives que alleugereixen la contundència del volum construït.

**Bibliografia i documentació:**

AMIGÓ, Ramon. *Materials per a l'estudi dels noms de lloc i de persona, i renoms, del terme de Reus*. Associació d'Estudis Reusencs. Reus, 1988.

CAMPS I ARBOIX, Joaquim: *La masia catalana. Història-Arquitectura-Sociologia*. Segona edició. Ed. PAEDOS. Barcelona, 1969. (1a ed. 1959)

IGLESIES, Josep; SANTASUSANA, Joaquim: *Del camp de Tarragona a l'Ebre*. Reus, 1931.

RIBAS I PROUS, Joan: *Masos als afores de Reus. Classificació i Documentació*. Document inèdit. Ajuntament de Reus, 1996.



Fotografia



Fotoplà



Altres informacions



**Pla Especial de  
Protecció del  
Patrimoni  
Arquitectònic,  
Històricoartístic  
i Natural de Reus**

<b>E D I F I C I S I I M M O B L E S A M B V A L O R P A T R I M O N I A L</b>			
<b>Codi fitxa</b>	E-031	<b>Data actualització fitxa</b>	07/07/2004
<b>Denominació</b>	-		
<b>Illa</b>	0104003	<b>Parcel·la</b>	9949004
<b>Adreça</b>	Sant Llorenç (carrer de), 17-19		
<b>Nivell de protecció</b>	<b>Tipologia i estil</b>	Industrial	
	<b>Any</b>	-	
	<b>Estat conservació</b>	Regular	
	<b>Autor</b>	-	
	<b>Ús predominant actual</b>	-	
	<b>Tipus de propietat</b>	-	

**C**

**Informació urbanística**

**PGOM:**

SISTEMA D'EQUIPAMENTS (arts. 132 a 137)

**Definició:** comprèn els sòls que es dediquen a usos públics o col·lectius al servei dels veïns.

**Usos:** regulat als articles 133 i 136.

**Condicions d'edificació:** en sòl urbà i per a tots els diferents usos d'equipaments, regirà el tipus d'ordenació de la zona on s'implantarà l'equipament, el de la seva zona contigua, i es respectaran les condicions d'edificació vigents a la zona.

Els canvis en les característiques de l'ordenació exigiran prèviament l'aprovació d'un Pla Especial.

El Pla General assenyala criteris i intensitats d'edificació per als equipaments existents en el sòl urbà.

<b>Sup parcel·la</b>	1077,84m2	<b>Ocup real parcel·la</b>	1066,88m2	<b>Ocup permesa parcel·la</b>	-	<b>Dif ocupació</b>	-
<b>Sostre edificat</b>	4257,12m2	<b>Sostre edificable</b>	-	<b>Dif sostre</b>	-		
<b>Nº plantes edificades</b>	4	<b>Nº plantes permeses</b>	-	<b>Dif nº plantes</b>	-		
		<b>Altura edificable</b>	-				

**Conclusions urbanístiques i patrimonials**

La protecció afecta la façana.

Com que es tracta d'un edifici protegit situat en sòl qualificat com equipament, es poden realitzar intervencions d'ampliació o canvi d'ús dotacional, les quals estan regulades en l'article 32.6 de les Normes Urbanístiques d'aquest Pla Especial.

Com que té un nivell de protecció "C", es poden realitzar en aquest element les obres i intervencions assenyalades en l'art. 29 de les NNUU del present Pla Especial de Protecció del Patrimoni.



Planejament actual i catalogació

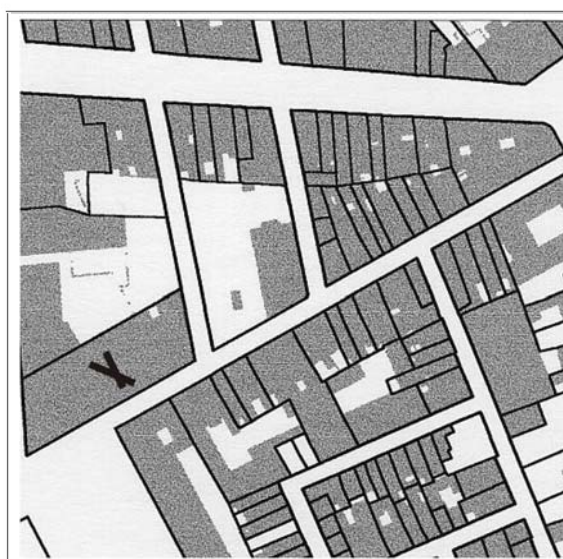




Fotografia



Fotoplà



Fons - Figura

Sant Llorenç, (carrer de) 17-19 / Vapor Nou (carrer de ), 01

E-031

Edifici industrial de quatre plantes que ocupa tot el front d'una illa. D'arquitectura senzilla, és un dels pocs exemples d'arquitectura industrial que encara resten al centre de la ciutat.

La façana, amb les seves finestres disposades de manera ordenada, està arrebossada i pintada de color clar. Té un gran potencial per ésser rehabilitat i reconvertit en un important equipament per la ciutat.

**Bibliografia i documentació:**

AMIGÓ, Ramon: *Materials per a l'estudi dels noms de lloc i persona, i renoms, del terme de Reus*. Associació d'Estudis Reusencs. Reus, 1988.

ANGUERA, Pere: *Urbanisme i arquitectura de Reus*. Reus, Fundació Caixa de Pensions, 1988.

GORT, Ezequiel; GORT, Josep Maria: *Reus: la formació d'una ciutat*. Reus, Ajuntament de Reus-Carrutxa, 1987.



Altres informacions



**Pla Especial de  
Protecció del  
Patrimoni  
Arquitectònic,  
Històricoartístic  
i Natural de Reus**

<b>E D I F I C I S I I M M O B L E S A M B V A L O R P A T R I M O N I A L</b>			
<b>Codi fitxa</b>	E-032	<b>Data actualització fitxa</b>	07/07/2004
<b>Denominació</b>	Mas de Gasull		
<b>Illa</b>	-	<b>Parcel·la</b>	1131R01
<b>Adreça</b>	Boca de la Mina (passeig de la).		
<b>Nivell de protecció</b>	<b>Tipologia i estil</b>	Mas	
	<b>Any</b>	Documentat des de 1933.	
	<b>Estat conservació</b>	Regular	
	<b>Autor</b>	-	
	<b>Ús predominant actual</b>	-	
	<b>Tipus de propietat</b>	Vertical	

**C**

**Informació urbanística**

**PGOM:**  
SISTEMA D'EQUIPAMENTS (arts. 132 a 137)  
Definició: comprèn els sòls que es dediquen a usos públics o col·lectius al servei dels veïns.  
Usos: regulat als articles 133 i 136.  
Condicions d'edificació: en sòl urbà i per a tots els diferents usos d'equipaments, regirà el tipus d'ordenació de la zona on s'implantarà l'equipament, el de la seva zona contigua, i es respectaran les condicions d'edificació vigents en la zona. Els canvis en les característiques de l'ordenació exigiran prèviament l'aprovació d'un Pla Especial. El Pla General assenyalava criteris i intensitats d'edificació per als equipaments existents en el sòl urbà.  
  
Catalogada per les Normes Subsidiàries Provincials.

<b>Sup parcel·la</b>	596m2	<b>Ocup real parcel·la</b>	-	<b>Ocup permesa parcel·la</b>	-	<b>Dif ocupació</b>	-
<b>Sostre edificat</b>	705	<b>Sostre edificable</b>	-	<b>Dif sostre</b>	-		
<b>Nº plantes edificades</b>	3	<b>Nº plantes permeses</b>	-	<b>Dif nº plantes</b>	-		
		<b>Altura edificable</b>	-				

**Conclusions urbanístiques i patrimonials**

La protecció afecta l'arquitectura original de l'edifici i els seus elements ornamentals i decoratius i l'àmbit del mas assenyalat al gràfic "Planejament actual i catalogació" d'aquesta fitxa.

Pot tenir un paper com equipament o servei dotacional en el futur parc "Boca Mina".

Com que es tracta d'un edifici protegit que es troba situat en sòl qualificat com equipament, es poden realitzar intervencions d'ampliació o canvi d'ús dotacional, les quals estan regulades en l'article 32.6 de les Normes Urbanístiques d'aquest Pla Especial.

Com que té un nivell de protecció "C", es poden realitzar en aquest element les obres i intervencions assenyalades en l'art. 29 de les NNUU del present Pla Especial de Protecció del Patrimoni.



Planejament actual i catalogació





Fotografia



Fotoplà

#### Boca de la Mina (passeig de la). Partida Monterols

E-032

#### *Mas de Gasull*

Es tracta d'un edifici de planta baixa i pis, aquest darrer enretirat respecte el pla de la façana. La diferència entre ambdós pisos es veu remarcada per la balustrada que defineix la terrassa del primer pis. El seu exterior és arrebossat blanc. És d'interès el camí d'accés al mas.

#### **Bibliografia i documentació:**

AMIGÓ, Ramon: *Materials per a l'estudi dels noms de lloc i persona, i renoms, del terme de Reus*. Associació d'Estudis Reusencs. Reus, 1988.

CAMPS I ARBOIX, Joaquim: *La masia catalana. Història-Arquitectura-Sociologia*. Segona edició. Ed. PAEDOS. Barcelona, 1969. (1a ed. 1959)

IGLESIES, Josep; SANTASUSANA, Joaquim: *Del camp de Tarragona a l'Ebre*. Reus, 1931.

RIBAS I PROUS, Joan: *Masos als afores de Reus. Classificació i Documentació*. Document inèdit. Ajuntament de Reus, 1996.



Altres informacions



**Pla Especial de  
Protecció del  
Patrimoni  
Arquitectònic,  
Històricoartístic  
i Natural de Reus**

<b>Codi fitxa</b>	E-033	<b>Data actualització fitxa</b>	07/07/2004
<b>Denominació</b>	Mas del Creus o Mas de Torrecilla		
<b>Illa</b>	0902027	<b>Parcel·la</b>	7507003
<b>Adreça</b>	Boca de la Mina (passeig de la). Partida Monterols.		

**Nivell de protecció**

**B**

<b>Tipologia i estil</b>	Mas
<b>Any</b>	Finals S.XIX
<b>Estat conservació</b>	Bo
<b>Autor</b>	-
<b>Ús predominant actual</b>	Residencial
<b>Tipus de propietat</b>	-

**Informació urbanística**

**PGOM:**  
SÒL URBANITZABLE PROGRAMAT.  
DESENVOLUPAMENT DE SERVEIS (arts.417 a 420). Sector B.12 Mas Creus.  
Definició: terrenys ocupats prioritàriament per edificacions amb ús preferentment públic, col·lectiu o comunitari.  
Edificabilitat bruta màxima: 0,60 m<sup>2</sup>sost/m<sup>2</sup>sòl.  
Equipaments: 4 %.  
Espais lliures per a zones verdes i jardins públics: 10 %.  
Condicions d'edificació (art.419): l'edificació serà aïllada amb parcel·la mínima de 1000 m<sup>2</sup>.

**ENTORN PROTEGIT** (art. 384).  
Definició: àmbits situats dins els plans parcials en els quals existeix vegetació d'interès que cal conservar. El pla parcial determinarà si formen part de les cessions d'espais verds o equipaments o si resten com a sòl privat. Si resten com a sòl privat, el pla parcial determinarà els límits d'aquests recintes i els anomenarà VERD PRIVAT (Clau XI). Són els anomenats "Mas Fortuny" i "Mas Navàs".

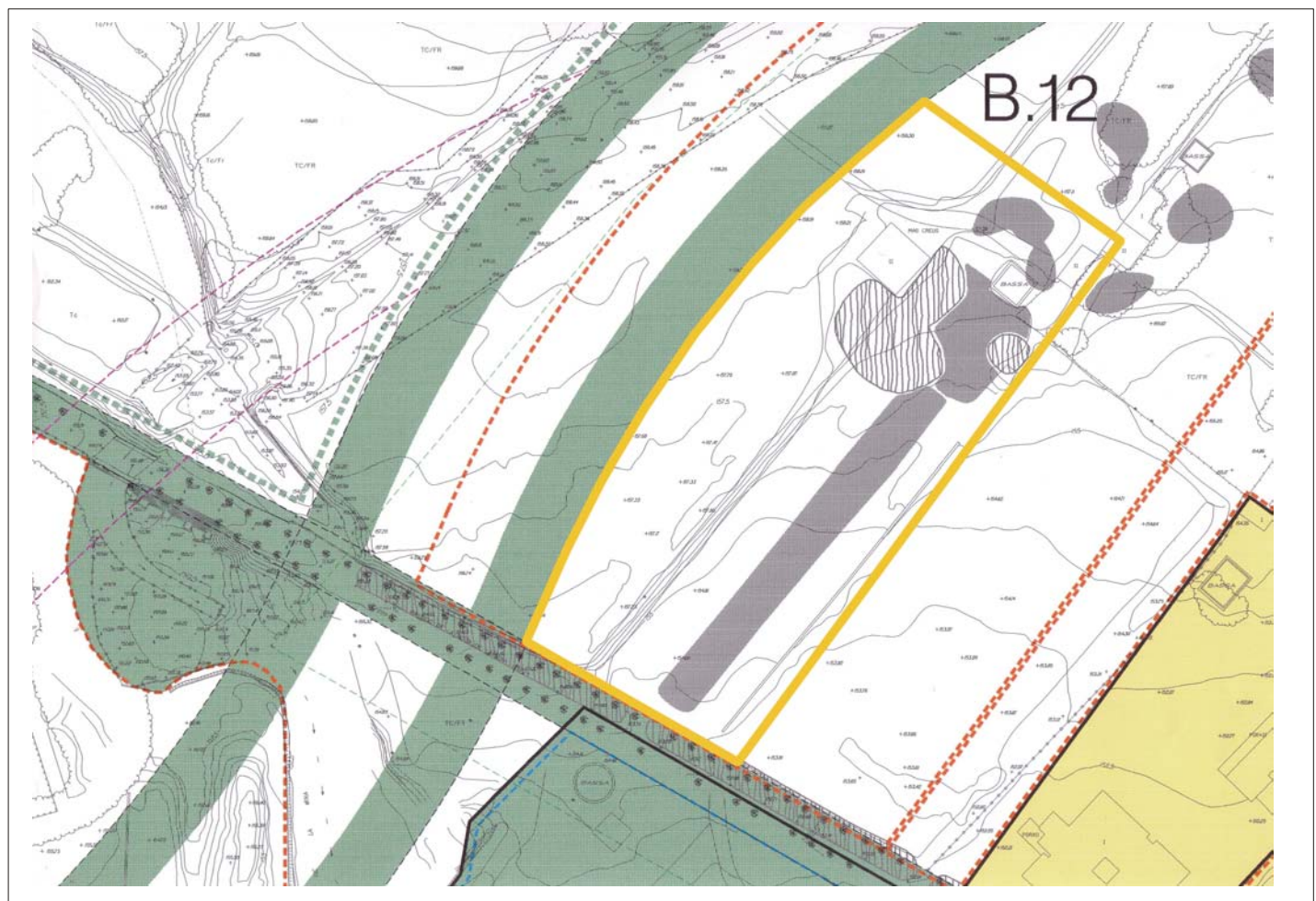
<b>Sup parcel·la</b>	25039,20m2	<b>Ocup real parcel·la</b>	151,80m2	<b>Ocup permesa parcel·la</b>	-	<b>Dif ocupació</b>	-
<b>Sostre edificat</b>	303,6m2	<b>Sostre edificable</b>	-	<b>Dif sostre</b>	-		
<b>Nº plantes edificades</b>	2	<b>Nº plantes permeses</b>	-	<b>Dif nº plantes</b>	-		
		<b>Altura edificable</b>	-				

**Conclusions urbanístiques i patrimonials**

La protecció afecta l'arquitectura original de l'edifici principal i els seus elements ornamentals i decoratius i l'àmbit del mas assenyalat al gràfic "Planejament actual i catalogació" d'aquesta fitxa. Es pot incloure en un futur parc de la "Boca Mina".

Com que es tracta d'un edifici protegit situat en sòl classificat com Sòl Urbanitzable, es poden realitzar intervencions d'ampliació o canvi d'ús, les quals estan regulades en l'article 15 de "l'Annex Normatiu-Patrimoni Rural de Reus" de les Normes Urbanístiques d'aquest Pla Especial.

Com que té un nivell de protecció "B", es poden realitzar en aquest element les obres i intervencions assenyalades en l'art. 28 de les NNUU del present Pla Especial de Protecció del Patrimoni.



Planejament actual i catalogació





Fotografia



Fotoplà

**Boca de la Mina ( passeig de la). Partida Monterols**

E-033

**Mas del Creus o Mas de Torrecilla**

Edifici aïllat que disposa de casa per als masovers, de parets estucades, i compostat per planta baixa i dos pisos. La composició d'obertures és molt regular a la planta pis, emprant la mateixa unitat de finestra. L'edifici es troba rematat per una cornisa motllurada i per un ampit balustrat i d'obra.

Els materials d'acabat de la façana són els estucats als murs i el terrat a les cobertes.

**Notícies històriques:**

*Havia estat el mas de Torrecilla.*

**Bibliografia i documentació:**

AMIGÓ, Ramon: *De raval endins*. Tarragona, Diari de Tarragona, 1993.

AMIGÓ, Ramon: *Materials per a l'estudi dels noms de lloc i persona, i renoms, del terme de Reus*. Associació d'Estudis Reusencs. Reus, 1988.

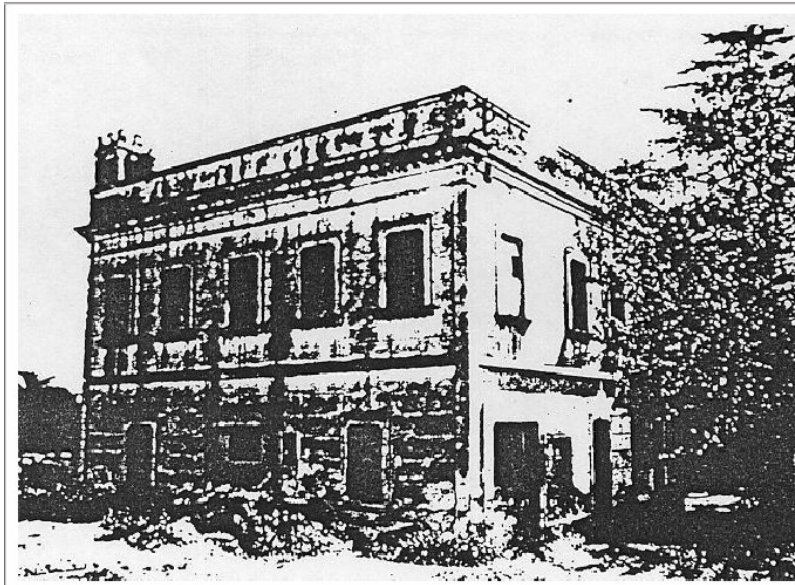
ANGUERA, Pere: *Urbanisme i arquitectura de Reus*. Reus, Fundació Caixa de Pensions, 1988.

CAMPS I ARBOIX, Joaquim: *La masia catalana. Història-Arquitectura-Sociologia*. Segona edició. Ed. PAEDOS. Barcelona, 1969. (1a ed. 1959)

GORT, Ezequiel; GORT, Josep Maria: *Reus: la formació d'una ciutat*. Reus, Ajuntament de Reus-Carrutxa, 1987.

IGLESIES, Josep; SANTASUSANA, Joaquim: *Del camp de Tarragona a l'Ebre*. Reus, 1931.

RIBAS I PROUS, Joan: *Masos als afores de Reus. Classificació i Documentació*. Document inèdit. Ajuntament de Reus, 1996.



Altres informacions



**Pla Especial de  
Protecció del  
Patrimoni  
Arquitectònic,  
Històricoartístic  
i Natural de Reus**

<b>E D I F I C I S I I M M O B L E S A M B V A L O R P A T R I M O N I A L</b>			
<b>Codi fitxa</b>	E-034	<b>Data actualització fitxa</b>	07/07/2004
<b>Denominació</b>	Molí de la Vila. Molí de Monterols o Molí de Dalt, o de la Vila		
<b>Illa</b>	0010008	<b>Parcel·la</b>	7411003
<b>Adreça</b>	Boca de la Mina (passeig de la). Partida Monterols.		
<b>Nivell de protecció</b>	<b>Tipologia i estil</b>	Mas	
	<b>Any</b>	1703	
	<b>Estat conservació</b>	Bo	
	<b>Autor</b>	-	
	<b>Ús predominant actual</b>	Residencial	
	<b>Tipus de propietat</b>	Vertical	

**C**

**Informació urbanística**

PGOM:  
SÒL NO URBANITZABLE.

ÀREA DE PROTECCIÓ DE PAISATGE. 4. Àrea del Camí de la Boca de la Mina. (arts. 506, 508).

**Definició:** Àrea d'estructura agrària amb qualitats de paisatge vinculada total o parcialment a un camí o recorregut de paisatge.

L'àrea del Camí de la Boca de la Mina és la prolongació del recorregut actual del camí de la boca de la Mina i els diversos equipaments situats a l'entorn.

**Condicions de parcel·lació i edificació:** regulades a l'article 508.

**Usos admesos:** regulats a l'article 508.

Dins aquesta àrea, l'element protegit es troba en un perímetre que delimita un àmbit protegit "EDIFICIS I CONJUNTS D'INTERÈS HISTORICOARTÍSTIC" (art. 505) que el Pla General defineix com masos dispersos en el territori i edificis històricoartístics que s'han de protegir i es delimita un entorn de protecció de cadascun d'ells, als quals s'els aplicarà les normes de la zona XI VERD PRIVAT:

ZONA XI. ZONA VERD PRIVAT (arts. 236 al 238)

**Definició:** terrenys en els quals existeixen plantacions i jardins d'especial interès, que les NNUU del PGOM de Reus pretenen conservar.

És primordial l'obligació de conservar les plantacions i jardineria existents. Es prohibeix talar arbres.

S'admeten obres de consolidació i restauració de les construccions i elements d'urbanització existents només als efectes de reutilització del conjunt per a usos diferents.

S'admet l'ampliació dels edificis existents fins a un 30 % més del volum actual, sempre que l'ampliació no alteri les condicions estètiques i paisatgístiques del conjunt.

**Condicions d'ús:** idèntiques a la zona de ciutat jardí unifamiliar (definides a l'art. 212. NNUU PGMO de Reus).

<b>Sup parcel·la</b>	-	<b>Ocup real parcel·la</b>	-	<b>Ocup permesa parcel·la</b>	-	<b>Dif ocupació</b>	-
<b>Sostre edificat</b>	133m2	<b>Sostre edificable</b>	-	<b>Dif sostre</b>	-		
<b>Nº plantes edificades</b>	3	<b>Nº plantes permeses</b>	-	<b>Dif nº plantes</b>	-		
		<b>Altura edificable</b>	-				

**Conclusions urbanístiques i patrimonials**

La protecció afecta l'arquitectura original de l'edifici i els seus elements ornamentals i decoratius i l'àmbit del mas assenyalat al gràfic "Planejament actual i catalogació" d'aquesta fitxa.

Com que es tracta d'un edifici protegit situat en sòl classificat com Sòl No Urbanitzable, es poden realitzar intervencions d'ampliació o canvi d'ús, les quals estan regulades a l'article 50 de les Normes Urbanístiques d'aquest Pla Especial.

Com que té un nivell de protecció "C", es poden realitzar en aquest element les obres i intervencions assenyalades en l'art. 29 de les NNUU del present Pla Especial de Protecció del Patrimoni.



Planejament actual i catalogació





Fotografia



Fotoplà



Altres informacions

#### Boca de la Mina (passeig de la). Partida Monterols

E-034

#### Molí de la Vila. Molí de Monterols o Molí de Dalt

Es tracta d'una edificació aïllada de planta quadrangular que disposa el molí al nivell inferior i l'habitatge al superior. Els accessos són diferents pel molí i per l'habitatge: al molí s'accedeix per la façana sud-est, i a l'habitatge per la nord-est. A la façana d'accés hi ha un portal de mig punt amb brancals i dovelles de pedra molt ample a l'estil català, amb una rosa, l'escut de la ciutat. A la planta baixa es disposen tres obertures balconades amb un coronament de totxo. A les golfes trobem una arcada amb 11 obertures en arc de mig punt de totxo massís. Quant a la resta de l'edificació la composició és força desordenada. L'edifici es troba cobert per teulades inclinades amb teules decorades amb dibuixos geomètrics. Com a tractament de superfície de façana és la mateixa pedra de càrrega la que compona l'acabat. Ha estat restaurat com a habitatge.

#### Notícies històriques:

A la Boca de la Mina n'hi havia dos molins, actualment deteriorats. Sembla ser que es van construir el s. XVIII, un dels quals, el 1702 és el Molí Nou. L'arribada a la Boca de la Mina de l'aigua subterrània de la riera de l'Aleixar en va possibilitar la seva construcció. La posada en marxa el 1856 de la Indústria Farinera va fer que el municipi vengués en subhasta els dos molins el 1861. Resistint-se a deixar-los desaparèixer, es va instal·lar una màquina de vapor al molí i aquesta reforma devia exigir la construcció de la fumera helicoidal, que encara s'hi conserva, encara que molt deteriorada.

#### Bibliografia i documentació:

AMIGÓ, Ramon: *De raval endins*. Tarragona, Diari de Tarragona, 1993.

ANGUERA, Pere: *Urbanisme i arquitectura de Reus*. Reus, Fundació Caixa de Pensions, 1988.

CAMPS I ARBOIX, Joaquim: *La masia catalana. Història-Arquitectura-Sociologia*. Segona edició. Ed. PAEDOS. Barcelona, 1969. (1a ed. 1959)

GORT, Ezequiel; GORT, Josep Maria: *Reus: la formació d'una ciutat*. Reus, Ajuntament de Reus-Carrutxa, 1987. Publica un dibuix del molí vist des de la peixera.

IGLESIES, Josep; SANTASUSANA, Joaquim: *Del camp de Tarragona a l'Ebre*. Reus, 1931.

RIBAS I PROUS, Joan: *Masos als afores de Reus. Classificació i Documentació*. Document inèdit. Ajuntament de Reus, 1996.



**Pla Especial de  
Protecció del  
Patrimoni  
Arquitectònic,  
Històricoartístic  
i Natural de Reus**

<b>E D I F I C I S I I M M O B L E S A M B V A L O R P A T R I M O N I A L</b>			
<b>Codi fitxa</b>	E-035	<b>Data actualització fitxa</b>	07/07/2004
<b>Denominació</b>	Mas del Llopis		
<b>Illa</b>	-	<b>Parcel·la</b>	6627R01
<b>Adreça</b>	Boca de la Mina (passeig de la). Partida Monterols.		
<b>Nivell de protecció</b>	<b>Tipologia i estil</b> Mas		
	<b>Any</b> 1925		
	<b>Estat conservació</b> Bo		
	<b>Autor</b> -		
	<b>Ús predominant actual</b> Residencial		
	<b>Tipus de propietat</b> Vertical		

**C**

**Informació urbanística**

**PGOM:**  
SÒL URBANITZABLE PROGRAMAT.  
Sector B.1 Mas Llopis. (art.439).  
Densitat: 14 hab/ha.  
Els vials obligatoris estan assenyalats als plànols.  
La localització de l'espai verd és l'assenyalada als plànols.  
Cessions de verd es localitzaran prioritàriament a la façana Sud del passeig Nord. La resta de cesions seran disposades lliurement pel Pla Parcial.  
Cessió d'equipament: ínim del 5,5 %  
Tipologies i parcel·la mínima: edificació unifamiliar aïllada (parcel·la mínima de 500 m<sup>2</sup>); plurifamiliar (parcel·la mínima de 1800 m<sup>2</sup>).  
Zonificació: RESIDENCIAL D.(arts.408 a 411) amb les condicions d'edificació abans assenyalades.  
Definició de Residencial D: comprèn els terrenys ocupats prioritàriament per construccions aïllades i d'ús exclusivament residencial.

Catalogada per les Normes Subsidiàries Provincials.

<b>Sup parcel·la</b>	1434m2	<b>Ocup real parcel·la</b>	558,47m2	<b>Ocup permesa parcel·la</b>	-	<b>Dif ocupació</b>	-
<b>Sostre edificat</b>	1530m2	<b>Sostre edificable</b>	-	<b>Dif sostre</b>	-		
<b>Nº plantes edificades</b>	3	<b>Nº plantes permeses</b>	-	<b>Dif nº plantes</b>	-		
		<b>Altura edificable</b>	-				

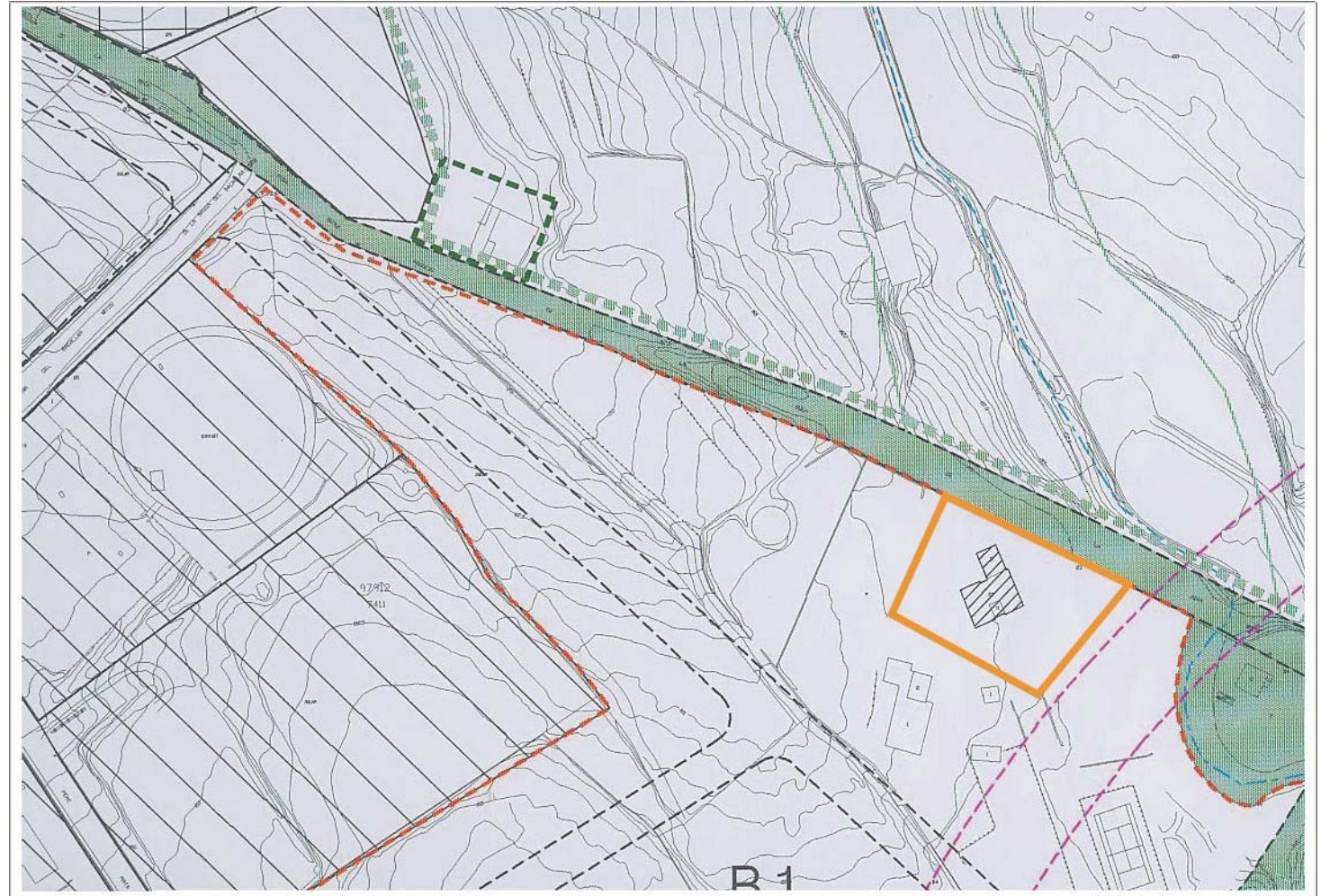
**Conclusions urbanístiques i patrimonials**

La protecció afecta l'arquitectura original de l'edifici i els seus elements ornamentals i decoratius i l'àmbit del mas assenyalat al gràfic "Planejament actual i catalogació" d'aquesta fitxa.

Com que es tracta d'un edifici protegit situat en sòl classificat com Sòl Urbanitzable, es poden realitzar intervencions d'ampliació o canvi d'ús, les quals estan regulades a l'article 50 de les Normes Urbanístiques d'aquest Pla Especial.

Els límits de l'àmbit podran ésser precisats pel Pla Parcial, el qual, en tot cas, haurà d'assegurar la adequada protecció dels valors del bé.

Com que té un nivell de protecció "C", es poden realitzar en aquest element les obres i intervencions assenyalades en l'art. 29 de les NNUU del present Pla Especial de Protecció del Patrimoni.

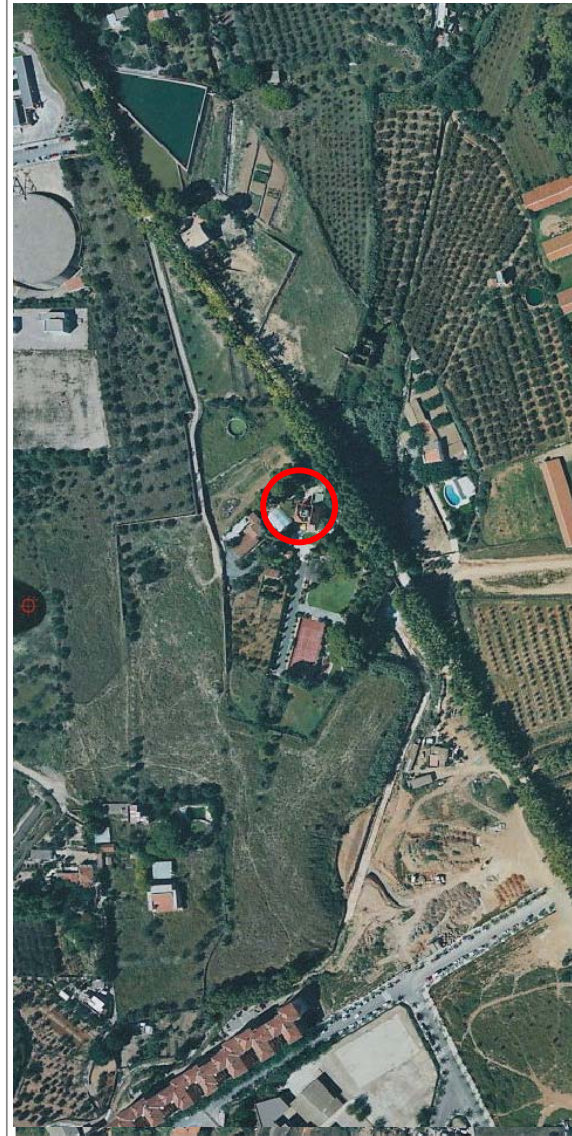


Planejament actual i catalogació





Fotografia



Fotoplà

**Boca de la Mina (passeig de la). Partida Monterols**

E-035

**Mas del Llopis**

Masia de planta baixa i dues plantes, amb una composició d'obertures força regular seguint línies de composició vertical. Les plantes es troben separades per impostes motllurades i també apareixen d'altres línies de motlures horitzontals que van voltant les obertures de finestra. L'edifici es troba cobert per una coberta a dues aigües amb teula àrab ceràmica. El revestiment de façana es realitza amb un arrebossat i pintat.

**Bibliografia i documentació:**

AMIGÓ, Ramon. Materials per a l'estudi dels noms de lloc i de persona, i renoms, del terme de Reus. Associació d'Estudis Reusencs. Reus, 1988.

CAMPS I ARBOIX, Joaquim: La masia catalana. Història-Arquitectura-Sociologia. Segona edició. Ed. PAEDOS. Barcelona, 1969. (1a ed. 1959)

IGLESIES, Josep; SANTASUSANA, Joaquim: *Del camp de Tarragona a l'Ebre*. Reus, 1931.

RIBAS I PROUS, Joan: *Masos als afores de Reus. Classificació i Documentació*. Document inèdit. Ajuntament de Reus, 1996.



Altres informacions



**Pla Especial de  
Protecció del  
Patrimoni  
Arquitectònic,  
Històricoartístic  
i Natural de Reus**

<b>E D I F I C I S I I M M O B L E S A M B V A L O R P A T R I M O N I A L</b>			
<b>Codi fitxa</b>	E-036	<b>Data actualització fitxa</b>	07/07/2004
<b>Denominació</b>	Mas de Banús. Mas del Ministre o Mas del Suquer		
<b>Illa</b>	0608010	<b>Parcel·la</b>	7501010
<b>Adreça</b>	Boca de la Mina (passeig de la)		
<b>Nivell de protecció</b>	<b>Tipologia i estil</b>	Mas	
	<b>Any</b>	1955	
	<b>Estat conservació</b>	Bo	
	<b>Autor</b>	-	
	<b>Ús predominant actual</b>	Residencial	
	<b>Tipus de propietat</b>	-	

**C**

**Informació urbanística**

**PGOM:**  
SÒL URBANITZABLE PROGRAMAT.  
Sector B. 5 Passeig Briansó (art.443).  
Densitat: 14 hab/ha.  
La localització de l'espai verd és l'assenyalada als plànols.  
Cessions de verd i equipament de localització obligatòria: assenyalats als plànols.  
Tipologies i parcel·la mínima: edificació unifamiliar aïllada (parcel·la mínima de 500 m<sup>2</sup>); plurifamiliar (parcel·la mínima de 1800 m<sup>2</sup>).  
Zonificació: RESIDENCIAL D.(arts.408 a 411) amb les condicions d'edificació abans assenyalades.  
Definició de Residencial D: comprèn els terrenys ocupats prioritàriament per construccions aïllades i d'ús exclusivament residencial.

**ENTORN PROTEGIT** (art. 384).  
Definició: àmbits situats dins els plans parcials en els quals existeix vegetació d'interès que cal conservar. El pla parcial determinarà si formen part de les cessions d'espais verds o equipaments o si resten com a sòl privat. Si resten com a sòl privat, el pla parcial determinarà els límits d'aquests recintes i els anomenarà VERD PRIVAT (Clau XI). Són els anomenats "Mas Fortuny" i "Mas Navàs".

<b>Sup parcel·la</b>	4788,05m2	<b>Ocup real parcel·la</b>	973,32m2	<b>Ocup permesa parcel·la</b>	-	<b>Dif ocupació</b>	-
<b>Sostre edificat</b>	2154,63m2	<b>Sostre edificable</b>	-	<b>Dif sostre</b>	-		
<b>Nº plantes edificades</b>	3	<b>Nº plantes permeses</b>	-	<b>Dif nº plantes</b>	-		
		<b>Altura edificable</b>	-				

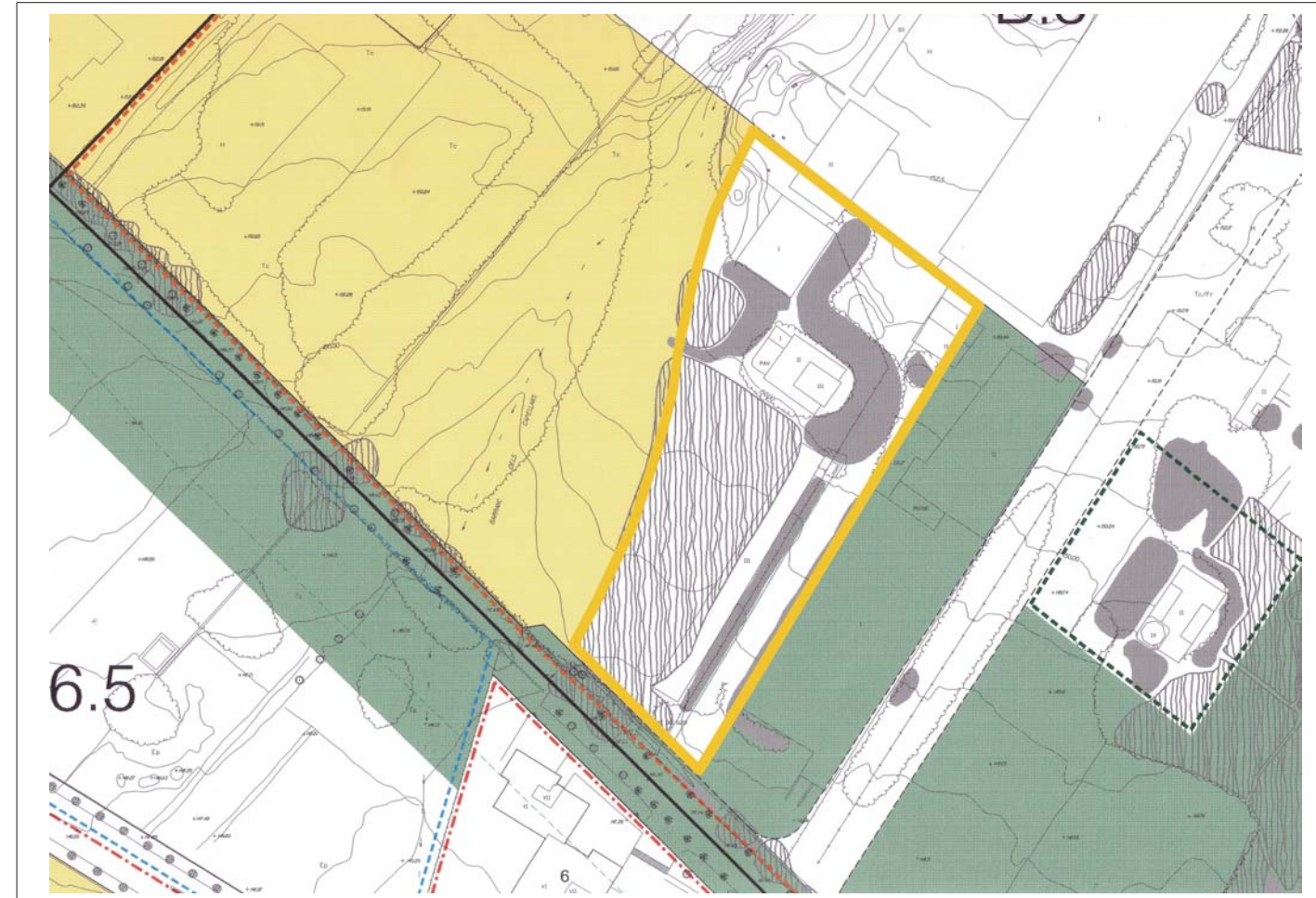
**Conclusions urbanístiques i patrimonials**

La protecció afecta l'arquitectura original de l'edifici principal i els seus elements ornamentals i decoratius i l'àmbit del mas assenyalat al gràfic "Planejament actual i catalogació" d'aquesta fitxa. S'inclou en un espai de parc potencial.

Els límits de l'àmbit podran ésser precisats pel Pla Parcial, el qual, en tot cas, haurà d'assegurar la adequada protecció dels valors del bé.

Com que es tracta d'un edifici protegit situat en sòl classificat com Sòl Urbanitzable, es poden realitzar intervencions d'ampliació o canvi d'ús, les quals estan regulades a l'article 50 de les Normes Urbanístiques d'aquest Pla Especial.

Com que té un nivell de protecció "C", es poden realitzar en aquest element les obres i intervencions assenyalades en l'art. 29 de les NNUU del present Pla Especial de Protecció del Patrimoni.



Planejament actual i catalogació





Fotografia



Fotoplà

### Boca de la Mina (passeig de la)

E-036

*Mas de Banús. Mas del Ministre o Mas del Suquer*

Masia en què domina la torre principal i les obertures que es disposen en la planta inferior. A la coberta es disposen tres obertures verticals allargades i separades per pilastres. La coberta és a quatre aigües i de pendent de 45 graus aproximadament.

#### Notícies històriques:

*El mas antic va desaparèixer quan es va ampliar l'estació, als anys 1955-1960. Se'n va fer un de nou. L'antic s'havia conegut per mas del Ministre i per mas del Sunyer (1905).*

#### Bibliografia i documentació:

AMIGÓ, Ramon: *Materials per a l'estudi dels noms de lloc i persona, i renoms, del terme de Reus*. Associació d'Estudis Reusencs. Reus, 1988.

CAMPS I ARBOIX, Joaquim: *La masia catalana. Història-Arquitectura-Sociologia*. Segona edició. Ed. PAEDOS. Barcelona, 1969. (1a ed. 1959)

IGLESIES, Josep; SANTASUSANA, Joaquim: *Del camp de Tarragona a l'Ebre*. Reus, 1931.

RIBAS I PROUS, Joan: *Masos als afores de Reus. Classificació i Documentació*. Document inèdit. Ajuntament de Reus, 1996.



Altres informacions



**Pla Especial de  
Protecció del  
Patrimoni  
Arquitectònic,  
Històricoartístic  
i Natural de Reus**

<b>E D I F I C I S I I M M O B L E S A M B V A L O R P A T R I M O N I A L</b>			
<b>Codi fitxa</b>	E-037	<b>Data actualització fitxa</b>	07/07/2004
<b>Denominació</b>	Fumera del Molí de Baix de Monterols		
<b>Illa</b>	-	<b>Parcel·la</b>	7534R01
<b>Adreça</b>	Boca de la Mina (passeig de la)		
<b>Nivell de protecció</b>	<b>Tipologia i estil</b>	Element singular (fumera)	
	<b>Any</b>	Al voltant de 1864	
	<b>Estat conservació</b>	Regular	
	<b>Autor</b>	-	
	<b>Ús predominant actual</b>	-	
	<b>Tipus de propietat</b>	-	

**C**

**Informació urbanística**

**PGOM:**

SÒL NO URBANITZABLE (arts.489 a 520). ÀREA AGRÍCOLA (art.507).

Definició: zona de camps agrícoles, generalment de regadiu, amb finques i camps sovint envoltats de fileres d'oliveres, amb nombrosos masos i masets dispersos.

Parcel·la mínima a efectes de nova edificació: 2 ha (excepte per equipaments d'interès públic o social en parcel·les que no hagin estat objecte de segregació en el termini de 5 anys comptats des de la data en que es sol·liciti qualsevol dels usos admesos). En el cas de sòls de secà o forestal cal donar compliment al Decret 169/83 sobre unitats mínimes de conreu ( secà 4,5 Ha. I forestal 25 Ha).

Usos admesos: habitatge unifamiliar aïllat, agrícola, industrial, equipaments.

Catalogada per les Normes Subsidiàries Provincials.

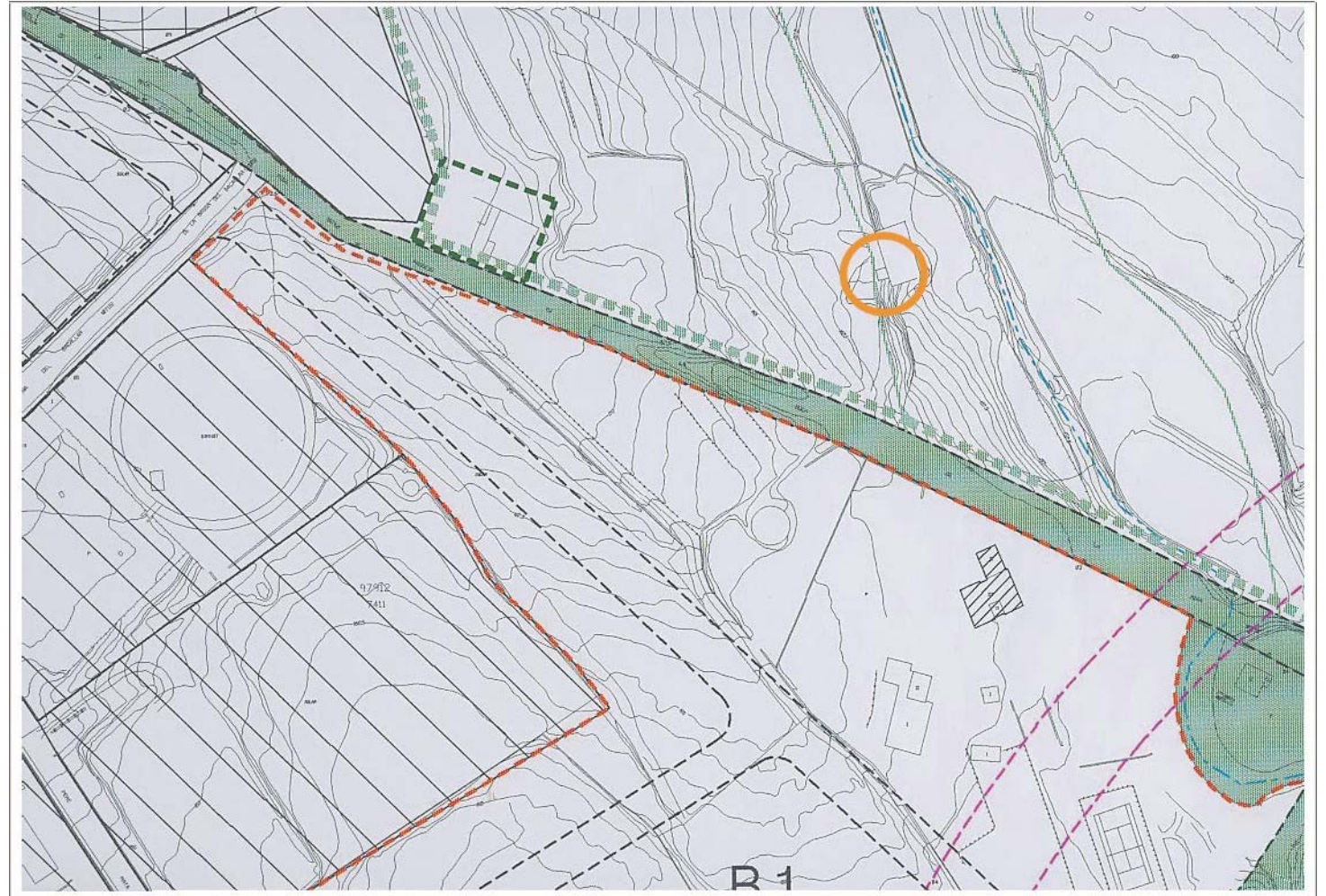
<b>Sup parcel·la</b>	-	<b>Ocup real parcel·la</b>	-	<b>Ocup permesa parcel·la</b>	-	<b>Dif ocupació</b>	-
<b>Sostre edificat</b>	-	<b>Sostre edificable</b>	-	<b>Dif sostre</b>	-		
<b>Nº plantes edificades</b>	-	<b>Nº plantes permeses</b>	-	<b>Dif nº plantes</b>	-		
		<b>Altura edificable</b>	-				

**Conclusions urbanístiques i patrimonials**

La protecció afecta la fumera com element singular. Està localitzada al gràfic "Planejament actual i catalogació" d'aquesta fitxa.

Com que es tracta d'un edifici protegit situat en sòl classificat com Sòl No Urbanitzable, es poden realitzar intervencions d'ampliació o canvi d'ús, les quals estan regulades a l'article 50 de les Normes Urbanístiques d'aquest Pla Especial.

Com que té un nivell de protecció "C", es poden realitzar en aquest element les obres i intervencions assenyalades en l'art. 29 de les NNUU del present Pla Especial de Protecció del Patrimoni.



Planejament actual i catalogació





Fotografia



Fotoplà

### Boca de la Mina (passeig de la)

E-037

### Fumera del Molí Baix de Monterols

La singularitat d'aquesta fumera rau en els dos terços superiors, que defineixen un cilindre helicoidal realitzat en maçoneria. El coronament de la fumera enfatitza el matís ornamental que s'ha volgut mostrar en aquesta xemeneia. La base és molt més geomètrica, presentant una composició de paral·lelepípedes de diverses mides que acaben composant l'element.

El llenguatge expressiu propi es converteix en l'enllaç entre la funcionalitat i l'estètica de les indústries antigues. El totxo massís garantia la durabilitat en el temps gràcies a la seva consistència i perquè suportava molt bé les temperatures elevades.

Cal destacar la esquerda que presenta a la part superior.

#### Notícies històriques:

Quan va arribar la utilització del vapor per força motriu, aquest molí hidràulic es va convertir en molí de vapor, cap a mitjan segle XIX, una modificació que van experimentar altres molins. Això va exigir la construcció de la fumera.

#### Bibliografia i documentació:

AAVV: *Arquitectura del Camp. Guia*. Centre de documentació de la demarcació de Tarragona del col·legi d'arquitectes de Catalunya.

AAVV: *2ª Mostra fotogràfica. Arqueologia industrial arquitectònica*. Ed. Cambra oficial de la Propietat Urbana. Reus, 1988. (amb text de Pere Anguera).

AMIGÓ, Ramon: *Materials per a l'estudi dels noms de lloc i persona, i renoms, del terme de Reus*. Associació d'Estudis Reusencs. Reus, 1988.

PUJAL, Carme: *Bòbiles*. Treball inèdit.



Altres informacions



**Pla Especial de  
Protecció del  
Patrimoni  
Arquitectònic,  
Històricoartístic  
i Natural de Reus**

<b>E D I F I C I S I I M M O B L E S A M B V A L O R P A T R I M O N I A L</b>			
<b>Codi fitxa</b>	E-038	<b>Data actualització fitxa</b>	07/07/2004
<b>Denominació</b>	Mas de Navàs		
<b>Illa</b>	0608010	<b>Parcel·la</b>	7501002
<b>Adreça</b>	Boca de la Mina (passeig de la), 05		
<b>Nivell de protecció</b>	<b>Tipologia i estil</b>	Mas	
	<b>Any</b>	1885	
	<b>Estat conservació</b>	Bo	
	<b>Autor</b>	Pere Caselles Tarrats	
	<b>Ús predominant actual</b>	Residencial	
	<b>Tipus de propietat</b>	Vertical	

**C**

**Informació urbanística**

**PGOM:**  
SÒL URBANITZABLE PROGRAMAT.  
Sector B. 5 Passeig Briansó (art.443).  
Densitat: 14 hab/ha.  
La localització de l'espai verd és l'assenyalada als plànols.  
Cessions de verd i equipament de localització obligatòria: assenyalats als plànols.  
Tipologies i parcel·la mínima: edificació unifamiliar aïllada (parcel·la mínima de 500 m<sup>2</sup>); plurifamiliar (parcel·la mínima de 1800 m<sup>2</sup>).  
Zonificació: RESIDENCIAL D.(arts.408 a 411) amb les condicions d'edificació abans assenyalades.  
Definició de Residencial D: comprèn els terrenys ocupats prioritàriament per construccions aïllades i d'ús exclusivament residencial.

**ENTORN PROTEGIT (art. 384).**  
Definició: àmbits situats dins els plans parcials en els quals existeix vegetació d'interès que cal conservar. El pla parcial determinarà si formen part de les cessions d'espais verds o equipaments o si resten com a sòl privat. Si resten com a sòl privat, el pla parcial determinarà els límits d'aquests recintes i els anomenarà VERD PRIVAT (Clau XI). Són els anomenats "Mas Fortuny" i "Mas Navàs".

Catalogada per les Normes Subsidiàries Provincials.

<b>Sup parcel·la</b>	34154m2	<b>Ocup real parcel·la</b>	450m2	<b>Ocup permesa parcel·la</b>	-	<b>Dif ocupació</b>	-
<b>Sostre edificat</b>	979m2	<b>Sostre edificable</b>	-	<b>Dif sostre</b>	-		
<b>Nº plantes edificades</b>	2 i 4	<b>Nº plantes permeses</b>	-	<b>Dif nº plantes</b>	-		
		<b>Altura edificable</b>	-				

**Conclusions urbanístiques i patrimonials**

Al trobar-se dintre un parc no cal augmentar l'espai de protecció que ja existia. La protecció afecta l'arquitectura original de l'edifici i els seus elements ornamentals i decoratius i l'àmbit del mas assenyalat al gràfic "Planejament actual i catalogació" d'aquesta fitxa.

Els límits de l'àmbit podran ésser precisats pel Pla Parcial, el qual, en tot cas, haurà d'assegurar la adequada protecció dels valors del bé.

Com que es tracta d'un edifici protegit situat en sòl classificat com Sòl Urbanitzable, es poden realitzar intervencions d'ampliació o canvi d'ús, les quals estan regulades a l'article 50 de les Normes Urbanístiques d'aquest Pla Especial.

Com que té un nivell de protecció "C", es poden realitzar en aquest element les obres i intervencions assenyalades en l'art. 29 de les NNUU del present Pla Especial de Protecció del Patrimoni.



Planejament actual i catalogació





Fotografia



Fotoplà

**Boca de la Mina (passeig de la), 05**

E-038

**Mas de Navàs**

Masia formada per varis cossos, però en la que domina la torre principal. Les plantes baixes mostren una obertura per planta i l'última presenta una balconada amb una balustrada a la que donen accés varies obertures. La torre es troba coronada per una coberta de força pendent a quatre aigües.

**Bibliografia i documentació:**

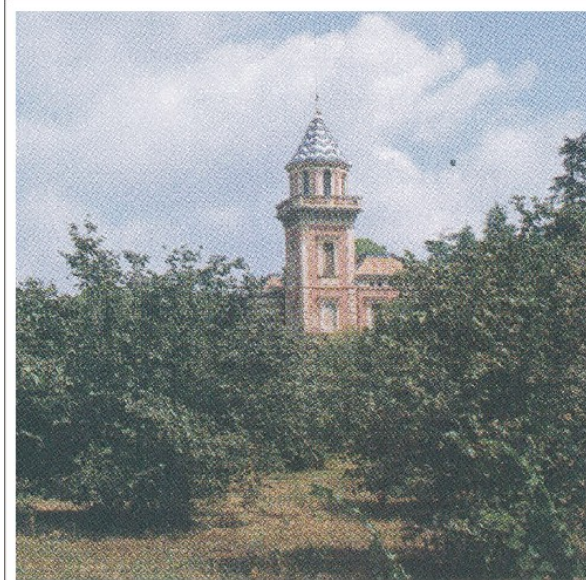
AAVV. *Arquitectura del Camp. Guia*. Centre de documentació de la demarcació de Tarragona del col·legi d'arquitectes de Catalunya.

AMIGÓ, Ramon. *Materials per a l'estudi dels noms de lloc i de persona, i renoms, del terme de Reus*. Associació d'Estudis Reusencs. Reus, 1988.

CAMPS I ARBOIX, Joaquim: *La masia catalana*. Història-Arquitectura-Sociologia. Segona edició. Ed. PAEDOS. Barcelona, 1969. (1a ed. 1959)

IGLESIES, Josep; Santasusana, Joaquim: *Del camp de Tarragona a l'Ebre*. Reus, 1931.

RIBAS I PROUS, Joan: *Masos als afores de Reus*. *Classificació i Documentació*. Document inèdit. Ajuntament de Reus, 1996.



Altres informacions



**Pla Especial de  
Protecció del  
Patrimoni  
Arquitectònic,  
Històricoartístic  
i Natural de Reus**

<b>Codi fitxa</b>	E-039	<b>Data actualització fitxa</b>	07/07/2004
<b>Denominació</b>	-		
<b>Illa</b>	0102008	<b>Parcel·la</b>	9955022
<b>Adreça</b>	Boule (carrer de), 03		
<b>Tipologia i estil</b>	Residencial de renda		
<b>Any</b>	1900		
<b>Estat conservació</b>	Regular		
<b>Autor</b>	-		
<b>Ús predominant actual</b>	Comercial		
<b>Tipus de propietat</b>	Vertical		

**C**

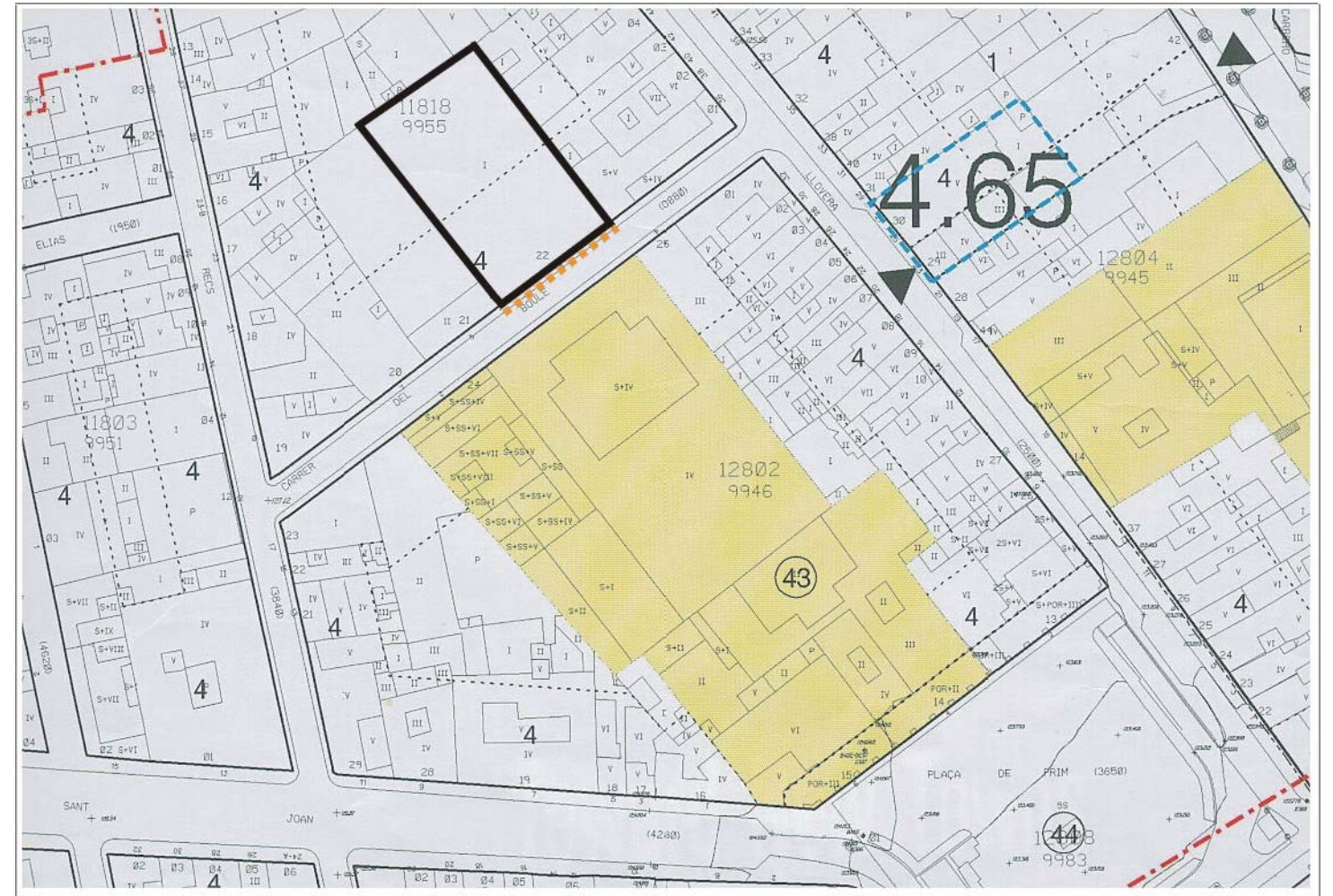
**Informació urbanística**

**PGOM:**  
ZONA II. EIXAMPLES ANTICS (arts. 173 al 183)  
**Definició:** illes del primer desenvolupament a l'exterior de l'antic recinte emmurallat.  
**Sistema d'ordenació:** segons alineació de vial.  
**Alineació:** segons plànol d'ordenació.  
**Alta reguladora màxima:** segons plànols d'ordenació amb les següents característiques:  
Indicació plànols: 4 - Màxim nombre de plantes: PB + 3P - Altura màxima: 13  
**Alta mínima:** PB + 2P, equivalents a 9,50 m.  
**Alta lliure màxima de la PB:** 3,50 m. Per qüestions d'adaptació amb els edificis contigus es permetrà excepcionalment una altura reguladora superior.  
**Fondària edificable:** segons plànols d'ordenació.  
**Usos permesos:** definits a l'art. 194. NNUU PGMO de Reus.

<b>Sup parcel·la</b>	667,91m2	<b>Ocup real parcel·la</b>	667,91m2	<b>Ocup permesa parcel·la</b>	667,91m2	<b>Dif ocupació</b>	0m2
<b>Sostre edificat</b>	673m2	<b>Sostre edificable</b>	1573,98m2	<b>Dif sostre</b>	-900,98m2		
<b>Nº plantes edificades</b>	1	<b>Nº plantes permeses</b>	4	<b>Dif nº plantes</b>	-3		
		<b>Alta edificable</b>	13m				

**Conclusions urbanístiques i patrimonials**

La protecció afecta la façana.  
Ha esgotat l'ocupació màxima permesa de parcel·la, però no ha esgotat ni el sostre edificable ni el nombre màxim de plantes permeses.  
D'acord amb l'article 33 de les Normes d'aquest Pla Especial, es pot augmentar sostre edificable si s'acompleixen els requisits assenyalats en aquest article.  
En tot cas, el projecte haurà de contemplar una adequada integració de la façana preexistent amb la nova edificació i que haurà de ser consensuada amb els serveis tècnics de l'ajuntament prèviament a l'atorgament de la corresponent llicència.  
Com que té un nivell de protecció "C", es poden realitzar en aquest element les obres i intervencions assenyalades en l'art. 29 de les NNUU del present Pla Especial de Protecció del Patrimoni.  
Se suggereix l'eliminació dels afegits discordants a la façana i la restitució al seu aspecte original.



Planejament actual i catalogació



Boule (carrer de), 03

E-039

Edifici industrial de l'any 1900 d'una única planta però de bastanta alçada. Les portes de l'edifici es troben incloses dintre d'un entrant en la pell de façana que marca unes arcades. L'edifici té molta textura i es ressalten les pedres dels dintells dels arcs i les seves dovelles. També agafen molta presència les mènsules i la cornisa que remata l'edifici.

**Bibliografia i documentació:**

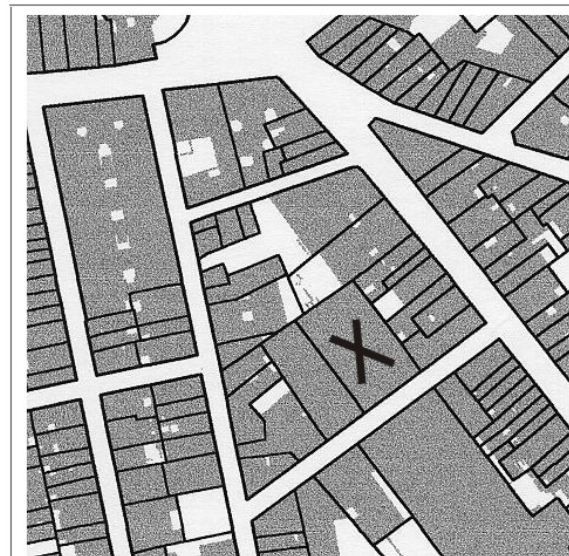
AAVV: 2<sup>a</sup> Mostra fotogràfica. *Arqueologia industrial arquitectònica*. Ed. Cambra oficial de la Propietat Urbana. Reus, 1988. (amb text de Pere Anguera).



Fotoplà



Fotografia



Fons - Figura



Altres informacions



**Pla Especial de  
Protecció del  
Patrimoni  
Arquitectònic,  
Històricoartístic  
i Natural de Reus**

<b>E D I F I C I S I I M M O B L E S A M B V A L O R P A T R I M O N I A L</b>			
<b>Codi fitxa</b>	E-040	<b>Data actualització fitxa</b>	07/07/2004
<b>Denominació</b>	-		
<b>Illa</b>	0102008	<b>Parcel·la</b>	9955020
<b>Adreça</b>	Boule (carrer de), 07 (carrer dels Reccs, 19)		
<b>Nivell de protecció</b>	<b>Tipologia i estil</b> Residencial de renda		
	<b>Any</b> 1890		
	<b>Estat conservació</b> Regular		
	<b>Autor</b> -		
	<b>Ús predominant actual</b> Residencial		
	<b>Tipus de propietat</b> Vertical		

**C**

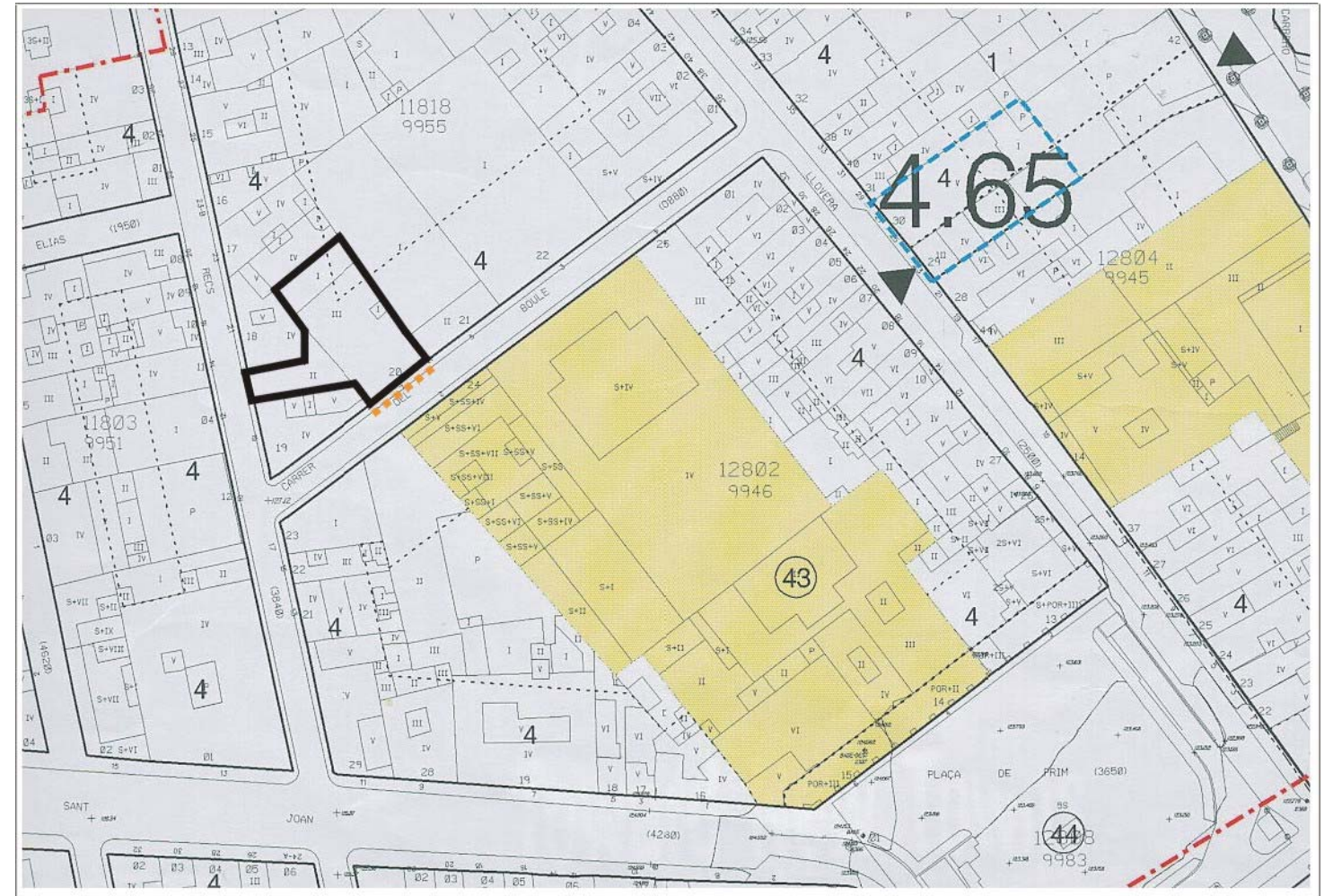
**Informació urbanística**

**PGOM:**  
**ZONA II. EIXAMPLES ANTICS** (arts. 173 al 183)  
**Definició:** illes del primer desenvolupament a l'exterior de l'antic recinte emmurallat.  
**Sistema d'ordenació:** segons alineació de vial.  
**Alineació:** segons plànol d'ordenació.  
**Altura reguladora màxima:** segons plànols d'ordenació amb les següents característiques:  
 Indicació plànols: 4 - Màxim nombre de plantes: PB + 3P - Altura màxima: 13  
 Altura mínima: PB + 2P, equivalents a 9,50 m.  
 Altura lliure màxima de la PB: 3,50 m. Per qüestions d'adaptació amb els edificis contigus es permetrà excepcionalment una altura reguladora superior.  
**Fondària edificable:** segons plànols d'ordenació.  
**Usos permesos:** definits a l'art. 194. NNUU PGMO de Reus.

<b>Sup parcel·la</b>	316,39m <sup>2</sup>	<b>Ocup real parcel·la</b>	316,39m <sup>2</sup>	<b>Ocup permesa parcel·la</b>	316,39m <sup>2</sup>	<b>Dif ocupació</b>	0m <sup>2</sup>
<b>Sostre edificat</b>	873m <sup>2</sup>	<b>Sostre edificable</b>	1.177,06m <sup>2</sup>	<b>Dif sostre</b>	-304,06m <sup>2</sup>		
<b>Nº plantes edificades</b>	3 i 2	<b>Nº plantes permeses</b>	4	<b>Dif nº plantes</b>	-1 i -2		
		<b>Altura edificable</b>	13m				

**Conclusions urbanístiques i patrimonials**

La protecció afecta la façana del carrer Boule.  
 Supera la profunditat permesa en les plantes pis, però no ha esgotat ni el sostre edificable ni el nombre màxim de plantes permeses.  
 D'acord amb l'article 33 de les Normes d'aquest Pla Especial, es pot augmentar el sostre edificable si s'acompleixen els requisits assenyalats en aquest article.  
 Com que té un nivell de protecció "C", es poden realitzar en aquest element les obres i intervencions assenyalades en l'art. 29 de les NNUU del present Pla Especial de Protecció del Patrimoni.  
 Se suggereix l'eliminació dels afegits discordants a la façana i la restitució al seu aspecte original.



Planejament actual i catalogació



Boule (carrer de), 07 (carrer dels Recs, 19)

E-040

Edifici d'habitatges entre mitgeres, "casa de veïns", de planta baixa i dues plantes, i planta baixa i tres pisos segons la façana. L'edifici correspon a l'any 1890, i del 1906 data el permís per a les obres necessàries per a la conducció de les aigües pluvials. Les obertures de l'edifici es distribueixen a la façana principal en grups de tres per planta. La planta baixa està destinada a botigues amb obertures més grans rematades per arcs rebaixats. Aquests forats queden coronats per la balconada contínua recolzada sobre mènsules en la planta superior.

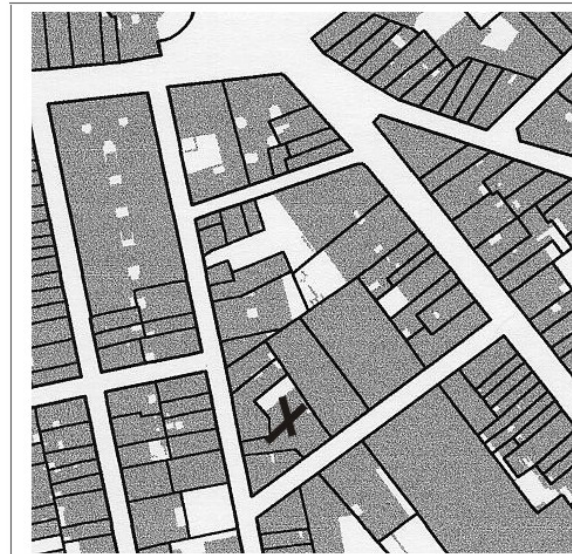
A la planta primera comença la distribució de forats corresponent als habitatges, fent la distinció entre el balcó corregut de la planta primera i els aïllats de la segona. L'edifici es troba coronat per una cornisa i en la seva composició destaquen diversos elements com les balconades de pedra, les mènsules i diverses motllures a les obertures. Les baranes són de fundició força treballades i del mateix disseny per a tots els balcons.



Fotografia



Fotoplà



Fons - Figura



Altres informacions



**Pla Especial de  
Protecció del  
Patrimoni  
Arquitectònic,  
Històricoartístic  
i Natural de Reus**

<b>E D I F I C I S I I M M O B L E S A M B V A L O R P A T R I M O N I A L</b>			
<b>Codi fitxa</b>	E-041	<b>Data actualització fitxa</b>	07/07/2004
<b>Denominació</b>	Mas de Gusí		
<b>Illa</b>	1001912	<b>Parcel·la</b>	5101002
<b>Adreça</b>	Brugar, El (partida)		
<b>Nivell de protecció</b>	<b>Tipologia i estil</b>	Mas	
	<b>Any</b>	Documentat des de 1831	
	<b>Estat conservació</b>	Ruïnós	
	<b>Autor</b>	-	
	<b>Ús predominant actual</b>	-	
	<b>Tipus de propietat</b>	-	

**C**

**Informació urbanística**

**PGOM:**  
SÒL NO URBANITZABLE (arts.489 a 520).  
ÀREA AGRÍCOLA (art.507).  
**Definició:** zona de camps agrícoles, generalment de regadiu, amb finques i camps sovint envoltats de fileres d'oliveres, amb nombrosos masos i masets dispersos.  
**Parcel·la mínima a efectes de nova edificació:** 2 ha (excepte per equipaments d'interès públic o social en parcel·les que no hagin estat objecte de segregació en el termini de 5 anys comptats des de la data en que es sol·liciti qualsevol dels usos admesos). En el cas de sòls de secà o forestal cal donar compliment al Decret 169/83 sobre unitats mínimes de conreu ( secà 4,5 ha. I forestal 25 ha).  
**Usos admesos:** habitatge unifamiliar aïllat, agrícola, industrial, equipaments.

Dins aquesta àrea, l'element protegit es troba en un perímetre que delimita un àmbit protegit "EDIFICIS I CONJUNTS D'INTERÈS HISTORICOARTÍSTIC" (art. 505) que el Pla General defineix com masos dispersos en el territori i edificis historicoartístics que s'han de protegir i es delimita un entorn de protecció de cadascun d'ells, als quals s'els aplicarà les normes de la zona XI VERD PRIVAT: ZONA XI. ZONA VERD PRIVAT (arts. 236 al 238)

**Definició:** terrenys en els quals existeixen plantacions i jardins d'especial interès, que les NNUU del PGOM de Reus pretenen conservar. És primordial l'obligació de conservar les plantacions i jardineria existents. Es prohibeix talar arbres.  
S'admeten obres de consolidació i restauració de les construccions i elements d'urbanització existents només als efectes de reutilització del conjunt per a usos diferents.  
S'admet l'ampliació dels edificis existents fins a un 30 % més del volum actual, sempre que l'ampliació no alteri les condicions estètiques i paisatgístiques del conjunt.  
**Condicions d'ús:** idèntiques a la zona de ciutat jardí unifamiliar (definides a l'art. 212. NNUU PGMO de Reus).

<b>Sup parcel·la</b>	4931,54m2	<b>Ocup real parcel·la</b>	631,40m2	<b>Ocup permesa parcel·la</b>	-	<b>Dif ocupació</b>	-
<b>Sostre edificat</b>	-	<b>Sostre edificable</b>	-	<b>Dif sostre</b>	-		
<b>Nº plantes edificades</b>	3	<b>Nº plantes permeses</b>	-	<b>Dif nº plantes</b>	-		
		<b>Altura edificable</b>	-				

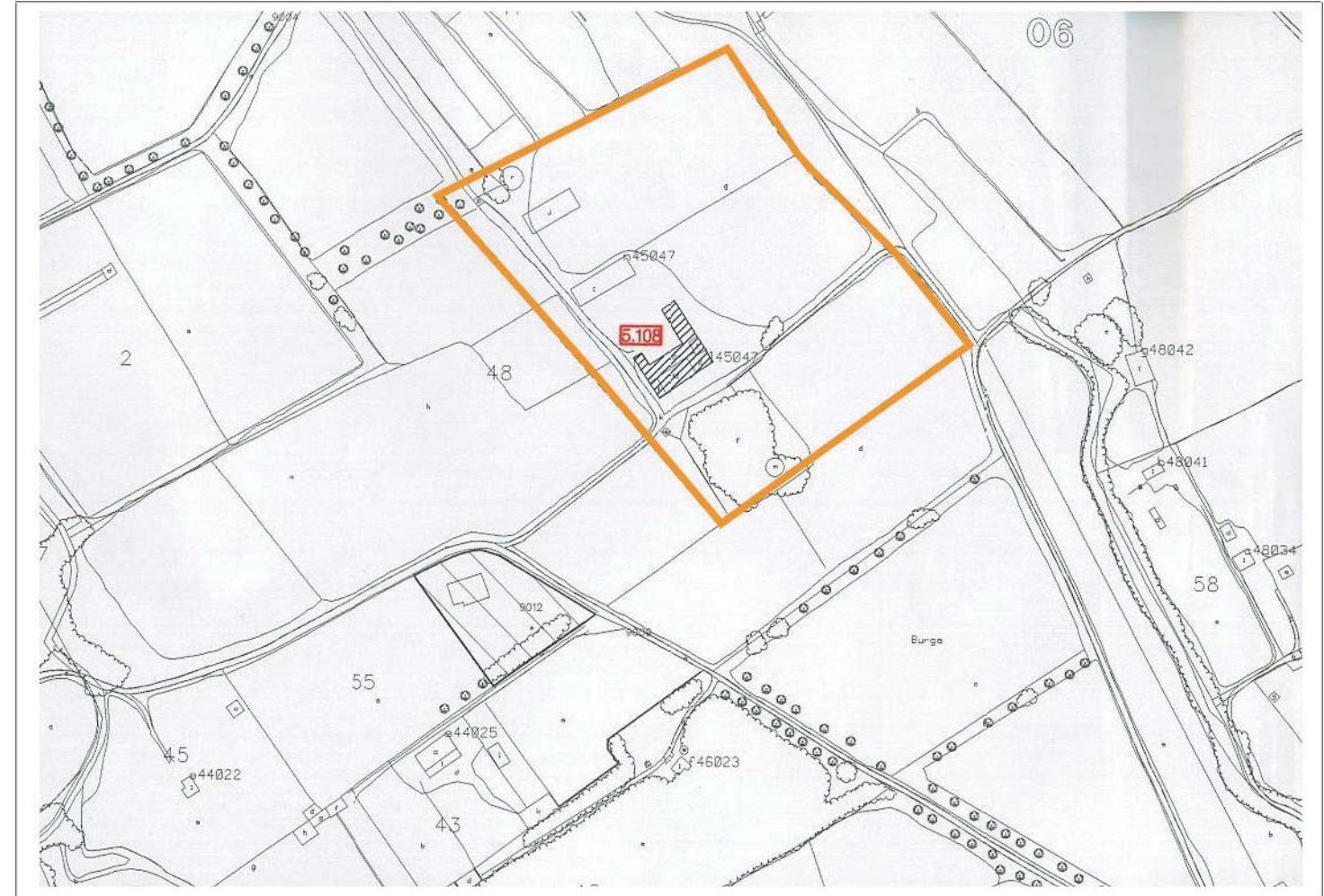
**Conclusions urbanístiques i patrimonials**

La protecció afecta l'arquitectura original de l'edifici i els seus elements ornamentals i decoratius i l'àmbit del mas assenyalat al gràfic "Planejament actual i catalogació" d'aquesta fitxa.

És una de les poques proteccions del sector NE, i podria assumir el paper d'element estructurador d'aquesta àrea en funció de l'ús dotacional que aquest element pot tenir.

Com que es tracta d'un edifici protegit situat en sòl classificat com Sòl No Urbanitzable, es poden realitzar intervencions d'ampliació o canvi d'ús, les quals estan regulades a l'article 50 de les Normes Urbanístiques d'aquest Pla Especial.

Com que té un nivell de protecció "C", es poden realitzar en aquest element les obres i intervencions assenyalades en l'art. 29 de les NNUU del present Pla Especial de Protecció del Patrimoni.



Planejament actual i catalogació





Fotografia



Fotoplà

**Burgar, El (partida)**

E-041

**Mas de Gusí**

Es tracta d'un edifici en mal estat de conservació. Les seves parets són arrebossades i pintades. Antigament estava destinat a casa d'ús agrícola. Consta de planta baixa i planta pis, i antigament disposava d'un altre nivell, però ara es troba totalment derruït. Cal destacar el gran interès de l'arbrat del jardí, així com del palomar amb una decoració de ceràmica blava amb dibuixos geomètrics blancs.

Es troba adosat a un edificació agrícola sense cap interès.

**Bibliografia i documentació:**

AMIGÓ, Ramon: *De ravals endins*. Tarragona, Diari de Tarragona, 1993.

AMIGÓ, Ramon: *Materials per a l'estudi dels noms de lloc i persona, i renoms, del terme de Reus*. Associació d'Estudis Reusencs. Reus, 1988.

ANGUERA, Pere: *Urbanisme i arquitectura de Reus*. Reus, Fundació Caixa de Pensions, 1988.

CAMPS I ARBOIX, Joaquim: *La masia catalana. Història-Arquitectura-Sociologia*. Segona edició. Ed. PAEDOS. Barcelona, 1969. (1a ed. 1959)

1987.

IGLESIES, Josep; SANTASUSANA, Joaquim: *Del camp de Tarragona a l'Ebre*. Reus, 1931.

RIBAS I PROUS, Joan: *Masos als afores de Reus. Classificació i Documentació*. Document inèdit. Ajuntament de Reus, 1996.



Altres informacions



**Pla Especial de  
Protecció del  
Patrimoni  
Arquitectònic,  
Històricoartístic  
i Natural de Reus**

<b>Codi fitxa</b>	E-042	<b>Data actualització fitxa</b>	07/07/2004
<b>Denominació</b>	Mas del Brugar		
<b>Illa</b>	0025001	<b>Parcel·la</b>	0321R01
<b>Adreça</b>	Brugar, El (partida).		

**Nivell de protecció**

<b>Tipologia i estil</b>	Mas
<b>Any</b>	1700
<b>Estat conservació</b>	Dolent
<b>Autor</b>	-
<b>Ús predominant actual</b>	Agrícola
<b>Tipus de propietat</b>	Vertical

**C**

**Informació urbanística**

**PGOM:**  
SÒL NO URBANITZABLE (arts.489 a 520).  
ÀREA AGRÍCOLA (art.507).  
**Definició:** zona de camps agrícoles, generalment de regadiu, amb finques i camps sovint envoltats de fileres d'oliveres, amb nombrosos masos i masets dispersos.  
**Parcel·la mínima a efectes de nova edificació:** 2 ha (excepte per equipaments d'interès públic o social en parcel·les que no hagin estat objecte de segregació en el termini de 5 anys comptats des de la data en que es sol·liciti qualsevol dels usos admesos). En el cas de sòls de secà o forestal cal donar compliment al Decret 169/83 sobre unitats mínimes de conreu ( secà 4,5 ha. i forestal 25 ha).  
**Usos admesos:** habitatge unifamiliar aïllat, agrícola, industrial, equipaments.

Dins aquesta àrea, l'element protegit es troba en un perímetre que delimita un àmbit protegit "EDIFICIS I CONJUNTS D'INTERÈS HISTORICOARTÍSTIC" (art. 505) que el Pla General defineix com masos dispersos en el territori i edificis historicoartístics que s'han de protegir i es delimita un entorn de protecció de cadascun d'ells, als quals s'els aplicarà les normes de la zona XI VERD PRIVAT:  
**ZONA XI. ZONA VERD PRIVAT** (arts. 236 al 238)  
**Definició:** terrenys en els quals existeixen plantacions i jardins d'especial interès, que les NNUU del PGOM de Reus pretenen conservar.  
Es primordial l'obligació de conservar les plantacions i jardineria existents. Es prohibeix talar arbres.  
S'admeten obres de consolidació i restauració de les construccions i elements d'urbanització existents només als efectes de reutilització del conjunt per a usos diferents.  
S'admet l'ampliació dels edificis existents fins a un 30% més del volum actual, sempre que l'ampliació no alteri les condicions estètiques i paisatgístiques del conjunt.  
**Condicions d'ús:** idèntiques a la zona de ciutat jardí unifamiliar (definides a l'art. 212. NNUU PGMO de Reus).

Catalogada per les Normes Subsidiàries Provincials.

<b>Sup parcel·la</b>	156m2	<b>Ocup real parcel·la</b>	-	<b>Ocup permesa parcel·la</b>	-	<b>Dif ocupació</b>	-
<b>Sostre edificat</b>	-	<b>Sostre edificable</b>	-	<b>Dif sostre</b>	-		
<b>Nº plantes edificades</b>	4	<b>Nº plantes permeses</b>	-	<b>Dif nº plantes</b>	-		
		<b>Altura edificable</b>	-				

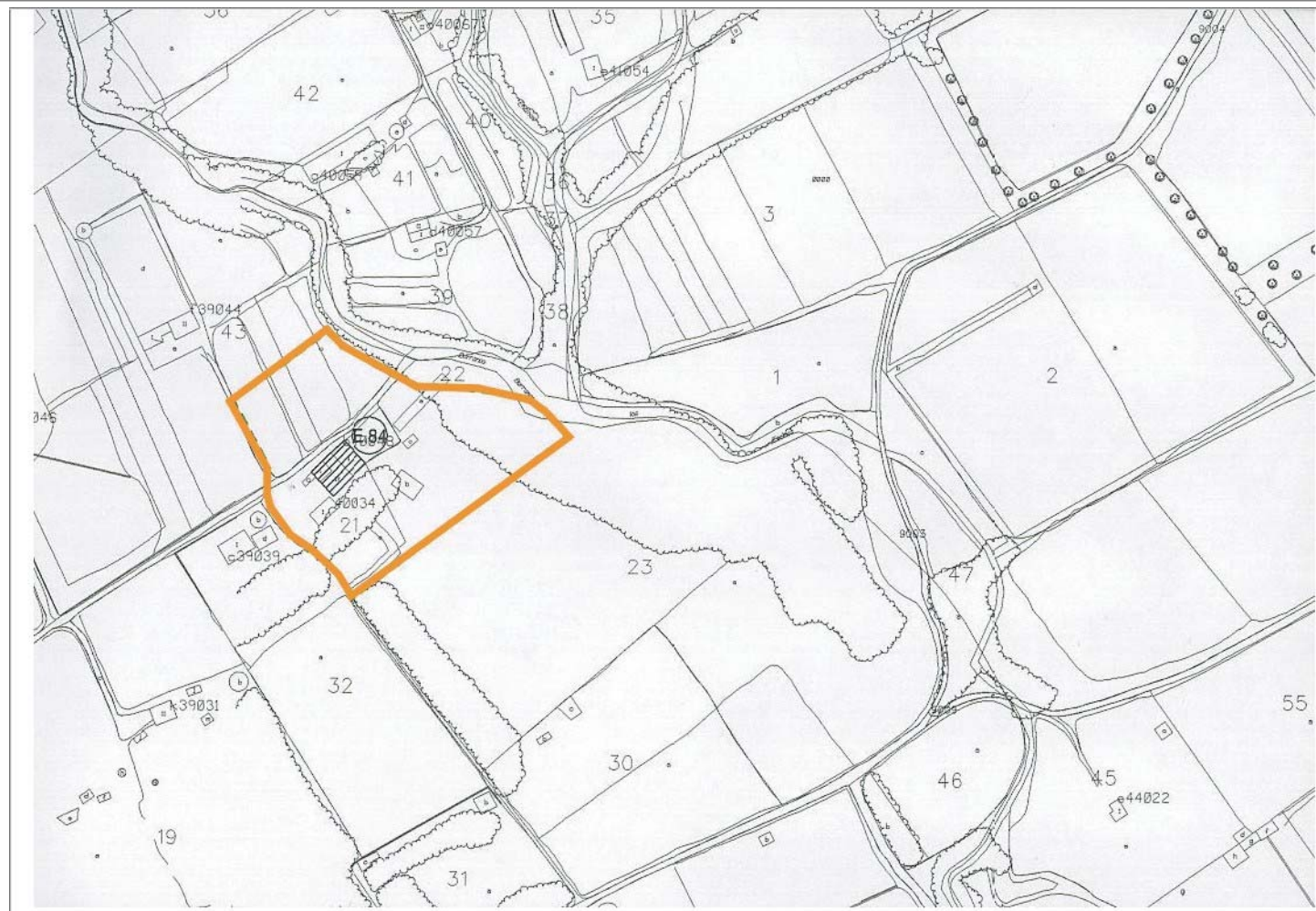
**Conclusions urbanístiques i patrimonials**

La protecció afecta l'arquitectura original de l'edifici i els seus elements ornamentals i decoratius i l'àmbit del mas assenyalat al gràfic "Planejament actual i catalogació" d'aquesta fitxa. S'inclou en un espai de parc potencial.

Té potencial com a equipament i per estructurar l'àmbit patrimonial potencial del NE. Manté molt bé les relacions amb l'entorn.

Com que es tracta d'un edifici protegit situat en sòl classificat com Sòl No Urbanitzable, es poden realitzar intervencions d'ampliació o canvi d'ús, les quals estan regulades a l'article 50 de les Normes Urbanístiques d'aquest Pla Especial.

Com que té un nivell de protecció "C", es poden realitzar en aquest element les obres i intervencions assenyalades en l'art. 29 de les NNUU del present Pla Especial de Protecció del Patrimoni.



Planejament actual i catalogació





Fotografia



Fotoplà



Altres informacions

### Burgar, El (partida). Barranc del Pi

E-042

#### *Mas del Brugar*

Masia destinada als afers del camp en una de les zones més antigues de Reus. Està distribuïda en planta baixa i tres pisos. Destaca l'últim, on hi ha una sèrie d'arcs de mig punt al llarg de la façana. A la part nord apareix una capella més moderna adossada. L'edifici està construït amb maó massís i aquest és present en diverses zones de la façana, sobretot en l'arcada de l'última planta.

#### **Notícies històriques:**

*Va ser inicialment un poblat medieval. El 1837 encara consta com a poble. El 1842 s'incorpora al terme de Reus.*

*Hi havia sis cases juntes, el 1717. El 1787, només cinc. La capella era dedicada a la Mare de Déu de l'Esperança. Els napoleònics la van destruir, i va ser reconstruïda el 1827. Fins al 1936, s'hi va dir missa unes quantes vegades l'any. Després va servir de magatzem.*

#### **Bibliografia i documentació:**

AMIGÓ, Ramon: *De raval endins*. Tarragona, Diari de Tarragona, 1993.

AMIGÓ, Ramon: *Materials per a l'estudi dels noms de lloc i persona, i renoms, del terme de Reus*. Associació d'Estudis Reusencs. Reus, 1988.

ANGUERA, Pere: *Urbanisme i arquitectura de Reus*. Reus, Fundació Caixa de Pensions, 1988.

BLAS I VALLESPINOSA, Francesc: *Santuaris marians de la diòcesi de Tarragona*. Reus, 1933.

CAMPS I ARBOIX, Joaquim: *La masia catalana. Història-Arquitectura-Sociologia*. Segona edició. Ed. PAEDOS. Barcelona, 1969. (1a ed. 1959)

GORT, Ezequiel; GORT, Josep Maria: *Reus: la formació d'una ciutat*. Reus, Ajuntament de Reus-Carrutxa, 1987.

IGLESIES, Josep; SANTASUSANA, Joaquim: *Del camp de Tarragona a l'Ebre*. Reus, 1931.

RIBAS I PROUS, Joan: *Masos als afores de Reus. Classificació i Documentació*. Document inèdit. Ajuntament de Reus, 1996.



**Pla Especial de  
Protecció del  
Patrimoni  
Arquitectònic,  
Històricoartístic  
i Natural de Reus**

<b>E D I F I C I S I I M M O B L E S</b>	<b>A M B V A L O R P A T R I M O N I A L</b>		
<b>Codi fitxa</b>	E-043	<b>Data actualització fitxa</b>	07/07/2004
<b>Denominació</b>	Mas de Gasparó		
<b>Illa</b>	-	<b>Parcel·la</b>	6603R01
<b>Adreça</b>	Cambrils (carretera de). Partida de Rubió.		
<b>Nivell de protecció</b>	<b>Tipologia i estil</b>	Mas	
	<b>Any</b>	Mitjan S.XIX	
	<b>Estat conservació</b>	Regular	
	<b>Autor</b>	-	
	<b>Ús predominant actual</b>	Agrícola	
	<b>Tipus de propietat</b>	Vertical	

**C**

**Informació urbanística**

**PGOM:**  
SÒL NO URBANITZABLE (arts.489 a 520).  
ÀREA AGRÍCOLA (art.507).  
Definició: zona de camps agrícoles, generalment de regadiu, amb finques i camps sovint envoltats de fileres d'oliveres, amb nombrosos masos i masets dispersos.  
Parcel·la mínima a efectes de nova edificació: 2 ha (excepte per equipaments d'interès públic o social en parcel·les que no hagin estat objecte de segregació en el termini de 5 anys comptats des de la data en que es sol·liciti qualsevol dels usos admesos). En el cas de sòls de secà o forestal cal donar compliment al Decret 169/83 sobre unitats mínimes de conreu ( secà 4,5 ha. I forestal 25 ha).  
Usos admesos: habitatge unifamiliar aïllat, agrícola, industrial, equipaments.

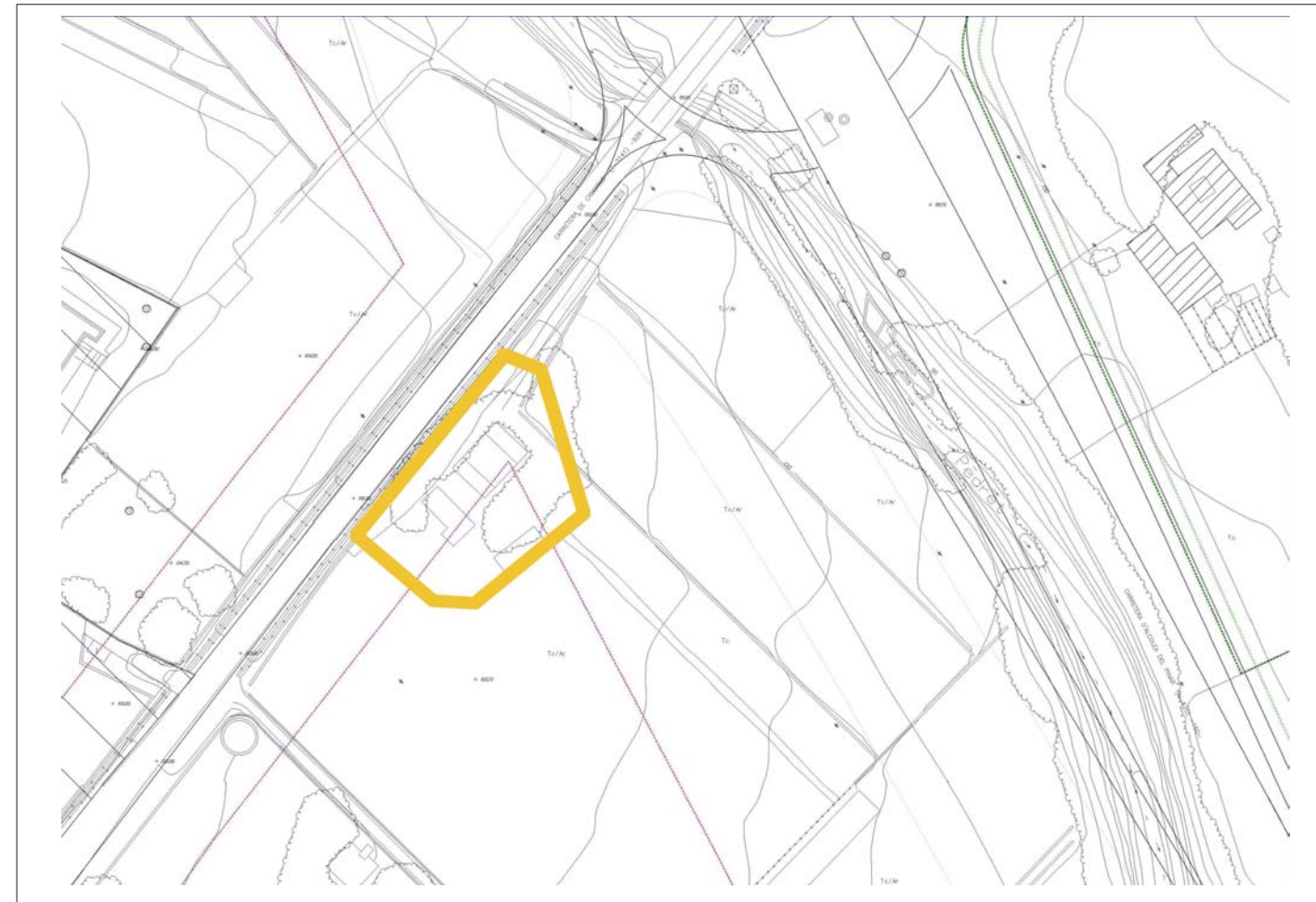
<b>Sup parcel·la</b>	1536m2	<b>Ocup real parcel·la</b>	145m2	<b>Ocup permesa parcel·la</b>	-	<b>Dif ocupació</b>	-
<b>Sostre edificat</b>	-	<b>Sostre edificable</b>	-	<b>Dif sostre</b>	-		
<b>Nº plantes edificades</b>	3	<b>Nº plantes permeses</b>	-	<b>Dif nº plantes</b>	-		
		<b>Altura edificable</b>	-				

**Conclusions urbanístiques i patrimonials**

Tota l'explotació es conserva amb coherència rural, en un sòl sotmès a una important pressió immobiliària. La protecció afecta l'arquitectura original de l'edifici i els seus elements ornamentals i decoratius i l'àmbit del mas assenyalat al gràfic "Planejament actual i catalogació" d'aquesta fitxa.

Com que es tracta d'un edifici protegit situat en sòl classificat com Sòl No Urbanitzable, es poden realitzar intervencions d'ampliació o canvi d'ús, les quals estan regulades a l'article 50 de les Normes Urbanístiques d'aquest Pla Especial.

Com que té un nivell de protecció "C", es poden realitzar en aquest element les obres i intervencions assenyalades en l'art. 29 de les NNUU del present Pla Especial de Protecció del Patrimoni.

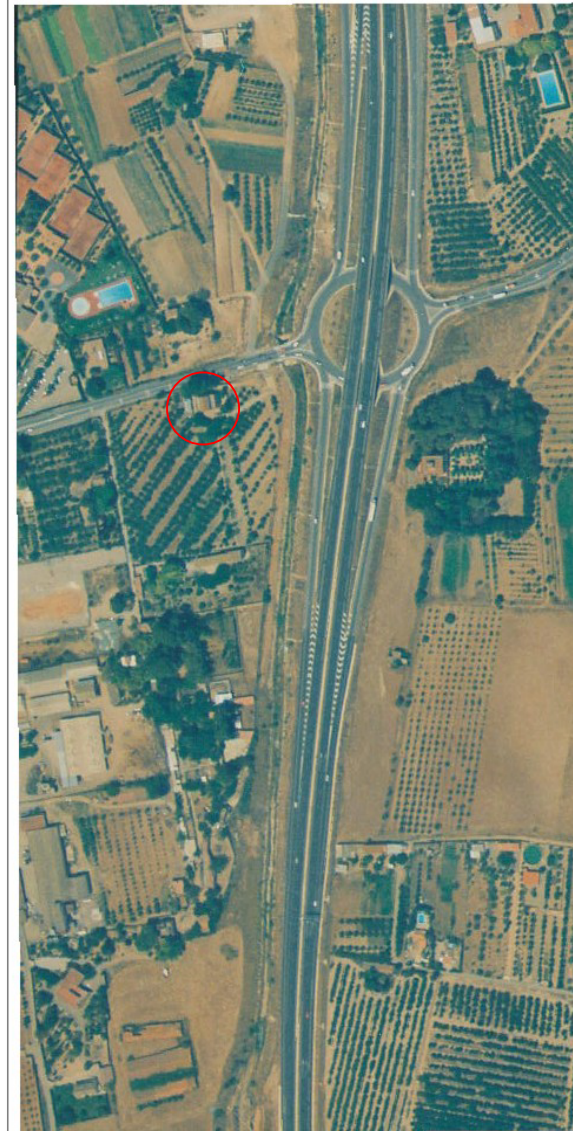


Planejament actual i catalogació





Fotografia



Fotoplà

**Cambrils (carretera de). Partida de Rubió**

E-043

**Mas de Gasparó**

Es tracta d'un edifici compost per planta baixa i dos pisos. El pis superior s'alinea a la façana principal, però recula en les bandes laterals formant dues terrasses a cada costat. Aquest cos superior és cobert a dues aigües. La planta primera es compon a partir de successives arcades que formalitzen en alguns casos una porxada.

**Bibliografia i documentació:**

AMIGÓ, Ramon. *Materials per a l'estudi dels noms de lloc i de persona, i renoms, del terme de Reus*. Associació d'Estudis Reusencs. Reus, 1988.

CAMPS I ARBOIX, Joaquim: *La masia catalana. Història-Arquitectura-Sociologia*. Segona edició. Ed. PAEDOS. Barcelona, 1969. (1a ed. 1959)

IGLESIES, Josep; SANTASUSANA, Joaquim: *Del camp de Tarragona a l'Ebre*. Reus, 1931.

RIBAS I PROUS, Joan: *Masos als afores de Reus. Classificació i Documentació*. Document inèdit. Ajuntament de Reus, 1996.



Altres informacions



**Pla Especial de  
Protecció del  
Patrimoni  
Arquitectònic,  
Històricoartístic  
i Natural de Reus**

<b>Codi fitxa</b>	E-044	<b>Data actualització fitxa</b>	07/07/2004
<b>Denominació</b>	Mas d'Otzet o de Montagut. Mas de Pedret o d'en Reboster.		
<b>Illa</b>	-	<b>Parcel·la</b>	6604R01
<b>Adreça</b>	Cambrils (carretera de). Partida de Rubió.		

<b>Nivell de protecció</b>	<b>Tipologia i estil</b>	Mas
	<b>Any</b>	Documentat des de 1581
	<b>Estat conservació</b>	Regular
	<b>Autor</b>	-
	<b>Ús predominant actual</b>	Agrícola
	<b>Tipus de propietat</b>	Vertical

**C**

**Informació urbanística**

**PGOM:**  
SÒL NO URBANITZABLE (arts.489 a 520).  
ÀREA DE PROTECCIÓ DE PAISATGE. 6. Àrea del camí de Pedra Estela. (arts. 506, 508).  
Definició: Àrea d'estructura agrària amb qualitats de paisatge vinculada total o parcialment a un camí o recorregut de paisatge.  
L'àrea del camí de Pedra Estela està limitada per la variant de la carretera N-420 i permet un recorregut que s'inicia en el Santuari de Misericòrdia i ens apropa als terrenys del golf.  
Condicions de parcel·lació i edificació: regulades en l'article 508.  
Usos admesos: regulats en l'article 508.

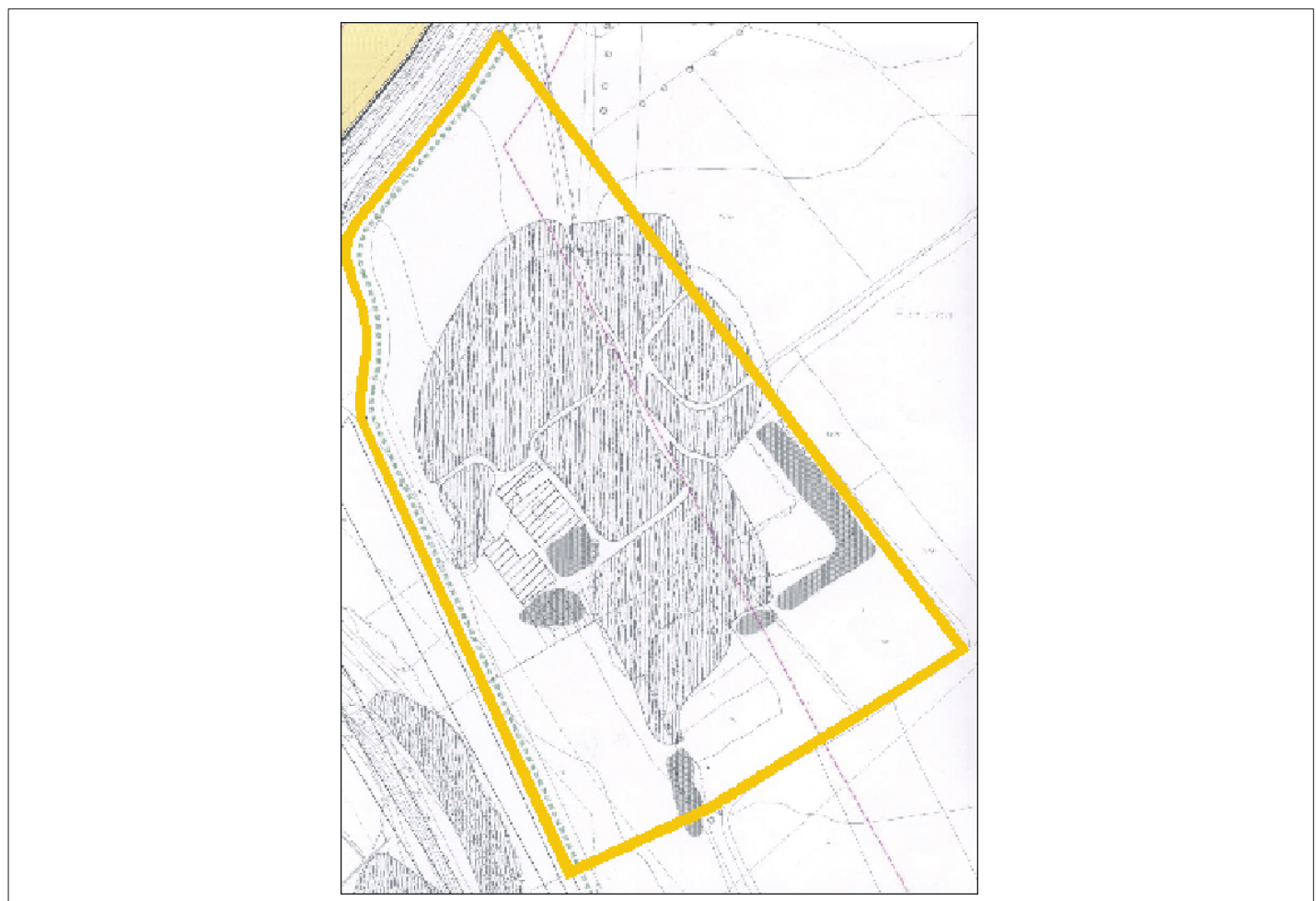
<b>Sup parcel·la</b>	18950m2	<b>Ocup real parcel·la</b>	936m2	<b>Ocup permesa parcel·la</b>	-	<b>Dif ocupació</b>	-
<b>Sostre edificat</b>	-	<b>Sostre edificable</b>	-	<b>Dif sostre</b>	-		
<b>Nº plantes edificades</b>	5	<b>Nº plantes permeses</b>	-	<b>Dif nº plantes</b>	-		
		<b>Altura edificable</b>	-				

**Conclusions urbanístiques i patrimonials**

La protecció afecta l'arquitectura original de l'edifici i els seus elements ornamentals i decoratius i l'àmbit del mas assenyalat al gràfic "Planejament actual i catalogació" d'aquesta fitxa. L'àmbit de protecció és necessari, ja que es recolza en la variant i alberga tots els elements significatius del mas, però s'ampliat respecte al que ja existia per protegir la massa arbrada, una de les més significatives del terme.

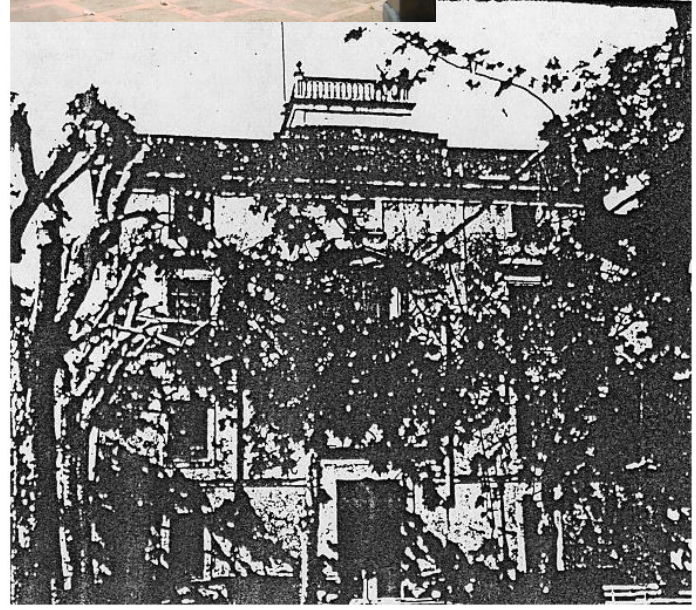
Com que es tracta d'un edifici protegit situat en sòl classificat com Sòl No Urbanitzable, es poden realitzar intervencions d'ampliació o canvi d'ús, les quals estan regulades a l'article 50 de les Normes Urbanístiques d'aquest Pla Especial.

Com que té un nivell de protecció "C", es poden realitzar en aquest element les obres i intervencions assenyalades en l'art. 29 de les NNUU del present Pla Especial de Protecció del Patrimoni.

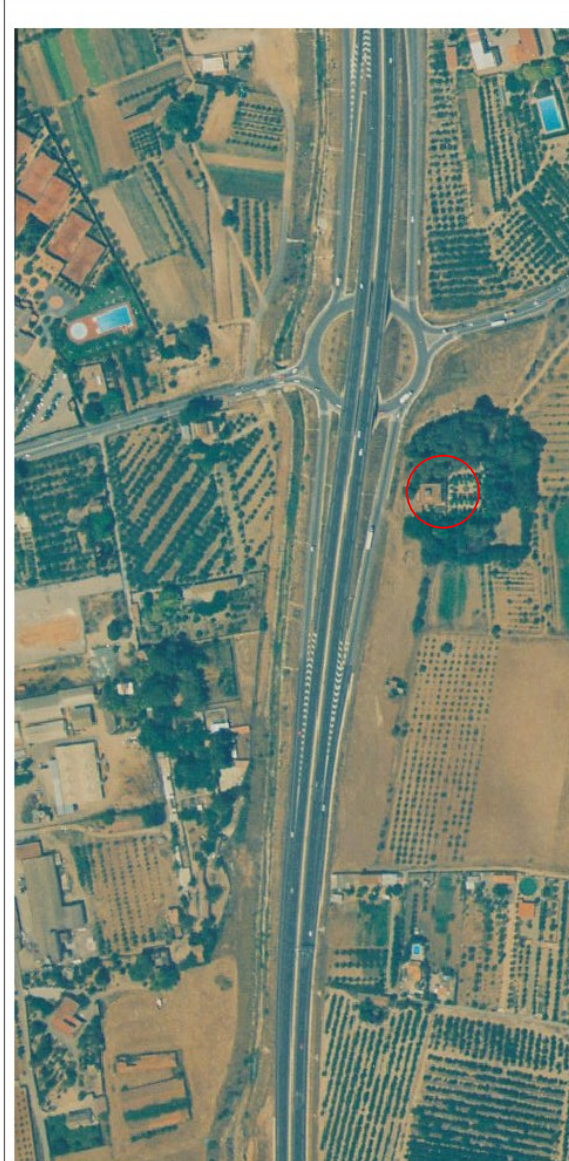


Planejament actual i catalogació





Fotografia



Fotoplà

Cambrils (carretera de). Partida de Rubió

E-044

*Mas d'Otzet o de Montagut. Mas de Pedret i d'en Reboster.*

Masia d'entre els segles XIX i XX, de planta quadrangular.

Les parets són estucades de colors llisos, només interromputs entre plantes per dues cornises sobresortides. A les golfes les finestres són obertes i cegues amb la llinda sortida i sostinguda per mènsules. En la coberta es va realitzar un terrat i una terrassa quadrats amb un acabat a la catalana. La masia disposa d'un gran estany i molt bona vegetació. Trobem un massís neoclàssic voltat per un jardí del mateix estil. L'estany disposa d'un pont de pedra artificial. Les pilastres són de pedra artificial amb motlures que serveixen de peu a unes faroles de ferro. Davant de la casa hi ha un brollador circular.

#### **Notícies històriques:**

*El nom de Montagut surt en un document del 1825, deixant constància que Joan Montagut va viure el 1833. La denominació de Pedret apareix a un document de 1743. Abans havia estat d'en Reboster, documentat amb aquest nom, entre el 1581 i el 1714. El primer document que parla d'Otzet és de 1933.*

#### **Bibliografia i documentació:**

AMIGÓ, Ramon: *De ravals endins*. Tarragona, Diari de Tarragona, 1993.

AMIGÓ, Ramon: *Materials per a l'estudi dels noms de lloc i persona, i renoms, del terme de Reus*. Associació d'Estudis Reusencs. Reus, 1988.

ANGUERA, Pere: *Urbanisme i arquitectura de Reus*. Reus, Fundació Caixa de Pensions, 1988.

CAMPS I ARBOIX, Joaquim: *La masia catalana. Història-Arquitectura-Sociologia*. Segona edició. Ed. PAEDOS. Barcelona, 1969. (1a ed. 1959)

GORT, Ezequiel; GORT, Josep Maria: *Reus: la formació d'una ciutat*. Reus, Ajuntament de Reus-Carrutxa, 1987.

IGLESIES, Josep; SANTASUSANA, Joaquim: *Del camp de Tarragona a l'Ebre*. Reus, 1931.

RIBAS I PROUS, Joan: *Masos als afores de Reus. Classificació i Documentació*. Document inèdit. Ajuntament de Reus, 1996.



Altres informacions



**Pla Especial de  
Protecció del  
Patrimoni  
Arquitectònic,  
Històricoartístic  
i Natural de Reus**

<b>E D I F I C I S I I M M O B L E S</b>	<b>A M B V A L O R P A T R I M O N I A L</b>		
<b>Codi fitxa</b>	E-045	<b>Data actualització fitxa</b>	07/07/2004
<b>Denominació</b>	Mas de Borràs		
<b>Illa</b>	0017002	<b>Parcel·la</b>	6615R01
<b>Adreça</b>	Les Pòrpores, partida.		
<b>Nivell de protecció</b>	<b>Tipologia i estil</b>	Mas	
	<b>Any</b>	1885	
	<b>Estat conservació</b>	Bo	
	<b>Autor</b>	-	
	<b>Ús predominant actual</b>	Agrícola	
	<b>Tipus de propietat</b>	Vertical	

**C**

**Informació urbanística**

PGOM:  
SÒL NO URBANITZABLE (arts.489 a 520).  
ÀREA DE PROTECCIÓ DE PAISATGE. 6. Àrea del camí de Pedra Estela. (arts. 506, 508).  
Definició: Àrea d'estructura agrària amb qualitats de paisatge vinculada total o parcialment a un camí o recorregut de paisatge.  
L'àrea del camí de Pedra Estela està limitada per la variant de la carretera N-420 i permet un recorregut que s'inicia en el Santuari de Misericòrdia i ens apropa als terrenys del golf.  
Condicions de parcel·lació i edificació: regulades a l'article 508.  
Usos admesos: regulats a l'article 508.

Dins aquesta àrea, l'element protegit es troba en un perímetre que delimita un àmbit protegit "EDIFICIS I CONJUNTS D'INTERÈS HISTORICOARTÍSTIC" (art. 505) que el Pla General defineix com masos dispersos en el territori i edificis historicoartístics que s'han de protegir i es delimita un entorn de protecció de cadascun d'ells, als quals se'ls aplicarà les normes de la zona XI VERD PRIVAT:  
ZONA XI. ZONA VERD PRIVAT (arts. 236 al 238)  
Definició: terrenys en els quals existeixen plantacions i jardins d'especial interès, que les NNUU del PGOM de Reus pretenen conservar.  
És primordial l'obligació de conservar les plantacions i jardineria existents. Es prohibeix talar arbres.  
S'admeten obres de consolidació i restauració de les construccions i elements d'urbanització existents només als efectes de reutilització del conjunt per a usos diferents.  
S'admet l'ampliació dels edificis existents fins a un 30% més del volum actual, sempre que l'ampliació no alteri les condicions estètiques i paisatgístiques del conjunt.  
Condicions d'ús: idèntiques a la zona de ciutat jardí unifamiliar (definides a l'art. 212. NNUU PGMO de Reus).

<b>Sup parcel·la</b>	-	<b>Ocup real parcel·la</b>	-	<b>Ocup permesa parcel·la</b>	-	<b>Dif ocupació</b>	-
<b>Sostre edificat</b>	-	<b>Sostre edificable</b>	-	<b>Dif sostre</b>	-		
<b>Nº plantes edificades</b>	3	<b>Nº plantes permeses</b>	-	<b>Dif nº plantes</b>	-		
		<b>Altura edificable</b>	-				

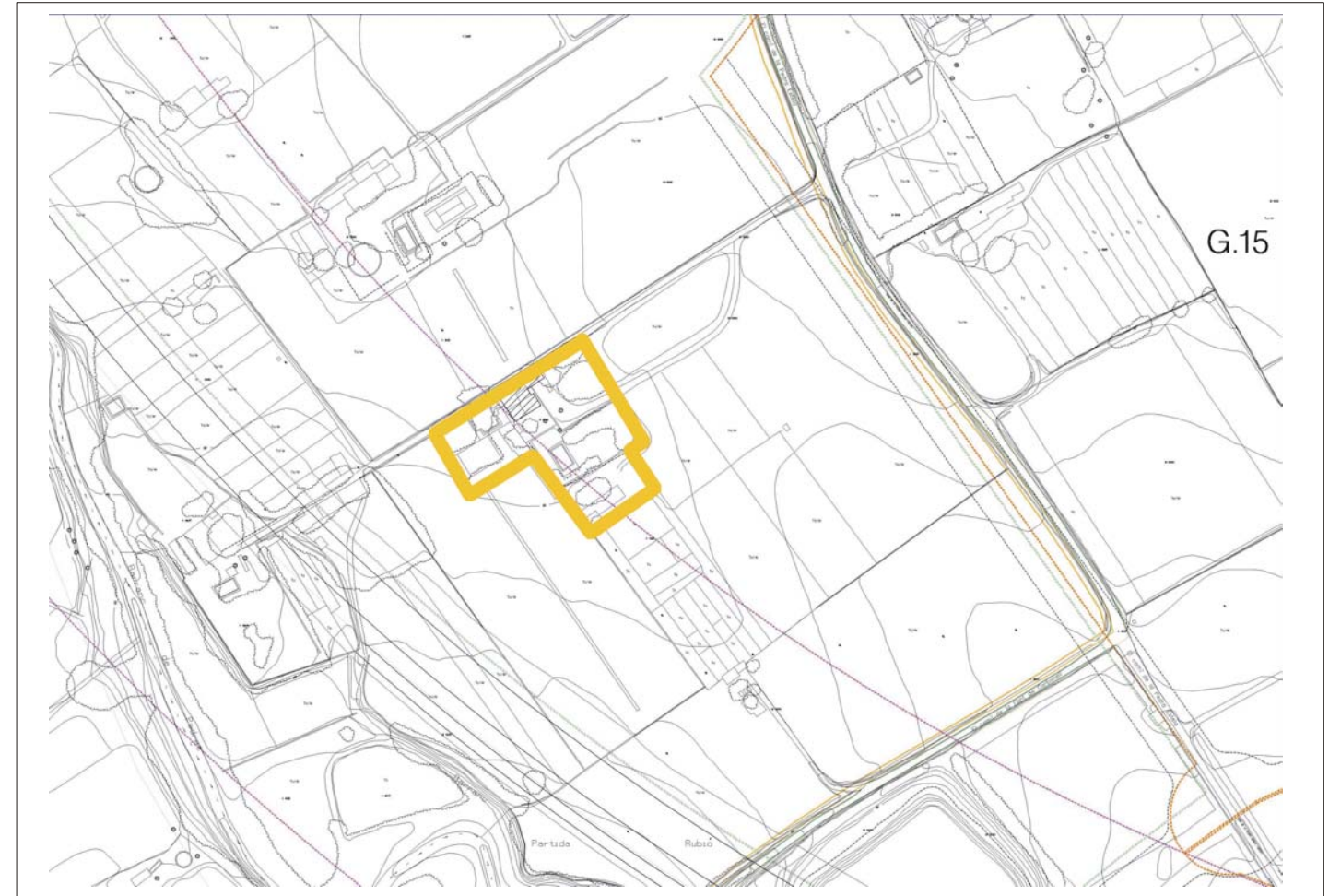
**Conclusions urbanístiques i patrimonials**

És un dels masos que queda al marge de la variant 420, formant un "rosari" que té interès patrimonial.

La protecció afecta l'arquitectura original de l'edifici i els seus elements ornamentals i decoratius i l'àmbit del mas assenyalat al gràfic "Planejament actual i catalogació" d'aquesta fitxa.

Com que es tracta d'un edifici protegit situat en sòl classificat com Sòl No Urbanitzable, es poden realitzar intervencions d'ampliació o canvi d'ús, les quals estan regulades a l'article 50 de les Normes Urbanístiques d'aquest Pla Especial.

Com que té un nivell de protecció "C", es poden realitzar en aquest element les obres i intervencions assenyalades en l'art. 29 de les NNUU del present Pla Especial de Protecció del Patrimoni.



Planejament actual i catalogació





Fotografia



Fotoplà

**Pórpores, Partida de.**

E-045

**Mas de Borràs**

Masia totalment restaurada, de planta baixa i dues plantes pis amb coberta a quatre aigües, que té la particularitat que s'hi accedeix a través de l'edifici mitjançant un pas. Les obertures practicades a l'edifici són diverses: trobem finestres simples, balcons en el mateix pla de façana amb un ampit balustrat i conjunts d'arcades amb ampits també balustrats. Les obertures disposen de diversos elements motllurats que la delimiten. Els arrebossats de façana grafien diverses línies horitzontals.

Aquesta masia té un ús destinat a serveis rurals.

#### **Notícies històriques:**

*Havia estat conegut transitòriament com el mas de la Bomba.*

#### **Bibliografia i documentació:**

AMIGÓ, Ramon: *De ravals endins*. Tarragona, Diari de Tarragona, 1993.

AMIGÓ, Ramon: *Materials per a l'estudi dels noms de lloc i persona, i renoms, del terme de Reus*. Associació d'Estudis Reusencs. Reus, 1988.

ANGUERA, Pere: *Urbanisme i arquitectura de Reus*. Reus, Fundació Caixa de Pensions, 1988.

CAMPS I ARBOIX, Joaquim. *La masia catalana. Història-Arquitectura-Sociologia*. Segona edició. Ed. PAEDOS. Barcelona, 1969. (1a ed. 1959)

GORT, Ezequiel; GORT, Josep Maria: *Reus: la formació d'una ciutat*. Reus, Ajuntament de Reus-Carrutxa, 1987.

IGLESIES, Josep; SANTASUSANA, Joaquim: *Del camp de Tarragona a l'Ebre*. Reus, 1931.

RIBAS I PROUS, Joan: *Masos als afores de Reus. Classificació i Documentació*. Document inèdit. Ajuntament de Reus, 1996.



Altres informacions



**Pla Especial de  
Protecció del  
Patrimoni  
Arquitectònic,  
Històricoartístic  
i Natural de Reus**

<b>E D I F I C I S I I M M O B L E S A M B V A L O R P A T R I M O N I A L</b>			
<b>Codi fitxa</b>	E-046	<b>Data actualització fitxa</b>	07/07/2004
<b>Denominació</b>	Mas de Freixa		
<b>Illa</b>	-	<b>Parcel·la</b>	2628R01
<b>Adreça</b>	Les Pòrpoles, partida.		
<b>Nivell de protecció</b>	<b>Tipologia i estil</b> Mas		
	<b>Any</b> Documentat des de 1760		
	<b>Estat conservació</b> Bo		
	<b>Autor</b> -		
	<b>Ús predominant actual</b> Agrícola		
	<b>Tipus de propietat</b> Vertical		

**C**

**Informació urbanística**

**PGOM:**  
**SÒL NO URBANITZABLE (arts.489 a 520).**  
ÀREA DE PROTECCIÓ DE PAISATGE. 6. Àrea del camí de Pedra Estela. (arts. 506, 508).  
**Definició:** Àrea d'estructura agrària amb qualitats de paisatge vinculada total o parcialment a un camí o recorregut de paisatge. L'àrea del camí de Pedra Estela està limitada per la variant de la carretera N-420 i permet un recorregut que s'inicia en el Santuari de Misericòrdia i ens apropa als terrenys del golf.  
**Condicions de parcel·lació i edificació:** regulades a l'article 508.  
**Usos admesos:** regulats a l'article 508.

Dins aquesta àrea, l'element protegit es troba en un perímetre que delimita un àmbit protegit "EDIFICIS I CONJUNTS D'INTERÈS HISTORICOARTÍSTIC" (art. 505) que el Pla General defineix com masos dispersos en el territori i edificis historicoartístics que s'han de protegir i es delimita un entorn de protecció de cadascun d'ells, als quals se'ls aplicarà les normes de la zona XI VERD PRIVAT: ZONA XI. ZONA VERD PRIVAT (arts. 236 al 238)  
**Definició:** terrenys en els quals existeixen plantacions i jardins d'especial interès, que les NNUU del PGOM de Reus pretenen conservar. És primordial l'obligació de conservar les plantacions i jardineria existents. Es prohibeix talar arbres.  
S'admeten obres de consolidació i restauració de les construccions i elements d'urbanització existents només als efectes de reutilització del conjunt per a usos diferents.  
S'admet l'ampliació dels edificis existents fins a un 30% més del volum actual, sempre que l'ampliació no alteri les condicions estètiques i paisatgístiques del conjunt.  
**Condicions d'ús:** idèntiques a la zona de ciutat jardí unifamiliar (definides a l'art. 212. NNUU PGMO de Reus).

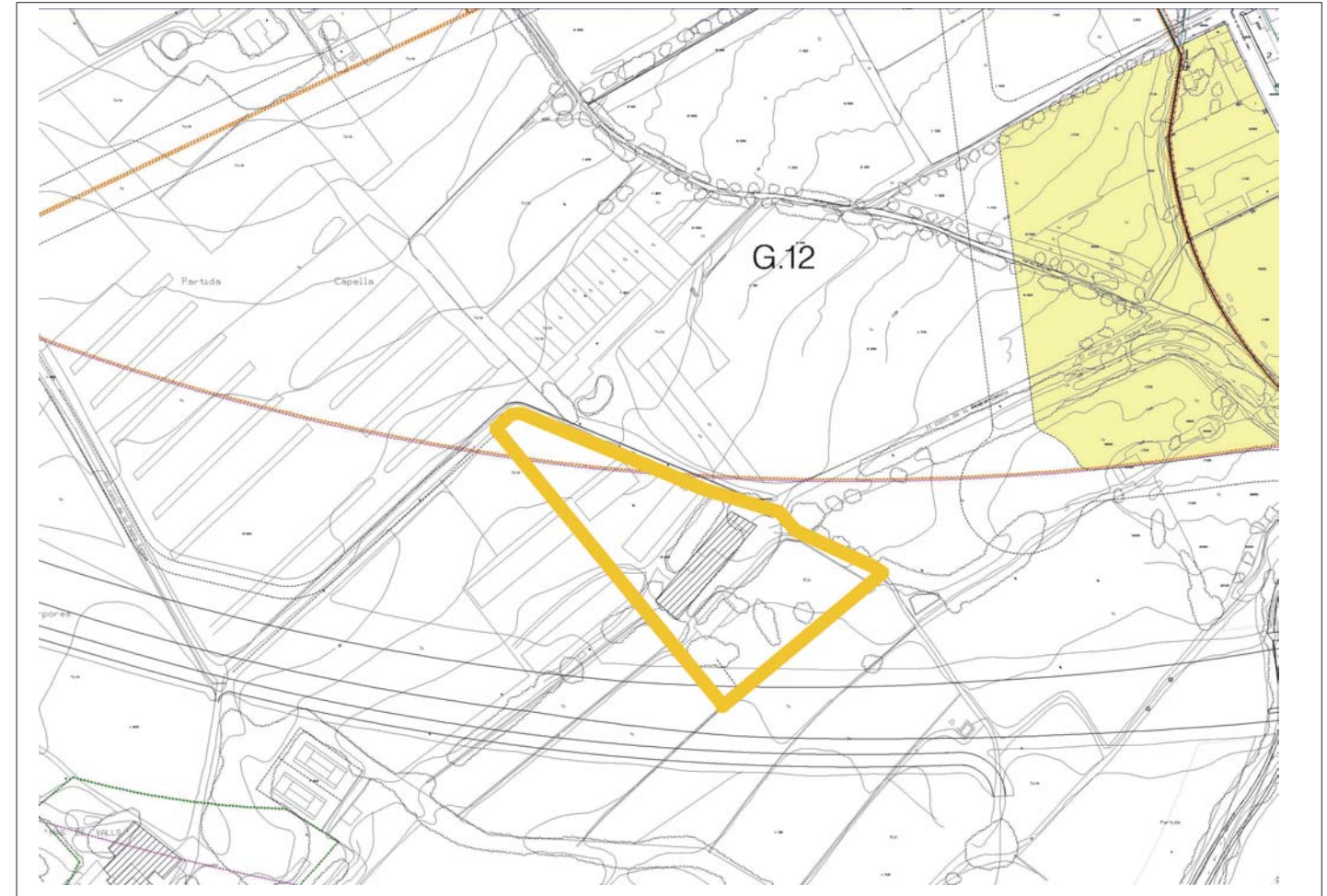
<b>Sup parcel·la</b>	-	<b>Ocup real parcel·la</b>	-	<b>Ocup permesa parcel·la</b>	-	<b>Dif ocupació</b>	-
<b>Sostre edificat</b>	-	<b>Sostre edificable</b>	-	<b>Dif sostre</b>	-		
<b>Nº plantes edificades</b>	3	<b>Nº plantes permeses</b>	-	<b>Dif nº plantes</b>	-		
		<b>Altura edificable</b>	-				

**Conclusions urbanístiques i patrimonials**

La protecció afecta l'arquitectura original de l'edifici i els seus elements ornamentals i decoratius i l'àmbit del mas assenyalat al gràfic "Planejament actual i catalogació" d'aquesta fitxa.

Com que es tracta d'un edifici protegit situat en sòl classificat com Sòl No Urbanitzable, es poden realitzar intervencions d'ampliació o canvi d'ús, les quals estan regulades a l'article 50 de les Normes Urbanístiques d'aquest Pla Especial.

Com que té un nivell de protecció "C", es poden realitzar en aquest element les obres i intervencions assenyalades en l'art. 29 de les NNUU del present Pla Especial de Protecció del Patrimoni.

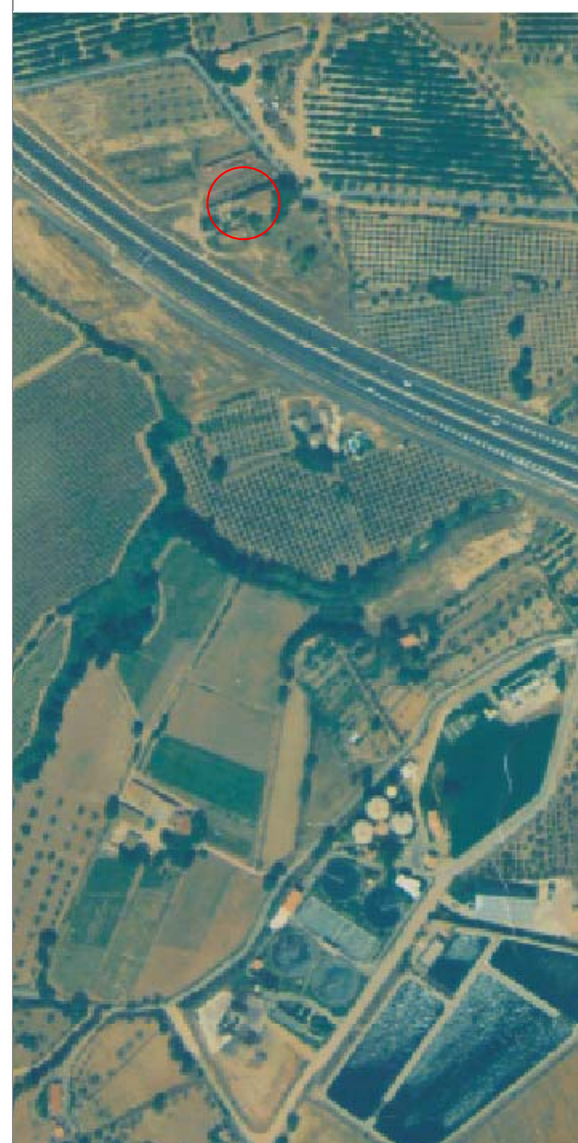


Planejament actual i catalogació





Fotografia



Fotoplà



Altres informacions

**Pórpores, Partida de.**

E-046

***Mas de Freixa. Mas dels Frares o dels Capellans.***

Masia actualment abandonada que antigament estava destinada a l'ús del camp. Disposa de planta baixa, pis i golfes. Les obertures són composades en línies verticals. L'edificació té una coberta inclinada amb teula àrab. La façana és arrebossada i té una capella adossada a la part est de l'edifici.

**Notícies històriques:**

És anotat al llibre del cadastre de 1760, a Porpres, que llavors corresponia al Territori de Tarragona. L'accés era pel camí dels Morts, o el de la Pedra-estela, o també per l'antic camí de Salou. Com que hi havia residit una comunitat religiosa, la gent en deia dels Frares, o dels Capellans; però va ser una denominació transitòria.

**Bibliografia i documentació:**

AMIGÓ, Ramon: *De raval endins*. Tarragona, Diari de Tarragona, 1993.

AMIGÓ, Ramon: *Materials per a l'estudi dels noms de lloc i persona, i renoms, del terme de Reus*. Associació d'Estudis Reusencs. Reus, 1988.

ANGUERA, Pere: *Urbanisme i arquitectura de Reus*. Reus, Fundació Caixa de Pensions, 1988.

CAMPS I ARBOIX, Joaquim: *La masia catalana. Història-Arquitectura-Sociologia*. Segona edició. Ed. PAEDOS. Barcelona, 1969. (1a ed. 1959)

GORT, Ezequiel; GORT, Josep Maria: *Reus: la formació d'una ciutat*. Reus, Ajuntament de Reus-Carrutxa, 1987.

IGLESIES, Josep; SANTASUSANA, Joaquim: *Del camp de Tarragona a l'Ebre*. Reus, 1931.

RIBAS I PROUS, Joan: *Masos als afores de Reus. Classificació i Documentació*. Document inèdit. Ajuntament de Reus, 1996.



**Pla Especial de**
**Protecció del Patrimoni Arquitectònic, Històricoartístic i Natural de Reus**

<b>Codi fitxa</b>	E-047	<b>Data actualització fitxa</b>	07/07/2004
<b>Denominació</b>	-		
<b>Illa</b>	0401006	<b>Parcel·la</b>	9435009
<b>Adreça</b>	Carnisseries Velles (carrer de les), 08 (carrer de la Presó, 03)		
<b>Nivell de protecció</b>	-		
<b>Tipologia i estil</b>	Residencial de renda		
<b>Any</b>	-		
<b>Estat conservació</b>	Bo		
<b>Autor</b>	-		
<b>Ús predominant actual</b>	Residencial		
<b>Tipus de propietat</b>	-		

# C

**Informació urbanística**
**PGOM:**

ZONA I. NUCLI HISTÒRIC (art. 172)

Definició: sectors de sòl urbà corresponents al nucli antic o centre històric.

Desenvolupament: segons les determinacions del PER del Casc Antic de Reus.

**PER del Casc Antic de Reus:**

Usos permesos: definits al Títol IV Ordenances d'ús del PER, arts. 61 a 66. Són els d'equipaments, residencial (només a les plantes superiors), productives i econòmiques (base dels edificis, excepte oficines, el qual es pot situar també a les plantes superiors).

<b>Sup parcel·la</b>	152,08m <sup>2</sup>	<b>Ocup real parcel·la</b>	152,08m <sup>2</sup>	<b>Ocup permesa parcel·la</b>	152,08m <sup>2</sup>	<b>Dif ocupació</b>	0m <sup>2</sup>
<b>Sostre edificat</b>	469,39m <sup>2</sup>	<b>Sostre edificable</b>	608,32m <sup>2</sup>	<b>Dif sostre</b>	-138,93m <sup>2</sup>	<b>Nº plantes edificades</b>	3
		<b>Nº plantes permeses</b>	4	<b>Dif nº plantes</b>	-1	<b>Altura edificable</b>	6+6,50m

**Conclusions urbanístiques i patrimonials**

La protecció afecta la façana.

Ha esgotat l'ocupació màxima permesa de parcel·la, però no el sostre edificable ni el nombre màxim de plantes permeses.

En aplicació de l'article 33 de les Normes d'aquest Pla Especial i donades les condicions del planejament en aquest immoble l'excedent de sostre que es pot afegir no arriba a la unitat mínima d'habitatge considerada en el pla (100 m<sup>2</sup>) i, per tant, no es pot augmentar sostre.

Com que té un nivell de protecció "C", es poden realitzar en aquest element les obres i intervencions assenyalades en l'art. 29 de les NNUU del present Pla Especial de Protecció del Patrimoni.



Planejament actual i catalogació





Fotografia



Fotoplà



Fons - Figura

**Carnisseries Velles (carrer de les), 08 (carrer de la Presó, 03)**

E-047

Edifici cantoner, "casa de veïns", de planta baixa i dos pisos. Es tracta d'un edifici de volumetria força rectangular i de composició unitària en la que les obertures es disposen de manera regular a les dues façanes. La planta baixa es dedica a usos comercials, on els forats són més grans i acabats en arcs rebaixats. L'ample d'aquests forats és coincident amb les balconades de les plantes superiors. Cada planta es troba destacada per una suau línia d'impоста. L'edifici es troba rematat per una cornisa.

Al tractament de la façana es distingeix un acabat amb un arrebossat i estucat llis a excepció de les motlures que marquen les impostes i la cornisa. Els balcons són lloses de pedra amb baranes de fundició del mateix disseny per a totes les plantes.



Altres informacions







**Casals (carrer de), 04 (carrer de Vilar, 5A)**

E-048

Edifici cantoner, "casa de veïns", de planta baixa i tres pisos erigit a finals del segle XIX. Les obertures de l'edifici es distribueixen a la façana en grups de dos per planta i façana. La planta baixa està destinada a botiga i queda separada del gruix dels habitatges per una imposta.

A la planta primera comença la distribució de forats i balcons corresponent als habitatges. A més, aquest paquet queda tractat en façana per un arrebossat que dibuixa unes feixes horitzontals. Cada planta queda remarcada per una distinció en façana de la línia d'impоста però de menor intensitat que les de les plantes superiors. La coronació de l'edifici es realitza mitjançant una cornisa que distingeix varies línies fortes. Les lloses de balcó que són de pedra es disposen a una per obertura, a excepció d'una que es disposa en una de les façanes en la segona planta i que agafa dues obertures. Les baranes són de fundició i el disseny es repeteix a tots els balcons.

**Bibliografia i documentació:**

AMIGÓ, Ramon: *De ravals endins*. Tarragona, Diari de Tarragona, 1993.

ANGUERA, Pere: *Urbanisme i arquitectura de Reus*. Reus, Fundació Caixa de Pensions, 1988.

BUQUERAS I BACH, Josep M.: *Arquitectura de Reus*. Volum I: Tomb de Ravals. Reus, 1985.

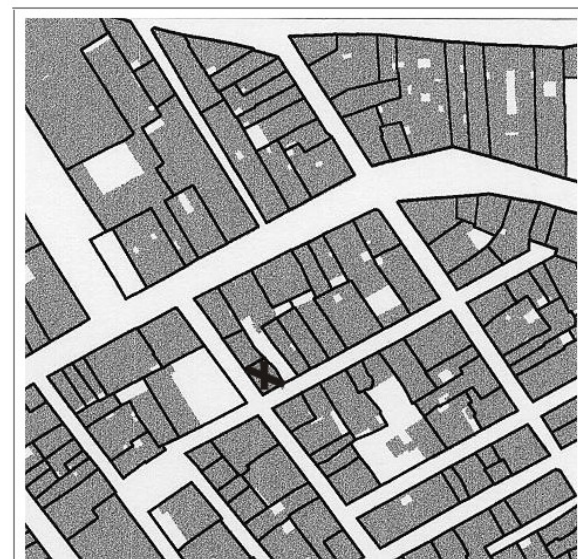
GORT, Ezequiel; GORT, Josep Maria: *Reus: la formació d'una ciutat*. Reus, Ajuntament de Reus-Carrutxa, 1987.



Fotografia



Fotoplà



Fons - Figura



Altres informacions



**Pla Especial de****Protecció del Patrimoni Arquitectònic, Històricoartístic i Natural de Reus**

<b>Codi fitxa</b>	E-049	<b>Data actualització fitxa</b>	07/07/2004
<b>Denominació</b>	-		
<b>Illa</b>	0101003	<b>Parcel·la</b>	9421024
<b>Adreça</b>	Casals (carrer de), 15 (antic carrer de Casals s/n)		
<b>Tipologia i estil</b>	Residencial de renda		
<b>Any</b>	1900		
<b>Estat conservació</b>	Bo		
<b>Autor</b>	Pau Monguió Segura/Pere Caselles Tarrats		
<b>Ús predominant actual</b>	Residencial		
<b>Tipus de propietat</b>	Vertical		

**C****Informació urbanística****PGOM:**

ZONA I. NUCLI HISTÒRIC (art. 172)

Definició: sectors de sòl urbà corresponents al nucli antic o centre històric.

Desenvolupament: segons les determinacions del PER del Casc Antic de Reus.

**PER del Casc Antic de Reus:**

Usos permesos: definits al Títol IV Ordenances d'ús del PER, arts. 61 a 66. Són els d'equipaments, residencial (només a les plantes superiors), productives i econòmiques (base dels edificis, excepte oficines, el qual es pot situar també a les plantes superiors).

Protegit pel PER: Capítol quart, Art.56: "Protecció individualitzada d'edificis i conjunts" i Art. 57 "Conservació de nivell 1 del PER del Casc Antic de Reus" que protegeix els edificis de caràcter singular i d'un gran valor arquitectònic, històric o cultural, considerats com a monuments. És la fitxa 12.

Obres permeses. Només podran ser objecte d'obres de restauració per tal de restituir-los a les condicions originals.

Només s'admetrà la substitució de l'ús actual en el supòsit de que l'ús previst sigui públic.

<b>Sup parcel·la</b>	135m2	<b>Ocup real parcel·la</b>	135m2	<b>Ocup permesa parcel·la</b>	135m2	<b>Dif ocupació</b>	0m2
<b>Sostre edificat</b>	400m2	<b>Sostre edificable</b>	472,50m2	<b>Dif sostre</b>	-72,50m2	<b>Nº plantes edificades</b>	4
		<b>Nº plantes permeses</b>	4	<b>Dif nº plantes</b>	0	<b>Altura edificable</b>	6+6,50m

**Conclusions urbanístiques i patrimonials**

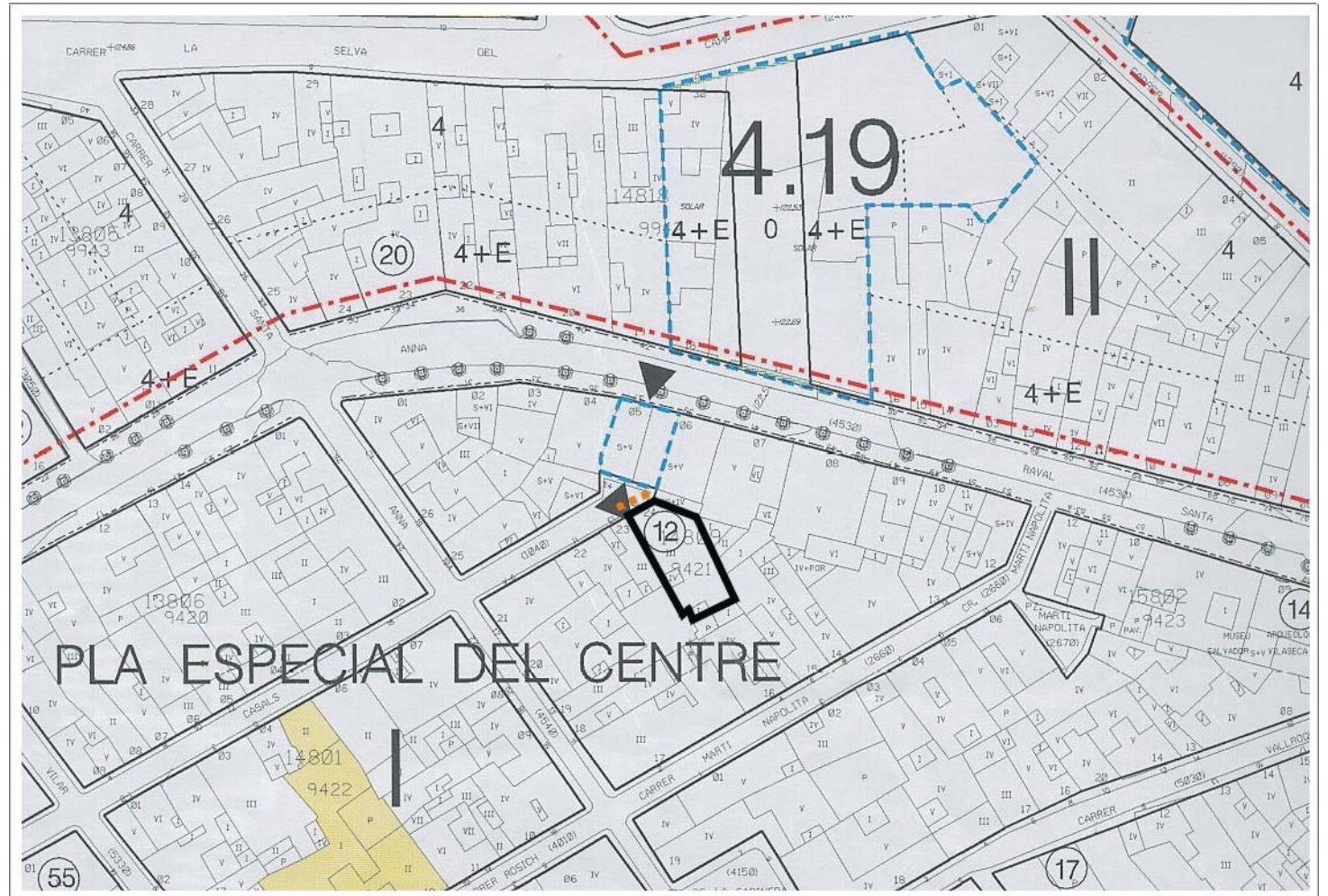
La protecció afecta la façana.

El PER del Casc Antic de Reus congelava la possibilitat d'ampliació de l'actual edificació: tant en la seva ocupació, com en el sostre edificat, l'altura i el nombre de plantes.

Ha esgotat el nombre màxim de plantes permeses i l'ocupació màxima de la parcel·la, però no el sostre edificable.

D'acord amb l'article 33 de les Normes d'aquest Pla Especial, no es pot realitzar cap augment de sostre ni de volum al no constituir una unitat mínima d'habitatge (100 m<sup>2</sup> de sostre construït).

Com que té un nivell de protecció "C", es poden realitzar en aquest element les obres i intervencions assenyalades en l'art. 29 de les NNUU del present Pla Especial de Protecció del Patrimoni.



Planejament actual i catalogació



**Casals (carrer de), 15 (antic carrer de Casals s/n)**

E-049

Edifici d'habitatges de planta baixa i dos pisos. L'edifici es compon a través d'un eix de simetria central. Les obertures es troben disposades de manera que es passa d'una sola obertura a la planta baixa a tres a la segona. La porta del balcó del primer pis es troba rematada per un arc de mig punt i a la planta segona hi ha una finestra amb tres forats.

Estilísticament la seva façana respon a una inspiració d'arrel medievalista, com queda evident en certs detalls com les finestres de la planta superior i la barana del balcó. Aquesta última és de pedra treballada a la manera de les traceries gòtiques.

És destacable la combinació de materials, carreus llisos i abuxardats i el totxo vist.

**Bibliografia i documentació:**

AAV: *67 Façanes Modernistes de Reus*. Escola Taller Mas Carandell. Reus, 1995.

AAV: *Ordenances del Pla Especial de Reforma del Casc Antic de Reus*.

AHMR. Expedient 32/1909

AMIGÓ, Ramon: *De raval endins*. Tarragona, Diari de Tarragona, 1993.

AMIGÓ, Ramon: *Materials per a l'estudi dels noms de lloc i persona, i renoms, del terme de Reus*. Associació d'Estudis Reusencs. Reus, 1988.

ANGUERA, Pere: *Urbanisme i arquitectura de Reus*. Reus, Fundació Caixa de Pensions, 1988.

GORT, Ezequiel; GORT, Josep Maria: *Reus: la formació d'una ciutat*. Reus, Ajuntament de Reus-Carrutxa, 1987.

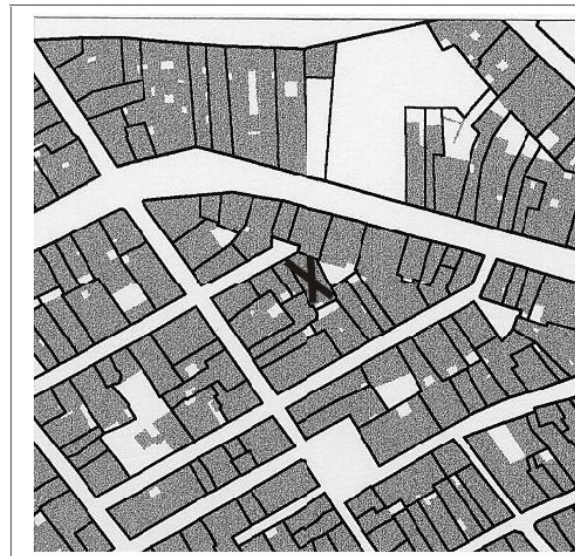
MARCH, Jordi: *Catàleg de l'Arquitectura Modernista de Reus*. Ajuntament de Reus; Universitat de Barcelona. Reus, setembre 2001. Document inèdit.



Fotografia



Fotoplà



Fons - Figura



Altres informacions



**Pla Especial de  
Protecció del  
Patrimoni  
Arquitectònic,  
Històricoartístic  
i Natural de Reus**

<b>E D I F I C I S I I M M O B L E S A M B V A L O R P A T R I M O N I A L</b>			
<b>Codi fitxa</b>	E-050	<b>Data actualització fitxa</b>	07/07/2004
<b>Denominació</b>	-		
<b>Illa</b>	0401009	<b>Parcel·la</b>	9430002
<b>Adreça</b>	Castell (carrer del), 05 (plaça del Castell s/n)		
<b>Nivell de protecció</b>	<b>Tipologia i estil</b>	Residencial de renda	
	<b>Any</b>	-	
	<b>Estat conservació</b>	Bo	
	<b>Autor</b>	-	
	<b>Ús predominant actual</b>	Residencial	
	<b>Tipus de propietat</b>	-	

**C**

**Informació urbanística**

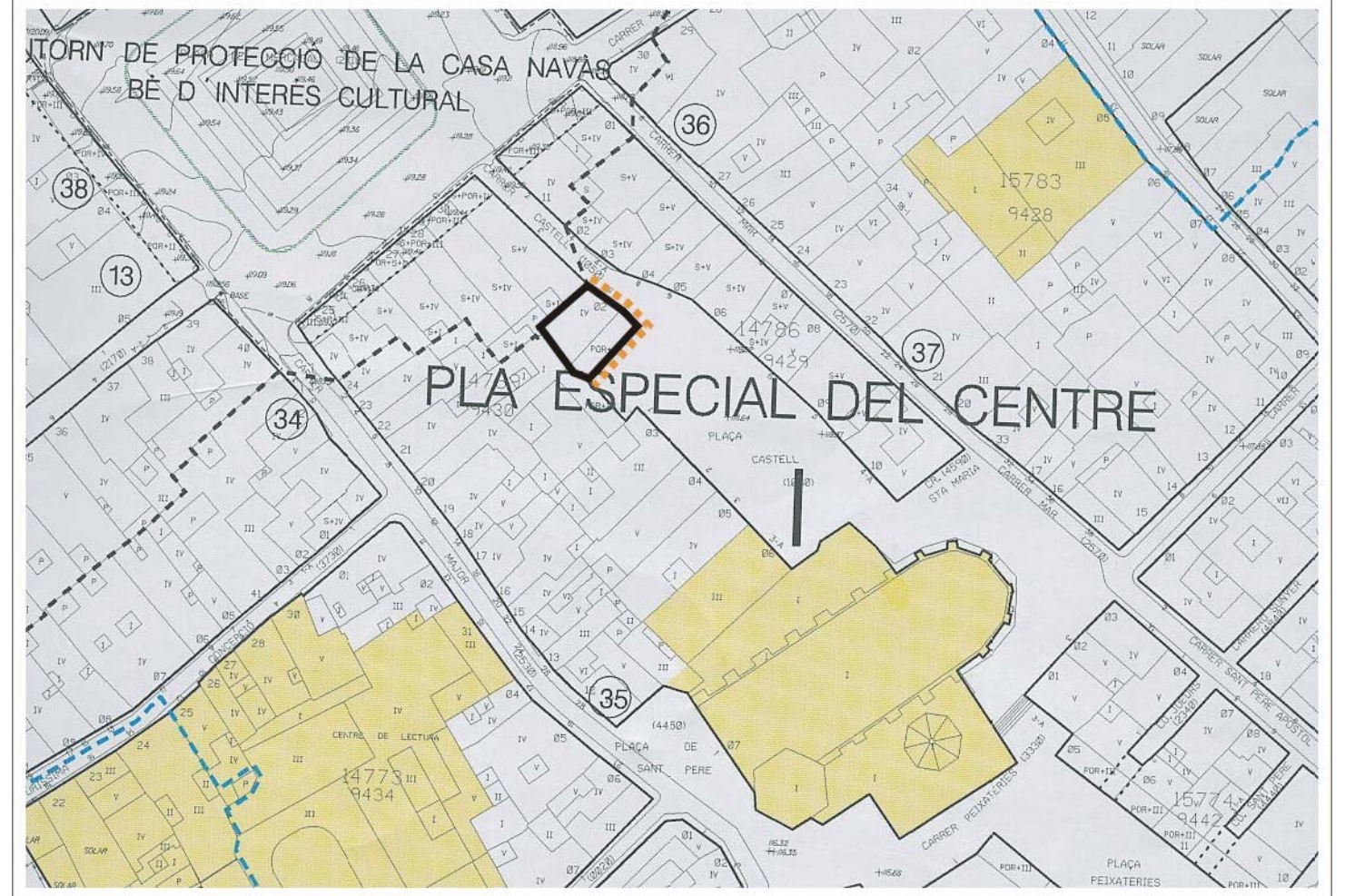
**PGOM:**  
ZONA I. NUCLI HISTÒRIC (art. 172)  
**Definició:** sectors de sòl urbà corresponents al nucli antic o centre històric.  
**Desenvolupament:** segons les determinacions del PER del Casc Antic de Reus.

**PER del Casc Antic de Reus:**  
**Usos permesos:** definits al Títol IV Ordenances d'ús del PER, arts. 61 a 66. Són els d'equipaments, residencial (només a les plantes superiors), productives i econòmiques (base dels edificis, excepte oficines, el qual es pot situar també a les plantes superiors).

<b>Sup parcel·la</b>	100,95m <sup>2</sup>				
<b>Ocup real parcel·la</b>	100,95m <sup>2</sup>	<b>Ocup permesa parcel·la</b>	100,95m <sup>2</sup>	<b>Dif ocupació</b>	0m <sup>2</sup>
<b>Sostre edificat</b>	366,89m <sup>2</sup>	<b>Sostre edificable</b>	403,80m <sup>2</sup>	<b>Dif sostre</b>	-36,91m <sup>2</sup>
<b>Nº plantes edificades</b>	4	<b>Nº plantes permeses</b>	4	<b>Dif nº plantes</b>	0
		<b>Altura edificable</b>	6+6,50m		

**Conclusions urbanístiques i patrimonials**

La protecció afecta la façana.  
Ha esgotat el nombre de plantes permeses i l'ocupació permesa de parcel·la, però no el sostre edificable.  
D'acord amb l'article 33 de les Normes d'aquest Pla Especial, no es pot augmentar el sostre edificable.  
Com que té un nivell de protecció "C", es poden realitzar en aquest element les obres i intervencions assenyalades a l'art. 29 de les NNUU del present Pla Especial de Protecció del Patrimoni.



Planejament actual i catalogació



**Castell (carrer del), 05 (Plaça del Castell s/n)**

E-050

Edifici cantoner, "casa de veïns", de planta baixa porxada destinada a botiga i tres pisos d'habitatges. La façana està tractada diferenciant dues franges. La planta baixa que dona a la plaça del Castell és porxada amb pilars rectangulars. La segona franja que està destinada als habitatges està composta de manera que a les dues primeres plantes hi ha balconades mentre que l'última es compon amb finestres. El conjunt de l'edificació es troba rematat per una cornisa.

Al tractament de la façana es distingeix un acabat amb un arrebossat i estucat llis a excepció de la cantonada que marca una obra de carreus gran i que data del 1919. Els balcons són lloses de pedra amb baranes de fundició.

Al soterrani hi ha una font, probablement del s. XVIII.

Ocupa part del solar atribuït al castell.

Al segle XVII-XVIII sembla que ja existien els porxos.

**Bibliografia i documentació:**

GORT, Ezequiel. *El castell de Reus*. Reus, 1979.



Fotografia



Fotoplà



Fons - Figura



Altres informacions