



AJUNTAMENT DE REUS

**REURBANITZACIÓ DEL CARRER AMPLE, DE LA PLAÇA DEL
VÍCTOR I DE LA PLAÇA DEL PINTOR FORTUNY, I ENTORN**

PROJECTE EXECUTIU DEL CARRER AMPLE I LA PLAÇA DEL
PINTOR FORTUNY | VOLUM I

MEMÒRIA

Març 2023

batlleiroig 

PROJECTES
I CONSULTORIA

INDEX DEL DOCUMENT:

VOLUM I – Memòria

Memòria

VOLUM II – Annexes

Annex 1	Topografia
Annex 2	Hidrologia, clavegueram i drenatge
Annex 3	Serveis existents i Serveis Afectats. Nous subministres
Annex 4	Enllumenat públic
Annex 5	Tecnologies de la informació i la comunicació
Annex 6	Enjardinament
Annex 7	Xarxa de reg
Annex 8	Pla de manteniment
Annex 9	Estudi de seguretat i salut
Annex 10	Programa de control de qualitat
Annex 11	Gestió de residus
Annex 12	Pla d'obra
Annex 13	Justificació de preus
Annex 14	Pressupost per al coneixement de l'administració

VOLUM III – Documentació gràfica

Documentació gràfica

VOLUM IV – Plecs de prescripcions tècniques

Plecs de prescripcions tècniques

VOLUM V – Pressupostos

Amidaments.
Quadre de preus I
Quadre de preus II
Pressupost.
Resum de Pressupost.
Últim full.

Memòria

Reurbanització del carrer Ample, de la Plaça del Víctor i de la plaça del Pintor Fortuny, i entorn.

Projecte Executiu del carrer Ample i la plaça del Pintor Fortuny

Març/2023

Índex

Memòria	3
1. Agents.....	3
2. Antecedents, àmbit d'actuació i situació prèvia	3
2.1. Antecedents	3
2.2. Àmbit d'actuació.....	3
2.3. Situació prèvia	4
3. Planejament	5
4. Objecte de la proposta.....	5
5. Descripció de les solucions adoptades.....	5
5.1. Enderrocs i treballs previs.....	5
5.2. Moviment de terres.....	5
5.3. Descripció general de la proposta	5
5.4. Pavimentació.....	8
5.5. Mobiliari.....	8
5.6. Construccions.....	9
5.7. Enjardinament i reg.....	9
6. Topografia	10
7. Serveis existents i afectats. Nous subministraments i serveis	10
7.1. Serveis existents i serveis afectats	10
7.2. Serveis afectats	11
7.3. Instal·lacions de nous serveis.....	11
8. Control de qualitat.....	16
9. Seguretat i salut.....	16
10. Aspectes mediambientals	16
10.1. Aspectes generals	16
10.2. Aplicació del principi de "no causar un perjudici significatiu DNSH.....	17
11. Estudi de gestió de residus de construcció i demolició.	17
12. Accessibilitat	17
13. Pla d'obra i termini d'execució	17
14. Termini de garantia	17
15. Justificació de preus	17
16. Pressupost.....	18
17. Classificació del contractista.....	19
18. Declaració d'obra completa.....	19
19. Documents de què consta el projecte.....	20
20. Equip redactor del projecte.....	20

Memòria

1. Agents

El present document té com a promotor l'Ajuntament de Reus. En general les solucions aplicades s'ha dut a terme seguint els criteris i requeriments indicats pels seus tècnics.

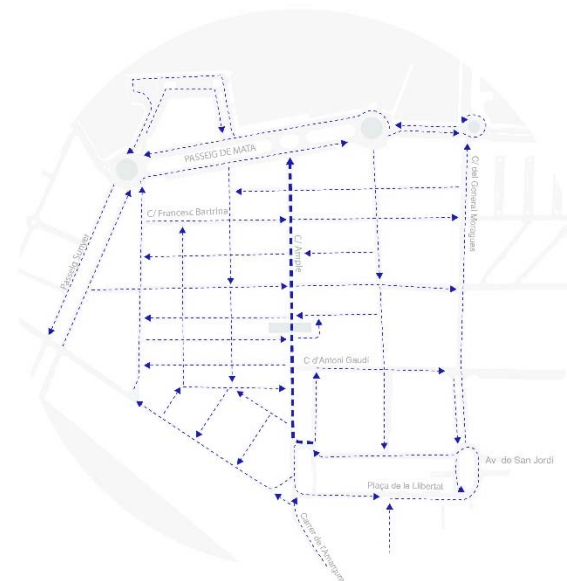
2. Antecedents, àmbit d'actuació i situació prèvia

2.1. Antecedents

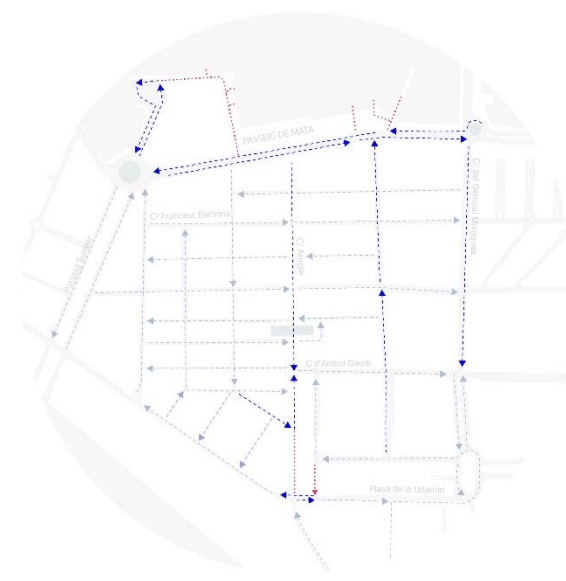
En data de maig de 2021 es varen redactar el document: 'Reurbanització del Passeig de Mata, entorn i el carrer Ample de Reus.' Aquest document engloba un àmbit major del present projecte, i va des de la plaça de l'estació i fins la plaça del Pintor Fortuny incloent el passeig Mata, un tram de l'Avinguda Onze de Setembre, el carrer Mata, la Plaça del Víctor, el carrer Alt de Sant Josep i part dels carrers de Castellvell, Miró i Santa Helena.

L'avantprojecte fa fixar els criteris bàsics de la intervenció, que en l'àmbit del present projecte son la recuperació de l'espai destinat al vianant mitjançant la pacificació dels carrers i la modificació de la vialitat actual per reduir el trànsit del carrer Ample. D'aquesta manera es vol convertir el carrer Ample en la continuació a nivell de mobilitat lenta de l'eix que conformen els carrers de Llovera, Monterols i Carrer Major, enlloc de ser el vial d'accés a l'estació que és avui dia.

El present projecte és la segona fase del conjunt de l'actuació que continuarà la intervenció iniciada pel Projecte de reurbanització de la plaça del Víctor i entorn de data de Juny de 2022.



Vialitat existent



Vialitat proposada per l'Avantprojecte

2.2. Àmbit d'actuació

L'actuació es divideix en dos àmbits, un d'ells es divideix en tres trams, i que consisteixen en:

Àmbit I : Plaça del Pintor Fortuny i entorn. (3.964,7 m²)

Àmbit II : Carrer Ample, des del passeig Mata fins la plaça del pintor Fortuny (4.233 m²)

Tram 1: De la plaça del pintor Fortuny fins a la plaça del Víctor (1.239,1 m²)

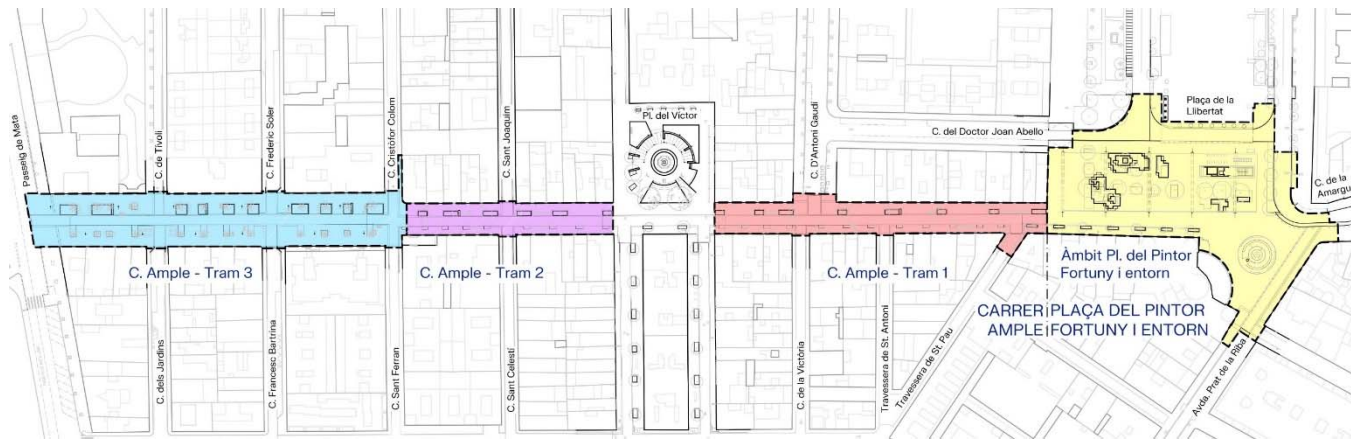
Tram 2: De la plaça del Víctor al carrer de Cristòfor Colom (tram estret). (734,6 m²)

Tram 3: Des del del carrer de Cristòfor Colom fins al passeig Mata (tram ample). (2.259,3 m²)

La superfície total de l'àmbit d'actuació és de 8.197,7 m².



Àmbit de projecte



Àmbits d'actuació

2.3. Situació prèvia

L'àmbit de projecte es troba completament urbanitzat, i presenta diverses seccions tipus que es poden diferenciar en els següents sub-àmbits de sud a nord:

– **Plaça del Pintor Fortuny i entorn:**

Dominat per l'illa central on s'ubica un parterre que conté l'escultura del Pintor Fortuny i la parada d'autobusos urbans. L'immoble de la cantonada del carrer Ample amb l'avinguda de Prat de la Riba presenta una façana monumental neoclàssica que juntament amb l'escultura forma part de l'imaginari històric i cultural reusenc. Paviment de lloses de granit i enllumenat en façana.



– **Plaça de la Llibertat**

Àmbit comprès entre el carrer del Doctor Joan Abelló i la façana del carrer Ample. Conté múltiples usos destinats al vehicle (estacionament, càrrega i descàrrega, parada de taxis i places de recàrrega de vehicles elèctrics). La part central està formada per un paviment de lloses de granit de 80x40 cm aproximadament i presenta 3 columnes d'enllumenat. En aquesta part es troben diversos parterres i

un volum edificat que conté la sortida de l'aparcament soterrat de la plaça i un punt de venda de loteria de l'ONCE. Cal destacar l'arbrat existents, un conjunt de plataners (*Platanus x hispànica*) de gran port. Les plantes baixes són comercials amb la presència de múltiples zones de terrassa de negocis de restauració.



– **Carrer Ample tram inferior (des de la plaça Llibertat i fins el carrer de Sant Ferran)**

Presenta una secció tipus de 10,50 m d'ample aproximadament amb calçada deprimida formada per un carril de circulació en sentit nord i un cordó de serveis on s'ubiquen places de zona blava i zones de càrrega i descàrrega. El carril de circulació es pavimenta amb mescla bituminosa mentre que el cordó de serveis ho fem amb paviment de formigó imprès. La vorera oest, de 3 m d'ample presenta una alineació d'arbrat (*Pyrus calleryana*) en escocell quadrat de 80x80 cm cada 8 m aproximadament. La vorera est, de 2,15m, conté el cordó de serveis i presenta puntualment algun *Pyrus calleryana* en escocell de 80x80 cm. Ambdues voreres estan pavimentades amb panot. L'enllumenat del carrer es troba en façana.

Les alçades de les edificacions que hi donen façana són de PB+3 o PB+4 amb algunes excepcions amb plantes baixes comercials.



– **Carrer Ample tram superior (des del carrer de Sant Ferran i fins el passeig Mata).**

Presenta la mateixa morfologia que el tram anterior però amb les següents variacions:

- Ample superior de 17,60 metres que permet augmentar l'ample de les voreres fins a més de 5 m i tenir cordó de serveis a ambdós costats del carril de circulació.

- L'arbrat existent són palmeres (*Washingtonia robusta*) situades a ambdues voreres cada 8 metres aproximadament.
- L'enllumenat està format per bàculs de doble braç.



En el moment de la redacció del present document les obres de *Reurbanització del carrer Ample, de la Plaça del Víctor i de la plaça del Pintor Fortuny, i entorn. Fase 1: Plaça del Víctor i entorn* encara no s'han iniciat, però s'ha pres com a estat previ els treballs previstos en el citat document.

3. Planejament

Els terrenys que abasta l'àmbit del projecte són de titularitat pública i disponibles.

4. Objecte de la proposta

L'objecte de l'actuació és la pacificació del carrer Ample i la millora de la seva connexió amb el centre de Reus a nivell pedestre a través de la plaça Llibertat i la plaça del Pintor Fortuny. Les solucions constructives fixades per aquest document, prenen com a punt de partida les descrites en el projecte executiu de la plaça Víctor i entorn. L'estratègia per al present document es concreta en diferents objectius:

- Millorar la qualitat ambiental i paisatgística de l'àmbit mitjançant la preservació de la vegetació existent i la introducció de noves espècies i zones verdes.
- Introducció de nous solucions de drenatge sostenible.
- Potenciar la diversitat d'usos i usuaris tant en el carrer Ample com en l'àmbit de la plaça Llibertat afectat.
- Millorar la connexió amb el carrer de Llovera i carrer de l'Amargura.
- Posar en relleu el patrimoni cultural i històric associat. (escultura del Pintor Fortuny, edificis catalogats).
- Potenciar l'ús de les noves tecnologies dins del projecte Reus Smart City.
- Reduir la quantitat de vehicles que circulen pel carrer Ample modificant el seu sentit de circulació i restringint el pas per la zona del Pintor Fortuny.

5. Descripció de les solucions adoptades

5.1. Enderrocs i treballs previs.

S'han previst els següents elements a enderrocar:

- Voreres, incloent escocells, vorades, rigoles i guals.
- Calçada asfàltica de la zona de la plaça Llibertat i la plaça del Pintor Fortuny. En el carrer Ample s'emprarà com a base del nou asfalt només enderrocant aquelles zones on es col·locarà la nova vorera de peces prefabricades.
*Nota: Prèviament a l'enderroc de les bases de paviment de les voreres i la calçada asfàltica s'analitzarà el seu estat i la seva cota topogràfica respecte la cota d'acabat de la nova urbanització per intentar aprofitar aquells trams possibles i així reduir els enderrocs i residus generats.
- Embornals.
- Retirada de bancs, papereres, senyalització vertical i altre mobiliari urbà present dins l'àmbit incompatible amb les obres. Tots aquests elements es transportaran al magatzem municipal per la seva reutilització
- Desplaçament de la parada d'autobús existent en la plaça del Pintor Fortuny.
- Desplaçament del punt de recàrrega de vehicles elèctrics de la plaça del Pintor Fortuny.
- Retirada d'arbustiva i esbrossada dels primers 10 cm dels parterres existents en les places Llibertat i Pintor Fortuny.
- Desplaçament de les zones d'aparcament de taxis i càrrega i descàrrega de la zona del Pintor Fortuny en els laterals de la plaça Llibertat.
- Desplaçament dels grups de contenidors afectats. El projecte contempla una nova ubicació que caldrà validar amb els serveis municipals durant les obres.

Es contempla la demolició i transport a l'abocador autoritzat i controlat o magatzem municipal de tots els elements incompatibles amb l'execució de les obres, existents dins de l'àmbit del projecte.

5.2. Moviment de terres.

Al tractar-se d'un àmbit consolidat i urbanitzat l'actuació respecte el perfil actual en contacte amb les façanes, fent necessari només un repàs i piconatge de les superfícies resultants dels enderrocs per preparar-les pels nous paviments i adequar-les a la nova rasant. El moviment de terres previst és el necessari per l'execució del nou SUD urbà del Pintor Fortuny i els nous parterres del projecte.

5.3. Descripció general de la proposta.

El projecte es divideix en diversos subàmbits que es descriuen a continuació:

ÀMBIT 1. PLAÇA DEL PINTOR FORTUNY

Àmbit format actualment per una illa central on s'ubica un parterre amb l'escultura del Pintor Fortuny i un parada d'autobusos urbans. L'àmbit es pacifica completament, eliminant les calçades destinades al trànsit de vehicles i fent que la connexió rodada entre el carrer de l'Amargura i l'Avinguda de Prat de la Riba es faci a nivell. Es dona continuïtat al paviment del carrer Llovera emprant el mateix tipus de peça de granit.

Es refà el parterre central convertint-lo en un SUD urbà de geometria circular. Aquesta geometria s'escull com a ressò del projecte de la plaça Víctor, ajudant a construir un imaginari col·lectiu del barri. Al voltant del SUD es situen bancs de granit i l'escultura del Pintor Fortuny es reubica en una llengua de paviment que penetra en la zona verda, alineada (com l'actual) amb la bisectriu formada per la façana monumental neoclàssica de l'edifici proper.

El SUD incorpora enllumenat d'accent per a l'escultura i la vegetació.



Planta de projecte de la plaça del Pintor Fortuny.

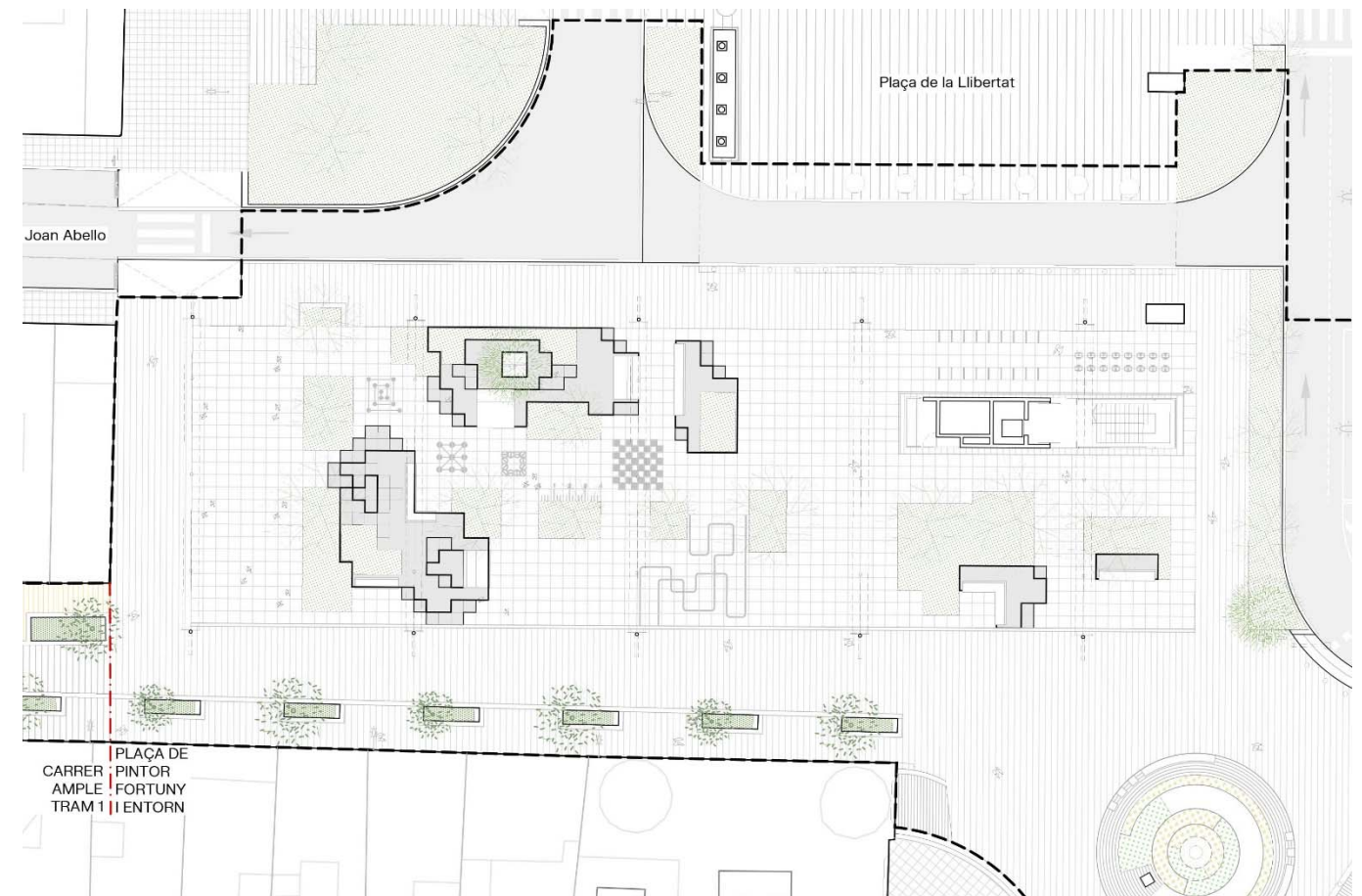
ÀMBIT 2. PLAÇA DE LA LLIBERTAT

L'àmbit consisteix en el tram de carrer Ample que connecta amb Avinguda Prat de la Riba i la illa dominada per la presència d'arbrat de gran port (*Platanus x hispanica*) i el volum edificat que conté l'accés a l'aparcament soterrat de la plaça Llibertat i un quiosc de la Once.

De la mateixa manera que en la plaça del Pintor Fortuny, es pacifica completament i es restringeix l'accés de vehicles només a emergències i serveis.

Perimetralment es continua amb el paviment de granit en el format del carrer Llovera, però la part central el format canvia formant una gran catifa de 80x80 cm de mòdul base que conté els difunts usos de l'espai que són de nord a sud:

- Zona de terrasses que dona continuïtat a les existents al lateral nord de la plaça Llibertat.
- Zona jugable / polivalent: La major part de l'àmbit central és un espai sense límits definits ordenat per uns volums d'alçada variable. Aquests volums permeten generar múltiples situacions que permeten un gran nombre d'usos d'un mateix espai: el joc lliure, l'estada, la reunió, la circulació, etc.
- Zona d'estada. Enfront de la sortida del pàrquing i en relació a la plaça del Pintor Fortuny s'habilita una zona d'estada vinculada a zones verdes que contenen l'arbrat existent.
- Zona de bicicletes: En relació amb la sortida de l'aparcament s'habilita una zona d'aparcament de bicicletes i es deixa un espai en previsió d'un possible punt de bike sharing.



Planta de projecte de la plaça de la Llibertat.

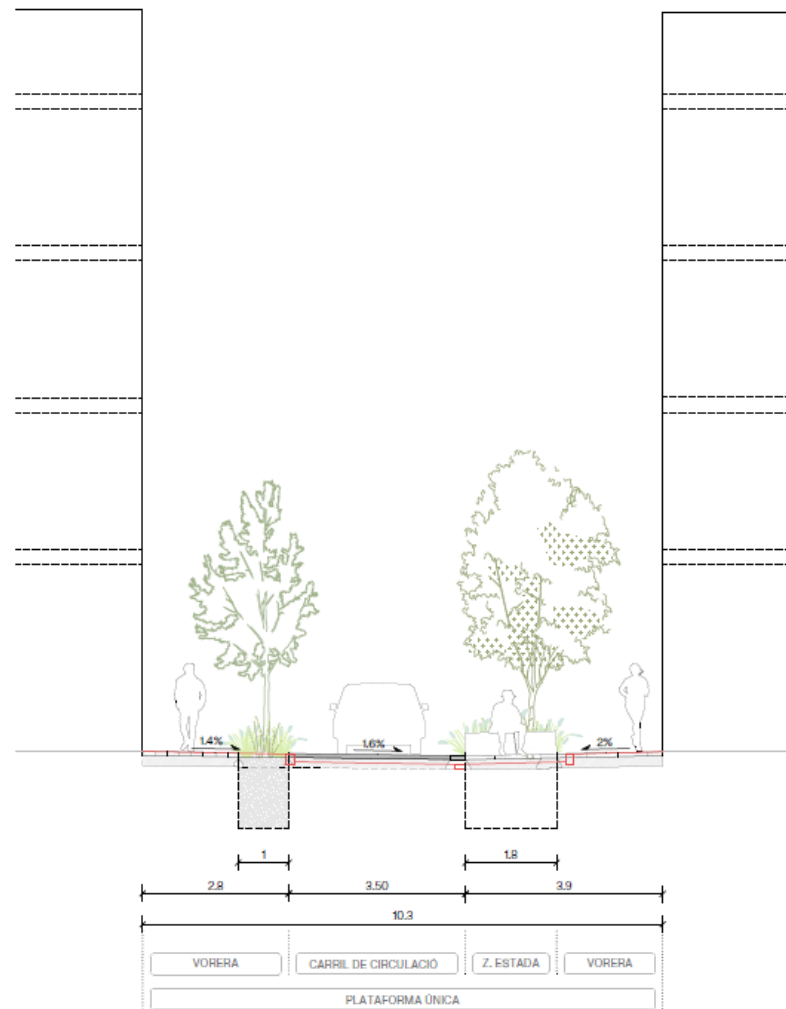
ÀMBIT 3. TRAM INFERIOR DEL CARRER AMPLE. DE PLAÇA LLIBERTAT A PLAÇA VÍCTOR

L'àmbit consisteix en el tram de carrer Ample que connecta la plaça de la Llibertat i la plaça Víctor.

El carrer es pacifica amb una calçada a plataforma única i es redueix la zona d'aparcament per dedicar-la només a serveis.

Es manté l'arbrat per alineació a la vorera oest ampliant els escocells i es crea una nova alineació a la vorera est. En aquest últim costat es creen parterres que rebran l'aigua de pluja i permetran infiltrar-la per recarregar el freàtic abans d'abocar el sobrant a la xarxa de clavegueram. Els espais entre escocells es dediquen a zones d'estada i altres usos com terrasses o zones de càrrega i descàrrega.

Es continua amb el paviment de peces de formigó indicat en el projecte de la plaça del Víctor barrejant-les amb altres formats formant trams diferenciats en funció de l'ús del tram de carrer. La calçada es manté asfàltica i es reforça la secció asimètrica emprant una rigola de granit en el costat est però una platina i escocells d'acer corten a l'oest.



Secció tipus de projecte del tram inferior del carrer Ample.

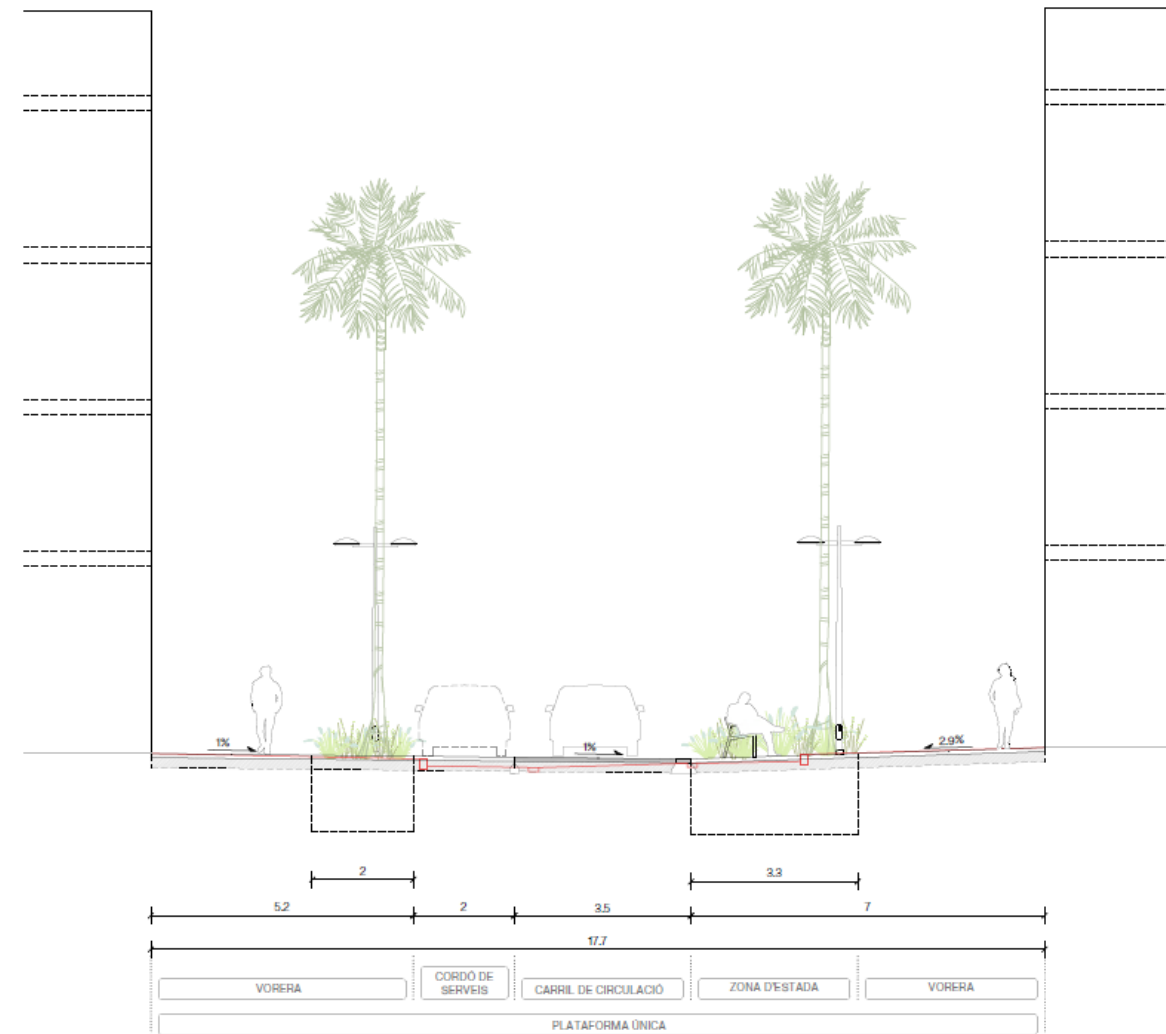
ÀMBIT 4. TRAM INFERIOR DEL CARRER AMPLE. DE PLAÇA VÍCTOR AL CARRER DE SANT FERRAN

La urbanització d'aquest tram segueix els mateixos criteris que en el tram anterior

ÀMBIT 5. TRAM SUPERIOR DEL CARRER AMPLE. DEL CARRER FERRAN A PASSEIG MATA

L'àmbit consisteix en el tram de carrer Ample que connecta el carrer Sant Ferran i el passeig de Mata.

La proposta d'aquest àmbit és igual a la de l'àmbit anterior, amb la diferència que els escocells i les zones dedicades als vianants gaudeixen de més amplada per la major secció de carrer. El tram final en contacte amb el Passeig Mata es pavimenta amb peces de granit seguint el mateix patró de canvi de formats com a punt final i connexió amb el Passeig. Un tram de vorera amb peça de granit arriba fins al Centre Cultural de la Palma, creant un petit espai de plaça enfront de l'accés.



Secció tipus de projecte del tram superior del carrer Ample.

5.4. Pavimentació

En el projecte trobem els següents paviments:

- **P01, P01A - Paviment asfàltic:** per les calçades del carrer Ample. Format per una capa de rodadura de 5 cm de AC16 SURF i capa portant de AC22 bin S 50/70 en gruix variable de 7 a 15 cm en funció la nova cota d'acabat. Sobre asfalt existent.
- **P02, P02A - Paviment asfàltic:** per les calçades del carrer de l'Amargura i la continuació per la plaça de la Llibertat del carrer del Doctor Joan Abelló. Format per una capa de rodadura de 5 cm de AC16 SURF sobre asfalt existent o nova base.
- **P03 - Paviment de granit col·locat a la "portuguesa":** paviment filtrant per a la zona al voltant del SUD de la plaça del Pintor Fortuny. S'empra en format de 10x10 cm amb gruix de 6 cm disposats formant franges concèntriques al voltant del SUD urbà i amb acabat flamejat. Es col·loca sobre llit de 3 cm d'ull de perdiu i les juntes es rejunten amb ull de perdiu i una capa final de sorra. Sobre base de 15 cm de graves
- **P04, P05, P06, P07 - Paviment de lloses de granit:** per a la plaça Llibertat, la plaça del Pintor Fortuny i el creuament del carrer Ample amb el passeig de Mata. S'empra en formats de 30x40x6cm, 40x80x6cm, 30x15.4x8cm, 30x9x6cm disposats segons plànols de detall.
- **P08 - Paviment de lloses de granit rectangulars:** per a la zona central de la plaça Llibertat. S'empra en formats de 79x39.5 cm, amb un gruix de 8cm disposats formant una retícula de 80x80 cm segons detall. El mòdul de 80x80 es marcarà mitjançant una junta refosa de 1 cm de gruix, mentre que la junta entre les dues peces d'un mateix mòdul es farà a testa. Seguint els plànols de detall, algunes de les peces es gravaran mitjançant abujardat amb un disseny geomètric per dibuixar en el paviment jocs infantils.
- **P09 - Paviment de llambordes de formigó tipus Terana Art de Breinco o equivalent:** per als àmbits del carrer Ample, a les zones trànsit de persones. S'empra en els tres formats existents en els carrers del voltant 16x12, 16x16 i 16x24 cm amb gruix de 7 cm disposats de a trencajunts irregular. El rejuntat s'haurà de fer amb barreja de sorra (60%) i ciment (40%). Color igual a les peces dels carrers del voltant.
- **P10, P11 - Paviment de lloses de formigó tipus Vulcano de Breinco o equivalent:** per als àmbits del carrer Ample, a les zones d'estada i trànsit de persones. S'empra en format de 30x20 cm amb gruix de 6 cm disposats de a trencajunts. El rejuntat s'haurà de fer amb barreja de sorra (60%) i ciment (40%). En zones en previsió de trànsit de vehicles es col·locarà amb gruix de 8 cm. Color igual a les peces dels carrers del voltant.
- **P12 - Paviment de llambordes de formigó tipus Terana Six de Breinco o equivalent:** per als àmbits del carrer Ample, a les zones on es prevegi el trànsit o l'aparcament de vehicles. S'empra en format de 10x10 cm amb gruix de 8 cm disposats de a trencajunts. El rejuntat s'haurà de fer amb barreja de sorra (60%) i ciment (40%). Color igual a les peces dels carrers del voltant.
- **P13 - Paviment de lloses de formigó tipus Vulcano de Breinco o equivalent:** per la zona de contacte amb el volum d'accés a l'aparcament de la plaça Llibertat. S'empra en format de 60x40 cm amb gruix de 5 cm. El rejuntat s'haurà de fer amb barreja de sorra (60%) i ciment (40%). Negre o similar a decidir per la DF.
- **P14 - Rigola de granit 30x60x8 cm:** En el carrer Ample, la rigola de la vorera est es farà amb peça de granit de 30x60x8 cm. E i de 30x60x15 cm.
- **P15 - Rigola de granit 30x60x15 cm:** En el carrer Ample, els escocells del costat est es s'encintaran amb peça de granit de 30x60x15 cm.
- **P16, P17 - Paviment podotàctil:** per marcar les zones segures de pas s'empra panot ratllat o botonat de 20x20x8 cm.

- **Paviments de reposició.** El projecte preveu tots aquells formats de peces de paviment existents en contacte amb l'àmbit per reposicions i reparacions.

Tots aquests paviments es col·loquen sobre les següents bases:

- **Base de formigó HM-20/B/20-I de 15 cm de gruix:** per a zones de trànsit de vianants. Els paviments de peça (ja sigui de llamborda o de granit) sobre aquesta base el morter a emprar per a la fixació de les peces serà M-10.
- **Base de formigó armat HM-20/B/20-I de 20 cm de gruix:** per a zones de trànsit de vehicles (guals, calçada, zona d'aparcament i àmbits compartits. Els paviments de peça (ja sigui de llamborda o de granit) sobre aquesta base el morter a emprar per a la fixació de les peces serà M-15.

El projecte contempla el reaprofitament parcial de les bases de paviment existents, per d'aquesta manera reduir el nombre de residus. Per tant, durant les obres, s'analitzarà el seu estat i s'estudiarà en detall les rasants per determinar quins trams es poden reaprofitar. En aquestes situacions el projecte contempla aplicar una capa d'anivellament i adequació de morter de fins a 3 cm i allà on calgui recrescuts amb formigó.

El projecte també preveu els següents límits de paviment:

- **P24, P25, P26 – Platina d'acer corten:** Per al límit entre asfalt i vorera en el costat oest del carrer Ample i la formació d'escocells d'aquest mateix costat. També s'empra al voltant del SUD de la plaça del Pintor Fortuny. Alçada de 200 mm i gruix de 8 mm.
- **P27 – Platina d'acer corten doblada:** Platina d'acer corten amb doblec de 5 cm en la part superior per al límit intern del paviment del SUD. Desenvolupament total de 250 mm i gruix de 8 mm.
- **P28 – Topall per a vehicles:** Format per peces prefabricades de formigó de geometria trapezoidal tipus Prisma de Breinco o equivalent.
- **Junta refosa:** Entre les diferents franges del carrer Ample i allà on indiquen plànols i DF, es realitzarà una junta refosa per marcar el canvi de paviment.

5.5. Mobiliari

En els àmbits del carrer Ample es disposaran nous bancs formats per blocs de granit adjacents a alguns escocells substituint la rigola de granit del costat sud, de forma i mida segons detall. En el mateix àmbit es distribuïran també bancs de fusta i estructura de fosa en diferents mides.

A l'àmbit de la plaça del Pintor Fortuny es disposaran bancs formats per blocs de granit curvilinis de forma i mides segons detall de projecte. Aquests nous bancs es disposaran de forma concèntrica respecte el centre del SUD urbà formant una zona d'estada al voltant de l'escultura de la plaça.

A la Zona Jugable de plaça Llibertat es col·locaran bancs de fusta d'iroko amb estructura oculta d'acer galvanitzat fixats mecànicament sobre els volums de granit. Segons detall de projecte.

Tot el mobiliari de fusta o que contingui elements de fusta, aquesta haurà d'estar certificada amb el segell FSC.

5.6. Construccions

L'espai resultant de la pacificació de l'àmbit de la plaça Llibertat, presenta uns requeriments importants pel que fa a circulacions, i per tant l'ús al que es destini no pot ser restrictiu en aquest aspecte. Per altra banda, la zona sota els plàtans de gran alçada inviten a aprofitar la seva ombra per ubicar-hi espais d'estada i de cura i així generar refugis climàtics que responguin als canvis climàtics actuals. Al mateix temps, el disseny d'aquest espai s'ha realitzat sota les premisses de la Ciutat Jugable, entenent que la demanda de jocs infantils de caire més "tradicional" queda coberta per la proximitat del Parc de Sant Jordi, però que per altra banda, la ciutat ha de ser un espai de trobada i cura multigeneracional que doni cabuda a múltiples usos i interpretacions de l'espai públic urbà.

Per donar resposta a aquestes reflexions i condicionants, i emprant com a base un mòdul mínim de 80x80 cm s'ha dissenyat un entorn flexible, ordenat per la presència d'uns volums de geometria i alçada variable que permeten un gran nombre d'usos i situacions: el joc (córrer, saltar, lliscar, etc.), l'estada, la trobada, etc.

Aquests volums es construiran executant lloses de formigó a diferent alçada sobre un recrescut de graves. Sobre aquestes lloses es col·locaran peces de paviment de granit de 79x39,5x10 cm format la mateixa retícula del paviment. Els laterals d'aquests volums es revestiran amb planxes d'acer corten de 4mm de gruix, 80 cm d'ample i d'alçada variable. Es soldaran sobre una estructura de perfils U d'acer corten deixant una junta de 1 cm entre elles. Els parterres elevats integrats en aquestes geometries es construiran amb murs de bloc de formigó revestits de la mateixa manera.

Sobre aquests volums es col·locaran distribuïts per tot l'àmbit diversos bancs i gandules de fusta descrits a l'apartat de mobiliari.



Axonometria d'un fragment de la Zona Jugable de plaça Llibertat

5.7. Enjardinament i reg

5.7.1. Enjardinament

A l'Annex 6 Enjardinament, i als plànols de vegetació, està detallada tota la informació referent al capítol de jardineria del projecte.

Arbrat existent

El projecte preveu mantenir tot l'arbrat del carrer Ample així com l'arbrat de la plaça de la Llibertat, a excepció d'un exemplar que caldrà talar en aquest darrer àmbit per facilitar el gir de l'autobús. També preveu el trasplantament de l'arbre existent amb la travessera de Sant Pau per facilitar el gir de vehicles. Caldrà protegir adequadament l'arbrat a mantenir per no malmetre'ls durant els treballs.



Carrer Ample
Perera de flor existent



Plaça de la Llibertat
Plataners existents

Nova vegetació

Per a l'elecció de les espècies vegetals del projecte, s'han tingut en compte criteris de sostenibilitat i respecte al medi ambient, així com criteris de port, estructura i capacitat de desenvolupament de les plantes escollides segons l'emplaçament i l'orientació. És per això que s'han escollit plantes autòctones o adaptades a les condicions climàtiques de la zona i de baixos requeriments hídrics.

- Plaça del Pintor Fortuny.
Es crea un SUD urbà on es plantarà arbustives seguint la geometria circular.
- Plaça Llibertat.
Es creen nous parterres d'arbustives vinculats a l'arbrat existent i com a límit entre la Zona Jugable i la calçada. Els escocells centrals s'acabaran amb sauló en previsió d'un ús i circulacions més intenses.
Es plantaran dos exemplars de *Platanus x hispànica*, un en el parterre al sud de l'àmbit per continuar amb l'alineació existent i l'altre enmig de la Zona Jugable.
- Carrer Ample.

En els escocells de la vorera oest no es realitzarà plantació degut a la seva mida més petita per maximitzar la permeabilitat en sentit transversal. S'acabaran amb sauló.

En els parterres de la vorera est es plantarà arbustiva i nous exemplars de *Pyrus calleryana*.

La mida de l'arbustiva es troba indicada en plànols i pressupost i presenta dues mides diferents: 3l per l'arbustiva plantada a raó de 6 u/m² i 5l en cas que es planti a raó de 4 u/m².

Als parterres on es plantaran les arbustives es col·locarà una capa de mulch d'escorça, per evitar la competència de plantes adventícies, mentre en la zona del SUD de l'aplaça del Pintor Fortuny es col·locarà una capa graves.

La compra del material vegetal es farà després que la Direcció Facultativa esculli i marqui els arbres, arbustives i herbàcies en el viver de procedència.

Sòl estructural

En la nova alineació d'arbrat de la vorera est del carrer Ample i en la plantació del plàtan enmig de la Zona Jugable es preveu la col·locació de sòl estructural per afavorir el creixement de l'arbrat. En totes les zones de sòl estructural es col·locarà en el fons un drenatge tipus Drenotub o equivalent que es connectarà a la xarxa municipal de clavegueram.

5.7.2. Reg

Per al reg s'ha previst aprofitar les escomeses i comptadors existents. La zona de la plaça del Pintor Fortuny i la plaça Llibertat es regaran des del comptador existent proper a l'estàtua del Pintor Fortuny que caldrà desplaçar per evitar que caigui dins l'àmbit del SUD. El tram de carrer Ample fins arribar a la plaça del Víctor s'abastirà des del comptador ubicat a la cantonada del carrer Ample amb plaça Llibertat. La resta de carrer Ample es regarà des del comptador de la plaça Víctor, el present projecte preveu que les obres de plaça Víctor deixin la previsió necessària per evitar l'enderroc del nou paviment.

Pel fet que la vegetació és de caràcter autòcton o adaptada a les condicions climàtiques de la zona i no requereix grans quantitats d'aigua, es proposa regar a través de reg per goteig. S'instal·larà un nou sistema de reg per goteig.

A través del programador s'automatitzarà tota la instal·lació de la xarxa de reg, aquest programador serà compatible per telegestió, amb un Kit de comunicació.

La xarxa d'aigua principal constarà d'un tub de Ø63mm de diàmetre nominal. Des de cada una de les electrovàlvules es faran les derivacions de les diferents zones de reg per goteig amb tub de Ø40 mm de diàmetre nominal. Totes les canonades seran de PEBD i de 10 atm de pressió nominal. Tots els tubs soterrats sota paviments aniran protegits amb un corrugat de diàmetre 90 mm nominal.

Els pericons seran simples o dobles per un o varis capçals de reg, amb marc i tapa articulada doble de fosa dúctil, amb tancament de seguretat i relleu antilliscant.

A l'Annex 7 Reg, i als plànols de xarxa de reg, està detallada tota la informació referent al capítol de reg del projecte.

6. Topografia.

L'aixecament topogràfic s'ha realitzat d'acord amb el Plec Municipal específic per aquest tipus de treballs. El present document incorpora com annex el document complet de l'aixecament i es pot consultar a l'annex 1 de la memòria.

7. Serveis existents i afectats. Nous subministraments i serveis.

7.1. Serveis existents i serveis afectats

Els treballs que s'han dut a terme per a la identificació dels serveis existents a la zona del Projecte, han estat els següents:

- Inspecció sobre el terreny de tots els serveis visibles que podien quedar afectats per les actuacions proposades en el Projecte.
- Recopilació d'informació i/o entrevistes amb companyies i entitats municipals per a la localització, la identificació i la caracterització dels serveis existents que poden quedar afectats.

Amb les dades obtingudes s'han situat els serveis existents, identificant la tipologia i a quina companyia pertanyen. Abans del començament de les obres, el contractista, d'acord amb el Plec de Prescripcions, està obligat a la localització dels serveis existents de la zona, i a la realització de cales si és necessari, atès que la informació facilitada per les companyies té un caràcter aproximat.

En l'àmbit de l'obra del present Projecte s'hi han detectat els serveis existents següents:

Xarxa	Companyies	Serveis existents
ELÈCTRICA	ENDESA	- BT: Diferents línies soterrades i alguna aèria als trams del carrer Ample, plaça Pintor Fortuny i plaça Llibertat de Baixa Tensió. -MT: Línia de Mitja Tensió al llarg dels trams 2 i 3 del carrer Ample i en entorns de plaça Llibertat i Pintor Fortuny.
AIGUA POTABLE	AIGÜES DE REUS	Canalitzacions de fosa dúctil i polietilè d'alta densitat de diferents diàmetres a una profunditat mitjana de 2m al llarg dels diferents àmbits de projecte.
GAS	GAS NATURAL I NEDGIA	Línia soterrada de fosa dúctil amb escomeses de polietilè de diàmetre 40 i 63mm per a la connexió de les edificacions existents en la Fase 2 al llarg de tot l'àmbit.
COMUNICACIONS	ONO	Canalització en plaça Víctor i continuació pel tram 1 del carrer Ample.
	TELFÒNICA S.A.	Canalització en els diferents trams del carrer Ample i en les places Llibertat i Pintor Fortuny.
	AJUNTAMENT DE REUS	Xarxa de telecomunicacions (Prisma) en el tram de c/Ample i en la plaça Llibertat.
SANEJAMENT	AIGÜES DE REUS	Col·lectors de formigó i PVC de diferent diàmetre i canalització ovoïdal d'obra de fàbrica de 900x600mm i 1000x600mm. de la xarxa unitària i

		xarxa separativa en el tram de carrer Ample, amb tram de PP per la xarxa de pluvials i formigó la de residuals.
ENLLUMENAT PÚBLIC	AJUNTAMENT DE REUS	Bàculs i lluminàries existents als diferents trams del carrer Ample que es mantenen i en la plaça Llibertat i Pintor Fortuny que es retiraran per a donar lloc a nova il·luminació.

7.2. Serveis afectats

L'àmbit d'obres correspon a tot el recorregut del carrer Ample, una part de la Plaça Llibertat i la plaça Pintor Fortuny al T.M. de Reus. L'actuació considera la millora i la reurbanització de la zona indicada, per tant es produeix un conjunt d'afectacions dels serveis existents dins de l'àmbit. S'ha rebut la informació sol·licitada a les diferents companyies proveïdores de serveis:

- Endesa.
- Aigües de Reus.
- Gas Natural i Nedgia.
- Vodafone ONO.
- Telefònica.

A continuació, s'indiquen les afectacions contemplades per al present projecte a cadascuna de les xarxes d'instal·lacions existents.

7.2.1. Xarxa elèctrica

Endesa disposa de xarxes de mitja tensió en l'àmbit del projecte. Concretament a l'entorn dels trams 2 i 3 del carrer Ample i de la Plaça Llibertat i la plaça Pintor Fortuny. Alhora es disposa de línies de Baixa Tensió al llarg de la zona estudiada. Aquestes línies són en trams soterrats.

No es preveu cap afectació de la xarxa de Mitja, però si en Baixa Tensió, ja que es pretén la modificació de les línies d'alimentació elèctriques a varis elements situats a l'entorn com són semàfors, un panell indicatiu per a la parada d'autobús, estació de recàrrega de vehicles elèctrics...

7.2.2. Xarxa d'abastament i sanejament

El present projecte proposa un drenatge per a l'aigua d'escorrentia mitjançant diferents sistemes de recollida. El principal, per tot el recorregut del carrer Ample i part de la plaça Llibertat serà mitjançant nous escocells i s'instal·laran reixes d'embornals integrades en els mateixos instal·lades al límit d'aquests. Tot això juntament amb una línia de rigola pel punt més baix del carrer que ajudarà a conduir les aigües cap aquests embornals. Per altra banda, el drenatge en la Plaça Pintor Fortuny es durà a terme a través d'una zona verda en funcionament com a SUD, a més de la necessitat d'instal·lar un pou sobreeixidor. Pel que fa a la plaça Llibertat, es combinarà aquest sistema en punts concrets d'escocells amb la recollida mitjançant canals amb reixa interceptores.

Les aigües recollides s'abocaran a diferents trams dels col·lectors existents, amb pendents a inspeccionar.

La xarxa d'abastament només es veurà afectada per la instal·lació de la nova font d'aigua a l'entorn de la Plaça Llibertat.

7.2.3. Xarxa de gas

Gas Natural i/o Nedgia subministra una línia soterrada de fosa dúctil adjacent al límit de l'actuació en la zona indicada del mateix amb escomeses de polietilè de diàmetre 40 i 63mm per a la connexió de les edificacions existents a l'alçada de la Plaça Víctor. No es preveu cap afectació de la xarxa de gas existent.

7.2.4. Xarxa de telecomunicacions

Les companyies Telefònica i Vodafone ONO disposen de diverses línies soterrades a diferents trams dels carrers afectats. No es preveu cap afecció sobre aquestes línies.

Per altra banda, l'Ajuntament disposa d'un prisma soterrat en un tram del carrer Ample i de la plaça Llibertat. Aquest tram existent a la plaça Llibertat es complementarà amb instal·lació de prisma per a la tirada de nova canalització de fibra per poder connectar i donar servei de WIFI Reus a la Plaça Llibertat, en un bàcul.

La fibra interconnexionada alimentarà un quadre elèctric ubicat a la plaça Llibertat, mitjançant 8 Fibres 8SM. La canalització nova estarà formada per 2 tritubs Ø40mm. Per a la nova línia de telecomunicacions caldrà col·locar noves arquetes prefabricades tipus H en les derivacions, canvis de direcció i secció de la mateixa.

7.3. Instal·lacions de nous serveis

S'adjunten en aquest apartat les descripcions de les xarxes de serveis proposades en aquest projecte.

7.3.1. Enllumenat públic:

La nova xarxa d'enllumenat públic a instal·lar en la Zona de Actuació s'alimentarà des de 2 quadres elèctrics existents, un a l'entorn de la plaça Llibertat i l'altre a l'entorn de la plaça Pintor Fortuny. Aquests quadres elèctrics, no es canviaran d'ubicació i tindran la funció d'alimentar les diferents línies projectades.

També cal especificar que a l'actualitat existeixen alguns punts d'enllumenat a l'entorn de la plaça Llibertat els quals es retiraran. En la part més alta del carrer Ample, tocant al Passeig Mata, es substituiran les lluminàries en columnes existents.

A nivell tècnic, la proposta del nou enllumenat es realitza implantant diferents tipologies de lluminàries:

- Carrer Ample: lluminàries LED en columnes existents a 6 i 9m d'alçada, mitjançant projectors amb braç model PECHINA MINI de 21W de Carandini.
- Plaça Llibertat:
 - Zona central: columnes amb projectors LED, mitjançant columna model RAMA amb braç i projector de 27W a 5m d'alçada del bàcul i projector GUNNAR de 39W en catenària electrificada de triple cable entre 2 bàculs d'Urbidermis.
 - Reforç per plaça Pintor Fortuny: mitjançant columnes de 5 i 6m d'alçada amb projectors LED models VMAX de 40W de Carandini.
- Plaça Pintor Fortuny: projectors LED encastats a terra per a il·luminació de l'estàtua, mitjançant model LIGHT UP EARTH de 15W d'iGuzzini.

En quant al suports es proposen 2 tipologies:

- Columna d'acer al carboni laminat en calent, model bàcul model Marina de 5 i 6m d'alçada, col·locada sobre dau de formigó, composta per columna amb cos troncocònic de secció circular i conicitat de 12%, realitzada en un sol tram i braç, acabat d'acer galvanitzat en calent.

- Bàcul d'acer galvanitzat tipus cilíndric de 8 i 8,5 metres d'alçada d'Urbidermis, acabat pintat, amb braç de fixació a columna per a projectors a 5 metres d'alçada i abraçadora per a fixació de catenària a 6,5m d'alçada.

En quant les lluminàries es proposen 4 tipologies de lluminàries, totes elles amb tecnologia tipus LED:

- Projector Vmax de Carandini de 40W de potència amb òptica SA, temperatura de color 3000K, tecnologia LED i driver regulable (2 unitats).
- Projector Pechina Mini de Carandini de 21W de potència (3066Lm, IRC>90), d'alumini injectat, IP66 i IK10, temperatura de color 3000K, sistema òptic de tecnologia LED i driver regulable (24 unitats).
- Projector adaptat a columna amb braç d'Urbidermis model RAMA 27W (24L IRC80, 350mA), temperatura de color 3000K. D'alumini injectat i acabat pintat, sistema òptic IESNA TII+III de tecnologia LED i driver regulable (10 unitats).
- Projector integrat en catenària d'Urbidermis model GUNNAR 39W (24L, IRC80, 500Ma), temperatura de color 3000K. D'alumini injectat i acabat pintat, sistema òptic de tecnologia LED IESNA TV amb tancament Opal i driver regulable (15 unitats).
- Projector UpLight encastat a terra d'iguzzini model LIGHT-UP EARTH 15W (IRC80, 350mA), temperatura de color 3000K. D'acer inoxidable. Sistema òptic de tecnologia LED tipus Wall-Washer i driver regulable (3 unitats).

A l'annex 4 d'aquest projecte s'adjunten les especificacions tècniques de les columnes i lluminàries proposades. Tots els suports disposaran d'un tractament específic de protecció anti orins per l'oxidació a la part baixa del bàcul (35cm des de la base).

El traçat escollit, respon a la necessitat de connectar a tots els punts de llum a aquesta xarxa, intentant que els recorreguts siguin els mínims possibles i tenint en compte la resta d'instal·lacions que passaran a cada punt. Les seccions tipus de la canalització projectada queden grafiades als plànols.

Les línies de subministrament elèctric als punts de llum seran de tipus subterrani amb conductors de coure de tensió assignada RVFV 0,6/1 kV i una secció mínima de 4x6 mm², amb els elements d'interconnexió i traçat indicats en plànols.

Els prismes de l'enllumenat estaran conformats per conduccions que allotjaran el cablejat i que es proposen que estiguin formats per dos o quatre tubs de PEAD de DN 90 mm en funció de la distribució de les línies i embolcallats amb sorra (deixant un d'ells de reserva).

Les rases tindran una fondària mínima de 80 cm i amplada de 40 cm. En casos que la profunditat no pugui ser aquesta, caldrà una protecció mecànica.

Es proposa la col·locació d'arquetes registrables de dimensions interiors 40x40x80 cm amb tapa de fosa dúctil segons la Norma EN-124, amb la inscripció "Enllumenat públic" o "EP" amb tancament amb clau homologada. Han de tenir el certificat AENOR de producte vigent i tenir la superfície metàl·lica antilliscant. El marc de la tapa serà d'acer galvanitzat en calent segons ISO 630.

Les derivacions a lluminàries de les línies d'alimentació es realitzaran en caixes aïllants situades a l'interior dels suports duent a terme la secció de fases de manera alternativa.

En quant la xarxa de terra per a les instal·lacions d'enllumenat es col·locarà un conductor nu de terra, que ha de quedar enterrat i que es realitzarà amb cable de coure nu de 35 mm² de secció. No es col·locaran piques de posta a terra i cada llum disposarà d'una placa de terra de dimensions mínimes 500 x 500 x 3 mm. Les plaques van unides per un cable de 35 mm nu. Donant una terra equipotencial a totes. Després cada placa va unida a la columna per un cable de 16 mm entubat groc-verd.

A l'annex 4 d'aquest projecte s'adjunten els estudis lumínics, en els quals s'han previst que els nivells lumínics tinguin un valor mig de 18 luxes de mitjana i una uniformitat de 0,40.

7.3.2. Xarxa de Baixa Tensió:

L'actuació en la instal·lació de baixa tensió constarà bàsicament en la recol·locació d'elements del mobiliari i les infraestructures de la zona que caldrà alimentar elèctricament mitjançant una desconexió i posterior connexió o nova alimentació. Cal preveure la infraestructura per a la posterior ubicació d'estacions de càrrega de bicicletes elèctriques de la flota de l'Ajuntament de Reus.

Per altra banda, els elements a desplaçar són:

- Semàfors i armari de control de semaforització. Aquests també hauran d'alimentar-se mitjançant xarxa de dades.
- Estació de recàrrega de vehicles elèctrics. S'alimenta actualment des de l'aparcament de plaça Llibertat i caldrà reubicar la línia d'alimentació segons nou traçat i ubicació prevista de l'estuació pel transcurs de safates existents a l'aparcament i sortida per torres per la ventilació. Es preveu els treballs de desconexió i connexió del quadre existent a l'aparcament.
- Panell de senyalització de la parada d'autobús existent a la zona. Caldrà preveure també alimentació de xarxa de dades.

7.3.3. Xarxa d'abastament d'aigua:

S'instal·larà una font de boca nova, model Caudal d'Urbidermis en ubicació propera a plaça Llibertat. La nova conducció serà de PEAD PE100 DN 32 mm PN10.

7.3.4. Drenatge de les aigües pluvials:

En aquest projecte s'ha volgut implementar la filosofia SUDS per a la recollida i evacuació de les aigües de pluja, mitjançant la instal·lació de nous escocells en el carrer Ample i en la plaça Llibertat, com també una gran zona verda en la Plaça Pintor Fortuny, els quals funcionaran com a infiltradors de l'aigua de pluja cap al terreny natural. La creació d'aquests punts d'infiltració permet que les aigües recollides laminin la seva incorporació a infraestructures existents i a més a més afavoreixen la infiltració de les aigües per a la recàrrega dels aquífers de la zona.

Tot i la instal·lació dels escocells, es necessària la creació d'uns sobreeixidors, mitjançant embornals integrats en els mateixos escocells, per tal de poder captar l'aigua de pluja un cop el terreny es trobi saturat. En definitiva, s'instal·laran nous escocells amb una reixa d'embornal com a sobreeixidors en els diferents trams del carrer Ample, com també en algun dels parterres de la plaça Llibertat, segons plànols de projecte.

Al mateix carrer Ample, s'instal·larà una nova línia de rigola a la vorera nord-est amb embornals per al drenatge de la superfície del carrer. En total són necessaris 20 embornals en el tram més alt del carrer, 10 més entre aquest i la plaça Víctor i 12 més en el tram final. Aquests embornals es troben instal·lats a la part baixa dels escocells i la rigola condueix l'aigua a aquests per poder drenar la totalitat de l'àrea del carrer.

En la part baixa del carrer Ample, que comparteix espai amb l'entorn de plaça Llibertat, seguint el mateix sistema que en la resta del carrer, s'instal·la sobre la vorera sud-oest un total de 7 embornals en la zona baixa dels escocells.

La recollida de la plaça Pintor Fortuny per la seva zona sud es durà a terme mitjançant la instal·lació d'una línia de rigola i un seguit d'embornals distribuïts equitativament al llarg de la longitud del carrer, en total s'instal·laran 3 embornals.

L'àmbit de la Plaça Llibertat comptarà amb diferents sistemes de drenatge. A la cara sud-oest es preveu la rigola amb un total de 7 embornals instal·lats als escocells que drenaran aquella zona. Si ens fixem a la cara nord-est trobem 2 nous embornals instal·lats sobre un canvi de nivell de la plataforma i en la part nord una canal de 20cm d'amplada per tota la longitud del canvi de nivell. Finalment la zona central de la plaça, trobem 3 embornals en escocells estratègics per evitar l'acumulació d'aigua en punts on l'arquitectura d'aquesta podria dificultar el drenatge de la zona. Per altra banda, trobem una canal interceptora amb reixa de 11cm d'amplada a favor del pendent per drenar l'aigua que es dirigeix a la caseta de sortida de l'aparcament i d'una altra en la part sud-oest de la plaça de 20cm, al llarg de la línia baixa de la nova plaça.

Pel que fa a la plaça del Pintor Fortuny gràcies a la definició geomètrica d'aquesta, les aigües pluvials drenaran mitjançant una zona verda situada al centre d'aquesta. Aquesta zona verda comptarà amb un parterre drenant per incrementar la capacitat d'infiltració del terreny, a més d'un pou sobreexidor per controlar possibles desbordaments.

Els diferents sistemes de drenatge seran:

- Embornals simples (model Delta): conformats per caixes de fosa dúctil sobre solera de formigó HM20 i coronats per una reixa embornal de fosa dúctil. Es col·loquen sobre la rasants de la línia de la rigola.
- Sobreexidors dels escocells: elements que un cop el punt baix es troba ple, desguassen les aigües d'aquest punt baix a mode de sobreexidor d'emergència. Conformats per embornals tipus Delta, de fosa dúctil.
- Canals amb reixes interceptores per a la recollida d'aigua en punts estratègics de la plaça Llibertat, de diferents amplades interiors, amb bastiment de formigó i reixa de fosa dúctil.
- Pou sobreexidor zona verda Plaça Pintor Fortuny: element que un cop el punt baix es troba saturat, desguassen les aigües d'aquest punt baix a mode de sobreexidor d'emergència. Conformat per pou d'obra de fàbrica sobre solera de formigó HM20 i coronats per una reixa de fosa dúctil.

7.3.5. Xarxa TIC

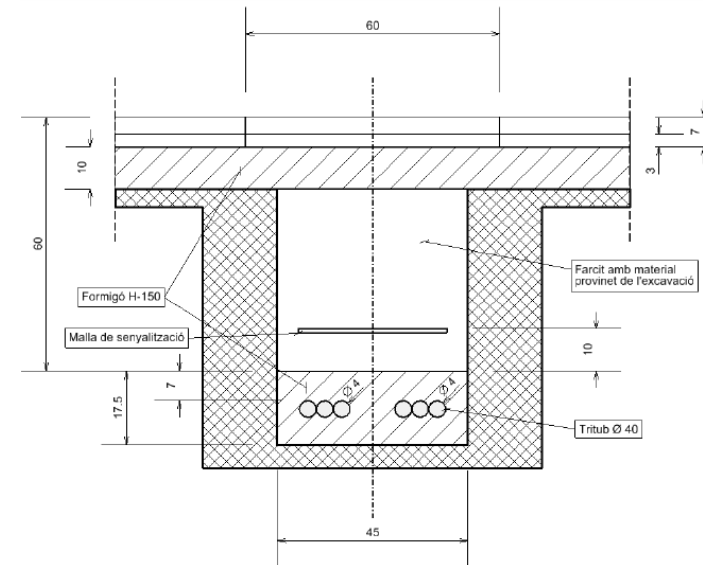
El present projecte preveu construir un prisma de TC des d'arqueta existent a la Plaça Llibertat cantonada amb carrer ample fins arribar a l'arqueta existent davant de l'edifici de salut pública al carrer Ample nº 13, passant per 1 arqueta de TC, per a posar càmera de videovigilància en carrer Ample nº3.

La canalització haurà de ser per un traçat per vorera i s'haurà d'ajustar a un prisma formigonat amb banda de protecció i cinta de senyalització amb dos tritubs de diàmetre 40 cm. amb una profunditat mínima de 60 cm. Aquest prisma ha de ser la guia de requeriments constructius de la xarxa de telecomunicacions corporativa de l'Ajuntament de Reus que s'adjunta.

També caldrà preveure una canalització de telecomunicacions des d'arqueta existent de TC a la plaça Llibertat a un nou armari a tocar de la caseta de sortida del pàrquing a la mateixa plaça Llibertat.

Els pericons que han d'instal·lar-se han de ser de tipus 2C (arquetes quadrades de 80x80cm amb tapa triangular) i s'ubicaran sempre que sigui possible en vorera. Les tapes dels pericons han d'anar identificades amb les paraules: TC Ajuntament de Reus. La distància entre pericons no ha d'excedir dels 50 metres i cada cruïlla n'ha de tenir almenys 1 a cada banda de carrer d'acord al plànol adjunt.

Els tubs han de ser tritub de diàmetre 40mm de secció adient per a fibra òptica. La canalització dels laterals serà per vorera i s'haurà d'ajustar a un prisma formigonat de 2 tubs de base i les alçades que resultin del total de tubs a incloure (en el cas que s'aprofitin recorreguts). La profunditat mínima serà de 60cm.



Canalització sota vorera i creuaments per a 2 tritubs de diàmetre 40mm formigonats.

La malla de senyalització haurà d'anar identificada amb la paraula "telecomunicacions" repetidament, preferiblement inclourà la paraula Ajuntament de Reus.

L'instal·lador que realitzi aquesta actuació, haurà d'acreditar estar inscrit i de forma vigent en el registre d'empreses instal·ladores de telecomunicacions del Ministeri d'Indústria de tipus A, B i F i haurà de presentar el document de certificació de la instal·lació de fibra òptica i de cablejat Ethernet CAT6 per acceptar la seva recepció una vegada finalitzada aquesta actuació.

La fibra òptica s'haurà de subministrar i instal·lar d'acord a les directrius dels tècnics municipals etiquetada com «Ajuntament de Reus» de color taronja.

L'instal·lador haurà de presentar les certificacions de totes les tirades i instal·lacions de fibra òptica conforme compleix els criteris d'acceptació per part dels tècnics municipals de les certificacions de fibra òptica per atenuació que es basen amb les recomanacions del fabricant oficial Cisco (ref: Calculating the Maximum Attenuation for Optical Fiber Links, Document ID:27042) on es descriuen les atenuacions màximes admissibles per les a 1310nm i 1550nm, següents:

1310 nm	Per distància (db/Km)	Per connector (dB)	Per fusió (dB)
Mínim (millor)	0.30	0.40	0.02
Mitjana	0.38	0.60	0.10
Màxima (pitjor)	0.50	1.00	0.20

1550 nm	Per distància (db/Km)	Per connector (dB)	Per fusió (dB)
Mínim (millor)	0.17	0.20	0.01
Mitjana	0.22	0.35	0.05
Màxima (pitjor)	0.40	0.70	0.10

La fibra òptica haurà de ser de 8 fibres òptiques monomode exterior doble coberta segons plànol adjunt. En concret caldrà subministrar, instal·lar i certificar 160 metres de fibra òptica 8SM monomode d'exterior d'acer armat antirrosegadors des de l'edifici de salut pública al carrer Ample 13 fins al nou armari a tocar de la caseta de sortida del pàrquing Llibertat, passant per la nova canalització a construir i la ja existent.

També caldrà subministrar, instal·lar i certificar un cable de 90 metres de cablejat ethernet CAT6 d'exterior per connectar una càmera de videovigilància instal·lada sobre lluminària existent en façana al carrer ample nº 3 i amb tub d'acer instal·lat en aeri i grapat cada 0,5m fins a l'edifici de salut pública a carrer Ample nº 13 i que s'alimentarà per PoE i es passarà per la nova canalització. Aquesta càmera estarà enfocant el carrer Ample.

També caldrà subministrar, instal·lar i certificar 9 cables de 50 metres de cablejat ethernet CAT6 d'exterior des del nou armari amb 100m de cable addicional a tocar de la caseta de sortida del pàrquing Llibertat fins a nou bàcul d'enllumenat públic enmig de la nova plaça per instal·lar i connectar 3 càmeres de videovigilància (una enfocant a plaça Llibertat, una alta a plaça Pintor Fortuny i la tercera a la nova plaça) i 3 equips WIFI per donar cobertura a Reus Wifi públic. Aquests equips s'instal·laran en aquest bàcul a una alçada entre 4-5 metres i s'alimentaran per PoE des de l'armari nou.

L'actuació haurà de contemplar el subministrament, instal·lació i configuració del següent equipament:

Un nou armari a subministrar i instal·lar de tipus Schneider Ref. NSYPLAZT1273G Thalassa PLA – Armario Polièster Inf. Tejadillo vent.1250x750x320 IP44 o altre model amb característiques equivalents instal·lat sobre bancada de formigó. El subministrament elèctric haurà de ser connectat des de la caseta del pàrquing Llibertat.

Dins d'aquest armari s'instal·larà quadre de protecció elèctrica i en carril DIN l'electrònica i equipament de processament i comunicacions que es detalla a continuació:

- Quadre elèctric de protecció amb 3 Endolls Schucko DIN, 1 protecció elèctrica tèrmica 10A, 1 protecció elèctrica diferencial SI 30mA 40A i 1 protecció sobretensions línia elèctrica.
- 1 caixa de terminació FO DIN-85-4x o equivalent completament muntada amb adaptadors, pigtaills i tubs de fusió.
- 1 Switch industrial Gigabit Ethernet carril DIN 4SFP 8POE++ Fiberroad FR-7M3408BT o equivalent amb 4 SFP.
- 1 parella Gbics SFP compatible SW Cisco 2960 tipus BD-SM 10Km.
- 4 pigtaills FO SM Ic soldats i verificats, muntats en caixa carril DIN armari.
- 2 fuetons FO SM Ic/lc duals 1,5m.
- 1 font d'alimentació 48-55 VDC power supply with 480W/4A, 85 to 265 VAC or 120 to 270 VDC input, -20 to 70°C Ref. FRI480W48 o equivalent.
- 7 surge RGBESP_210910 Mikrotik (protector sobretensions del cable informàtic).

A salut pública carrer Ample nº 13:

- 4 pigtaills FO SM Ic soldats i verificats, muntats en caixa fibres existent al rack Dr. Fries.

Sobre lluminària existent en façana carrer Ample nº 3:

- 1 càmera videovigilància AXIS Q3536-LVE 9mm o equivalent amb 256SSD.
- 6 metres de tub d'acer instal·lat en aeri i grapat cada 0,5m.

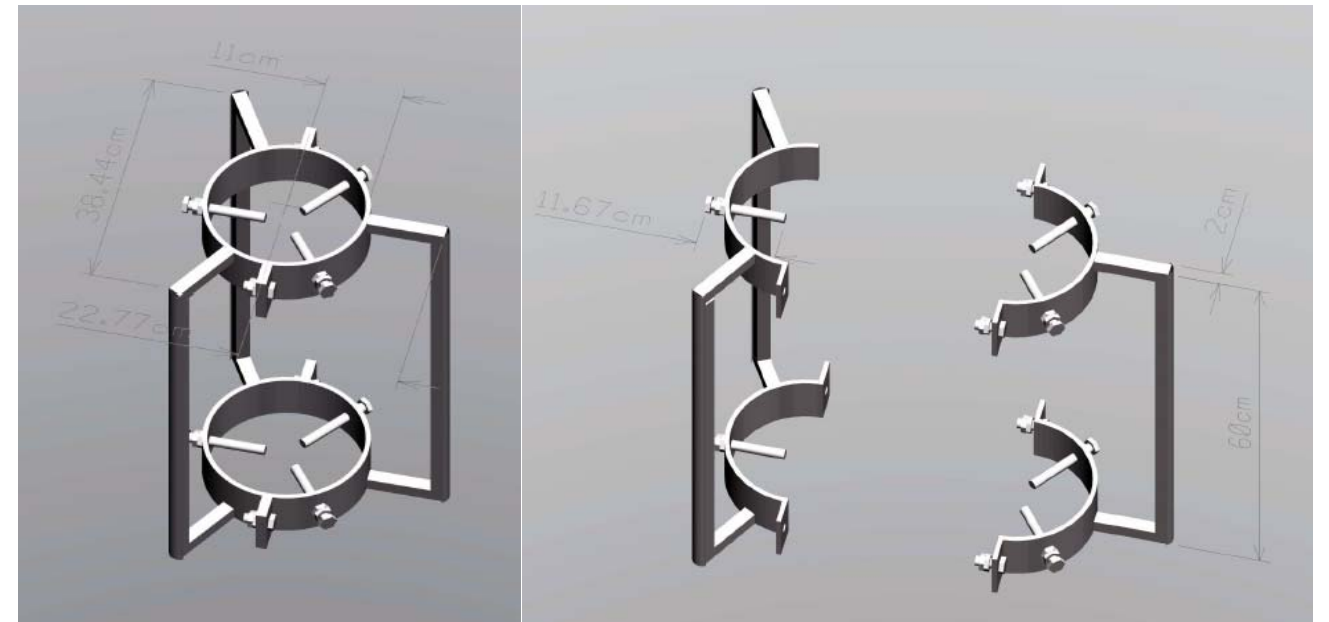
Sobre bàcul nova lluminària enmig de nova plaça (alçada 4-5 metres):

- 3 equips wifi mikrotik mANTBox 52 15s (P/N: RBD22UGS-5HPacD2HnD-15S) o equivalent.
- 3 càmeres videovigilància AXIS Q3536-LVE 9mm o equivalent amb 256SSD.
- 1 senyal Reus WIFI ubicat en el mateix bàcul.

En les entrades i sortides de les zones videovigilades que capten les 4 càmeres caldrà el subministrament i instal·lar 8 cartells de videovigilància d'alumini quadrat 450x450mm zona videovigilada tipus senyal de tràfic amb abraçadora galvanitzada i tornilleria a instal·lar on indiqui GU segons es detalla.

Cal posar un senyal de REUS WIFI en el bàcul de la nova lluminària central a la nova plaça on s'ubicaran els 3 equips WIFI amb la següent estructura:

- Estructura per a senyal corporativa a la qual s'adapta a bàcul entre 22 i 6 centímetres de diàmetre.
- Està dissenyada per posar 3 plafons de 40x60cm.



Detall del perfil d'alumini reblat per a poder posar els panells de senyalització de 40x60cm.

Dins l'estructura caldrà instal·lar 3 cartells de senyalització de PVC de 3mm de 40x60, retolat amb vinil de tall polimèric amb el disseny corresponent que se subministrarà.



Les càmeres de videovigilància a la via pública han de ser AXIS Q3536-LVE 9 mm o equivalent amb 256SSD.



Els senyals de videovigilància han de ser un senyal quadrat de 450x450mm, normal natural (plata) de zona videovigilada, subministrat amb abraçadora d'acer galvanitzat per fixar senyal de videovigilància a columna/bàcul amb tornilleria.

Els senyals han d'estar fabricats amb planxa d'alumini aliatge 1050 H24 o 3003 H24 embotit, plegat amb doble plec de seguretat de 2mm d'amplada, per proporcionar-li rigidesa a la placa a més d'evitar arestes en tot el perímetre del senyal. També ha de tenir rails posteriors d'alumini de 25mm d'amplada.

Els films del senyal han d'estar homologats per exterior, de nivell 1 EG com a mínim i amb una garantia de 7 anys i 50 CD/Lux/m2.

El senyal haurà de contenir la informació segons el disseny corporatiu que proporcionarà l'Ajuntament de Reus.



Tota la instal·lació es regira per la GUIA DE REQUERIMENTS CONSTRUCTIUS DE LA XARXA DE TELECOMUNICACIONS CORPORATIVA DE L'AJUNTAMENT DE REUS, la qual serà d'obligat compliment.

8. Control de qualitat.

En compliment de la normativa vigent s'ha elaborat un Pla de control de Qualitat (en endavant PCQ) per a l'execució de les obres. A l'annex corresponent queda reflectit la proposta del pla on s'assenyalen les unitats objecte de control, el tipus, la freqüència i la quantitat d'assaigs a realitzar.

Durant l'execució de l'obra, la Direcció d'Obra podrà determinar la modificació de les freqüències establertes, així com la realització d'assaigs no previstos inicialment a la proposta del PCQ.

Pel tipus de control a realitzar, els laboratoris competents pel desenvolupament previstos al pla de control de qualitat hauran d'estar acreditats en els següents apartats:

1. GRUP D'ÀMBITS DEL FORMIGÓ ESTRUCTURAL (EH)

Àmbit de control del formigó, dels seus components i de les armadures d'acer (EHA)

Àmbit de control del formigó i dels seus components (EHC)

Àmbit de control del formigó fresc (EHF)

2. GRUP D'ÀMBITS DE GEOTÈCNIA (GT)

Àmbit de sondeigs, toma de mostres i assaigs in situ per reconeixements geotècnics (GTC)

Àmbit d'assaigs de laboratori de geotècnia (GTL)

Aquests assaigs de control de qualitat seran executats per un Laboratori degudament homologat. Les despeses que s'originin seran a càrrec del contractista fins el límit de l'ú i mig per cent (1'5 %) de l'import del tipus de licitació.

El pressupost del Pla de Control de Qualitat de la Fase 1 ascendeix a la quantitat de 7.333,97 € (IVA no inclòs), el que suposa un 0,45 % respecte al pressupost d'execució per contracte de l'obra (IVA no inclòs).

El pressupost del Pla de Control de Qualitat de la Fase 2 ascendeix a la quantitat de 5.496,95 € (IVA no inclòs), el que suposa un 1.36 % respecte al pressupost d'execució per contracte de l'obra (IVA no inclòs).

Atès que l'import de cap de les dues fases no superen l'1,5% de l'import tipus de la licitació corresponent, la totalitat del control de qualitat anirà a càrrec del contractista de cada fase.

9. Seguretat i salut.

L'estudi de seguretat i salut es desenvolupa per complet a l'annex corresponent del present document i satisfà tots els requisits previstos en la Llei 39/1999 de prevenció de riscos laborals i a l'article 5 del Reial Decret 1627/97, de 24 d'octubre (BOE de 25 d'octubre), pel qual s'estableixen disposicions mínimes de seguretat i salut en les obres de construcció, així com la Llei 31/1995, de 8 de novembre de prevenció de riscos laborals, el RD 171/2004, de 30 de gener i d'altres.

10. Aspectes mediambientals.

10.1. Aspectes generals

Segons lo establert al Reial Decret Legislatiu 1/2008 de 11 de Gener on s'aprova el text refós de la llei d'avaluació ambiental de projectes no es necessari realitzar un estudi ambiental pel nostre projecte.

En aquest decret s'estableix que només hauran de sotmetre's a una avaluació d'impacte ambiental els projectes continguts dins de l'annex I i l'annex II de l'esmentat decret i els projectes no inclosos a l'annex I que puguin afectar als espais Red Natura 2000.

L'annex I contempla:

- Grup 1: Agricultura, silvicultura, aqüicultura i ramaderia.
- Grup 2: Indústria extractiva.
- Grup 3: Indústria energètica.
- Grup 4: Indústria siderúrgica i del mineral. Producció i elaboració del metall.
- Grup 5: Indústria química, petroquímica, tèxtil i paperera.
- Grup 6: Projectes d'infraestructures.
- Grup 7: Projectes d'enginyeria hidràulica i de gestió d'aigua.
- Grup 8: Projectes de tractament i gestió de residus.
- Grup 9: Altres projectes. Transformacions d'us del sol a zones especialment sensibles.

L'annex II contempla:

- Grup 1: Agricultura, silvicultura, aqüicultura i ramaderia.
- Grup 2: Indústries de productes alimentaris.
- Grup 3: Indústria extractiva.
- Grup 4: Indústria energètica.
- Grup 5: Indústria siderúrgica i del mineral. Producció i elaboració de metalls.
- Grup 6: Indústria química, petroquímica, tèxtil i paperera.
- Grup 7: Projectes d'infraestructures. Projectes a zones industrials, projectes d'urbanització, inclosa la construcció de centre comercials i aparcaments.
- Grup 8: Projectes d'enginyeria hidràulica i de gestió de l'aigua.
- Altres projectes. Pistes permanents de carreres, instal·lacions eliminació de residus, deposició de llots, instal·lació d'emmagatzematge de ferralla, instal·lacions o bancs de proves de motors, instal·lacions per a la recuperació o destrucció de substàncies explosives, pistes d'esquí, campaments permanents per a tendes de campanya o caravanes, parcs temàtics i recuperació de terres al mar.

Com que el projecte que estem redactant es un projecte de millora i condicionament d'un espai ja urbanitzat, no està inclòs en el procediment d'impacte ambiental establert al Reial Decret Legislatiu 1/2008 de 11 de Gener, per aquest motiu no s'ha de desenvolupar l'estudi ambiental.

10.2. Aplicació del principi de “no causar un perjudici significatiu DNSH

Les actuacions que es duguin a terme respectaran el principi de «no causar un perjudici significatiu al medi ambient» (principi de no significant harm - DNSH) en compliment del que disposa el Reglament (UE) 2021/241 del Parlament Europeu i del Consell, de 12 de febrer de 2021, per el que s'estableix el Mecanisme de Recuperació i Resiliència, i la seva normativa de desenvolupament, en particular el Reglament (UE) 2020/852, relatiu a l'establiment d'un marc per facilitar-ne les inversions sostenibles i la Guia Tècnica de la Comissió Europea (2021/C 58/01) sobre l'aplicació d'aquest principi, així com amb allò requerit a la Decisió d'Execució del Consell relativa a la aprovació de l'avaluació del pla de recuperació i resiliència d'Espanya.

Els principals aspectes que té en compte el projecte, entre d'altres, són:

La millora de la gestió de l'aigua de pluja, augmentant la infiltració en el propi àmbit per al seu reaprofitament per part de la vegetació i la alimentació del nivell freàtic. Allaugerint així la xarxa de sanejament d'aquesta càrrega.

Millora de la biodiversitat amb un augment de la vegetació canòpia i de la vegetació arbustiva, autòctona i al·lòctona, augmentant la fixació de les partícules en suspensió de l'aire i millorant-ne la seva qualitat.

Recuperació i reciclatge de paviments sense desvaloritzar-los i recollida selectiva dels residus de l'enderroc de la obra per al seu reciclatge.

Pacificació del trànsit en l'àmbit amb un augment de les zones de vianants per tal de millorar la contaminació ambiental tan a nivell acústic com a qualitat de l'aire.

Implementació de lluminàries led més eficient.

Caldrà fer el seguiment durant l'obra per tal que el contractista compleixi aquests preceptes.

11. Estudi de gestió de residus de construcció i demolició.

L'Estudi de gestió de residus i demolició (EGR) es desenvolupa plenament a l'annex corresponent del present document i satisfà tots els requisits previstos pel Reial Decret 105/2008 d'1 de febrer (BOE de 13 de febrer), pel qual es regula la producció i la gestió de residus de construcció i demolició.

12. Accessibilitat.

El projecte dona compliment a la legislació d'accessibilitat següent:

- Llei 51/2003, de 2 de desembre, d'igualtat d'oportunitats, no discriminació i accessibilitat universal de les persones amb discapacitat.
- Reial Decret 173/2010, de 19 de febrer, pel que es modifica el Codi Tècnic de l'Edificació, aprovat pel Reial decret 314/2006, de 17 de març, en matèria d'accessibilitat i no discriminació de les persones amb discapacitat.
- Ordre TMA/851/2021, del 23 de juliol, per la qual es desenvolupa el document tècnic de condicions bàsiques d'accessibilitat i no discriminació per l'accés i l'ús dels espais públics urbanitzats.

A mode de resum, el projecte contempla els següents aspectes:

Paviments

Són durs, no lliscants i sense reguixos diferents als propis del gravat de les peces. Els espais pavimentats de vorera disposen d'un pas lliure sense impediments igual o superior a 1.8m. S'instal·len paviments podotàctils en les cruïlles.

Mobiliari urbà

La situació permetrà l'existència d'una banda de pas lliure d'obstacles de 0,90 m. d'amplada per 2,10 m d'alçada. Els elements que hagin de ser accessibles naturalment estaran situats a una alçada de entre 1 m i 1,40 m. d'alçada.

13. Pla d'obra i termini d'execució

L'execució de les obres dels dos Àmbits diferenciats, es podran executar en tres temps, dos o un, depenent de la disponibilitat econòmica, per poder accedir a la subvenció Nex generation, mantenir el compromís del PAM i tenir disponibilitat econòmica per fer front a la totalitat de les obres, que permetran posteriorment, si s'escau, fer les licitacions independents de l'obra.

En el projecte de reurbanització complet i únic quedaran ben definits cadascun dels dos àmbits. La documentació dels projectes serà complerta en ella mateixa, de manera que es puguin executar de manera separada o conjunta, dependent de la necessitat municipal. Quan s'executi l'obra corresponent a un d'aquests àmbits, aquesta no afectarà a la resta d'aquests àmbits.

Els dos àmbits o separates, que han de donar lloc a dos projectes o separates del Projecte de reurbanització complet i únic, són:

- Àmbit I : Plaça del Pintor Fortuny i entorn. **6 mesos**
- Àmbit II : Carrer Ample, des del passeig Mata fins la plaça del pintor Fortuny (amb dos fases que permetran licitacions independents)

Fase I: De la plaça del pintor Fortuny fins al carrer de Cristòfor Colom (tram estret). **5 mesos**

Fase II: Des del carrer de Cristòfor Colom fins al passeig Mata (tram ample). **4 mesos**

Es preveu una durada màxima de cada Àmbit d'execució exposada a sobre. El pla d'obra desenvolupat es pot consultar a l'annex corresponent del present document.

Aquest termini d'execució i el pla d'obra serà sotmès a revisió en cas que les obres dels diferents àmbits s'executin en un ordre diferent o és modifiquin aquestes agrupacions d'àmbits.

14. Termini de garantia.

Tal i com s'estableix al Plec de clàusules administratives particulars atenent a la complexitat i naturalesa de l'obra, el termini de garantia fixat serà d'un any.

15. Justificació de preus.

Les bases emprades per a elaborar l'annex de Justificació dels preus són les Bases de Preus del Banc Bedec de l'any 2023. La justificació de preus es fa seguint la metodologia establerta a l'art 130 del RGLCAP i els articles 27 i 28 del ROAS.

La justificació de preus es desenvolupa a l'annex corresponent del present document.

16. Pressupost.

A continuació adjuntem el resum del pressupost per fases i capítols:

01	PL. PINTOR FORTUNY I ENTORN	1.016.791,13 €
01.01	Treballs previs i enderrocs	33.991,24 €
01.02	Pavimentació	394.873,23 €
01.03	Construccions, Equipaments i Mobiliari	135.139,97 €
01.04	Xarxes i serveis	324.230,14 €
01.05	Xarxa de reg	17.218,17 €
01.06	Jardineria	50.693,89 €
01.07	Gestió de residus	49.519,53 €
01.08	Seguretat i Salut	11.124,96 €
	TOTAL	1.016.791,13 €

El pressupost d'execució material (PEM) de la Reurbanització del carrer Ample, de la Plaça del Víctor i de la plaça del Pintor Fortuny, i entorn. Projecte Executiu del carrer Ample i la plaça del Pintor Fortuny. 01 Pl. Pintor Fortuny i entorn és de: un milió setze mil set-cents noranta-un euros amb tretze cèntims.

Pressupost d'execució material (PEM)	1.016.791,13 €
13% Despeses generals (sobre PEM)	132.182,85 €
6% Benefici Industrial (sobre PEM)	61.007,47 €
Pressupost d'execució per contracte abans d'IVA	1.209.981,45 €
21% IVA (sobre PEC)	254.096,10 €
Pressupost per contracte	1.464.077,55 €

El pressupost de contracte total és de: **Un milió quatre-cents seixanta-quatre mil setanta-set euros amb cinquanta-cinc cèntims.**

02	CARRER AMPLE	
02.01	CARRER AMPLE TRAM 1 - DE PL. LLIBERTAT A PL. VÍCTOR	220.739,39 €
02.01.01	Treballs previs i enderrocs	14.567,64 €
02.01.02	Pavimentació	98.870,27 €
02.01.03	Construccions, Equipaments i Mobiliari	18.871,47 €
02.01.04	Xarxes i serveis	28.846,26 €
02.01.05	Xarxa de reg	22.736,65 €
02.01.06	Jardineria	17.253,61 €
02.01.07	Gestió de residus	15.604,29 €
02.01.08	Seguretat i Salut	3.989,20 €
02.02	CARRER AMPLE TRAM 2 - DE PL. VÍCTOR A C. ST. FERRAN	170.958,59 €
02.02.01	Treballs previs i enderrocs	18.129,69 €
02.02.02	Pavimentació	71.371,96 €
02.02.03	Construccions, Equipaments i Mobiliari	16.589,71 €
02.02.04	Xarxes i serveis	14.422,92 €
02.02.05	Xarxa de reg	10.936,15 €
02.02.06	Jardineria	11.915,04 €
02.02.07	Gestió de residus	24.347,13 €
02.02.08	Seguretat i Salut	3.245,99 €
02.03	CARRER AMPLE TRAM 3 - DE C. ST. FERRAN A PG. MATA	354.538,04 €
02.03.01	Treballs previs i enderrocs	14.784,19 €
02.03.02	Pavimentació	190.786,55 €
02.03.03	Equipaments i mobiliari	42.260,86 €
02.03.04	Xarxes i serveis	41.965,31 €
02.03.05	Xarxa de reg	8.778,02 €
02.03.06	Jardineria	21.852,15 €
02.03.07	Gestió de residus	29.066,73 €
02.03.08	Seguretat i Salut	5.044,23 €
	TOTAL	746.236,02 €

El pressupost d'execució material (PEM) de la Reurbanització del carrer Ample, de la Plaça del Víctor i de la plaça del Pintor Fortuny, i entorn. Projecte Executiu del carrer Ample i la plaça del Pintor Fortuny 02 Carrer Ample és de: **Set-cents quaranta-sis mil dos-cents trenta-sis euros amb dos cèntims.**

Pressupost d'execució material (PEM)	746.236,02 €
13% Despeses generals (sobre PEM)	97.010,69 €
6% Benefici Industrial (sobre PEM)	44.774,16 €
Pressupost d'execució per contracte abans d'IVA	888.020,87 €
21% IVA (sobre PEC)	186.484,38 €
Pressupost per contracte	1.074.505,25 €

El pressupost de contracte total és de: **Un milió setanta-quatre mil cinc-cents cinc euros amb vint-i-cinc cèntims.**

Pressupost global

Pressupost d'execució material (PEM)	1.763.027,15 €
13% Despeses generals (sobre PEM)	229.193,53 €
6% Benefici Industrial (sobre PEM)	105.781,63 €
Pressupost d'execució per contracte abans d'IVA	2.098.002,31 €
21% IVA (sobre PEC)	440.580,49 €
Pressupost per contracte	2.538.582,80 €

El pressupost de contracte total de la Reurbanització del carrer Ample, de la Plaça del Víctor i de la plaça del Pintor Fortuny, i entorn. Projecte Executiu del carrer Ample i la plaça del Pintor Fortuny és de: **Dos milions cinc-cents trenta-vuit mil cinc-cents vuitanta-dos euros amb vuitanta cèntims.**

A part del pressupost de contracte, s'haurà de tenir en compte que els propietaris de places de pàrquing privades afectats per les obres, gaudiran d'un abonament a un pàrquing municipal pròxim, on podran realitzar el seu vehicle mentre durin les obres. Aquesta despesa l'assumeix l'obra com una afecció de l'execució, i s'inclou dins el pressupost per al coneixement de l'Administració. El cost previst és de 441€, imputable íntegrament a la Fase 1.

17. Classificació del contractista.

La classificació del contractista es regeix per la següent normativa:

- "Real Decreto 1098/2001" del 12 d'octubre, pel que s'aprova el Reglamento general de la Ley de Contratos de las Administraciones Públicas (artículos 25a 28, 36 i 133).
- "Real Decreto Legislativo 3/2011, de 14 de noviembre por el que se aprueba el texto refundido de la Ley de Contratos del Sector Público".
- "Real Decreto 773/2015" de 28 de agosto, por el que se modifican determinados preceptos del Reglamento General de la Ley de Contratos de las Administraciones Públicas, aprobado por el Real Decreto 1098/2001, de 12 de octubre.

A menys que, segons els que disposa el Reglament General de Contractació, l'Administració estableixi en el Plec de Clàusules Administratives particulars altra classificació, els contractistes hauran d'estar classificats segons el quadre que s'adjunta en el present punt.

Al ser la durada de les obres inferior a un any l'anualitat mitja coincideix amb el cost de les obres

La classificació del contractista serà:

Àmbit I : Plaça del Pintor Fortuny i entorn

Grup	Subgrup	Categoria
G - Vials i pistes	6 - Obres vials sense qualificació específica	4 – Quantia superior a 840.000 € i inferior o igual a 2.400.000 €

Àmbit II. Fase I: Carrer Ample tram 1 i 2

Grup	Subgrup	Categoria
G - Vials i pistes	6 - Obres vials sense qualificació específica	3 – Quantia superior a 360.000 € i inferior o igual a 840.000 €

Àmbit II. Fase II: Carrer Ample tram 3

Grup	Subgrup	Categoria
G - Vials i pistes	6 - Obres vials sense qualificació específica	3 – Quantia superior a 360.000 € i inferior o igual a 840.000 €

18. Declaració d'obra completa.

El projecte "Reurbanització del carrer Ample, de la Plaça del Víctor i de la plaça del Pintor Fortuny, i entorn. Fase 2: Projecte Executiu del carrer Ample i la plaça del Pintor Fortuny" és una obra completa que és susceptible de ser lliurada de forma unitària per a l'ús general, conté els elements necessaris per a la utilització correcta de l'obra, incloses les instal·lacions i està subjecte a les instruccions tècniques d'obligat compliment. Per tant, es dona compliment a:

- Allò indicat en l'article 107 de la Llei de contractes del sector públic (Llei 30/2007 de 30 d'octubre).
- L' exigit pel Reglament General de la Llei de contractes de les administracions públiques, aprovat per Reial Decret 1098/2001 de 12 d'octubre, i concretament amb allò establert en el seu article 127 relatiu al fet que els projectes han de referir-se necessàriament a obres complet

19. Documents de què consta el projecte.

El present document consta dels següents documents:

MEMÒRIA

ANNEXES:

Annex 1	Topografia
Annex 2	Hidrologia, clavegueram i drenatge
Annex 3	Serveis existents. Serveis Afectats. Nous subministres.
Annex 4	Enllumenat públic
Annex 5	Tecnologies de la informació i la comunicació
Annex 6	Enjardinament
Annex 7	Xarxa de reg
Annex 8	Pla de manteniment
Annex 9	Estudi de seguretat i salut
Annex 10	Pla de control de qualitat
Annex 11	Estudi de gestió de residus de construcció i demolició
Annex 12	Pla d'obra
Annex 13	Justificació de preus
Annex 14	Pressupost per al coneixement de l'administració

DOCUMENTACIÓ GRÀFICA

PLECS DE PRESCRIPCIONS TÈCNIQUES

PRESSUPOSTOS:

- Amidaments.
- Pressuposts.
- Resums de pressuposts.
- Últims fulls

20. Equip redactor del projecte.

Els autors del projecte són els arquitectes Enric Batlle i Durany, Joan Roig i Duran, Ivan Sánchez Fabra i Mario Súñer Díaz.

Barcelona, febrer del 2023.



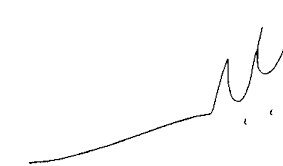
Enric Batlle i Durany
Doctor Arquitecte



Joan Roig i Duran
Arquitecte



Ivan Sánchez Fabra
Arquitecte



Mario Súñer Díaz
Arquitecte

BATLLE I ROIG ARQUITECTURA SLP