



## **INFORME SOBRE UN CENTRE HÍPIC, SITUADA EN LA PARCEL·LA CADASTRAL 33 DEL POLÍGON 32 DEL TERME MUNICIPAL DE REUS.**

---

### **1. ANTECEDENTS**

En data 10 d'octubre de 2022, l'Ajuntament de Reus, d'acord amb l'article 48.1 i 49.3 del Decret 1/2010, de 3 d'agost, que aprova el text refós de la Llei d'urbanisme i el procediment regulat a l'article 52 i 61 del Decret 64/2014, de 13 de maig, pel qual s'aprova el reglament sobre protecció de la legalitat urbanística, sol·licita a aquest Departament un informe sobre les obres projectades en la instal·lació hípica el Mas del Geperut, situat en el polígon 32, parcel·la 33 del seu terme municipal, i promogudes pel senyor Juan Sisniega Exposito.

Pel que fa a la documentació s'aporta: la instància presentada pel promotor a l'Ajuntament de Reus; l'informe del tècnic municipal; i la parcialment el que sembla és el contingut del projecte.

En data 4 de novembre de 2022, es requereix a l'Ajuntament de Reus, la necessitat d'esmenar la documentació presentada, en el sentit d'aportar de manera completa, el projecte sobre el qual s'ha sol·licitat l'informe. Posteriorment, l'Ajuntament dona trasllat del projecte redactat en data juny de 2022 per l'enginyer tècnic agrícola Josep Casals Vallverdú.

### **2. FONAMENTS DEL DRET**

D'acord amb l'article 49 del Decret Legislatiu 1/2010, de 3 d'agost, pel qual s'aprova el Text refós de la Llei d'urbanisme, modificat per la Llei 3/2012, de 22 de febrer de 2012, en el cas de projectes que comportin l'establiment o l'ampliació d'activitats ramaderes, s'han de sotmetre a informació pública per un termini de vint dies i a l'informe del departament competent en matèria de ramaderia relatiu al compliment dels requisits de distàncies establerts per la normativa sobre ordenació ramadera. La llicència corresponent només es pot atorgar si aquest informe és favorable. En el cas que aquests projectes superin els límits que estableixen el planejament territorial i l'urbanístic, aquest informe i el projecte tramitat s'han d'aportar conjuntament amb la sol·licitud de l'informe corresponent de la comissió territorial d'urbanisme que pertoqui. Tanmateix, els projectes relatius a activitats ramaderes preexistents que, sense incrementar la capacitat productiva de les instal·lacions, només comporten obres per a adaptar aquestes instal·lacions a les exigències derivades de la legislació aplicable en matèria de ramaderia no requereixen els informes esmentats, sinó que resten subjectes únicament a llicència municipal.

El Decret 64/2014, de 13 de maig, pel qual s'aprova el Reglament sobre protecció de la legalitat urbanística, en relació al informe preceptiu del departament competent en matèria d'agricultura i ramaderia, estableix en el seu article 61 que s'ha de sol·licitar informe per la implantació d'obres pròpies d'una activitat ramadera i les ampliacions de les existents, havent de valorar, en aquest cas, el compliment dels requisits de distàncies normatiu sobre ordenació ramadera. En aquest supòsit, la llicència urbanística que correspon, només es pot atorgar si l'informe és favorable.

El Decret 40/2014, de 25 de març, d'ordenació de les explotacions ramaderes, entre d'altres, estableix els requisits que han de complir les explotacions ramaderes.

Referent als terrenys forestals, cal tenir en compte la Llei 5/2003, de 22 d'abril, de mesures de prevenció dels incendis forestals en les urbanitzacions, els nuclis de població, les edificacions i les instal·lacions situats en terrenys forestals, la Llei 43/2003, de 21 de novembre, de monts, així com la Llei 6/1988, de 30 de març, forestal de Catalunya, el Decret 64/1995, de 7 de març, pel qual



s'estableixen mesures de prevenció d'incendis forestals, els reglaments que la despleguen i les seves modificacions.

### 3. DESCRIPCIÓ

De l'estudi de la documentació presentada es desprèn el següent:

- 3.1. L'objecte de la sol·licitud és la implantació d'un centre hípic, en la parcel·la cadastral 33 del polígon 32 del terme municipal de Reus, destinat al pupil·latge, la doma, curset i altres activitats relacionades amb l'equitació.
- 3.2. El projecte preveu la reutilització, acondicionament i adaptació de gran part de les construccions existents, que es troben en un correcte estat de conservació (a nivell estructural) i que actualment estan en desús. A més, es realitzaran 3 pistes exteriors: 2 rectangulars de 60x20m i 1 circular de 20 m de diàmetre.
- 3.3. El projecte incorpora la descripció de les actuacions necessàries per possibilitar la implantació del centre hípic proposat, amb una capacitat de 36 èquids. Segons l'Estudi d'Integració Paisatgística, no hi ha nous volums tal com es pot veure en el quadre de superfícies següent:

Edifici/cadastr	Projecte nou	Superfície en planta (m <sup>2</sup> )
Nau 1-paller	Nau B/guardarnes-paller	364 + 144 = 508
Nau 2	Nau A	220
Nau 3	WC-oficina	27
Nau 4	Nau C/magatzem/local social	630
Masia	Masia	87
<b>TOTAL</b>		<b>1.472</b>

- 3.4. Pel que fa a la base territorial, les actuacions es concentren en l'esmentada parcel·la, que té una superfície cadastral 1.559 m<sup>2</sup>, i que conjuntament amb altres parcel·les, configurarien la finca registral de Reus núm. 4.999.
- 3.5. Pel que fa als serveis urbanístics, el subministrament de l'aigua es realitza a partir d'una captació subterrània (pou), mentre que el subministrament elèctric es realitza des de la xarxa de la companyia.

### 4. VALORACIONS I CONCLUSIONS

Examinada la documentació presentada i d'acord amb les dades de que es disposen, vers les competències del DACC, sobre les obres projectades (Visat núm. 2022/550061 del Col·legi d'Enginyers Tècnics Agrícoles i Forestals de Catalunya) en la instal·lació hípic el Mas del Geperut, situat en el polígon 32, parcel·la 33 del terme municipal de Reus promogudes pel senyor Juan Sisniega Exposito, el tècnic que subscriu informa el següent:

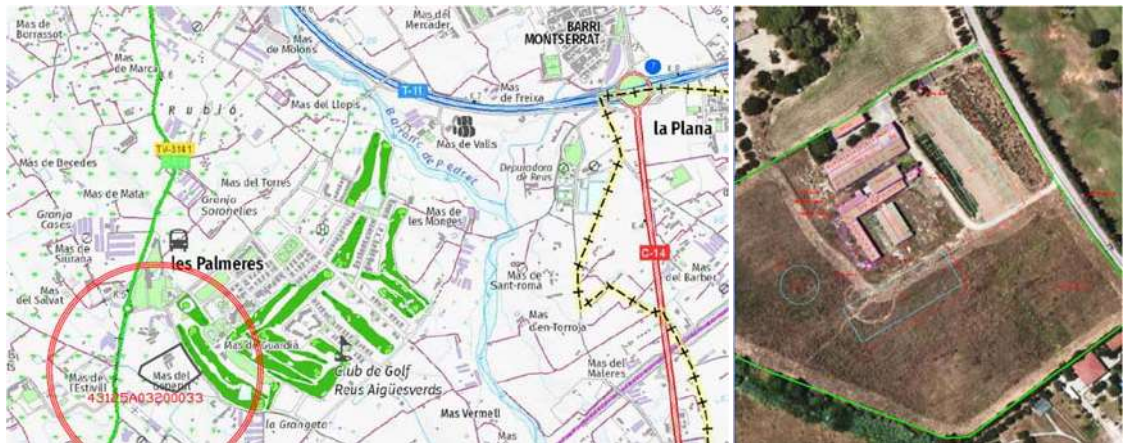
- 4.1. Pel que fa al compliment dels requisits de distàncies per la normativa sobre ordenació ramadera, la cap de la Secció de Ramaderia i Sanitat Animal del DACC a Tarragona, en data desembre de 2022, informa en relació al compliment de les condicions d'ubicació per a l'explotació el següent:



*“Que, consultada la nostra base de dades, i segons el projecte que han presentat d'actuació específica per a la implantació d'un centre Hípic (Pràctica Eqüestre) pel tècnic Josep Casals signat amb data juny de 2022, núm. de Visat 2022/550061, compleix amb el Decret 40/2014, de 25 de març, d'ordenació de les explotacions ramaderes (art. 5.1), en relació a distàncies a altre explotacions equines i establiments que puguin suposar un risc higiènic-sanitari i del Real Decret 804/2011, de 10 de juny, pel qual es regula l'ordenació zootècnica, sanitària i de benestar animal de les explotacions equines i s'estableix el pla sanitari equí. [...]*

*Per la qual cosa l'informe es favorable.”*

- 4.2. Referent al **pronunciament favorable sobre les distàncies d'ubicació**, aquest informe **resta condicionat al manteniment de les condicions d'ubicació** i en qualsevol cas, només té una vigència de 4 mesos. La resta de condicionants referents al benestar animal -establerts per la normativa sectorial-, seran valorats pels serveis veterinaris d'aquest Departament, en el tràmit de la seva inscripció en el REGA.



- 4.3. En relació a la gestió de les dejeccions ramaderes, el projecte adjunta el Pla de Gestió de les Dejeccions Ramaderes (endavant PGDR) Núm. IN 0019507 Versió 01, on consta l'existència d'un femer amb una capacitat d'emmagatzematge de 300 m<sup>3</sup>, superior a la determinada com a necessària, de 289 m<sup>3</sup>

En qualsevol cas, us recordem que serà durant la tramitació de l'activitat quan es tramitarà i avaluarà el PGDR en qüestió. Tot i així caldria comprovar la capacitat d'emmagatzematge necessària per la gestions de les dejeccions d'acord amb el PGDR, serà igual o menor a la projectada. En cas contrari, serà necessari adaptar el femer a la capacitat requerida pel PGDR.

És responsabilitat del tècnic autor del projecte i director d'obra, la verificació del compliment de les característiques constructives del femer, d'acord amb l'establert a l'Annex 2.2 de Decret 153/2019, de 3 de juliol, de gestió de la fertilització del sòl i de les dejeccions ramaderes i d'aprovació del programa d'actuació a les zones vulnerables en relació amb la contaminació per nitrats que procedeixen de fonts agràries.

- 4.4. D'acord amb la instrucció tècnica que regula les característiques dels femers, aquest haurà de disposar d'una franja de seguretat de 3 m al voltant de la tanca perimetral segons disposa el Decret 64/95, de 7 de març, neta a sòl mineral i lliure de restes vegetals, podent trobar-se ocupada per una pista perimetral d'accés que l'envolti.



4.5. Pel que fa al vector agrícola, es considera que la seva afectació és mínima, atès que el projecte majoritàriament proposa aprofitar unes antigues construccions ramaderes, ara en desús, i la implantació de tres pistes exteriors es realitzarà sense gaire intervenció en el sòl.

Si bé es cert que s'ocupen uns terrenys susceptibles de ser destinats a l'activitat agrícola, cal valorar positivament la reutilització de les construccions agràries en desús, evitant la degradació d'aquestes, alhora que per la nova activitat proposada es mantenen els usos agraris en la finca.

4.6. Pel que fa al vector forest, no resulta afectat cap forest públic, ni via pecuària.

4.7. Aquest informe s'emet única i exclusivament, pel que fa als requeriments de distàncies a altres explotacions ramaderes, i no valorà la legalitat de les construccions existents. En qualsevol cas, s'hauran de respectar les incompatibilitats i les determinacions de la normativa urbanística i sectorial aplicable.

Tarragona, 25 de gener de 2023

L'arquitecte tècnic

Jonathan Limones López  
Arquitecte Tècnic