

PROJECTE D'URBANITZACIÓ I PAISATGE DE  
LA RIERA DE L'ABEURADA

**REUS**  
EXECUTIU

MAIG 2022



RIERA



el **r**isell



AJUNTAMENT DE REUS

## RIERA DE L'ABEURADA, REUS

# cercle

TERRITORI · PAISATGE · ARQUITECTURA · MEDI AMBIENT



### Equip redactor

#### Autors:

Anna Bonet Asensi (CERCLE)

Arquitecta. Master d'arquitectura del Paisatge.

Nacho Díez Torrijos (CERCLE)

Dr. Enginyer Agrònom. Master d'arquitectura del Paisatge. Lcd. CC Ambientals

Laura Camprubí Trepal (El Rissell)

Ambientòloga i master d'arquitectura del Paisatge

### Impulsa:



AJUNTAMENT DE REUS

 [www.cercle.es](http://www.cercle.es)

 [cercle@cercle.es](mailto:cercle@cercle.es)

 629-100-372 / 963-380-306

 Cavallers 26 / 46001 / VALENCIA

el rissell

cercle



# PROJECTE EXECUTIU

## INDEX:

<b>1.</b>	Dades generals.....06 Agents del projecte Zones on recau l'actuació i permisos a sol·licitar Antecedents Objecte Duració dels treballs	
<b>2.</b>	Anàlisi i diagnòstic.....11 Ortofoto Inundabilitat Recull fotogràfic	
<b>3.</b>	Esquemes Funcionals.....27 Zones verdes i equipaments Circulacions i accessos Esquema funcional de conjunt Zones d'intervenció	
<b>4.</b>	Proposta d'intervenció.....33 Accions generals a la llera Gestió de residuos Zona 1: Àrea de lleure i foment de la biodiversitat Zona 2: Recuperació hàbitat de riera Zona 3: Vorera oest carrer d'Igualada Zona 4: Accés al carrer d'Igualada Cronograma i planificació del reg	
<b>5.</b>	Pressupost.....57 Amidaments i Pressupost Resum de pressupost.....65 Quadre de preus nº1 Quadre de preus nº2 Quadre de materials , maquinària i mà d'obra	
<b>6.</b>	Estudi Bàsic de Seguretat i Salut.....87	
<b>7.</b>	Annex 1: Serveis existents.....97 Annex 2: Fitxes tècniques de mobiliari.....100 Annex 3: Pressupostos sol·licitats.....106 Annex 4: Avantprojecte aparcament de Redessa.....110 Annex 5: Justificació de preus.....114	
<b>8.</b>	Llistat de plànols: 1.1 ZONA 1 LLEURE: ESTAT ACTUAL 1.2 ZONA 1 LLEURE: PLANTA PROPOSTA 1.3 ZONA 1 LLEURE: TOPOGRAFIA I REPLANTEIG 1.4 ZONA 1 LLEURE: DETALLS  2.1 ZONA 2 RECUPERACIÓ HÀBITAT i ZONA 3 VORERA CARRER D'IGUALADA: ESTAT ACTUAL 2.2 ZONA 2 RECUPERACIÓ HÀBITAT i ZONA 3 VORERA CARRER D'IGUALADA: PROPOSTA  3 ZONA 4 BAIXADA DES DEL CARRER D'IGUALADA: ESTAT ACTUAL I PROPOSTA  4.1 SERVEIS EXISTENTS : Z1 4.2 SERVEIS EXISTENTS : Z2, Z3, I Z4 4.3 SERVEIS EXISTENTS : Z1 comunitat de Regants del Pantà de Riudecanyes  5 SECCIONS  6.1 ZONA REDESSA: ESTAT ACTUAL 6.2 ZONA REDESSA: AVANTPROJECTE	





## 1. Dades generals

Agents del projecte

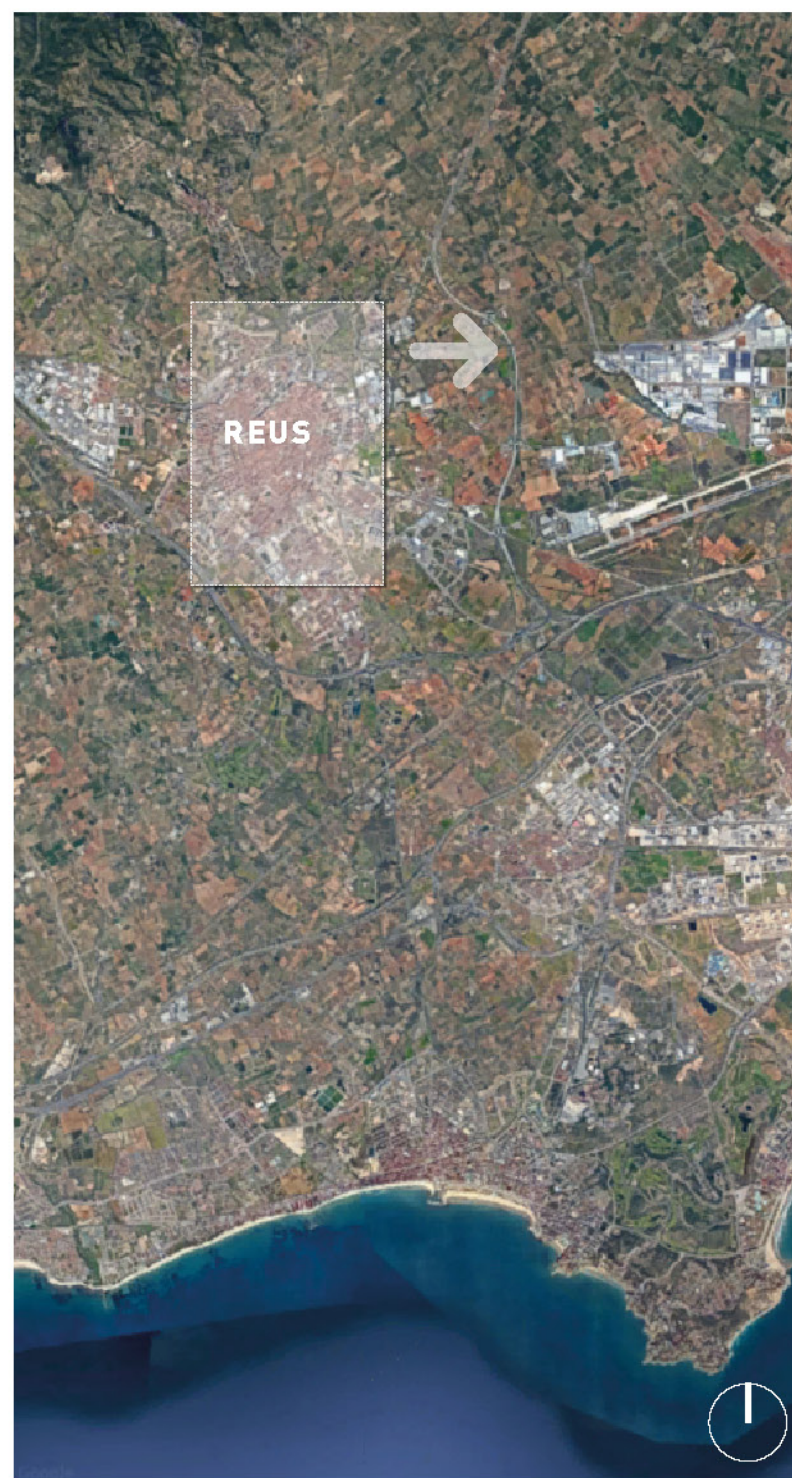
Zones on recau l'actuació i permisos a sol·licitar

Antecedents

Objecte

Duració dels treballs







## DADES GENERALS

### IDENTIFICACIÓ DELS AGENTS DE PROJECTE

Projecte: Projecte de recuperació ambiental de la riera de l'Abeurada a Reus, Catalunya.

Emplaçament: Nord-est del nucli de Reus.  
UTM (ETRS89): 342347.01m, 4557972.74m

Promotor: Ajuntament de Reus (106.084 habitants INE 2021)

Autors: Anna Bonet Asensi, arquitecta i paisatgista  
nºcol·legiada: 13280 (CERCLE)  
Ignacio Díez Torrijos, enginyer agrònom i paisatgista  
nºcol·legiat: 2585 (CERCLE)

Laura Camprubí Trepap (El Rissell)  
Ambientòloga i màster d'arquitectura del Paisatge

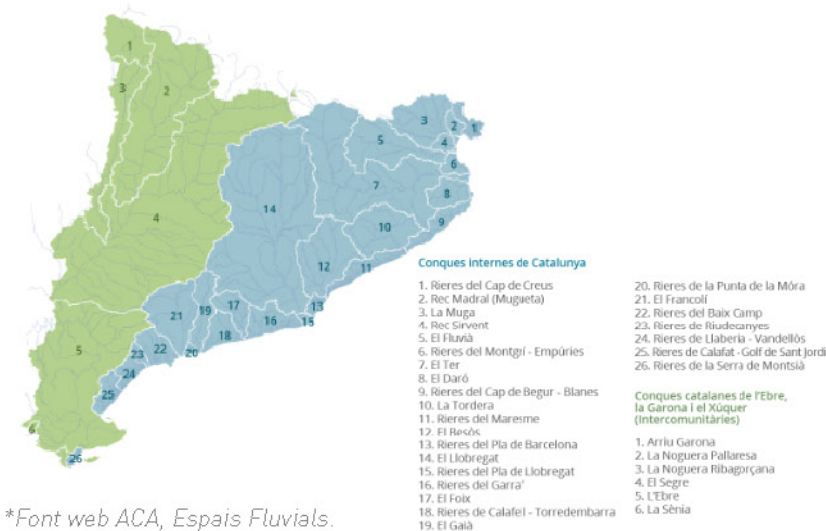
### ZONES SOBRE LES QUALS RECAU L'ACTUACIÓ I PERMISOS A SOLICITAR

El projecte es desenvolupa en els terrenys a ambdós costats de la riera de l'Abeurada en una zona urbana consolidada en el tram entre el Camí de Valls i la línia del Ferrocarril de Lleida a Tarragona.

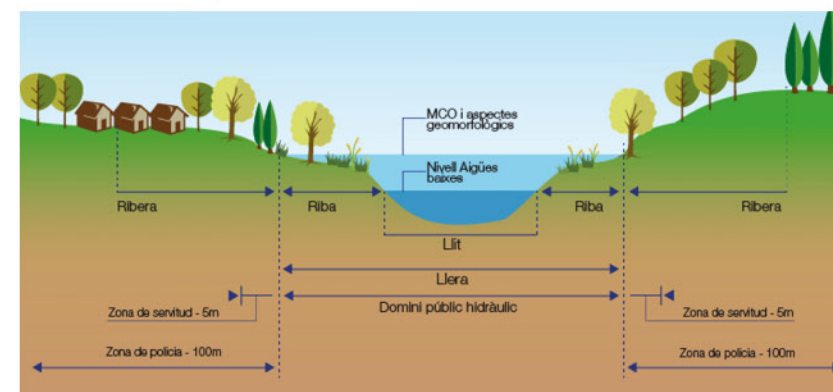
Ens trobem en una riera que pertany a les Conques internes de Catalunya concretament a la conca 22. Baix Camp.

Les diferents actuacions es faran majoritàriament en zona de Policia i de Servitud i per tant no ens trobem en Domini Públic Hidràulic. Així doncs, no es necessiten autoritzacions per executar les obres però sí és convenient informar a l'Agència Catalana de l'Aigua (l'ACA), ja que ens trobem en un entorn de riera.

Mapa de conques hidrogràfiques de Catalunya



\*Font web ACA, Espais Fluvials.





\*Font el RISSELL, V verda





## ANTECEDENTS

El present projecte s'emmarca dins marc general del Pla d'Acció de la V verda de Reus que compren un conjunt d'actuacions sobre les rieres del municipi per tal de recuperar-les com a eixos de la infraestructura verda de la població. Es a dir, com a espais que ofereixin serveis ecosistèmics a la població circumdant. Aquests serveis ecosistèmics en el cas que ens ocupa es poden classificar principalment com a serveis de:

- Suport d'hàbitat d'espècies.
- Culturals i de Lleure per a les persones.
- Regulació dels riscos associats al canvi climàtic com l'augment de la temperatura o de la freqüència de les avingudes d'aigua.

Aquest projecte representa la primera actuació a executar dins el Pla d'acció de la V verda de Reus anteriorment esmentat. A més a més, aquest projecte preten ser una primera prova pilot que posi en funcionament, dinàmiques, models i exemplifiqui moltes de les actuacions que formaran part d'aquest Pla d'acció.

## OBJECTE:

**El present document té per objecte la definició dels treballs de recuperació ambiental, plantació, acondicionament, mobiliari i senyalística que es volen realitzar en 4 zones de la riera situades entorn a la riera de l'Abeurada per tal d'activar-la i convertir-la en un nou eix d'infraestructura verda per al municipi de Reus.**

## DURACIÓ DELS TREBALLS

S'estima que el temps total de duració dels treballs serà aproximadament de 6,5 mesos.

\*Font el RISSELL, V verda







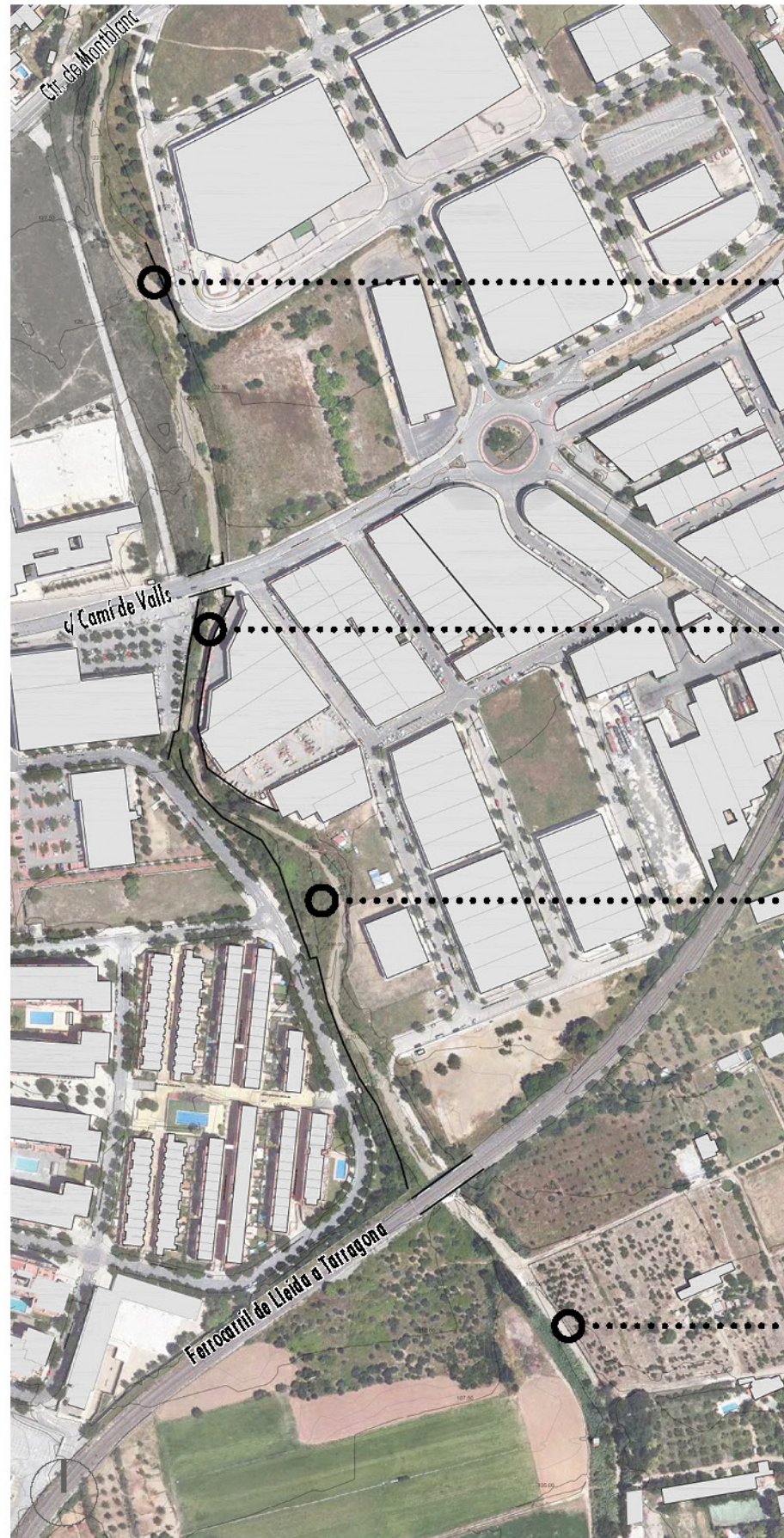
## **2.** Anàlisis i diagnòstic

Ortofoto i estat actual.

Inundabilitat

Recull fotogràfic









## ORTOFOTO ESTAT ACTUAL

La riera de l'Abeurada transcorre de nord a sud entre dos teixits urbans molt diferents.

Partint de la carretera de Montblanc a la banda Oest tenim una zona verda projectada en terrasses descendents (projecte d'urbanització P.P.2 "camí de Valls") i l'equipament educatiu de l'institut del Pi de Burgar amb la seva pista esportiva. Tot el límit està projectat amb un carril bici, un camí en paral·lel a la riera, una baixada a la riera i una passera que connectarà ambdós vessants a l'altura del carrer Granollers.

A la banda Oest d'aquest mateix tros tenim una zona industrial amb el carrer de Granollers com a límit. Aquest tram es caracteritza per un impacte menor dels edificis sobre la llera, uns murs naturals del mateix material de la riera que s'han anat erosionant i uns vessants més o menys enjardinats però amb una sensació general de verd.

El següent tram, entre el camí de Valls i la línia del ferrocarril de Lleida a Tarragona, conté en el seu costat oest l'edifici públic de Redessa (viver d'empreses municipal) que s'aboca a la riera amb una plataforma d'aparcament asfaltada continguda per un mur de formigó de 6m. d'alçada.

Seguidament, comença el carrer d'Igualada que transcorre en paral·lel a la riera donant-li l'esquena amb una gran pantalla vegetal en paral·lel a la vorera.

Per contra, el costat est de la riera en aquest tram presenta un teixit industrial amb alguns murs de maó, pedra o formigó de gran alçada que tallen en vertical el vessant. La darrera parcel·la d'aquest costat es troba actualment ocupada per una zona d'esbarjo per gossos amb una tanca perimetral de malla de simple torsió.

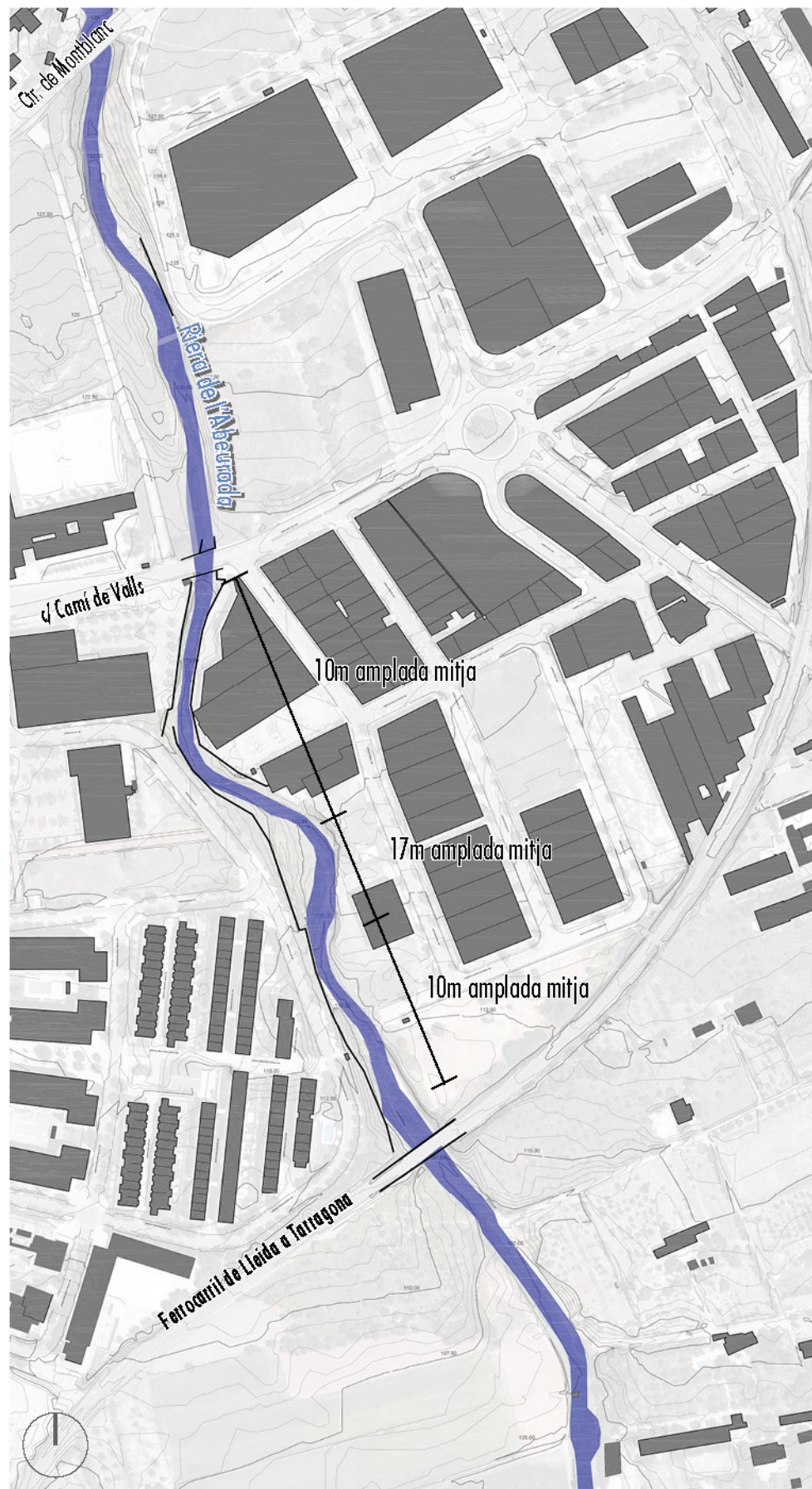
Tot aquest tram es caracteritza pels murs de formigó i de maó a banda i banda que l'encaixonen i li donen molta verticalitat sobretot el primer tram de l'edifici de Redessa.

La riera fa un gran meandre cap a la meitat que deixa a oest una zona més naturalitzada i menys erosionada amb abundant vegetació arbustiva i un nucli de canya. També cal destacar que a l'altura del carrer Teresa Pàmies i Bertran, al costat de la ET, hi ha una entrada informal que han fet els usuaris de la zona residencial per a baixar a la riera o creuar cap a la zona d'esbarjo de gossos.

Seguint cap a sud descobrim el pont del Ferrocarril caracteritzat per tres grans arcades. La de més a l'est serveix de pas per al camí habilitat que baixa des del carrer de Vilafranca del Penedès cap a les parcel·les agrícoles a sud-est.

En aquest darrer tram, la riera presenta un aspecte més de camí tranquil amb vessants delimitats per petits murs agrícoles de pedra o talussos de poca alçada vegetats.





T10



T10+T100



T10+T100+T500





T10+T100

## INUNDABILITAT

La riera de l'abeurada en el seu tram entra el camí de Valls i la línia del ferrocarril, presenta una gran quantitat de murs de contenció de tota mena i de gran alçada que fan intuir que en diferents períodes la riera ha desbordat.

Analitzant la cartografia dels períodes de retorn:

T10: la taca d'inundabilitat en el període de retorn a 10 anys ocupa principalment el llit de la llera amb una amplada mitjana de 10m. de longitud que s'amplia a la sortida del meandre, fins als 17m. de mitja. Finalment, just abans del pont del ferrocarril torna a agafar una amplada mitjana de 17m. per entrar al tram final de la zona agrícola.

T100: la taca la inundabilitat del període de retorn a 100 anys és bastant coincident amb l'anterior en tot el primer tram de Redessa i només l'amplia en 1.5m. de mitja a banda i banda. En qualsevol cas sempre queda delimitada pels murs de contenció preexistents.

A la sortida del meandre la taca s'amplia considerablement cap a oest en la zona de terrenys més plans però, no arriba a tocar el límit de la llera amb el mur del carrer d'Igualada. D'aquesta manera queda un espai de coixí entre el límit anteriorment anomenat i la zona que s'inunda en el període de retorn de 100 anys.

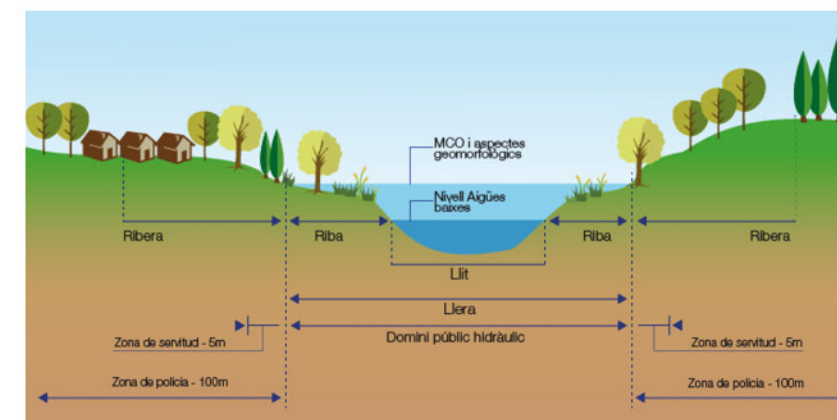
T500: la taca d'inundabilitat del període de retorn a 500 anys sobresurt dels límits morfològics determinats pels murs naturals i artificials al llarg de l'àmbit que ens ocupa.

Concretament, envaeix part de l'aparcament de Redessa, la zona superior del c/D'igualada i tota la primera illa del front de la riera al costat est. La zona d'esbarjo de gossos queda

lliure d'aquesta taca d'inundabilitat

De cara a situar les actuacions que es volen dur a terme, hem superposat el període de retorn de T10 i T100 que són els més restrictius. Podríem concloure que l'únic espai dins de la llera amb capacitat de fer alguna actuació de plantació més important que tingui garanties d'aguantar sense ser envestida per les avingudes, és a la zona del meandre al costat oest. Per altra banda, la plataforma actual que ocupa la gran zona d'esbarjo dels gossos és una bona candidata per acollir una zona de lleure una mica més equipada, ja que pràcticament en la seva totalitat es troba fora dels àmbits d'influència dels períodes de retorn.

\*Font web ACA, Espais Fluvials.

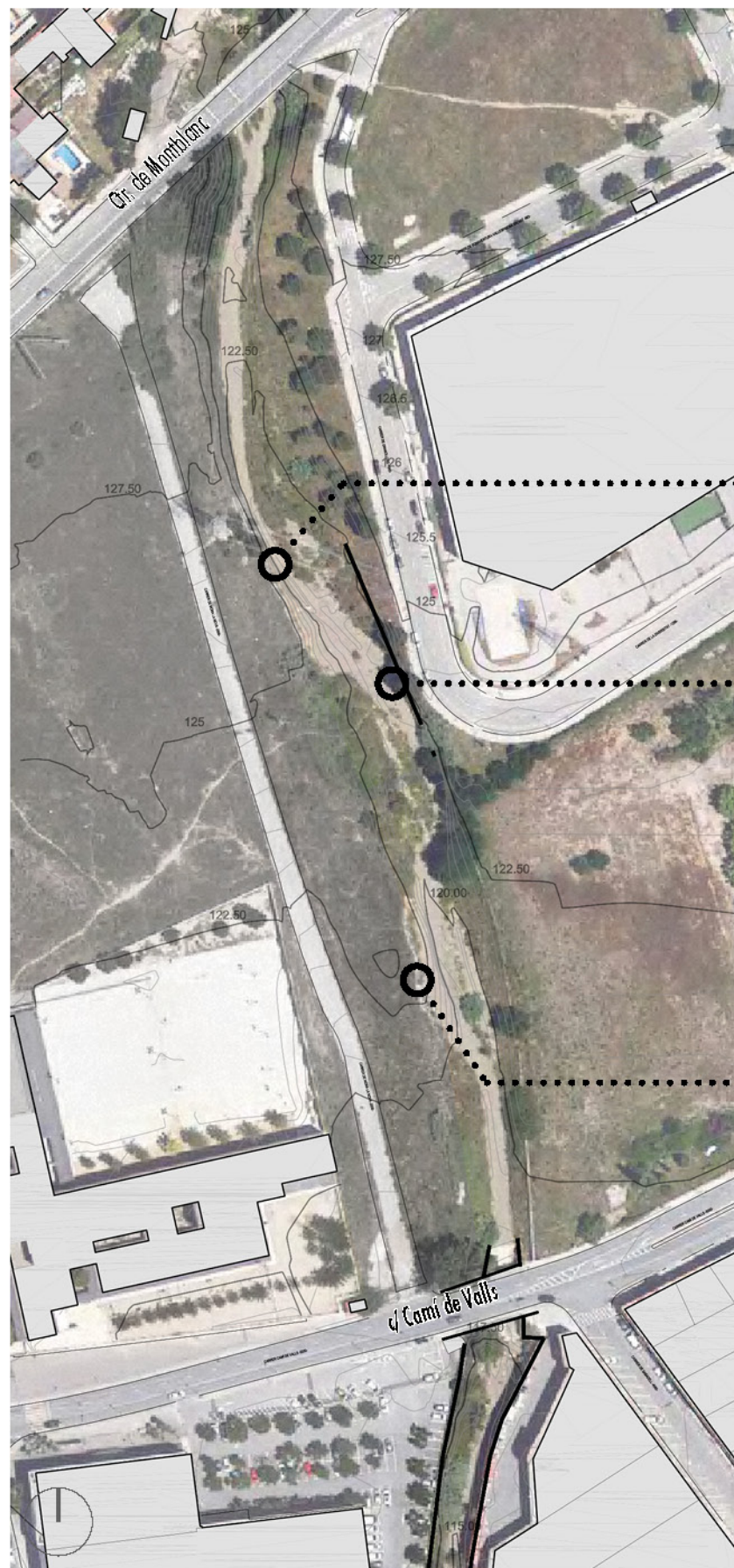




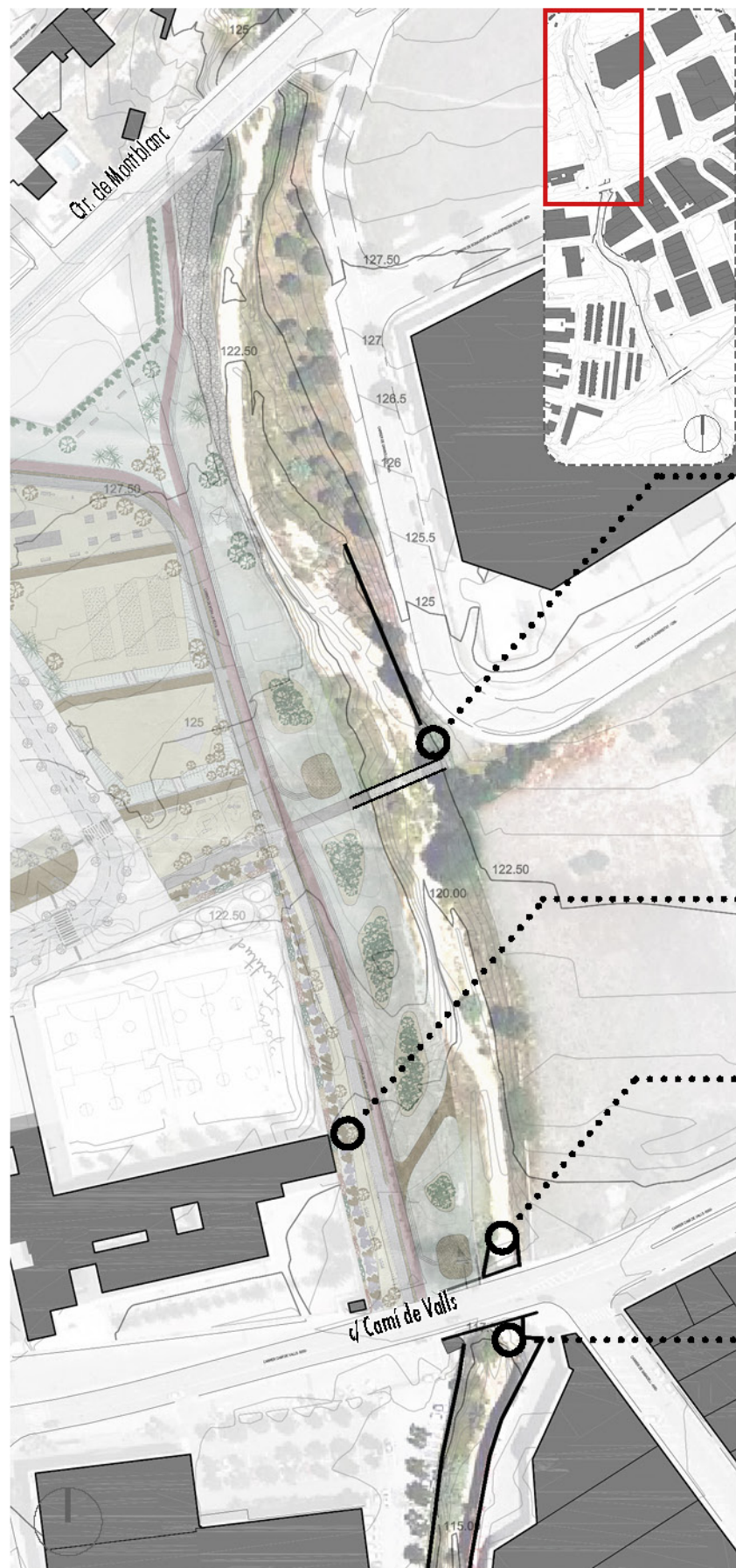
# 2.

## ANÀLISIS DIAGNÒSTIC

TRAM ENTRE CARRETERA DE MONTBLANC I CAMÍ DE VALLS





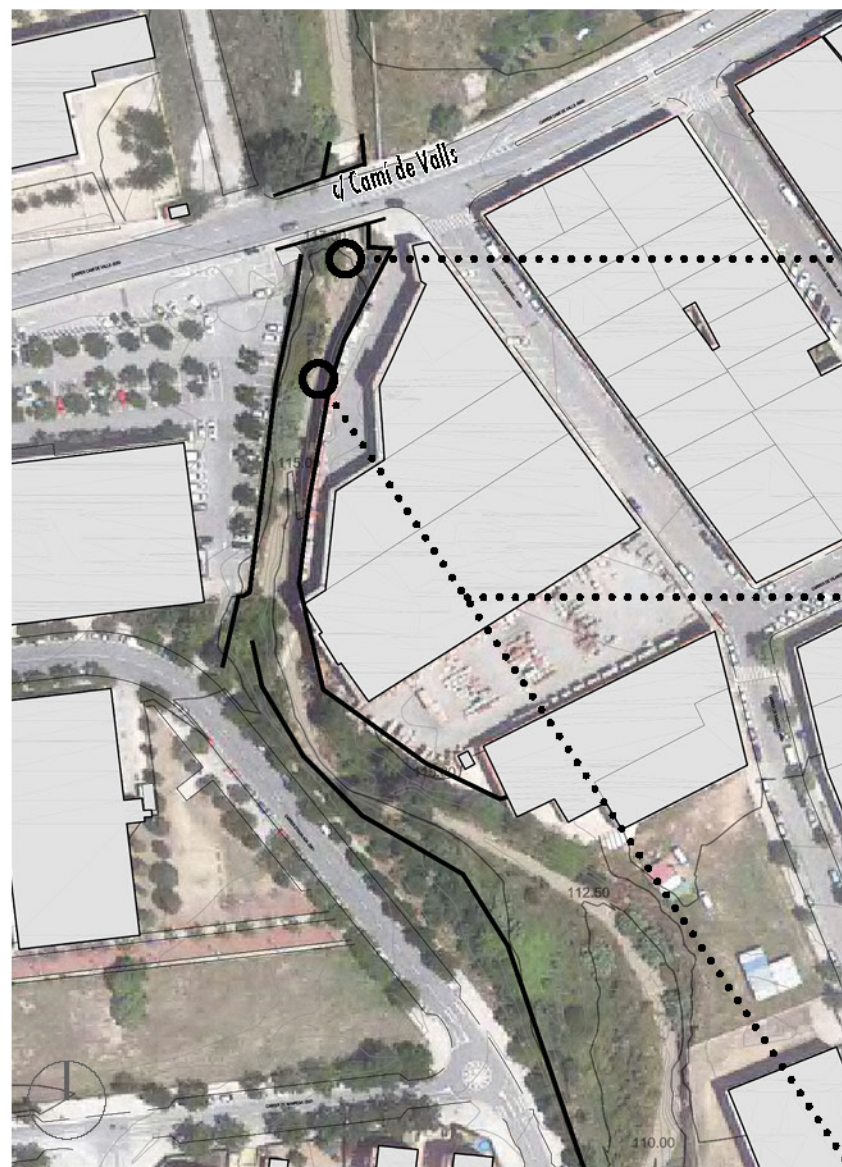




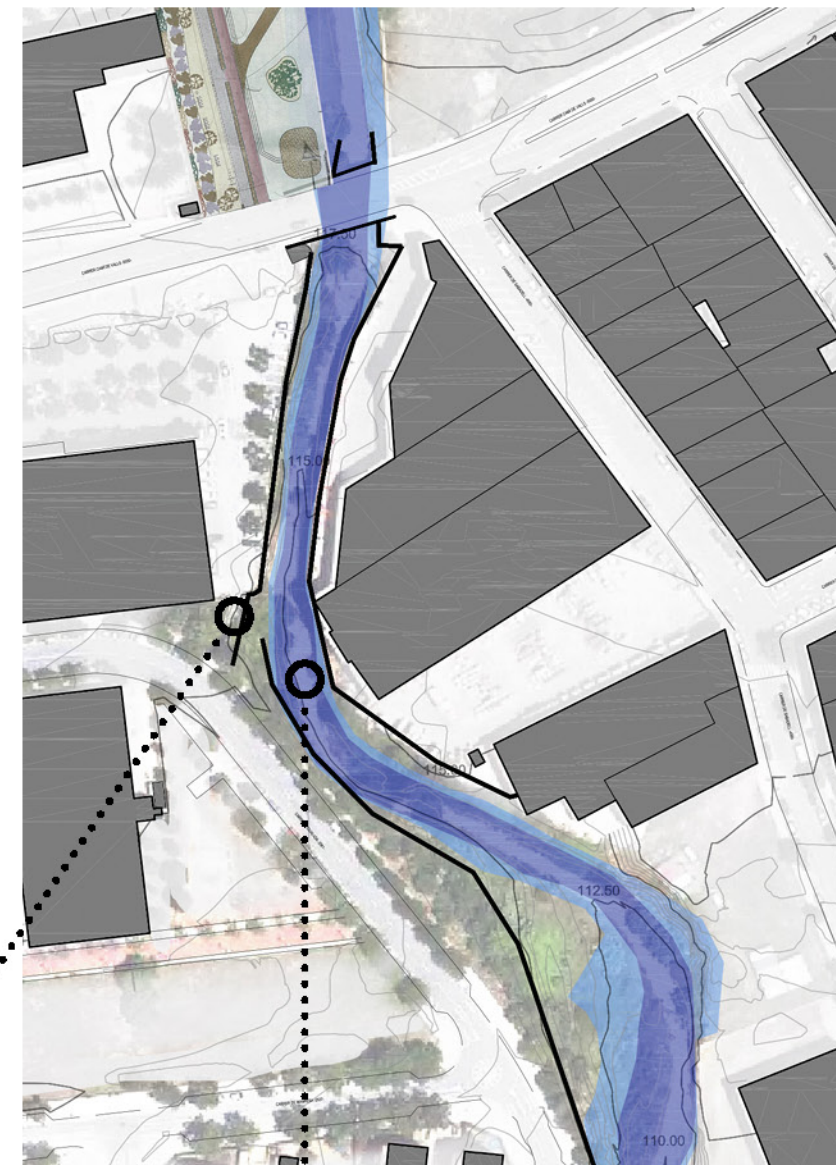
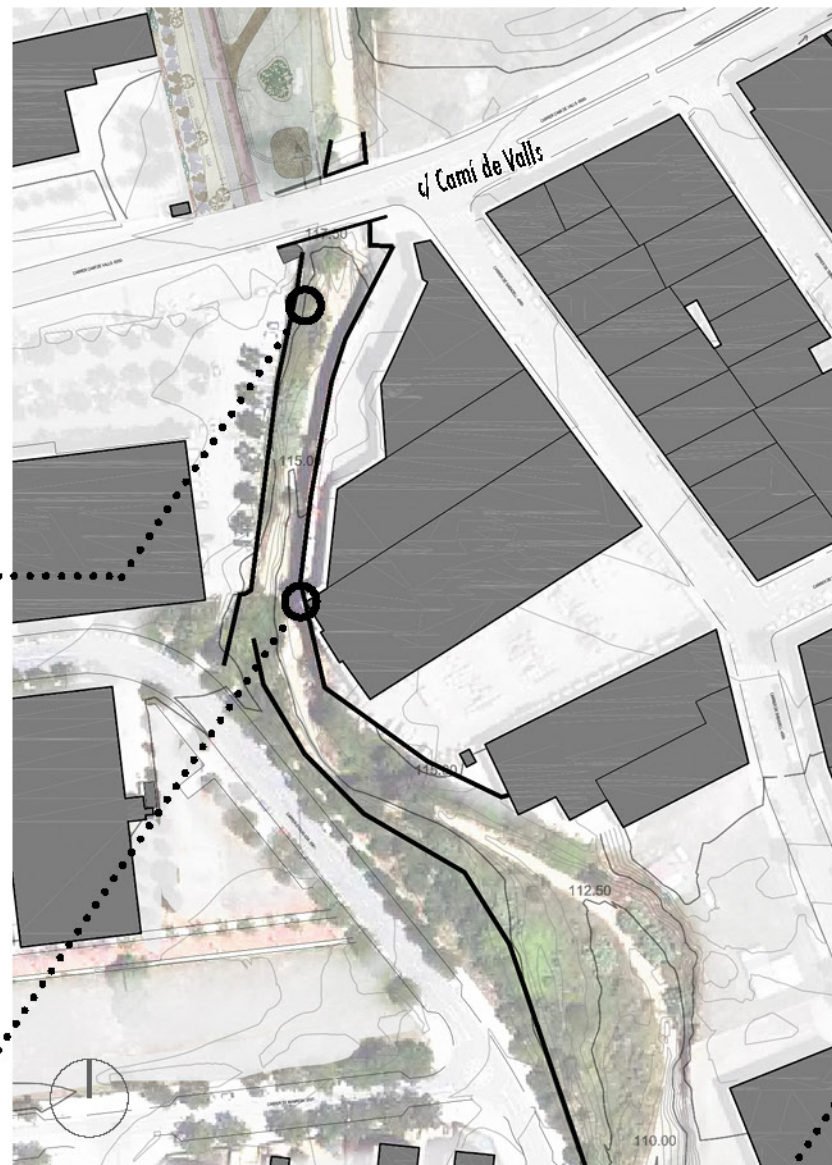
# 2.

## ANÀLISIS DIAGNÒSTIC

TRAM DEL CAMÍ DE VALLS AL MEANDRE

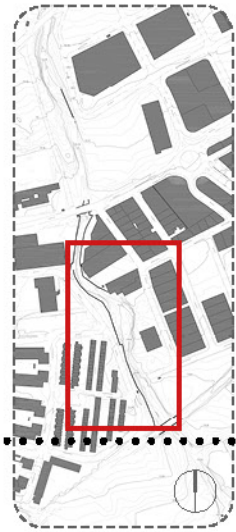
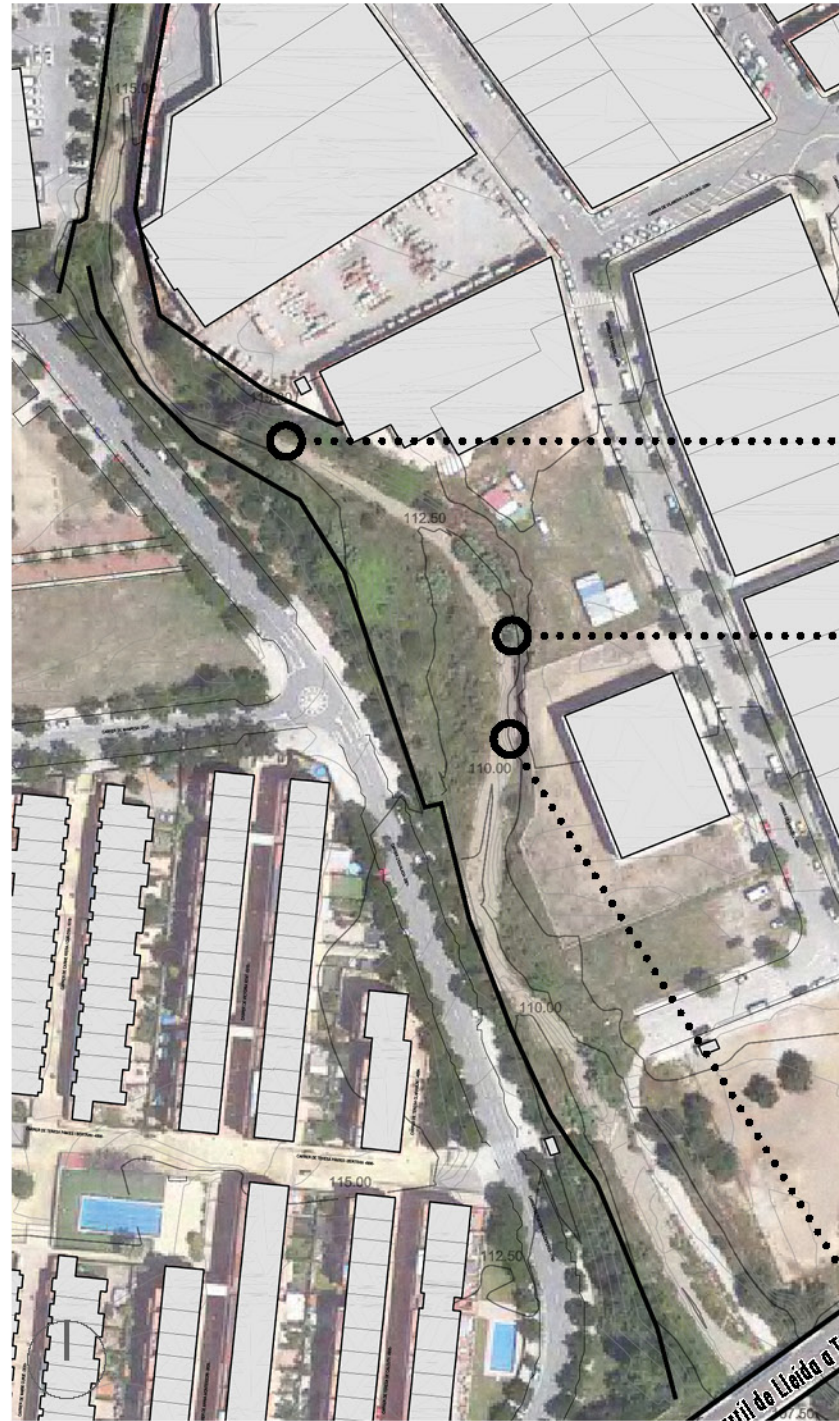




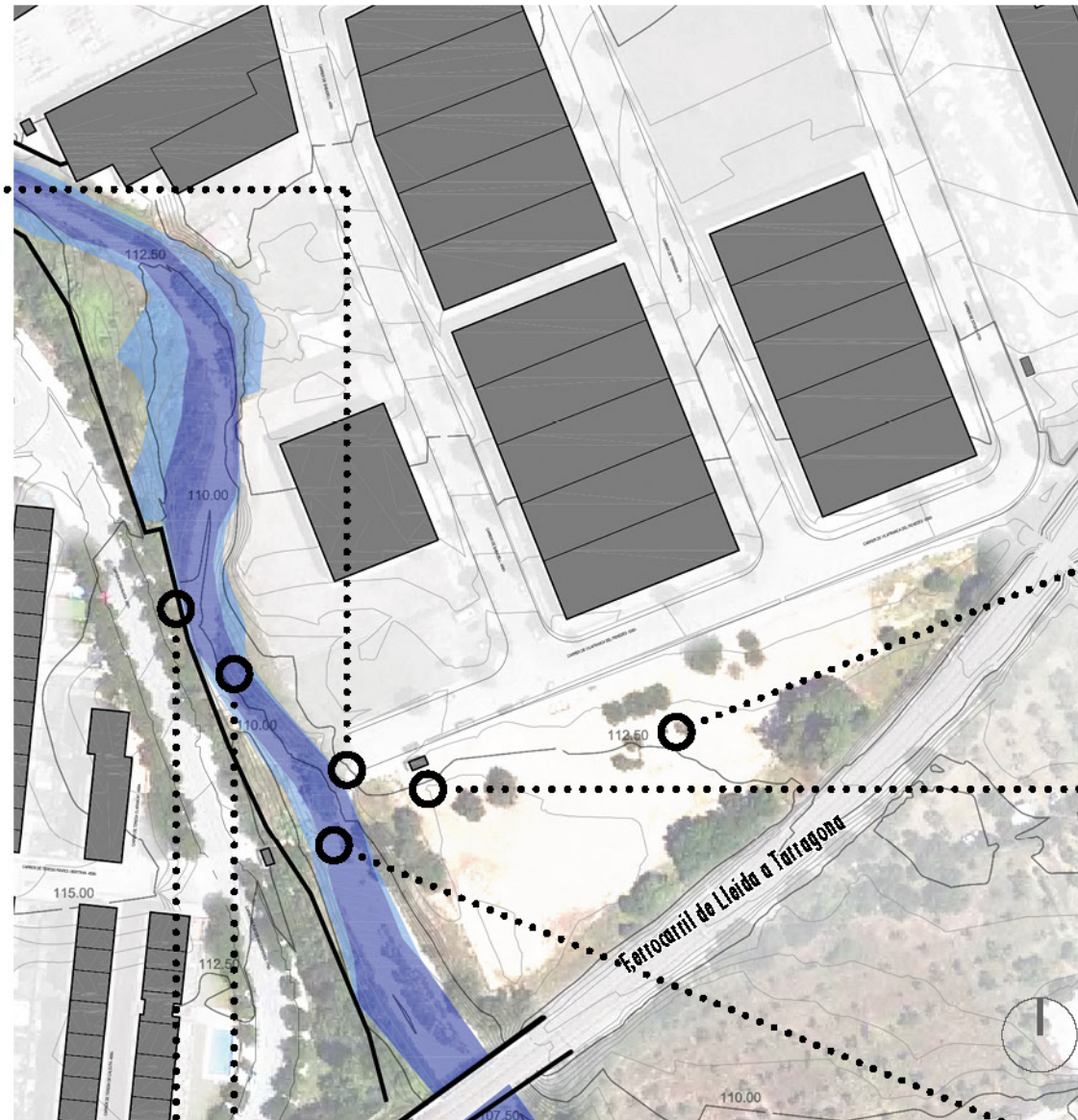




TRAM DEL MEANDRE









# 2.

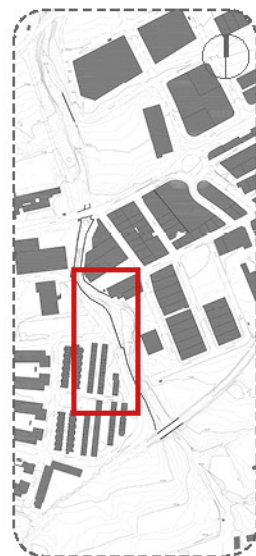
## ANÀLISIS DIAGNÒSTIC

TRAM DEL PONT DEL FERROCARRIL





## TRAM VORERA C/ D'IGUALADA

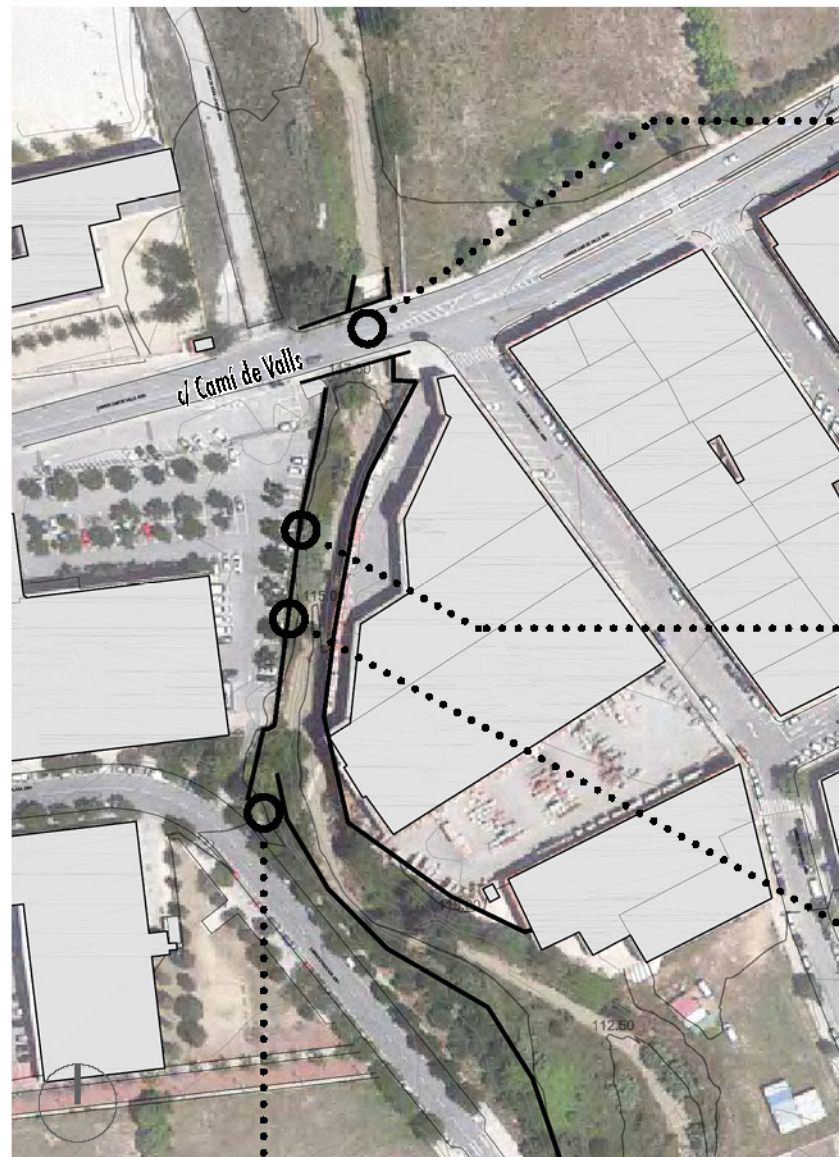




# 2.

## ANÀLISIS DIAGNÒSTIC

TRAM APARCAMENT REDESSA













### **3.** Esquemes funcionals

Zones verdes i equipaments

Circulacions i accessos

Esquema funcional de conjunt

Zones d'intervenció





### ZONES VERDES I EQUIPAMENTS

La riera de l'Abeurada pot esdevenir un eix verd articulador dels espais públics propers inclosos en els teixits urbans que l'envolten.

De Nord a sud tenim, en primer lloc, a l'oest el nou parc a terrassat (P.P.E2) recentment aprovat i a punt d'executar. Aquesta actuació resoldrà tota la ribera oest d'aquest tram de riera amb un enjardinament de tot el vessant fins al camí de Valls i una passera que en comunicarà ambdós vessants..

En el següent tram, a l'oest, trobem la plaça dels Ganxets darrera el supermercat del Lidl que comunica amb el carrer Igualada a través d'un carrer de vianants tangent a aquest edifici. La relació entre l'àmbit de la riera i aquest espai es podria produir per aquest pas.

En el vessant oest cap a sud descobrim la plaça central dels edificis residencials que es comunicaria amb la riera a través del carrer de vianants Teresa Pàmies. Finalment, a aquesta mateixa alçada, trobem al vessant est la nova zona de lleure que l'ajuntament vol consolidar abocada a l'àmbit fluvial.

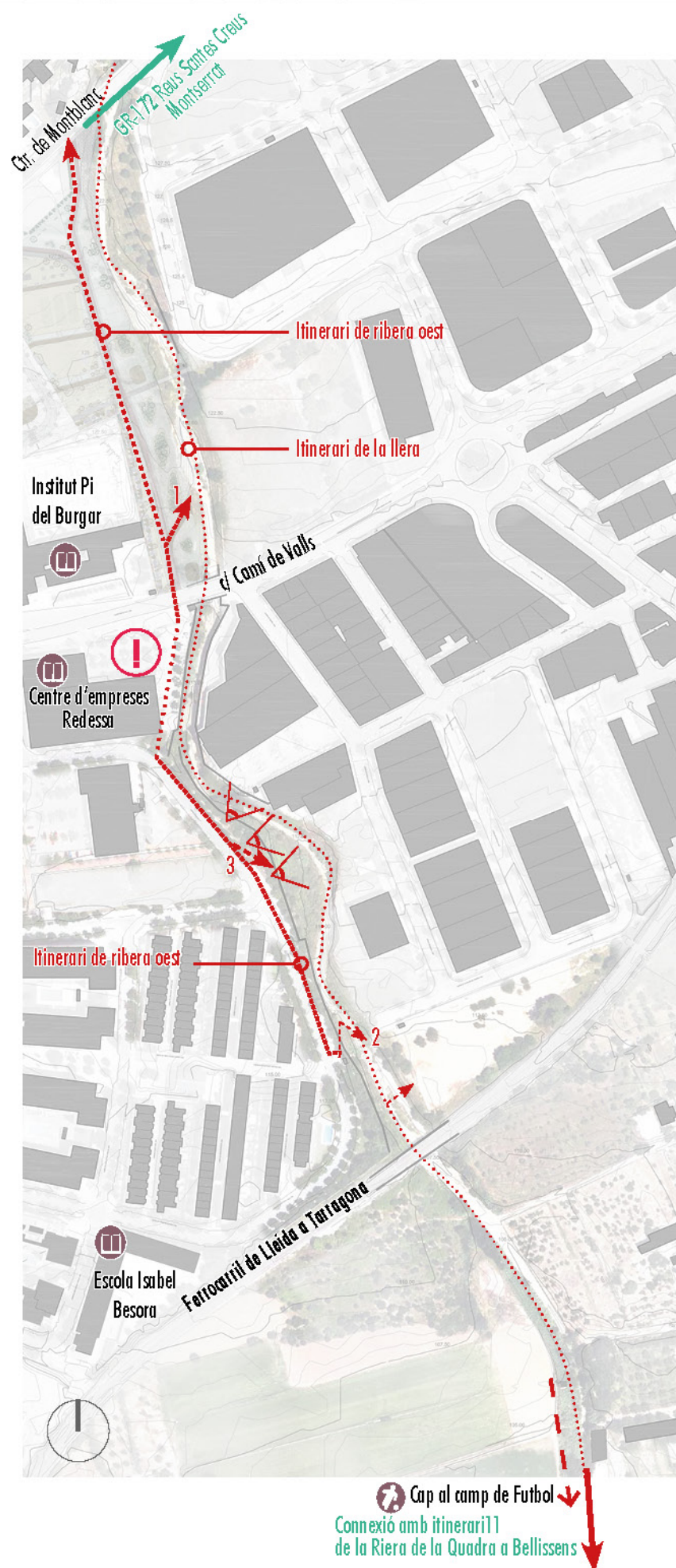
Els equipaments públics principals de l'entorn de la riera de l'Abeurada es troben al costat oest i són de tipus educatiu (Institut Pi de Burgar i Escola Isabel Besora) i empresarial (Redessa).

La requalificació de la riera i la seva recuperació ambiental, com a espai de passejada i gaudiment ajudarà a millorar les condicions ambientals d'aquests dos equipaments i la qualitat de vida dels seus usuaris, així com la dels veïns del barri proper de futura zona de lleure.

\*Futura zona de lleure







## CIRCULACIONS

Des d'un punt de vista Municipal, l'arranjament de la riera com un lloc per passejar, possibilitaria la connectivitat amb altres itineraris ja consolidats de Reus per anar a peu o en bicicleta. Pel nord a l'altura de la carretera de Montblanc connectaríem cap al GR-172 Reus- Santes Creus-Montblanc; i cap al sud amb l'itinerari 11 de la riera de la Quadra a Bellissens.

Actualment, la llera de la riera ja és utilitzada per molts usuaris com un camí informal per a passejar o realitzar esport, ja que no presenta aigües permanents. La superfície per a caminar és de sorra i es va ampliant més o menys depenent del tram. El recorregut longitudinal presenta dos punts amb barreres arquitectòniques importants en forma de salts: un sota el pont del camí de Valls de quasi 2 m. de desnivell i l'altre a l'alçada de la futura zona de lleure d'uns 60 cm.

Pel que fa als itineraris de vora urbana pel costat oest tenim el nou camí de vianants i bicicletes que s'executarà entorn de l'Institut del Pi del Burgar i que preveu una baixada a la llera. Aquest itinerari presentarà un tram de clara discontinuïtat a l'arribar al camí de Valls, ja que l'espai de Ribera es troba ocupat per l'aparcament asfaltat de Redessa. Es planteja clarament repensar aquest aparcament com una vora verda més amable amb la riera i que serveixi d'espai verd de suport a l'equipament, alhora que permet la continuïtat del recorregut cap a sud per enllaçar amb el carrer d'Igualada. Aquesta proposta no forma part d'aquest projecte executiu, però s'ha estudiat a escala d'avantprojecte i s'adjunta a l'annex 1 d'aquest document.

En arribar al carrer d'Igualada la vorera presenta uns espais de diferent amplada fins al mur de la riera que podrien funcionar com a espais verds lineals que s'aboquessin a la llera per observar-la i gaudir-la des d'una cota superior, obrint puntualment la pantalla vegetal que actua com a barrera física-visual i possibilitant un nou accés a peu a la llera l'alçada del Lidl.

L'itinerari de riba pel costat est és totalment implatejable degut a la presència de les naus de materials de la construcció a l'alçada de l'edifici de Redessa que actuen com a tap i les discontinuïtats dels carrers del perímetre de la riera.

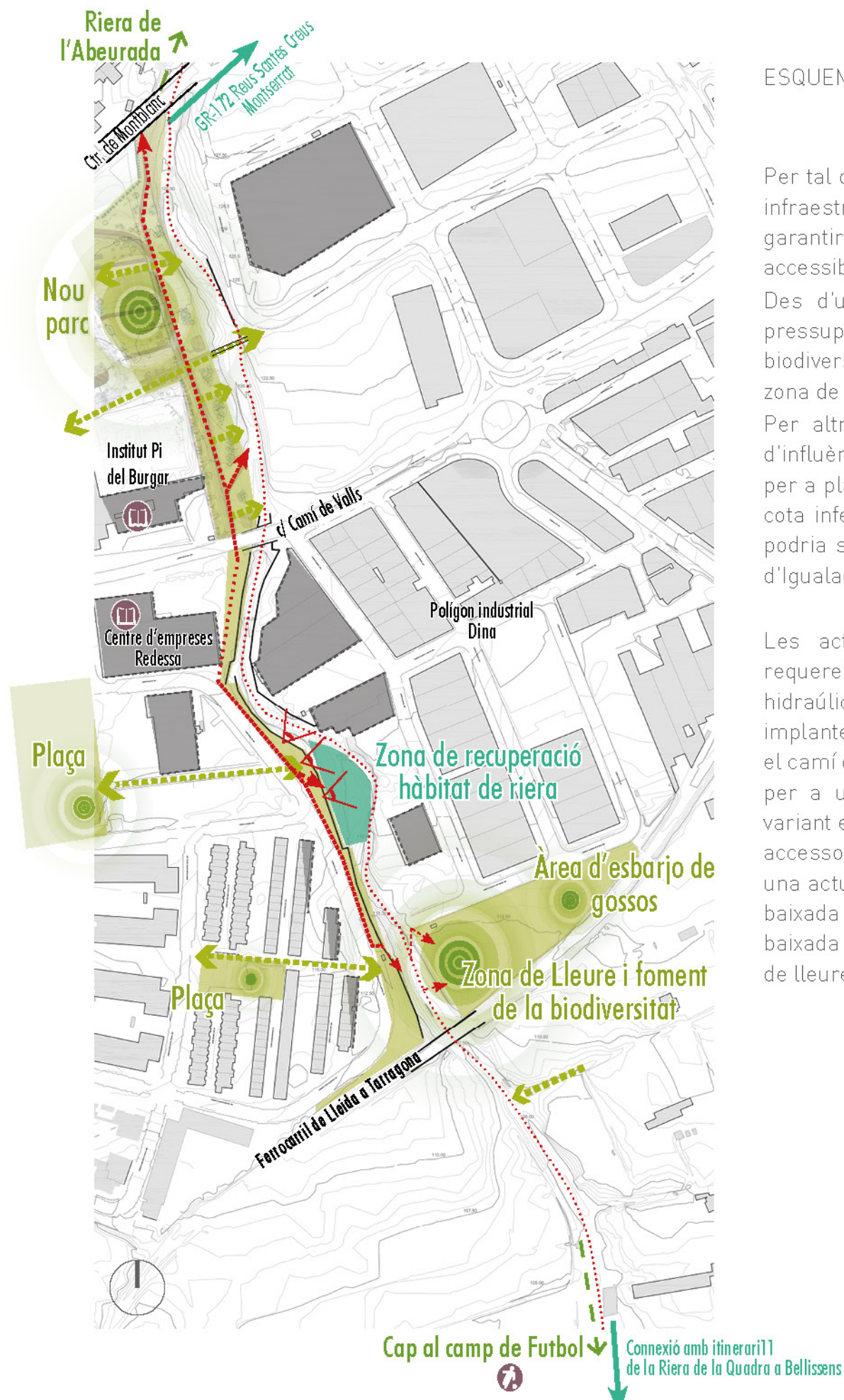
Els accessos principals a la llera són:

1. Al pont del camí de Valls pel costat oest. Aquest accés quedarà substituït pel que es construirà en forma de rampa una mica més amunt amb el projecte d'urbanització del sector P.P.E2.
2. A l'alçada de la zona residencial i al costat de l'ET ja es produeix una baixada informal molt utilitzada pels habitants del barri annex cap a la llera que alhora serveix per creuar cap a la zona d'esbarjo de gossos.
3. Es podria arribar a habilitar una altra baixa en aquest punt en forma de graons coincidint amb l'arribada dels fluxos del carrer de vianants.

*\*Baixada informal nº2*







## ESQUEMA FUNCIONAL DE CONJUNT

Per tal que la riera de l'Abeurada esdevingui una veritable infraestructura verda pels barris del voltant, s'hauria de garantir la seva millora ambiental, per una banda, i la seva accessibilitat.

Des d'un punt de vista ambiental, aquest projecte de pressupost reduït planteja una zona de foment de la biodiversitat a la plataforma de ribera est coincidint amb la zona de lleure.

Per altra banda, la zona del meandre fora de l'àmbit d'influència de la T100 representa un espai d'oportunitat per a plantejar una recuperació de l'hàbitat de riera a una cota inferior prop de la llera. Aquesta zona a més a més podria ser observada des del passeig superior del carrer d'Igualada.

Les actuacions arquitectòniques al fons de la llera requereixen estudis molt més acurats des del punt de vista hidràulic, ja que ens trobem en zona T10 i T100 i, per tant, són implantables en un projecte d'aquest pressupost. Per això el camí del fons de la riera es concep com un camí informal per a usuaris sense problemes de mobilitat que anirà variant en funció del règim d'aquesta. Facilitar i millorar els accessos a la llera esdevé fonamental i, per tant, es planteja una actuació de millora de les baixades. En primer lloc, la baixada informal des de la zona residencial, seguida de la baixada del carrer del Lidl i finalment la de la futura zona de lleure.

L'itinerari per la riba oest és el més factible, també des d'un punt de vista de l'accessibilitat i, per tant, se li hauria de donar continuïtat a partir del punt on acaba l'itinerari proposat pel nou parc al costat de l'Institut. Des d'aquest punt de vista, es recomana una actuació en un futur a l'aparcament de Redessa pel seu caràcter estratègic.

Es suggereix l'arranjament i millora de tota la zona verda lineal de la vorera del carrer d'Igualada amb zones equipades per a seure, descansar i observar des de dalt la recuperació ambiental del meandre. Per tal de generar aquesta relació visual, es faran actuacions puntuals sobre la vegetació existent en la pantalla de vora. La nova zona de lleure al límit de la zona de gossos, permetrà generar un punt de pícnic a la fresca amb jocs infantils, relacionada i oberta a les vistes cap a la riera que completarà l'oferta lúdica de la zona.





## ZONES D'INTERVENCIÓ

Les actuacions principals es produiran en les següents zones entre el camí de Valls i la línia del Ferrocarril:

**Zona 1:** Àrea de lleure i foment de la biodiversitat.

Es proposa una zona de lleure d'uns 4000 m<sup>2</sup> equipada amb bancs, taules i jocs infantils amb materials naturals i frondosament plantada per a generar un espai agradable a la riba de la riera.

**Zona 2:** recuperació d'hàbitat de riera.

En el meandre es proposa una actuació de plantació d'espècies autòctones amb un lleuger moviment de terres per tal de fomentar l'hàbitat de riera.

**Zona 3:** Vorera Carrer d'Igualada.

Es planteja una actuació en la zona verda de la vorera del carrer d'Igualada per tal de generar 2 zones d'estada equipades i accessibles amb relació visual cap a la riera i amb un accés a la cota inferior.

**Zona 4:** Accés al carrer d'Igualada.

Es recomana una actuació per tal de millorar les condicions d'accés a la llera de la riera de l'actual camí de dessig traçat pels veïns. Es tracta d'una operació de mínims, ja que ens trobem en el vessant de la ribera.

**Zona 5:** Àrea d'esbarjo de gossos.

Es reconfigura el perímetre de la zona d'esbarjo actual reduint la superfície i traslladant part de la tanca del carrer Vilafranca del Penedès al nou límit que coincidirà amb la perllongació del carrer Sabadell.

## PLANEJAMENT VIGENT

\*Font: ajuntament de Reus

