

**PROJECTE TÈCNIC D'ACTIVITAT
LOCAL COMERCIAL:**

BUGADERIA

**CLASSIFICACIÓ MUNICIPAL:
COMUNICACIÓ**

(ANNEX DOCUMENTACIÓ – SETEMBRE DE 2021)

TITULAR : MARIA DEL CARMEN PRIETO SORIA
UBICACIÓ : AVINGUDA FALSET, 136, NAU 4, POLIGON AGROREUS
POBLACIO : REUS

0 INDEX GENERAL

0	INDEX GENERAL	2
1	MEMÒRIA	3
1.1	OBJECTE DEL PROJECTE	4
1.2	ANTECEDENTS.....	4
1.3	DADES A JUSTIFICAR	4
2	PLANOLS, ¡ERROR! MARCADOR NO DEFINIDO.	
3	ANNEX	10

1 Memòria

1.1 Objecte del projecte

El present annex de memòria té com a objectiu justificar les mancances observades pels tècnics de l'ajuntament de Reus en relació a la tramitació d'una llicència obertura d'una activitat innòcua al terme municipal de Reus.

1.2 Antecedents

Es tracta d'una activitat de bugaderia a instal·lar en una nau industrial existent i que actualment no tenia un ús definit. Les tasques habituals a prestar seràn les pròpies d'aquest tipus d'activitat, concretament la recollida, selecció, rentat, planxat i repartiment de roba en general.

1.3 Dades a justificar

1.3.1 Falta concretar els tipus d'energia emprada.

Les energies amb les quals funciona l'activitat són dos: elèctrica i gas butà.

Elèctrica.- connexió a la xarxa general a través de caixa de connexions situada a la part posterior de la nau, concretament en el vial privat posterior existent al conjunt de naus al qual pertany la nau on està ubicada l'activitat. Aquesta caixa està a la vegada connexionada amb el transformador ubicat independent a la part posterior de la pròpia nau.

El consum estimat mitja d'aquesta energia s'estima en 1.264 kWh. mensualment.

Gas.- S'ha col·locat una bateria de bombones de propà d'onze quilos de carrega neta per cada una de les sis unitats, pel funcionament de les assecadores existents.

El consum estimat mitja d'aquesta energia s'estima en nou unitat mensuals.

La ubicació de les mateixes es grafien en els plànols adjunts al present annex. Pel que fa l'emmagatzematge es realitza en una zona específica de la nau, tractant-se d'una quantitat petita de bombones de tipus cassola s'han realitzat les adaptacions necessàries per tal d'ajustar-se al que determina el Real Decret 919/2006 i a la ITC - ICG 06 ja que la quantitat màxima emmagatzemada no superarà en cap cas els 300kg. Tenint en compte que les sis bombones fan un total de 66kg i suposant que en tot moment hi hagi la mateixa quantitat de bombones per la seva reposició la quantitat màxima acumulada seria de 122kg. Per tant i a la vista que es tracta d'una instal·lació de baixa incidència s'adopten les mesures de ventilació pròpies d'aquest tipus d'instal·lació.

1.3.2 Falta concretar la potencia tèrmica de les assecadores

Existeixen dues assecadores de les mateixes característiques de la casa Girbau model ED-340. Aquest model en concret s'ha adquirit amb escalfadors a gas. Segons les

dades subministrades pel fabricant cada assecadora té una potència tèrmica (Hi) de 21 kW. D'altra banda el consum estimat pel fabricants per aquesta màquina es de 1,1 kWh/l.

En la documentació gràfica s'indica la ubicació de les dues màquines d'assecar que hi ha. També queda grafiat els conductes d'evacuació de gasos que es realitza per la part interior de la nau fins a coberta. Els conductes instal·lats son protegits i estan fabricats amb xapa inoxidable.

1.3.3 Falta indicar les matèries primeres, auxiliars i producte acabat

Per la pròpia naturalesa de l'activitat els productes a tractar seran tèxtils, dintre d'aquests productes es troben tant llençols com uniformes de feina i roba en general. L'estimació mensual de tractament es d'uns 2.500 kg de roba per la qual cosa s'estima que es tractarà uns 115 kg al dia. En conseqüència i vist que l'entrega del producte finalitzat s'entrega el mateix dia la quantitat acumulada en l'activitat serà d'uns 230 kg de roba.

Pel tractament de la roba es fan servir bàsicament dos productes:

Detergent.- el producte habitual pel rentat es l'anomenat Dinosuper 3000GD del qual s'adjunta la fitxa tècnica en l'annex A del present document. S'estima un consum total mensual d'aquest producte de 27 kg mensuals.

Lleixiu.- es tracta d'un producte neutre pel tractament intensiu i desinfectant de la roba. S'estima un consum total mensual d'aquest producte de 60 litres mensuals.

1.3.4 Justificació enllumenat i protecció del medi nocturn

Tal i com determina el mapa de contaminació lumínica de Catalunya, l'activitat objecte de la present documentació resta inclosa en la zona E3.

En l'activitat únicament existeix, en la part exterior de la nau, damunt de la porta de l'entrada, tal i com es pot veure a la documentació gràfica adjunta, un cartell anunciador de l'activitat d'unes dimensions de 4,00 x 1,00 metres. Aquest cartell esta il·luminat per la part superior amb una tira de llums leds amb eficiència energètica B, segons nova classificació, encarats cap a baix per il·luminar correctament el cartell. Es tracta d'una llum freda de 4000k amb una potència total de 75w que generen 4500lm.

L'horari de funcionament estarà controlat per una cèdula que controla l'encesa i un rellotge horari que controlarà l'apagada que serà a les 23:00 hores. L'encesa serà automàtica al crepuscle del dia.

No existirà cal altra lluminària ja que no està prevista il·luminació ornamental, ni de vigilància, etc.

1.3.5 Descripció procés i focus generació residus

Per la naturalesa de l'activitat, bugaderia, únicament es realitzaran processos de neteja, assecat i planxat de la roba.

L'explotadora de l'activitat te contractat amb diversos clients la neteja i planxat de la roba que necessiten per la realització de la seva activitat, en aquest cas son establiments

hotelers, residencies, etc. La roba es passa a recollir diàriament, moment en el que aprofiten per entregar la roba neta que va ser lliurada anteriorment. Posteriorment i una vegada a la nau, els productes es classifica, etiqueta i es distribueix en funció del color, estat, tipus de producte, etc. Una vegada seleccionada s'inicia el procés de rentat introduint la roba en unes petites rentadores industrials. Posteriorment es traslladant a les assecadores i finalment es sotmetent al planxat i doblegat per ser, finalment, preparades per l'entrega.

En tot aquest procés únicament es fan servir els productes ja descrits anteriorment en les quantitats detallades. Es tracta d'un consum de productes baix que segons el Catàleg de Residus de Catalunya CRC:

07 RESIDUOS DE PROCESOS QUÍMICOS ORGÁNICOS					
Código	Descripción	Clase	Prioridad	Vías	Subvías
070514	Residuos sólidos distintos de los especificados en el código 070513	NP	1	R01	R0101 R0102 R0103
			2	D09	D0902
			3	D10	D1001
			4	D05	D0502
070599	Residuos no especificados en otra categoría	DP	/	/	/
0706	Residuos de la FFDU de grasas, jabones, detergentes, desinfectantes y cosméticos				
070601	Líquidos de limpieza y licores madre acuosos	P	1	R02	R0201
			1	R06	R0601
			2	D08	D0801 D0802
			2	D09	D0901 D0905
				D10	D1001
070603	Disolventes, líquidos de limpieza y licores madre organohalogenados	P	1	R02	R0201
			1	R05	R0501 R0505
			2	R01	R0101 R0102 R0103
			3	D09	D0905
				D10	D1001
070604	Otros disolventes, líquidos de limpieza y licores madre orgánicos	P	1	R02	R0201
			2	R01	R0101 R0102 R0103
			3	D09	D0901 D0905
					D10

El volum i característiques dels residus generats s'haurien d'englobar en el codi 070604 "Altres dissolvents, líquids de neteja i licors mare orgànics" amb una prioritat 3 que determinen finalment una via d'evaporació dels residus. S'entén que aquesta via queda garantida amb els processos dels residus urbans.

1.3.6 Sistema emmagatzematge

Es preveu un espai d'emmagatzemament de 6 m² situat a la part posterior del local i a la part dreta. Vist que el local té una superfície construïda de 262,99 m² i havent-se de justificar una superfície mínima a tal efecte que hauria de ser de 5,26 m², es considera

justificat aquest punt. La ubicació de l'espai queda grafiada en la part gràfica del present document.

1.3.7 Justificació consum d'aigua

El consum d'aigua mitja previst mensualment es de 34 m³, contant que el mes te uns 22 dies laborables el resultat del consum diari serà de 1,55 m³/dia.

Per tant, el consum anual total estimat serà de 408 m³/anuals.

1.3.8 Justificació estabilitat i resistència del elements de l'edificació

Es passa a detallar les característiques i les resistències i estabilitats al foc del diferents elements que conformen l'edificació:

Elements estructurals portants: es tracta d'una construcció realitzada amb envans de carrega a base de blocs de formigó de 24 cm de gruix reblerts de formigó. Aquest element te una estabilitat al foc R-180, superior a la mínima demanada de R-90.

Parets mitgeres: entenen com a tals els tancaments existents entre les naus i que son de les mateixes característiques que l'anterior element. Envans de carrega a base de blocs de formigó de 24 cm de gruix reblerts de formigó. Aquest element te una resistència al foc EI-180, superior a la mínima demanada de EI-120.

Tramades horitzontals: entenen com a tals els elements estructurals de suport de la coberta que en aquest cas està format per encavallades prefabricades de formigó armat. Aquest element te una resistència al foc REI-120, superior a la mínima demanada de REI-60.

Lluernes: es tracta d'una lluernia continua situada en la part central de la teulada i d'una amplada aproximada de 1,50 metres. i una reacció al foc M1.

1.3.9 Càlcul ocupació segons RD 2267/2004, RSCIEI

Tal i com determina el punt 6.1 de l'annex II, del RD 2267/2004, RSCIEI, el càlcul de l'ocupació es realitzarà amb la formula

$$P = 1,10 \times p$$

On p es el nombre de persones que ocupen el sector d'incendi, d'acord amb la documentació laboral que legalitzi el funcionament de l'activitat. Per tant:

$$P = 1,10 \times 4 \text{ persones} = 4,40 \text{ ----- } 5 \text{ persones}$$

1.3.10 Falta preveure el sistema manual d'alarma d'incendi

S'instal·larà un únic polsador d'activació d'alarma d'incendi a l'entrada del local juntament amb el bronzidor que quedarà col·locat a la part frontal de la nau. Tal i com determina el punt 4, de l'annex III, del RD 2267/2004, RSCIEI i vist que no existeixen distàncies superiors a 25 metres de longitud fins a cap punt de l'activitat, només existirà una polsador.

1.3.11 Ventilació de l'activitat

La ventilació de l'activitat es realitzarà de forma natural tal i com s'ha descrit a la memòria inicial en el punt 1.7.2. Gràficament es va marcar un ventilador existent de l'anterior activitat que no es farà servir.

1.3.12 Falta indicar zona vestidors

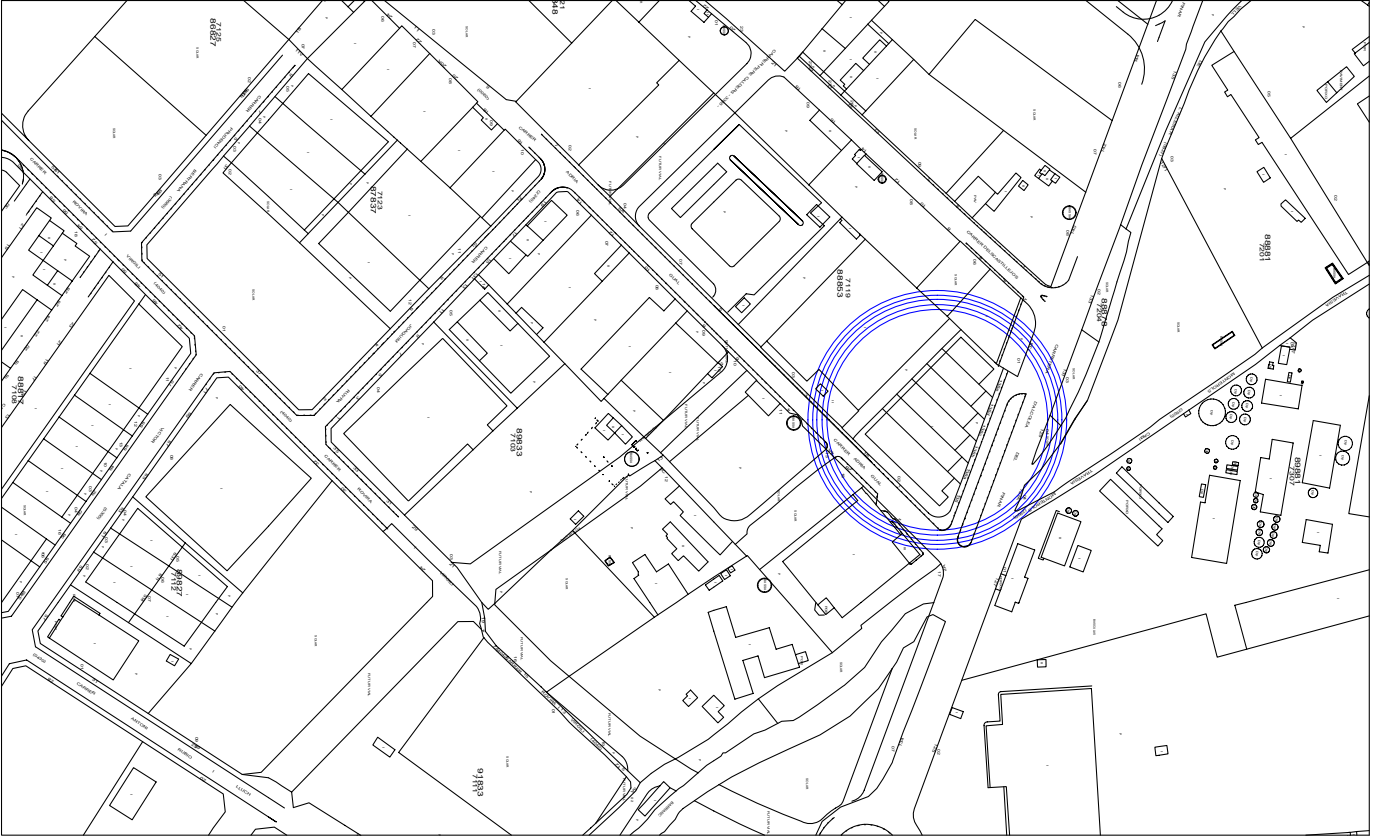
Es grafia al plànol de planta, adjunt al present document, la zona destinada a vestidors pels treballadors que es situa en la cantonada de la part esquerra de la nau tocant a façana.

Reus, setembre de 2021

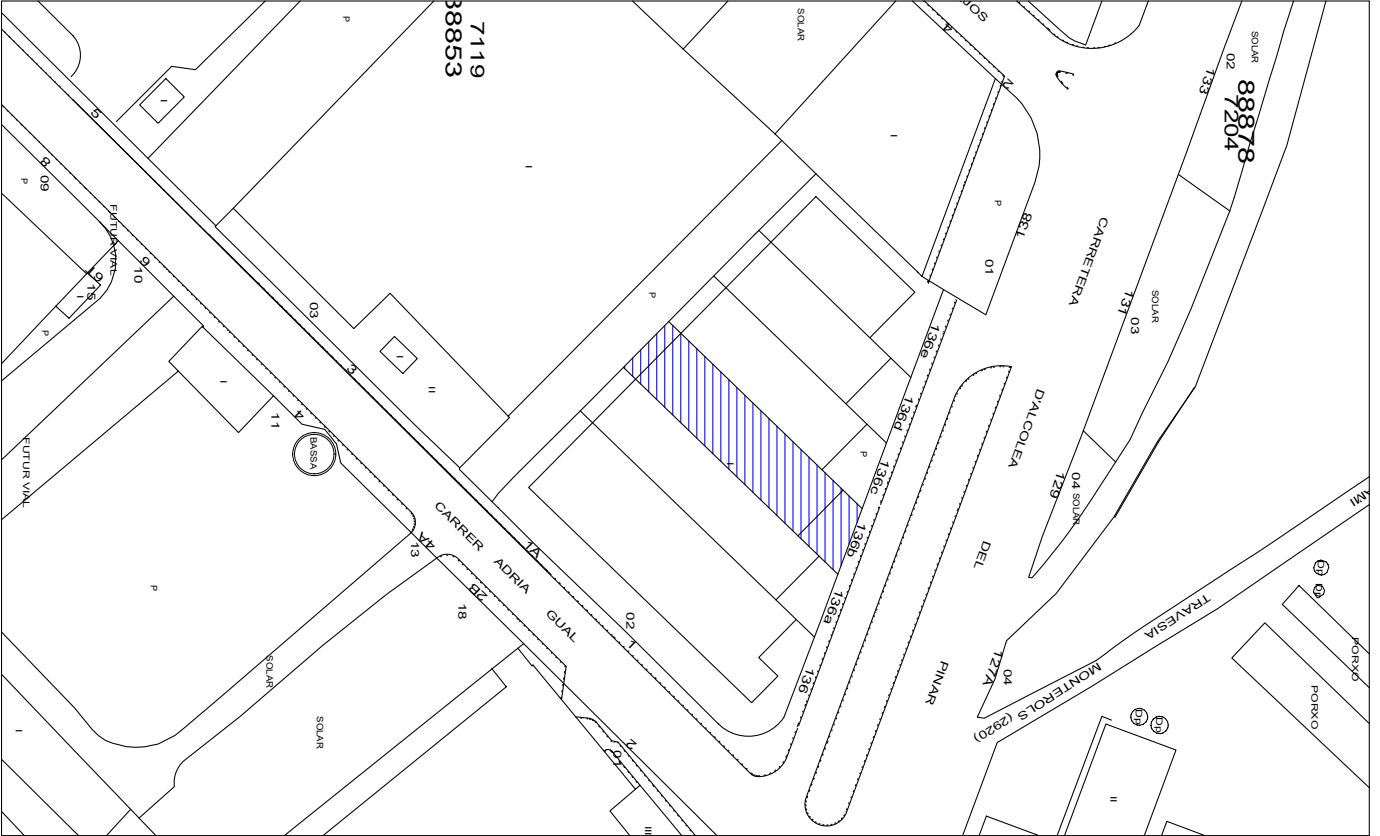
L'arquitecte tècnic/ Enginyer edificació
Francisco Javier Roman Martin

2 PLÀNOLS

SITUACIÓ 1/3000



EMPLAÇAMENT 1/1000



MODIFICAT DE PROJECTE D'OBERTURA D'ACTIVITAT D'UNA BUGADERIA

ADREÇA:
CARRETERA ALCOLEA DEL PINAR, 136. NAU 4. REUS

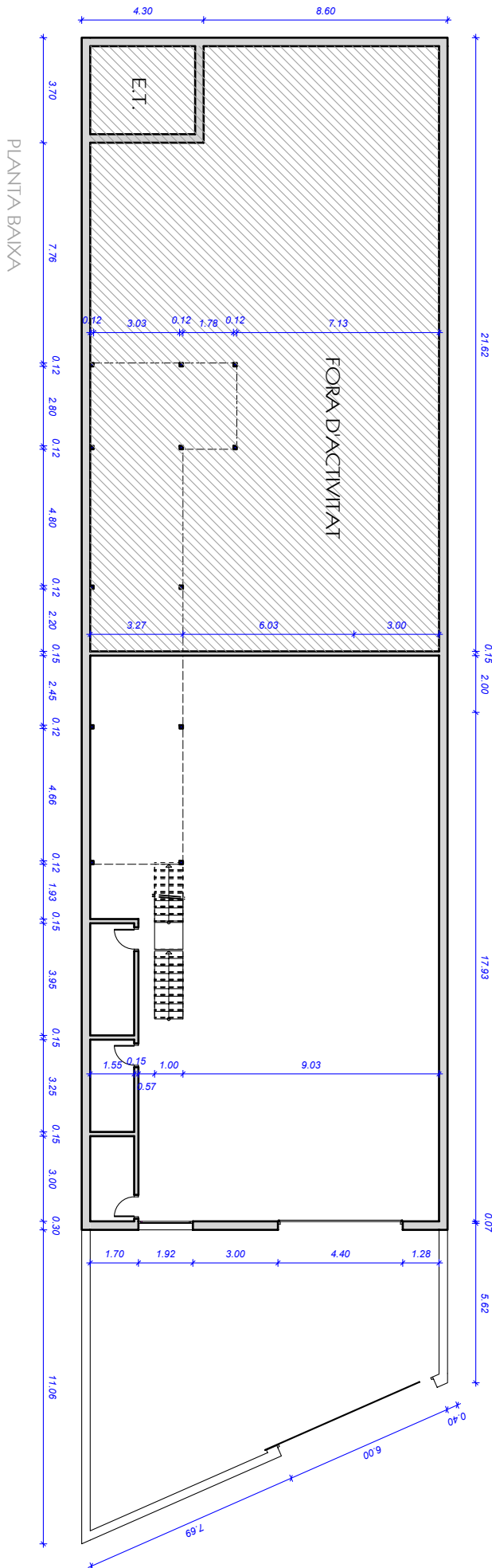
PROPIETARI:
MARIA DEL CARMEN PRIETO SORIA

DATA:
SETEMBRE 2021

NUM. PLÀNOL: 01
PLÀNOL: SITUACIÓ I EMLAÇAMENT

ESCALA:
INDICADES

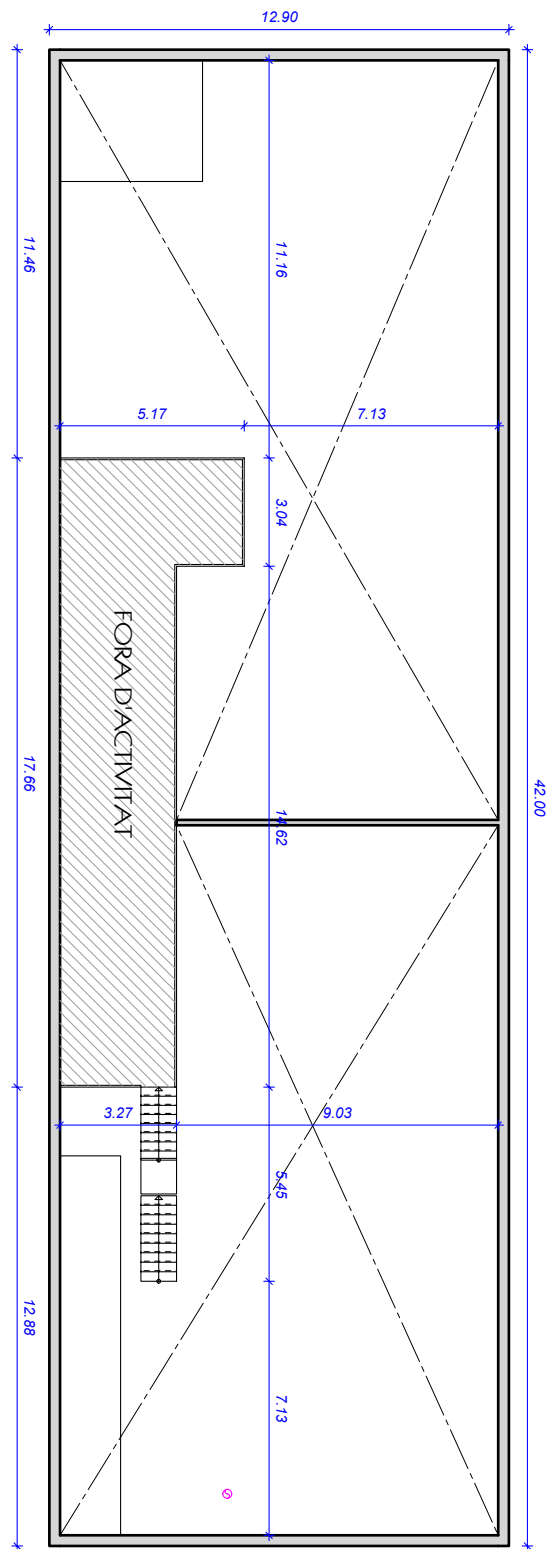
QUICO ROMAN
ARQUITECTE TÈCNIC / ENGINEER DEDICACIÓ



PLANTA BAIXXA

SUPERFÍCIE NAU : 546,00 M²
 SUPERFÍCIE PATI : 108,49 M²
 SUPERFÍCIE SOLAR : 654,49 M²

PLANTA ALTELL



SUPERFÍCIE CONSTRUÏDA ALTELL : 63,51 M²

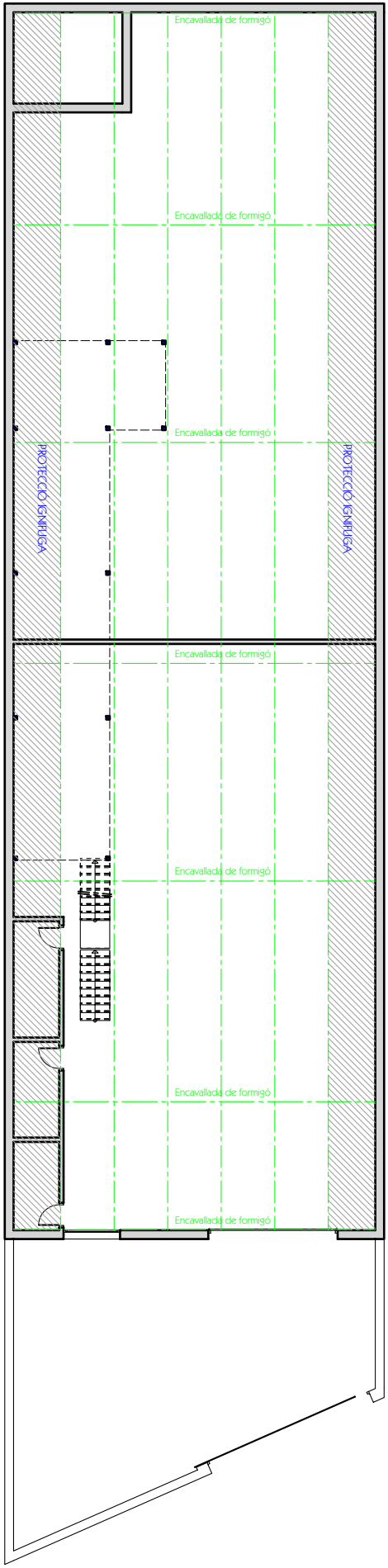
MODIFICAT DE PROJECTE D'OBERTURA D'ACTIVITAT D'UNA BUGADERIA

ADREÇA: CARRETERA ALCOLEA DEL PINAR, 136. NAU 4. REUS		DATA: SETEMBRE 2021	
PROPIETARI: MARIA DEL CARMEN PRIETO SORIA		ESCALA: 1/150	
NUM. PLÀNOL:	02 PLANTES GENERALS		

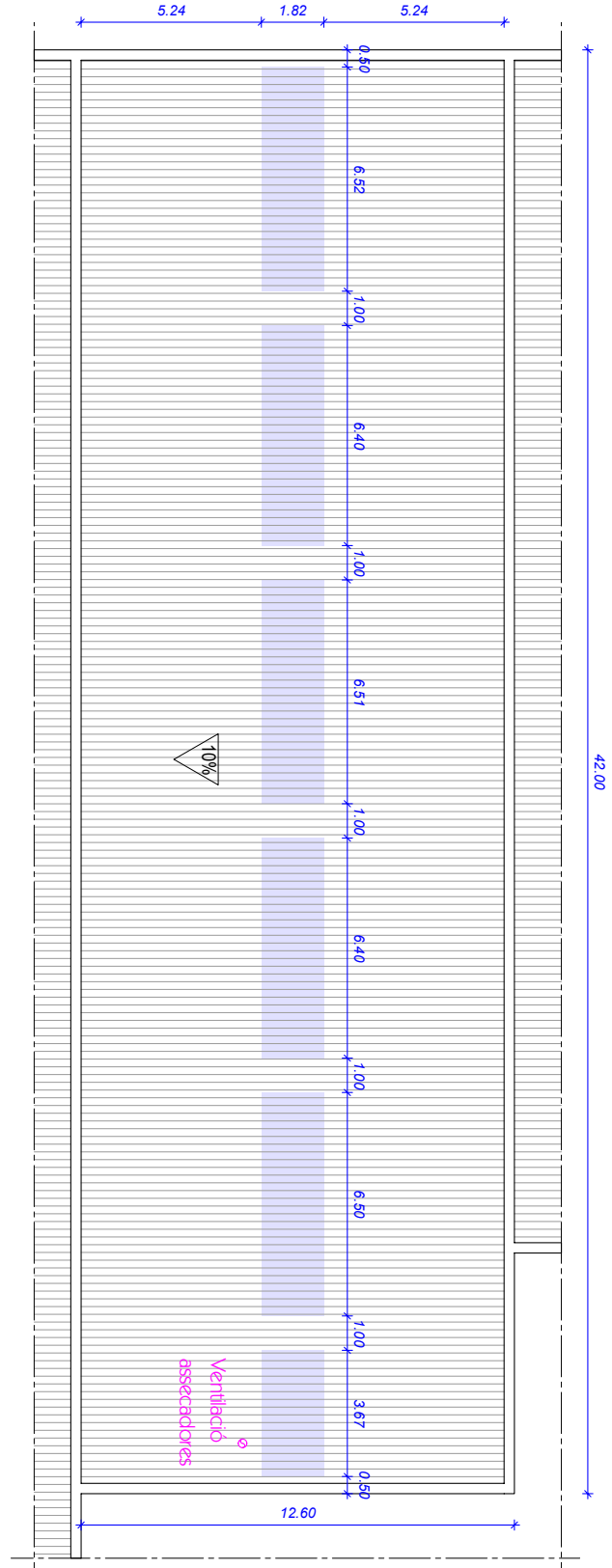
QUICO ROMAN
 ARQUITECTE TÈCNIC / ENGINYER DEDIFICACIÓ

0.30 1.60 1.82 1.82 1.82 1.82 1.82 1.60 0.30

ESTRUCTURA



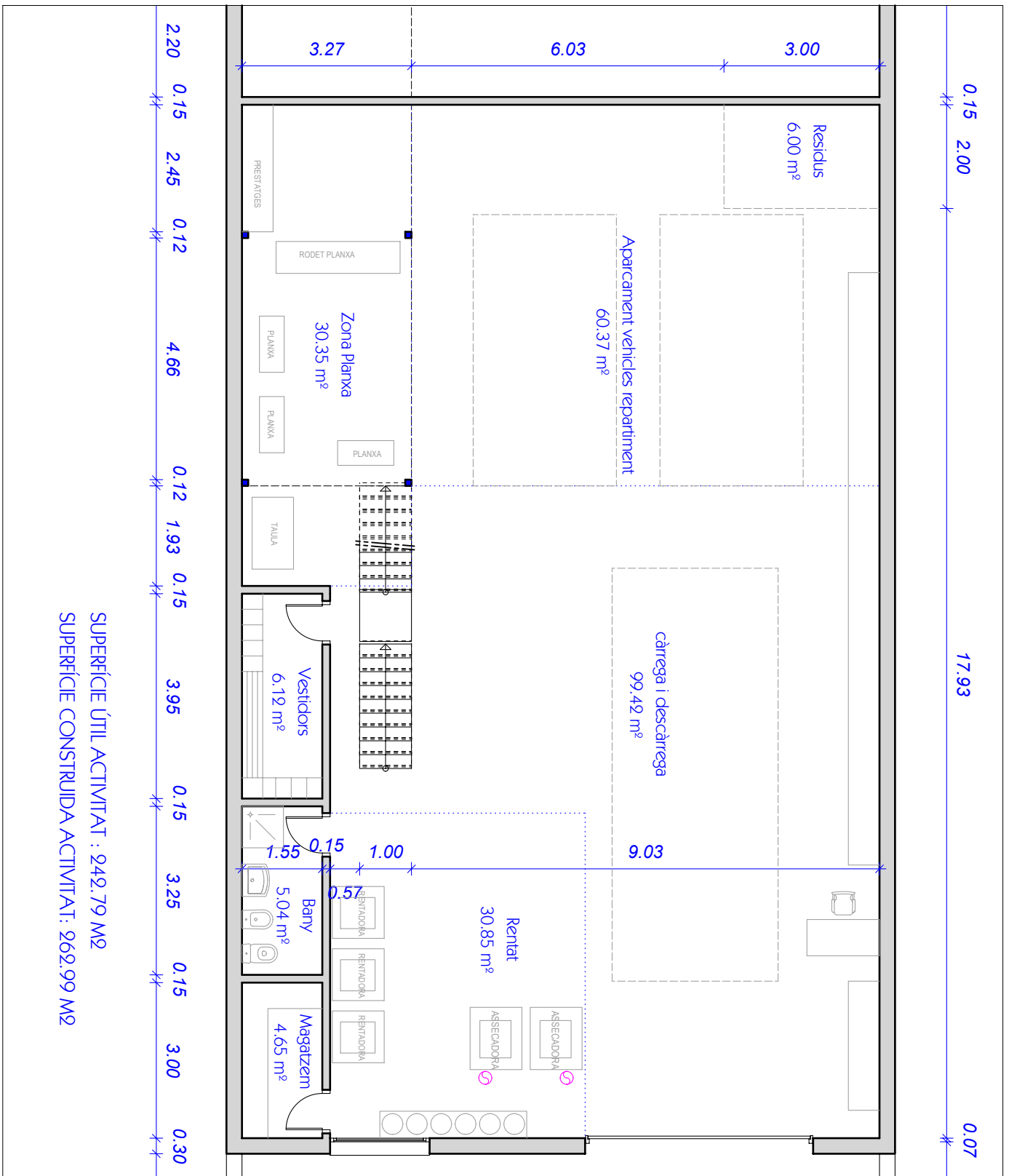
PLANTA COBERTA



MODIFICAT DE PROJECTE D'OBERTURA D'ACTIVITAT D'UNA BUGADERIA

ADREÇA: CARRETERA ALCOLEA DEL PINAR, 136. NAU 4. REUS		DATA: SETEMBRE 2021
PROPIETARI: MARIA DEL CARMEN PRIETO SORIA		
NUM. PLÀNOL: 03 ESTRUCTURA I COBERTA	ESCALA: 1/150	

QUICO ROMAN
ARQUITECTE TÈCNIC / ENGINEER D'EDIFICACIÓ



MODIFICAT DE PROJECTE D'OBERTURA D'ACTIVITAT D'UNA BUGADERIA

ADREÇA:
CARRETERA ALCOLEA DEL PINAR, 136. NAU 4. REUS

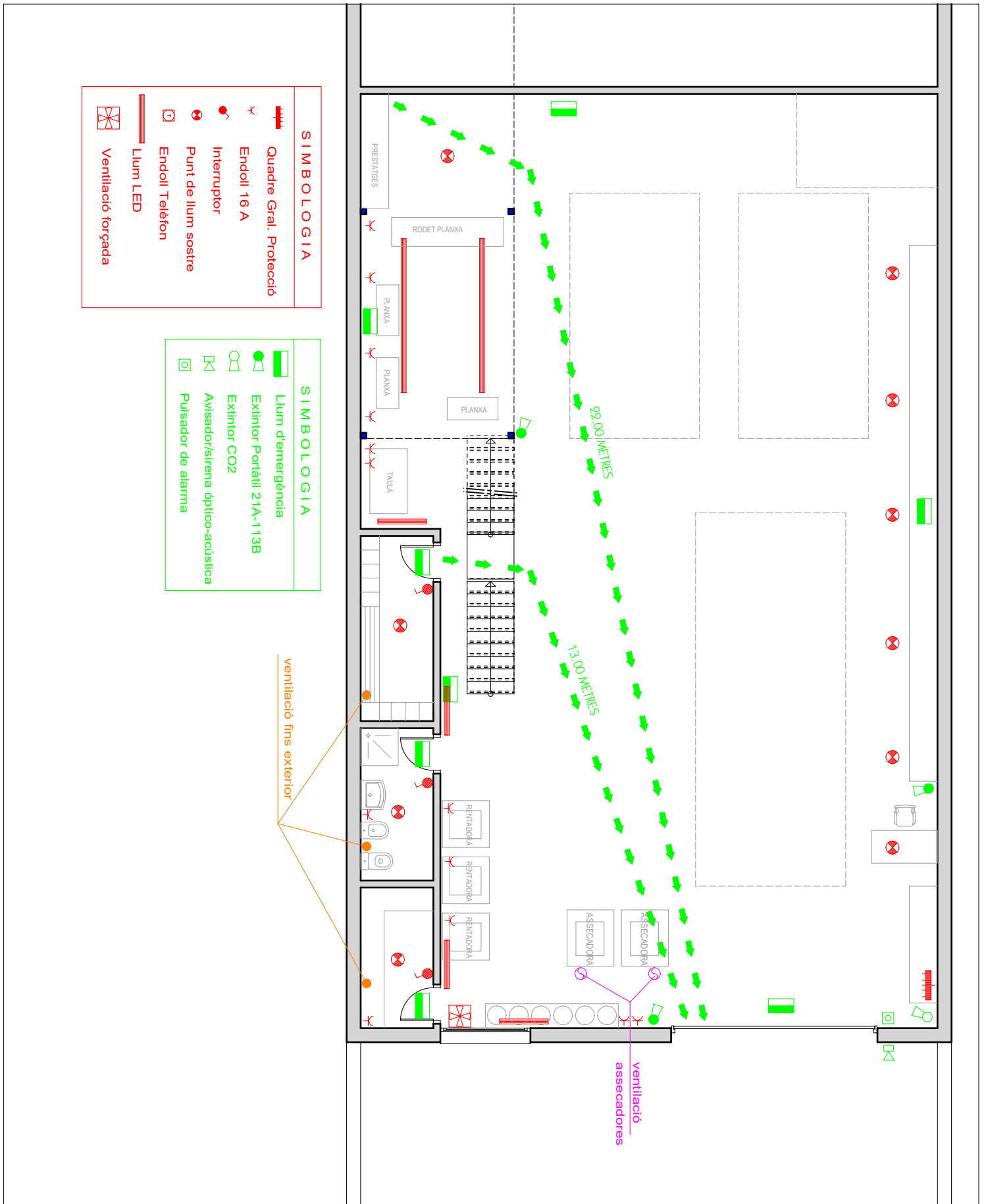
PROPIETARI:
MARIA DEL CARMEN PRIETO SORIA

DATA:
SETEMBRE 2021

NUM. PLÀNOL:
04 PLANTA superfícies i cotes

ESCALA:
1/75

QUICO ROMAN
ARQUITECTE TÈCNIC / ENGINEER DEDIFICACIÓ



SIMBOLOGIA	
	Quadre Gral. Protecció
	Endoll 16 A
	Interruptor
	Punt de llum sostre
	Endoll Telefon
	Llum LED
	Ventilació forçada

SIMBOLOGIA	
	Llum d'emergència
	Extintor Portàtil 21A-113B
	Extintor CO2
	Avisador/sirena òptico-acústica
	Pulsador de alarma

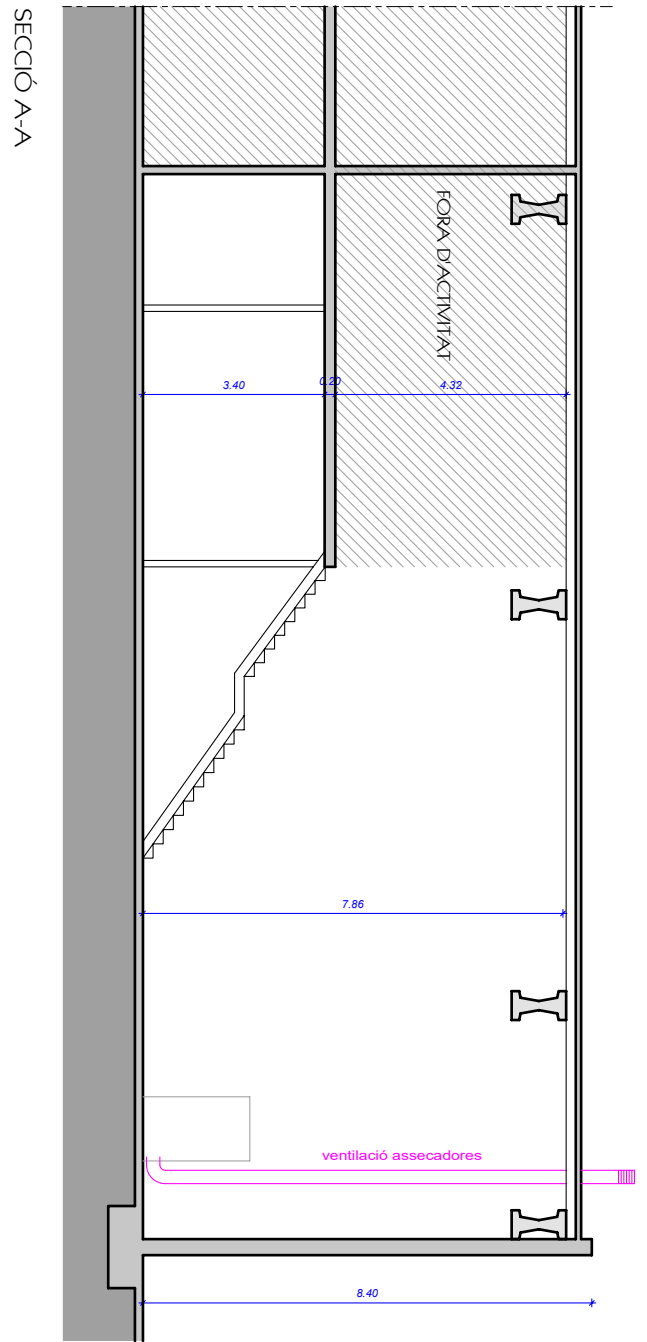
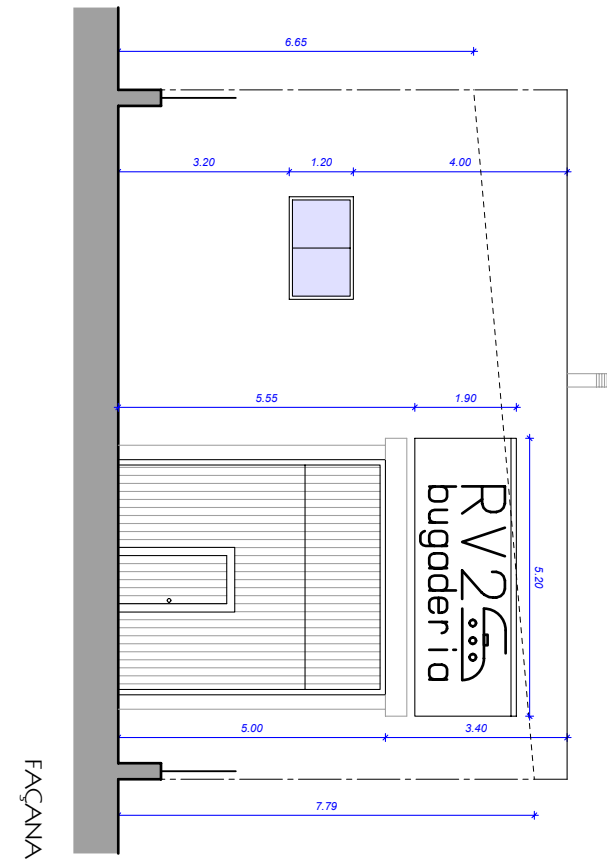
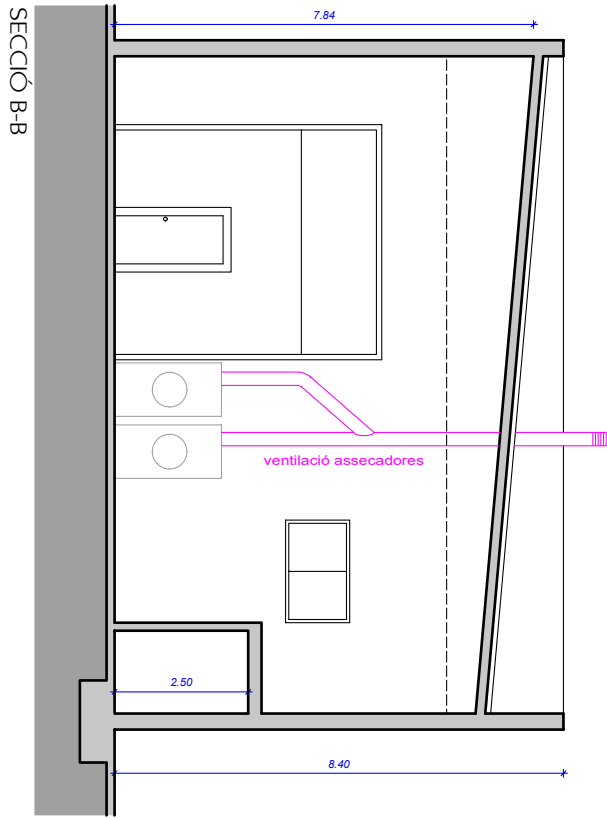
ventilació fins exterior

ventilació assecadores

MODIFICAT DE PROJECTE D'OBERTURA D'ACTIVITAT D'UNA BUGADERIA

ADREÇA: CARRETERA ALCOLEA DEL PINAR, 136. NAU 4. REUS	
PROPIETARI: MARIA DEL CARMEN PRIETO SORIA	DATA: SETEMBRE 2021
NUM. PLÀNOL: 05 PLANTA instal·lacions	ESCALA: 1/75

QUICO ROMAN
ARQUITECTE TÈCNIC / ENGINEER DEDICACIÓ



MODIFICAT DE PROJECTE D'OBERTURA D'ACTIVITAT D'UNA BUGADERIA

ADREÇA:
CARRETERA ALCOLEA DEL PINAR, 136. NAU 4. REUS

PROPIETARI:
MARIA DEL CARMEN PRIETO SORIA

DATA:
SETEMBRE 2021

NUM.
PLÀNOL: 06 FAÇANA I SECCIONS

ESCALA:
1/100

QUICO ROMAN
ARQUITECTE TÈCNIC / ENGINYER D'EDIFICACIÓ

3 ANNEX

DINOSUPER 3000 GD

DETERGENTE EFICAZ EN TODO TIPO DE TEMPERATURAS

Detergente en polvo de alta concentración en tensioactivos para lavar todo tipo de ropa a máquina.

Alto contenido en anticalcáreos que permiten obtener un buen nivel de lavado, incluso en aguas duras.

Contiene blanqueantes ópticos estables al cloro.



DOSIFICACIONES Y MODO DE EMPLEO

Dosificación recomendada de 5 a 20g /Kg de ropa en función de la suciedad y dureza del agua. Para cualquier tipo de temperatura.

Dinosuper 3000 GD, es un producto en polvo diseñado para el lavado de todo tipo de ropa, pero especialmente eficaz en ropa de mantelería debido a un alto contenido en tensioactivos que ayudan a la eliminación de todo tipo de manchas con un excelente comportamiento. Alto contenido en anticalcáreos que lo hace eficaz frente aguas duras. Producto que puede utilizarse con cualquier tipo de blanqueo. Es muy soluble y puede utilizarse a cualquier temperatura, de todas formas trabajar a 40°C siempre facilita y mejora la actividad del detergente.

DATOS TÉCNICOS

Aspecto:	Polvo blanco
pH (1%):	11 -12 a 20°C

MANIPULACIÓN Y PRECAUCIONES:

Sólo para uso profesional. Se recomienda almacenar en su envase original y a una temperatura entre 5 y 40°C .
CONSULTAR LA ETIQUETA DEL PRODUCTO Y LA FICHA DE DATOS DE SEGURIDAD

PRESENTACIÓN:

Saco 25Kg





**PRODUCTES
SANT MATEU DE BAGES, S.L.**
PER A LA NETEJA DE LA LLAR

PRODUCTES SANT MATEU DE BAGES, S.L.
FICHA TÉCNICA
PÁG.1/1

FICHA TÉCNICA DEL PRODUCTO LEJÍA ESPECIAL LAVADORA

MARCA COMERCIAL: FLOQUET

DENOMINACIÓN: LEJÍA ESPECIAL LAVADORA

APTA PARA DESINFECCIÓN DEL AGUA DE BEBIDA: NO

COMPOSICIÓN:

Hipoclorito sódico.... 33' 3 %
Bicarbonato sódico ... 0,3%
Agua.....66'4 %

CONCENTRACIÓN FINAL: 50 gramos cloro activo por litro.

CLASIFICACIÓN: NO PELIGROSA

FRASES DE RIESGO: En contacto con los ácidos libera gases tóxicos.

FRASES DE PRUDENCIA: Manténgase fuera del alcance de los niños.

En caso de contacto con los ojos y con la piel, lávese inmediata y abundantemente con agua.

No mezclar con otros productos, puede desprender gases peligrosos (cloro).

En caso de accidente o peligro para la salud acuda a su médico o consulte al Instituto Nacional de Toxicología.

TELÉFONO DEL INSTITUTO NACIONAL DE TOXICOLOGÍA: (91) 562 04 20

FORMA DE PRESENTACIÓN: líquido amarillento pH: 9'6

ENVASE DE PRESENTACIÓN: Botella de polietileno **COLOR:** Amarillo **CAPACIDAD:** 1 l., 2L.,5L. y litros.

USO: La aplicación de este producto en el blanqueado y desinfección de la ropa se seguirán las instrucciones recomendadas por el fabricante en su etiquetaje.

DOSIS:1 dosis equivale a 100 c.c.

-Para el blanqueo y desinfección de tejidos de algodón; 2 dosis para 10 litros de agua.

-Para el blanqueo y desinfección de fibras sintéticas; 1 dosis por cada 10 litros de agua.

-Para limpiar las manchas de café, fruta, sangre, vino: 2 dosis por cada 4 litros de agua.

No utilizar ni en sedas, lanas ni en sus mezclas

FABRICANTE:

PRODUCTES SANT MATEU DE BAGES, S.L.

TEL: 93- 836 04 01

Ca l'Agustí

08263-SANT MATEU DE BAGES

BARCELONA