

**PROJECTE TÈCNIC D'ACTIVITAT  
LOCAL COMERCIAL:**

**BUGADERIA**

**CLASSIFICACIÓ MUNICIPAL:  
COMUNICACIÓ**

(Memòria Ambiental, Estudi d'Impacte Acústic, Memòria Prevenció Incendis)

TITULAR : MARIA DEL CARMEN PRIETO SORIA  
UBICACIÓ : AVINGUDA FALSET, 136, NAU 4, POLIGON AGROREUS  
POBLACIO : REUS

---

# 0 INDEX GENERAL

<b>0</b>	<b>INDEX GENERAL</b> .....	<b>2</b>
<b>1</b>	<b>MEMÒRIA</b> .....	<b>3</b>
1.1	OBJECTE DEL PROJECTE .....	4
1.2	ANTECEDENTS .....	4
1.3	DADES DE LA MEMÒRIA.....	4
1.4	REFERÈNCIES NORMATIVES .....	5
1.5	REQUISITS DE DISSENY.....	5
1.6	DADES ENERGÈTIQUES DE L'ACTIVITAT .....	8
1.7	INSTAL·LACIONS. ....	10
1.8	CENTRES O EDIFICIS PÚBLICS. ....	10
1.9	PERSONAL. ....	11
1.10	PROTECCIÓ CONTRA INCENDIS. ....	11
1.11	CODI D'ACCESSIBILITAT. ....	11
1.12	SOROLLS I VIBRACIONS.....	11
1.13	GENERACIÓ I GESTIÓ DE RESIDUS.....	15
1.14	EMISSIONS A L'ATMOSFERA.....	15
<b>2</b>	<b>ANNÈXOS</b> .....	<b>16</b>
2.1	ANNEX I. SEGURETAT EN CAS D'INCENDI .....	17
2.2	ANNEX II. EVACUACIÓ DELS OCUPANTS .....	25
2.3	ANNEX III. SEGURETAT D'UTILITZACIÓ .....	31
2.4	ANNEX IV. SANITAT .....	34
<b>3</b>	<b>PLÀNOLS</b> .....	<b>36</b>

## **1 Memòria**

## **1.1 Objecte del projecte**

La present memòria té com a objectiu definir la instal·lació per la tramitació d'una llicència obertura d'una activitat innòcua al terme municipal de Reus.

## **1.2 Antecedents**

Es tracta d'una activitat de bugaderia a instal·lar en una nau industrial existent i que actualment no tenia un ús definit. Les tasques habituals a prestar seràn les pròpies d'aquest tipus d'activitat, concretament la recollida, selecció, rentat, planxat i repartiment de roba en general.

## **1.3 Dades de la Memòria**

### ***1.3.1 Dades del Titular***

Titular: Maria del Carmen Prieto Soria  
NIF: 39.890.582 - A  
Adreça: Avinguda Joaquim Mir, 16  
Municipi: 43381, L'Aleixar  
Província: Tarragona

### ***1.3.2 Ubicació de l'establiment i classificació del sòl que ocupa la instal·lació***

Adreça: Avinguda Falset, 136, Polígon Agroreus.  
Municipi: 43206, Reus  
Província: Tarragona

Es tracta de sòl urbà segons el planejament urbanístic vigent.

Any Construcció: 1997  
Superfície Construïda: 609,51 m<sup>2</sup>  
Superfície de sòl: 654,42 m<sup>2</sup>  
Superfície Construïda Activitat: 262,99 m<sup>2</sup>

### ***1.3.3 Dades del Responsable del projecte***

Nom: Francisco Javier Roman Martin  
Titulació: Arquitecte Tècnic  
NIF: 39.680.606-V  
Núm. Col.: 1.272



## 1.4 Referències normatives

- Llei 20/2009, de 4 de desembre, de Prevenció i Control Ambiental de les Activitats
- Normativa d'aplicació sobre seguretat i salut en el llocs de treball: Llei 54/2003, de 12 de desembre, de reforma del marc normatiu de prevenció de riscos laborals i Llei 31/1995, del 8 de novembre, de Prevenció de Riscos Laborals
- Decret 135/1995 Codi d'Accessibilitat de desplegament de la Llei 20/1991.
- RD 842/2002, de 2 d'agost, per el que s'aprova el Reglament Electrotècnic per a Baixa Tensió.
- Llei 3/2010 de prevenció d'incendis.
- Reial Decret 314/2006, de 17 de març, per el que s'aprova el Codi Tècnic de l'Edificació.
- [Llei 9/2011](#), del 20 de desembre, de promoció de l'activitat econòmica que modifica la llei 20/2009, de 4 de desembre.
- Decret 30/2010 per el que s'aprova la Llei 12/2008, de 31 de Juliol de Seguretat Industrial.
- Pla General d'ordenació urbanístic municipal: POUM
- Ordenança Municipal de regulació d'activitats

## 1.5 Requisits de Disseny

### 1.5.1 Classificació de l'activitat

- Classificada a l'annex III de la Llei 20/2009 de 4 de desembre de prevenció i control ambiental de les activitats en Règim de Comunicació:

Segons revisió de la normativa existent, l'activitat de bugaderia queda classificada a l'Annex II: Activitats sotmeses a llicència ambiental de la Llei 20/2009 de 4 de desembre de Prevenció i Control Ambiental de les Activitats. Al punt:

12.39.) Bugaderia industrial.

- Classificada dins l'annex I de la Llei 3/2010, del 18 de febrer, de prevenció i seguretat en matèria d'incendis en establiments, activitats, infraestructures i edificis:

Establiment d'ús industrial Tipus A de < 500 m<sup>2</sup> amb un risc intrínsec baix.

### 1.5.2 Ubicació, superfície i alçada.

El local objecte del projecte està ubicat a la nau industrial ubicada a l'avinguda Falset, 136, nau 4, Polígon Agoreus del terme municipal de Reus. Aquesta nau forma part d'un complex de naus format per vuit unitats registrals que varen ser construïdes a

l'any 1997. La nau objecte del present projecte té accés directe als clients per la vorera de la propia avinguda Falset. L'alçada del terra a la coberta de la nau és variable ja que la coberta té una sola pendent que fa que l'alçada varii entre els 6,65 metres i els 7,80 metres.

L'activitat no ocuparà el 100% de la superfície disponible en la nau la qual està formada per una planta baixa amb una superfície construïda total de 546 m<sup>2</sup> i una planta altell de 63,51 m<sup>2</sup>. Del total de la superfície només es dedicarà a l'activitat de bugaderia els 262,99 m<sup>2</sup> situats en la part frontal de la nau. La resta de superfície i la planta altell en la seva totalitat resta fora de l'activitat i no seran objecte de tractament d'aquest projecte.

El local està format per un espai principal de treball destinat a la carrega i descarrega de material, zona de selecció, zona de rentat i secat, zona de planxa i magatzem. A més existeixen tres espais distribuïts per una àrea d'administració o oficina i dos serveis higiènics.

A la part frontal de la nau existeix un patí a través del qual s'accedeix a l'interior de la nau que té una superfície de 108,42 m<sup>2</sup>.

L'accés del públic i els vehicles des de la vorera de la via pública, és a través d'una porta d'amplada 6,00 m amb una porta corredissa automatitzada. L'accés a la nau es realitza a través d'una porta seccional d'una amplada de 4,00 metres i una alçada de 5,00 metres.

Les zones on es desenvolupa l'activitat queden marcades als plànols. A continuació detallarem les superfícies útils :

<b>Descripció</b>	<b>Superfície útil</b>
Zona carrega i descarrega	99,42 m <sup>2</sup>
Zona rentat	30,85 m <sup>2</sup>
Zona selecció	6,31 m <sup>2</sup>
Zona planxat	16,02 m <sup>2</sup>
Magatzem	8,02 m <sup>2</sup>
Aparcament vehicles repartiment	66,37 m <sup>2</sup>
Despatx	6,12 m <sup>2</sup>
Bany 1	4,65 m <sup>2</sup>
Bany 2	5,04 m <sup>2</sup>
<b>Total superfície útil</b>	<b>242,80 m<sup>2</sup></b>
<b>Superfície construïda total</b>	<b>262,99 m<sup>2</sup></b>

### **1.5.3 Serveis Sanitaris.**

El local disposa de dos serveis higiènics tal i com es marca als plànols adjunts, al qual s'accedeix a través de la zona de treball. Es troben equipats de la següent forma:

Bany 1.- un lavabo, un wàter i un urinari dibuixats als plànols adjunts.

Bany 2.- un lavabo, un wàter, un bidet i una dutxa dibuixats als plànols adjunts.

Disposa de ventilació artificial a través de conducte i activació mecànica connectada amb l'interruptor, fins a l'exterior.

Aquest està enrajolat es la seva totalitat facilitant la neteja i higiene.

Es disposa com a producció d'aigua calenta d'un escalfador elèctric ubicat damunt de l'àrea de serveis.

### **1.5.4 Accessos i vies d'evacuació**

A l'Annex II, trobem l'estudi detallat d'evacuació per tal de donar compliment a les condicions exigides a la CTE en els seus documents DB-SI, DB-SUA.

### **1.5.5 Il·luminació.**

La il·luminació natural de la zona de treball s'aconsegueix per la porta principal, per la finestra existent en la façana principal i per les planxes traslluïdes existents en una franja existent en la coberta, per tal de complementar aquesta es disposa de il·luminació artificial a base de focus i lluminàries de baix consum. Pel que fa a la resta d'estances la il·luminació es realitzarà amb de il·luminació artificial de baix consum.

El local disposa de vuit punts de llum de senyalització i emergència emplaçats a la sortida del local i distribuïdes per la nau i estances que garanteix la il·luminació del local per temps no inferior a 1 minut, en cas de produir-se un tall en el subministrament elèctric.

### **1.5.6 Ventilació.**

- Ventilació del banys i despatx: ventilació artificial.
- Ventilació zona de treball: ventilació natural.

## 1.6 Dades Energètiques de l'Activitat

Les energies necessàries per tal de portar a terme l'activitat, seran subministrades per les xarxes de subministrament públiques.

### 1.6.1 Tipus d'energia i procedència.

El tipus d'energia emprada serà l'elèctrica, i serà proporcionat per la xarxa de FECSA-ENDESA.

El subministrament d'aigua és del sistema de xarxa públic d'abastament.

### 1.6.2 Potència nominal.

Els principal receptors elèctrics son:

RECEPTOR ELÈCTRIC	POTÈNCIA
3 Rentadores industrials, Girbau serie HS- 6017	3,7 kW
2 Assecadores, Girbau ED340	0,8 kW
1 Rodet de planxa, Girbau serie IRONER P-2510	5,1 kW
2 Centres de planxa amb calderi, Girbau serie S/MS2	6,5 kW
1 Centre de planxa sense calderi, Girbau serie S/AVR	1,4 kW
1 Termo elèctric	1,2 kW
1 Ordinador HP	0,1 kW
1 Extractor, Casals LARUS 100	0,1 kW
Enllumenat	1,2 kW
<b>SUMA TOTAL:</b>	<b>20,1 KW</b>

La potència contractada es de 20.000 kW. Per tant i vist que els aparells de major potència són d'ús esporàdic, essent impossible que funcionin a l'hora, la potència contractada es considera suficient pel normal funcionament de l'activitat.

Pel que fa a les assecadores aquestes funcionen amb gas subministrat a base de bombones individuals. El consum del conjunt de les assecadores es de 800/20.610 (Gas).

### **1.6.3 Consums**

Per les característiques de l'activitat es pot preveure uns consums tant elèctric com d'aigua:

- Energia elèctrica Anual: 13.500 KWh
- Consum anual d'aigua: 1.140 m<sup>3</sup>

### **1.6.4 Estalvi d'Energia**

Segons estableix l'art. 1 del el Decret 21/2006, de 14 de febrer , pel qual se regula l'adopció de criteris ambientals i d'ecoeficiència en els edificis; L'àmbit d'aplicació serà en els usos: Habitatge, Residencial públic, Administratiu, Docent, Sanitari i Esportiu; per tant la present activitat no queda afectada pel Decret d'Ecoeficiència.

Part de l'enllumenat de l'activitat es mitjançant enllumenat d'alta eficiència i baix consum format per campanes led de 200W, projectors Lite Sef Led de 50W i projectors Lite Sef Led de 100W.

### **1.6.5 Medi Potencialment Afectat**

Pel tipus d'activitat a desenvolupar el medi ambient que pot afectar, és l'atmosfèric per la producció de sorolls i olors.

L'espai físic potencialment afectat pel focus de contaminació ambiental serà els voltants de la nau que, ubicat en zona industrial específica, resta envoltada d'altres naus industrials.

Pel tipus d'activitat desenvolupada es considera que les incidències respecte el medi potencialment afectat seran:

Emissions a l'atmosfera:	Baixa
Emissions Aigües Residuals:	Baixa
Generació de Residus:	Baixa

## **1.7 Instal·lacions.**

### **1.7.1 Instal·lacions Elèctriques**

La instal·lació elèctrica del local s'ajusten a les normes establertes al Reglament Electrotècnic per a Baixa Tensió (REBT) i les seves Instruccions Tècniques Complementàries.

El quadre elèctric està compost per els diferents elements:

- Un Interruptor ICP de 63A
- Cinc Interruptors Diferencials de 63 A.
- PIAs de 16 A i 10 A.

### **1.7.2 Instal·lació de ventilació**

L'aportació d'aire està previst de forma natural a través d'obertures.

Per altra banda les portes de l'accés també poden realitzar una ventilació natural del local.

### **1.7.3 Instal·lació de sanejament i aigua sanitària**

- Sanejament

La instal·lació d'evacuació amb claveguerons de tub de PVC, connectada a la xarxa municipal de sanejament.

Es preveu un abocament d'aigües residuals de 140 litres/dia.

- Aigua Sanitària

La instal·lació d'aigua alimenta els consums està connectada a través d'escomesa a la xarxa d'abastament d'aigua potable municipal. (es preveu un consum de 28 litres/dia).

## **1.8 Centres o Edificis Públics.**

No existeixen centres públics, docents, religiosos, sanitaris, etc... situats en les immediacions del local al que puguin produir cap tipus de molèsties per la correcta realització de l'activitat

## **1.9 Personal.**

### **1.9.1 Nombre de treballadors**

La plantilla del personal del establiment estarà formada per la propietaria de l'activitat i dos operaris/es en horari de jornada partida de dilluns a divendres.

## **1.10 Protecció contra Incendis.**

A l'annex I trobem l'estudi detallat de Prevenció d'Incendis. La conclusió que derivem és que es compleixen les condicions exigides als DB-SI del CODI TECNIC EDIFICACIÓ i la Llei 30/2010, de 10 de març, de prevenció i seguretat en matèria de incendis en establiments, activitats, infraestructures i edificis.

## **1.11 Codi d'Accessibilitat.**

Per tractar-se d'un establiment comercial existent al qual no es realitzen obres de modificació ja que es mantenen la distribució i instal·lacions existents realitzant petites modificacions d'adaptació no es considera d'aplicació els requeriments de les normes d'accessibilitat en l'edificació ( Decret 135/1995 de desplaçament de la Llei 20/1991, de 25 de novembre) i CTE DB SUA 9.

Amb tot, s'ha tingut en conta els criteris determinats per aquestes normatives a l'hora d'implantar les adaptacions realitzades respectant dimensions de pas en portes i passadissos, pendents, etc.

## **1.12 Sorolls i Vibracions.**

Es tracta d'una activitat de Bugaderia Industrial, en la que els principals focus emissors a considerar són la pròpia activitat, les rentadores i les assecadores. En quan a l'activitat pròpia es pot considerar uns nivells mitjos de 52 dBA.

No existeixen aparells compressors ni motors.

Pel que fa a les vibracions de les rentadores i assecadores resten eliminats pels sistemes propis de les màquines ja que es tracta de maquinaria professional nova.

Els materials que conformem el local (tancaments, forjat i porta) disposem de l'aïllament suficient per donar compliment a la normativa aplicable.

Per tal de procedir a les hipòtesis de càlcul, caldrà tenir en compte tant les emissions pròpies de l'activitat

## FOCUS EMISSORS ACÚSTICS

Focus emissor	Emplaçament	Marca	Nivell (dBA)
Activitat interior	Interior	PROPIA ACTIVITAT	72
Assecadora (1)	Interior	GIRBAU ED-340	68
Rentadora (2)	Interior	GIRBAU HS-6017	80
Planxadora rodillo (3)	Interior	GIRBAU P-2510	43



Foto 1



Foto 2



Foto 3

## AÏLLAMENT ACÚSTIC DELS ELEMENTS CONSTRUCTIUS EXISTENTS

### 1.12.1 Parets mitgeres

Son les parets a naus industrials veïnes.



Es tracta de parets mitgeres d'obra d'elements de fàbrica a base bloc de formigó amb una amplada de 19 cm.

### **1.12.2 Façanes**

Es tracta de paret composta d'elements de fàbrica a base bloc de formigó amb una amplada de 19 cm.

Respecte el tancament frontal estarà format per una porta metàl·lica densa de 40 mm de gruix.

### **1.12.3 Forjat superior**

No existeix forjat superior, ja que és una única planta. El cobriment es a base de panells de xapa propi d'una nau industrial.

### **Fals sostres**

Fals sostre realitzat amb plaques de cartró guix de 12mm. de gruix .

Per a totes les actuacions que es duguin a terme en els banys, es col·locarà placa especial antihumitat.

## **AÏLLAMENT ACÚSTIC**

Per tal, de calcular els aïllaments compostos :

$$a_g = 10 \log \frac{\sum S_i}{\sum \frac{S_i}{a_i}} \cdot 10^{10}$$

S<sub>j</sub>, Àrea del element constructiu i en m<sup>2</sup>

a<sub>j</sub>, Aïllament específic del element constructiu i en dBA.

Suposant el focus d'emissió centrat a la zona de treball, calcularem l'aïllament d'aquest espai. Els valors d'aïllament seran els següents:

Murs de tancament :

Superfície estimada: 453,72 m<sup>2</sup>

Massa unitària: 270 Kg/m<sup>2</sup>

Aïllament Acústic: 47 dBA.

Forjat:

Superfície estimada: 262,99 m<sup>2</sup>.

Massa Unitària: 250 kg/m<sup>2</sup>.

Aïllament Acústic: 52 dBA.

Porta exterior:

Superfície estimada: 22,00 m<sup>2</sup>.

Massa Unitària: 32 kg/m<sup>2</sup>.

Aïllament Acústic: 21 dBA.

L'aïllament global serà:

$$a_g = 10 \log \frac{454 + 263 + 22}{(454 / 10^{47/10}) + (263 / 10^{52/10}) + (22 / 10^{21/10})} = 35,99 = 36 \text{ dBA}$$

#### NIVELL IMMISSIÓ EXTERIOR

Els nivells d'emissió al exterior dels diferents focus, tenint en compte els aïllaments seran els següents:

Focus emissor	Nivell emissió (dBA)	Nivell aïllament (dBA)	Nivell emissió al exterior (dBA)
Activitat interior	72	36	36
Assecadora	68	36	32
Rentadora	80	36	44
Planxadora rodillo	43	36	7

En quant a l'estimació dels temps d'emissió de cada focus:

Focus emissor	Temps emissió Diürn (7-21h) (')	Temps emissió Vespre(21-23h) (')	Temps emissió Nocturn (23-7h) (')	Nivell emissió al exterior (dBA)
Activitat interior	600	0	0	37
Assecadora	300	0	0	42
Rentadora	360	0	0	48
Planxadora rodillo	240	0	0	44

Per tant, segons Decret 176/2009, no es supera el nivell permès per zona de sensibilitat acústica C2:

Zones de sensibilitat acústica i usos del sòl	Valors limit d'immissió en dB(A)		
	$L_{d(7h-21h)}$	$L_{e(21h-23h)}$	$L_{n(23h-7h)}$
<b>ZONA DE SENSIBILITAT ACÚSTICA ALTA (A)</b>			
(A2) Predomini del sòl d'ús sanitari, docent i cultural	50	50	40
(A3) Habitatges situats al medi rural	52	52	42
(A4) Predomini del sòl d'ús residencial	55	55	45
<b>ZONA DE SENSIBILITAT ACÚSTICA MODERADA (B)</b>			
(B1) Coexistència de sòl d'ús residencial amb activitats i/o infraestructures de transport existents	60	60	50
(B2) Predomini del sòl d'ús terciari diferent a (C1)	60	60	50
(B3) Àrees urbanitzades existents afectades per sòl d'ús industrial	60	60	50
<b>ZONA DE SENSIBILITAT ACÚSTICA BAIXA (C)</b>			
(C1) Usos recreatius i d'espectacles	63	63	53
(C2) Predomini de sòl d'ús industrial	65	65	55

$L_d$ ,  $L_e$  i  $L_n$ : índexs d'immissió de soroll en els períodes de dia, vespre i nit, respectivament.

### 1.13 Generació i Gestió de Residus

A l'Annex IV, es troba justificat aquest apartat.

### 1.14 Emissions a l'Atmosfera

Sorolls i vibracions: segons punt 12.

Olors: No es pot considerar que l'activitat de bugaderia tingui emissions perjudicials o greus cap a l'atmosfera.

## **2 ANNEXOS**

## **2.1 Annex I. Seguretat en cas d'Incendi**

### **2.1.1 Objecte**

Justificació del compliment normativa de protecció d'incendis per una activitat de "Bugaderia industrial"

### **2.1.2 Antecedents**

Aquesta documentació es realitza per tal de realitzar la comunicació d'activitat a l'Ajuntament de Reus d'una Bugaderia industrial.

### **2.1.3 Referències normatives**

#### 2.1.3.1 Seguretat en cas d'incendis

CTE DB SI Seguretat en cas d'Incendi , RD 314/2006 "Codi Tècnic de l'Edificació" BOE 28/03/2006 i posteriors modificacions.

Llei 3/2010, del 18 de febrer, de prevenció i seguretat en matèria d'incendis en establiments, activitats, infraestructures i edificis

*"Clasificación de los productos de construcción y de los elementos constructivos en función de sus propiedades de reacción y de resistencia frente al fuego, RD 312/2005 (BOE: 2/04/2005)"*

*"Reglamento de Seguridad Contra Incendios en Establecimientos Industriales (RSCIE) RD 2267/2004, (BOE: 17/12/2004)"*

#### 2.1.3.2 Seguretat d'utilització

CTE DB SUA-1 Seguretat enfront al risc de caigudes

CTE DB SUA-2 Seguretat enfront al risc d'impacte o enganxades

CTE DB SUA-3 Seguretat enfront al risc "d'apressonament"

CTE DB SUA-5 Seguretat enfront al risc causat per situacions d'alta ocupació

CTE DB SUA-6 Seguretat enfront al risc d'ofegament

CTE DB SUA-7 Seguretat enfront al risc causat per vehicles en moviment

CTE DB SUA-8 Seguretat enfront al risc causat per l'acció dels llamps

CTE DB SUA-9 Accessibilitat

RD 314/2006 "Codi Tècnic de l'Edificació" BOE 28/03/2006 i posteriors modificacions.

### 2.1.3.3 Instal·lacions de protecció contra incendis

Reglamento de Instalaciones de Protección Contra Incendios (RIPCI), RD 1942/93 (BOE:14/12/93)

### 2.1.3.4 Instal·lacions d'electricitat

“Reglamento electrotécnico para baja tensión (REBT). Instrucciones Técnicas Complementarias, RD 842/2002 (BOE 18/09/02)”

## 2.1.4 Dades generals. Caracterització en relació amb la seguretat contra incendis

El titular de l'activitat es Maria del Carmen Prieto Soria, la bugaderia està emplaçada a la Avinguda Falset, 136, Polígon Agoreus del terme municipal de Reus.

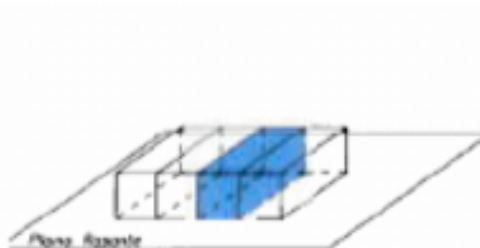
L'establiment s'emplaça en un edifici de tipologia “A” (segons el RSCI); L'establiment industrial ocupa parcialment un edifici adossat a altres edificis, ja siguin aquestos d'ús industrial o be d'altres usos):

#### TIPO A: estructura portante común con otros establecimientos

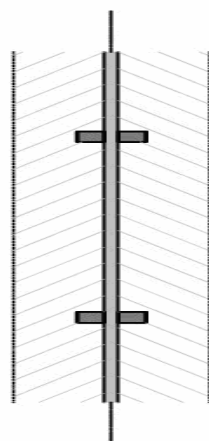
En vertical



En horizontal



## TIPUS A



Es tracta d'un edifici d'ús exclusivament industrial, l'ús de la bugaderia es realitza exclusivament a la planta baixa.

L'establiment disposa de dos àrees clarament diferenciades:

- Àrea de l'ús principal per ús propi de bugaderia.
- Oficina, Servei Higiènic i Magatzem

### **2.1.5 Límits a l'extensió de l'incendi**

L'establiment industrial està format per una planta baixa en un edifici de tipologia "A".

Caldrà tenir en compte que per les diferents àrees de l'edifici hi són d'aplicació normativa sectorial diferent:

Les oficines tenen una superfície inferior a 250 m<sup>2</sup> per tant no hi és d'aplicació el CTE.

- La resta de l'edifici hi serà d'aplicació el RSCIEI

## Annex 2

### Establiments d'ús industrial sotmesos al control preventiu de l'Administració de la Generalitat

	Tipus A <sub>v</sub>	Tipus A <sub>h</sub>	Tipus B	Tipus C	Tipus D	Tipus E
Risc baix <sup>1, 2</sup>	> 500 m <sup>2</sup>	> 1.500 m <sup>2</sup>	> 1.500 m <sup>2</sup>	En cap cas	En cap cas	En cap cas
Risc mitjà <sup>1, 2</sup>	Sempre	Sempre	Sempre	> 5.000 m <sup>2</sup>	En cap cas	En cap cas
Risc alt <sup>1, 2</sup>	No admès	No admès	Sempre	> 2.500 m <sup>2</sup>	En cap cas	En cap cas
	s/RSCIEI <sup>3</sup>	s/RSCIEI				

1. Nivell de risc intrínsec (baix, mitjà o alt) d'acord amb les definicions establertes pel Reglament de seguretat contra incendis en establiments industrials, aprovat pel Reial decret 2267/2004, del 3 de desembre.

2. Les superfícies indicades corresponen a superfícies construïdes.

3. Reial decret 2267/2004, del 3 de desembre, pel qual s'aprova el Reglament de seguretat contra incendis en establiments industrials.

#### 2.1.6 Sectorització interior

Existeix una única sectorització interior:

- Es tracta d'un establiment industrial en un edifici de tipus A amb nivell de risc intrínsec baix segons Annex 2 i de menys de 500 m<sup>2</sup>
- No existeix cap local de risc especial

#### 2.1.7 Càrrega de foc

Per el càlcul de la càrrega de foc utilitzarem las següents fórmules segons el RSCIEI:



## CALCULO DE CARGA A FUEGO, PONDERADA Y CORREGIDA EN FUNCION

actividades de almacenamiento

$$Q_s = \frac{\sum_i q_{vi} C_i h_i s_i}{A} R_a \text{ (MJ/m}^2\text{)}$$

actividades de prod

$$Q_s = \frac{\sum_i q_{si} S_i C_i}{A} R_a \text{ (MJ/m}^2\text{)}$$

Donde:

**QS**= densidad de carga de fuego, ponderada y corregida, del sector o área de incendio, en MJ/m2.

**qvi**= carga de fuego(actividad de almacenamiento), aportada por cada m3 de cada zona con diferente el sector de incendio, en MJ/m3.

**qsi**= carga de fuego(actividad de producción), aportada por cada m2 de cada zona con diferente tipo o sector de incendio, en MJ/m2 .

**Ci**= coeficiente adimensional que pondera el grado de peligrosidad (por la combustibilidad) de cada una de las zonas del sector de incendio.

### Dades generals del Sector

La superficie total del sector , A = **262,99 m<sup>2</sup>**

### Dades de les activitats

id	Tipus	Activitat	Ra	qvi o qsi MJ/m3 o MJ/m2	Ci	hi m	Si m2	Suma	
1	Producció	Zona carrega- descarrega i aparcament	1	200	1		165,79	33.158	
2	Producció	Zona rentat	1	200	1		30,85	6.170	
3	Producció	Zona selecció roba	1	500	1		6,31	3.155	
4	Producció	Zona planxat	1	200	1		16,02	3.204	
5	Producció	Zona magatzem	1	300	1		8,02	2.406	
6	Producció	Servei	1	200	1		9,69	1.938	
7	Producció	Oficina	1	600	1		6,12	3.672	
			<b>Ra</b>	<b>1</b>				<b>Total</b>	<b>53.703</b>

El nivell de risc intrínsec d'un edifici o un conjunt de sectors i/o àrees d'incendi d'un establiment industrial, a los efectos de la aplicació d'aquest reglament, s'avaluarà

calculant la següent expressió, que determina la densitat de càrrega de foc, ponderada i corregida,  $Q_e$ , d'aquest edifici industrial.

$$Q_e = \frac{\sum_i Q_{si} A_i}{\sum_i A_i} \text{ (MJ / m}^2 \text{) o (Mcal / m}^2 \text{)}$$

On:

$Q_e$  = densitat de càrrega de foc, ponderada i corregida, de l'edifici industrial, en MJ/m<sup>2</sup> o Mcal/m<sup>2</sup>.

$Q_{si}$  = densitat de càrrega de foc, ponderada y corregida, de cadascun de los sectors o àrees d'incendi, (i), que componen el edifici industrial, en MJ/m<sup>2</sup> o Mcal/m<sup>2</sup>.

$A_i$  = superfície construïda de cadascun de los sectors o àrees de incendi, (i), que componen el edifici industrial, en m<sup>2</sup>

$Q_e = Q_s = 53.703 / 262,99 \times 1 = 204,20 \text{ MJ/m}^2 \rightarrow \text{NRI Alt-2}$
---

## NIVELL DE RISC INTRINSEC BAIX 1

### 2.1.8 Superfícies i usos

Descripció	Superfície útil
Zona carrega i descarrega	99,42 m <sup>2</sup>
Zona rentat	30,85 m <sup>2</sup>
Zona selecció	6,31 m <sup>2</sup>
Zona planxat	16,02 m <sup>2</sup>
Magatzem	8,02 m <sup>2</sup>
Aparcament vehicles repartiment	66,37 m <sup>2</sup>
Despatx	6,12 m <sup>2</sup>
Bany 1	4,65 m <sup>2</sup>
Bany 2	5,04 m <sup>2</sup>
<b>Total superfície útil</b>	<b>242,80 m<sup>2</sup></b>
<b>Superfície construïda total</b>	<b>262,99 m<sup>2</sup></b>

### **2.1.9 Elements compartimentadors**

Les àrees de treball, serveis i administrativa resten emplaçades juntament en una zona, i queden compartimentades en un únic sector.

#### **2.1.10 Sectorització per coberta**

Les naus colindants resten a la mateixa alçada que la nau que tractem, per tant es preveu una franja de protecció de 1,60 metres a nivell de coberta en els trams de mitjera compartida.

#### **2.1.11 Sectorització per façana**

La sectorització que assegurada per les pròpies característiques del tancament vertical.

Estabilitat al foc sobre rasant: R90 (EF-90)

Les obertures existents, per la seva ubicació i característiques no trenquen la sectorització de la nau.

#### **2.1.12 Sectorització dels espais ocults i passos d'instal·lacions**

No aplica.

#### **2.1.13 Sectorització respecte veïns**

Es tracta d'un edifici de tipologia "A" adossat a un altre edifici de la mateixa alçada:

Per tant la sectorització que assegurada per les pròpies característiques del tancament vertical.

#### **2.1.14 Parets mitgeres**

La sectorització que assegurada per les pròpies característiques del tancament vertical.

Con Resist. portante REI 120 (RF-120) Sin Resist. portante EI 120

No existeixen obertures que trenquin la sectorització.

#### **2.1.15 Sectorització per façana**

La sectorització que assegurada per les pròpies característiques del tancament vertical.

#### **2.1.16 Resistència al foc de l'estructura**

OFICINES I AULA FORMACIÓ

Segons CTE-DB-SI, Us administratiu,  $h < 15 \text{ m} \rightarrow R60$

#### **2.1.17 Distribució dels materials combustibles (tipus D i E)**

No aplica.

## 2.2 Annex II. Evacuació dels ocupants

L'evacuació dels ocupants serà a través de la porta d'accés al públic i a través de la porta principal d'entrada al taller.

### 2.2.1 Càlcul de l'ocupació

Per la zona industrial, considerant el lavabo per utilització dels propis treballadors es calcula amb RSCIEI , per la resta d'usos amb CTE;

Zona	Superfície (m <sup>2</sup> )	Densitat	Ocupació
Zona carrega i descarrega	99,42	1 pers/ 40m2	3
Zona rentat	30,85	1 pers/ 40m2	1
Zona selecció	6,31	1 pers/ 40m2	1
Zona planxat	16,02	1 pers/ 40m2	1
Magatzem	8,02	1 pers/ 10m2	1
Aparcament vehicles repartiment	66,37	1 pers/ 15m2	5
Despatx	6,12	1 pers/ 10m2	1
Bany 1	4,65	1 pers/ 40m2	1
Bany 2	5,04	1 pers/ 40m2	1
<b>Total:</b>	<b>242,80</b>		<b>15</b>

### 2.2.2 Número de sortides i longitud dels recorreguts d'evacuació

Per la zona d'us administratiu el recorregut d'evacuació fins la sortida de planta baixa es de 13 metres.

El recorregut des del punt mes allunyat en planta baixa te un màxim de 22,00 metres aproximadament fins espai exterior segur (sortida d'edifici peatonal d'amplada 6

metres en porta vehicles). Menors de 50 m per local d'una sola sortida però amb una ocupació inferior a 25 persones

### **2.2.3 Alçada d'evacuació**

L'activitat únicament actua en planta baixa.

### **2.2.4 Protecció de les escales i vestíbuls d'independència**

No aplica.

### **2.2.5 Sistema d'evacuació de fums**

Donat que es tracta d'una instal·lació de risc intrínsec baix, No aplica.

### **2.2.6 Espai exterior segur**

La sortida d'edifici de l'edificació dona compliment d'espai exterior segur. (desemboca a espai lliure que comunica directament a la via pública).

### **2.2.7 Instal·lacions de protecció contra incendis**

#### *2.2.7.1 Sistema automàtic de detecció*

OFICINES: No aplica (S< 5000 m2)

ÚS INDUSTRIAL: No aplica ( Es tracta d'un edifici de tipologia A de risc intrínsec baix de superfície inferior a 500 m2.)

#### *2.2.7.2 Sistema de comunicació d'alarma manual*

Aplica ( la suma de la superfície màxima construïda de tots els sectors d'incendi no es superior a 1000 m<sup>2</sup> ): Requerida.

#### *2.2.7.3 Sistema de comunicació d'alarma automàtic*

No aplica.

#### *2.2.7.4 Sistema d'abastament d'aigua*

No aplica.

#### *2.2.7.5 Hidrants*

INTERIORS:

No aplica (Es tracta d'un edifici de tipologia A de risc intrínsec baix de superfície inferior a 500 m<sup>2</sup>.)

EXTERIORS:

OFICINES: No aplica (S<250 m<sup>2</sup>)

ÚS INDUSTRIAL: Aplica (les ITC de la Llei 3/2010)

Existeix un hidrant pròxim a l'instal·lació i situat a la mateixa avinguda de Falset cantonada carrer Adrià Gual. La distància és d'aproximadament 56 metres entre la façana de la nau i el propi hidrant.

( distància al hidrant més pròxim < 100 metres)

#### *2.2.7.6 Extintors*

OFICINES: Per tal de donar cobertura a la totalitat de la bugaderia es disposarà d'extintor/s d'eficàcia 21A-113B , de manera que quedaran emplaçats a menys de 15 metres de qualsevol punt ocupable en cada planta. L'alçada d'instal·lació màxima serà de 1,70 m. Les condicions d'instal·lació seran segons estableix el RD 1942/1993 RIPCI

ÚS INDUSTRIAL: Per tal de donar cobertura a la totalitat de l'edifici es disposarà d'extintors d'eficàcia 21A-113B , de manera que quedaran emplaçats a menys de 15

metres de qualsevol punt ocupable en cada planta. L'alçada d'instal·lació màxima serà de 1,70 m. Les condicions d'instal·lació seran segons estableix el RD 1942/1993 RIPCI.

En el conjunt de l'activitat s'instal·laran un total de tres extintors d'eficàcia 21A-113B, la ubicació prevista es la grafiada en la documentació gràfica adjunta al present document.

Es procedirà també a la col·locació d'un extintor de CO2 al costat del quadre general elèctric.

#### *2.2.7.7 Boques d'incendi equipades*

OFICINES: No aplica (S< 2.000 m2)

ÚS INDUSTRIAL: Es tracta d'un edifici de tipologia A de risc intrínsec baix de superfície inferior a 500 m2 per la qual cosa no correspondria, amb tot es mantindra l'existent com a mesura preventiva.

#### *2.2.7.8 Columna seca*

No aplica.

#### *2.2.7.9 Ruixadors automàtics d'aigua*

No aplica.

#### *2.2.7.10 Sistema d'aigua polvoritzada*

No aplica.

#### *2.2.7.11 Escuma física*

No aplica.



#### 2.2.7.12 *Extinció per pols*

No aplica.

#### 2.2.7.13 *Extinció per agents extintors gasosos*

No aplica.

#### 2.2.7.14 *Enllumenat d'emergència i senyalització*

OFICINES:

- Senyalització: a la sortida dels recintes i als mitjans de protecció d'incendis
- Enllumenat emergència: en els recorreguts d'evacuació i als mitjans de protecció d'incendis

ÚS INDUSTRIAL:

- Senyalització: a la sortida dels recintes i als mitjans de protecció d'incendis
- Enllumenat emergència: en els recorreguts d'evacuació i als mitjans de protecció d'incendis

Es detallen les ubicacions a la documentació gràfica adjunta.

Segons criteri de disseny, tenim:  $\text{flux necessari} = E \text{ (lux)} \times S \text{ (m}^2\text{)}$

$\text{num. de llums} = \text{flux necessari} / \text{flux per llum}$

S : Superfície (m<sup>2</sup>)

Flux: (Lúmens)

E: nivell lumínic (lux)

Per complir les condicions del articulat pot aplicar-se la següent regla pràctica per la distribució de les lluminàries.

- ✓ Dotació: 5 lúmens/m<sup>2</sup>.

- ✓ Flux lumínic de les lluminàries:  $F \geq 30$  lúmens.
- ✓ Separació màxima de les lluminàries 4h, seguint h la altura a la que s'instal·lin les lluminàries compresa entre 2,00 m i 2,50 m.

Per altra banda s'han seguit els criteris:

- ✓ En totes les portes de sortida d'emergència.
- ✓ Pròxim a les escales per que tots els esglaons quedin il·luminats
- ✓ Pròxim canvis de nivell.
- ✓ Per il·luminar totes les sortides obligades i senyals de seguretat.
- ✓ Pròxim als canvis de direcció.
- ✓ Pròxim a totes les interseccions en passadissos
- ✓ Pròxim a equips de extinció de foc així com punts d'alarma.
- ✓ Als serveis higiènics
- ✓ Salas tècniques i sales de control.
- ✓ Uniformitat mínima del 60 %

Característiques dels senyals UNE 23-034:

Distància	10 m	10 a 20 m	20 a 30
Mida del senyal	210 x 210	420 x 420	594 x 594

Lluminositat dels senyals: amb il·luminació d'emergència pròpia o per fotoluminescència, segons UNE 23-035-1

## **2.2.8 Accessibilitat per a bombers**

### *2.2.8.1 Aproximació i entorn*

L'edifici està comunicat amb la via pública amb amplada suficient per permetre l'accessibilitat amb vehicles pesats.

### 2.2.8.2 Accessibilitat

L'accés es possible únicament per la part davantera ja que la part darrera correspon a patis interiors que formen les diferents cases del carrer.

### 2.2.8.3 Franges de protecció respecte de la forest

No aplica.

## 2.3 Annex III. Seguretat d'Utilització

SUA-1. seguretat enfront del risc de caigudes.

Es limita el risc de que els usuaris sofreixin caigudes, per a això els sòls són adequats per a afavorir que les persones no rellisquin, ensopeguin o es dificulti la mobilitat.

Excepte en zones d'ús restringit i amb la finalitat de limitar el risc de caigudes com a conseqüència d'ensopegades, el sòl compleix les condicions següents:

No presentarà imperfeccions o irregularitats que suposin una diferència de nivell de més de 6 mm.

Els desnivells que no excedeixin de 50 mm es resoldran amb un pendent que no excedeixi el 25%.

En zones interiors per a circulació de persones, el sòl no presentarà perforacions o buits pels quals pugui introduir-se una esfera de 15 mm de diàmetre.

Els acabats i solucions constructives del local garanteixen el compliment de les anteriors condicions.

Per la tipologia constructiva i ubicació del local en planta baixa, no existeixen desnivells, pel que no existirà risc en aquest aspecte per als usuaris, i, en conseqüència, entenem no procedeix la justificació del present apartat.

Per la tipologia constructiva i ubicació del local en planta baixa, no existeixen escales o rampes l'ús de les quals suposin risc per als usuaris, pel que entenem no procedeix la justificació del present apartat.

SUA-2. seguretat enfront del risc d'impacte o atrapament.

Es limita el risc que els usuaris puguin sofrir impacte o atrapament amb elements fixos o practicables de l'edifici.

Per la tipologia constructiva de les façanes de l'edifici que conté al local, així com els acabats previstos per a aquest, no existiran elements que impliquin risc d'impacte.

En el cas que ens ocupa, no existeixen portes de passada l'obertura de les quals envaeixi passadissos.

Les superfícies acristallades situades en les àrees amb el risc d'impacte compliran les condicions que els siguin aplicables d'entre les següents, salvo quan disposin d'una barrera de protecció conforme a l'apartat 3.2 del SUA-1.

En el cas en estudi, no existeixen elements susceptibles de complir les condicions exigibles per a evitar els riscos d'atrapaments.

SUA-3. seguretat enfront del risc d'empresonament en recintes

Es limita el risc que els usuaris puguin quedar accidentalment empresonats en recintes.

SUA-4. seguretat enfront del risc causat per enllumenat inadequat

Es limita el risc de danys a les persones com a conseqüència d'una il·luminació inadequada en zones de circulació dels edificis, tant interiors com exteriors, fins i tot en cas d'emergència o de fallada de l'enllumenat normal.

COMPLIMENT DE L'EXIGÈNCIA:

ENLLUMENAT NORMAL EN ZONES DE CIRCULACIÓ.

Es disposa d'una instal·lació d'enllumenat capaç de proporcionar, com a mínim, el nivell d'il·luminació, amidat a nivell de sòl, de (interior, zona exclusiva per a persones que no són escales) la il·luminància mínima requerida serà de 50 lux.

## ENLLUMENAT D'EMERGÈNCIA.

Les lluminàries es situaran al menys a 2 m. per sobre del nivell del terra i també es situarà una en cada porta de sortida i en posicions en las que sigui necessari destacar un perill potencial o l'emplaçament d'un equip de seguretat.

Requisits de la instal·lació :

Tindrà font pròpia d'energia , amb una activació al 70 % de la tensió nominal.

L'enllumenat de les vies d'evacuació tindrà al menys 50% del nivell d'il·luminació requerit als 5 s. i el 100% als 60 s.

SUA-5. seguretat enfront del risc causat per situacions d'alta ocupació

No aplica.

SUA-6. seguretat enfront del risc d'ofegament

No aplica.

SUA-7. seguretat enfront del risc causat per vehicles en moviment

No aplica.

SUA-8. seguretat enfront del risc causat per l'acció d'un llamp

No aplica.

SUA-9. accessibilitat

Veure apartat 1.11

Els residus que es produeixen és bàsicament restes d'aigua que desembocaran directament al clavegueram, però també ens trobarem amb embalatges, ampolles, paper que podem trobar a qualsevol activitat d'oficines.

Els residus que es generaran seran els següents :

Orgànics.

Cartró , paper i plàstic.

Cal destacar que estem parlant de quantitats molt petites , aproximadament :

Orgànics	100 Kg /any
Plàstics	46 Kg / any
Cartró i paper	23 Kg / any

Per tant segons estableix la Llei 15/2003 , de 13 de juny, reguladora de residus es pot considerar que es tractarà de Residus Industrials.

Definicions (segons el Reial Decret 1378/1999, de 27 d'agost, i el Reial Decret 228/2006, de 24 de febrer, de modificació de l'anterior).

CODI	DESCRIPCIÓ	CLAS	VAL	TDR
200109	Residus orgànics	N	V83	T21, 12
200301	Envasos i embalatges de paper i cartró	NE	V51	T21, T12
200302	Envasos i embalatges de plàstic	INERT	V51	T21, T11

Dins del local disposarem de recipients per classificar aquests residus.

Els residus sense requeriments especials de recollida i eliminació són assimilables a urbans i poden acollir-se a la recollida domiciliària ja establerta.

Paper , cartró i plàstic són assimilables a residus municipals i aniran a deixalleria pel mètode de recollida selectiva.

## 2.4 Annex IV. Sanitat

El materials de que estan constituïts els paraments (material ceràmic) permeten el manteniment correcte de l'establiment i faciliten la seva neteja i desinfecció.. La configuració del local i el material ceràmic del terra eviten que s'embassi d'aigua.

L'obertura principal permet una correcta ventilació natural. La correcta ventilació del local ha d'impedir la condensació i la formació de floridures. La il·luminació del local es preferentment de fluorescents, per tant no són una font emissora de calor.

Els productes de neteja resten separats de les àrees de treball.

El servei higiènic del local disposa de ventilació forçada, disposa de pica amb aigua freda, no comunica directament amb l'àrea de treball.

Tots els materials en contacte amb el gènere són fàcilment rentables ( vidre, marbre, gres, acer inoxidable) i resistent a la corrosió.

El manipulador dels productes serà l'únic treballador de l'establiment.

Reus, novembre de 2020

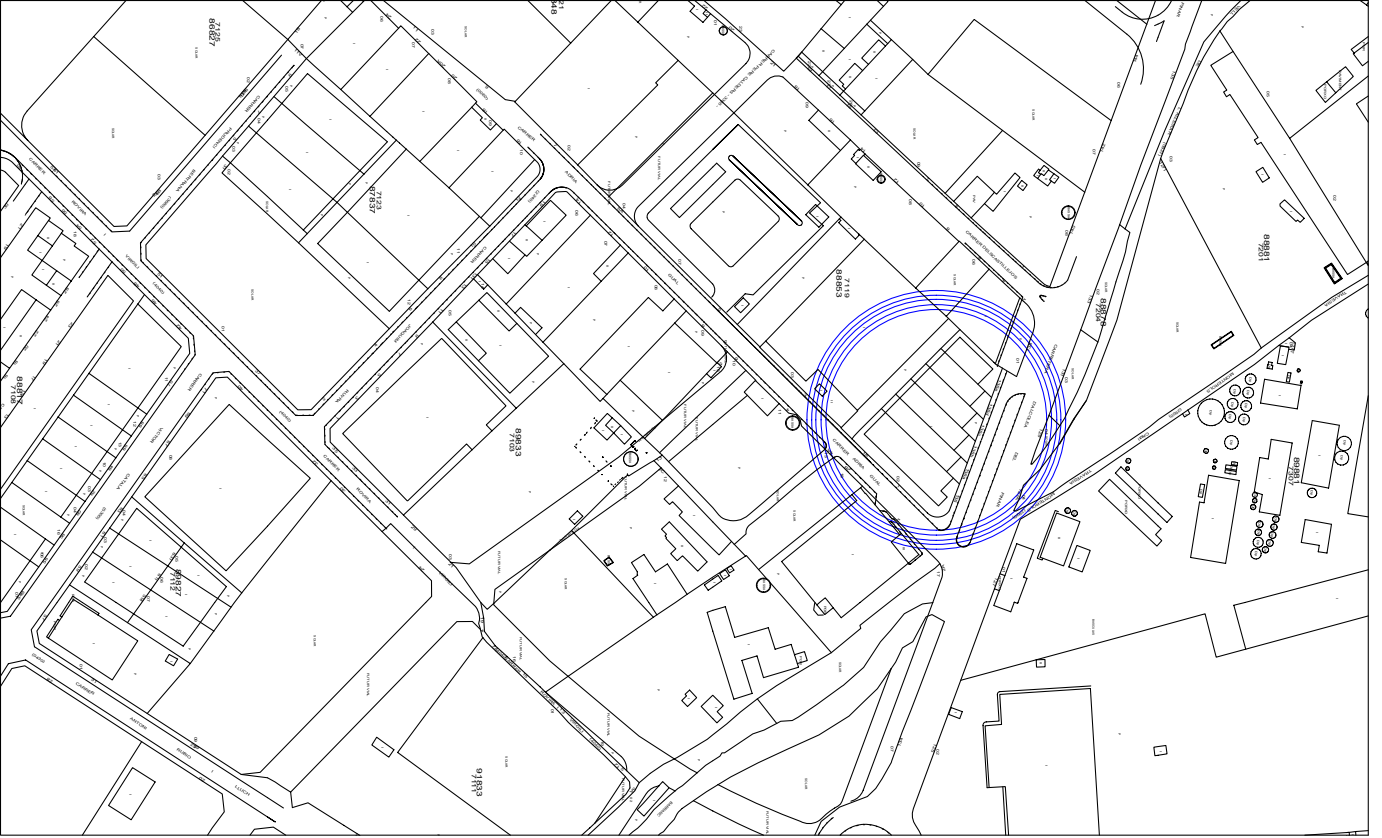
L'arquitecte tècnic/ Enginyer edificació

Francisco Javier Roman Martin

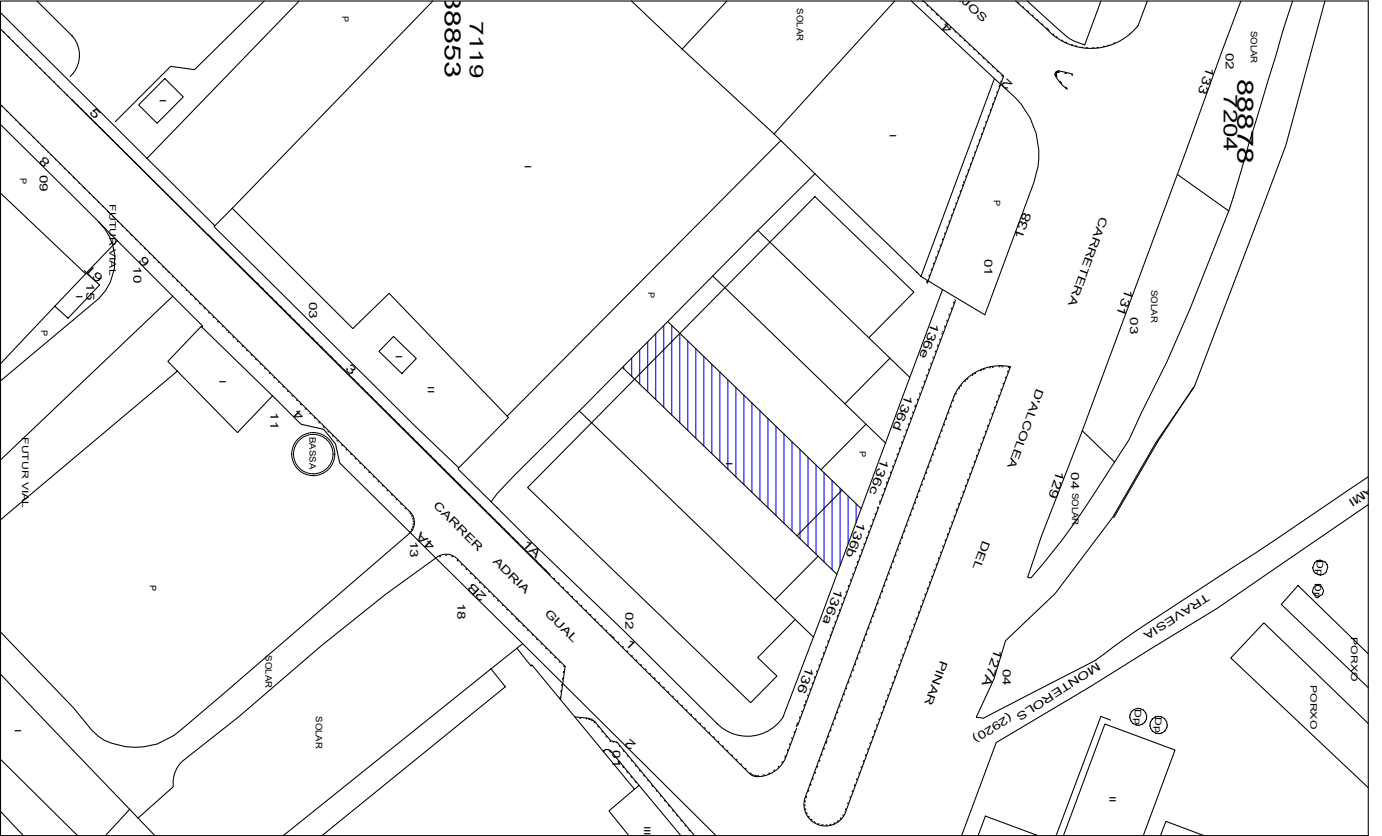
### **3 PLÀNOLS**



SITUACIÓ 1/3000



EMPLAÇAMENT 1/1000



### PROJECTE D'OBERTURA D'ACTIVITAT D'UNA BUGADERIA

ADREÇA:  
CARRERA ALCOLEA DEL PINAR, 136. NAU 4. REUS

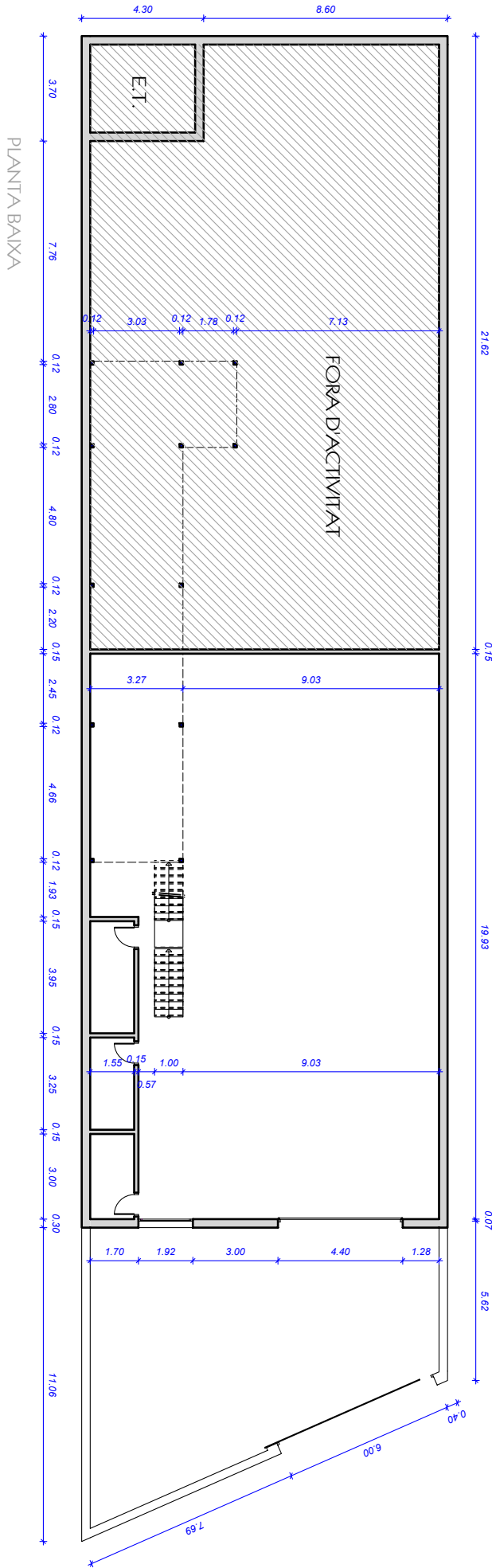
PROPIETARI:  
MARIA DEL CARMEN PRIETO SORIA

DATA:  
OCTUBRE 2020

NUM. PLÀNOL: 01  
PLÀNOL: SITUACIÓ I EMLAÇAMENT

ESCALA:  
INDICADES

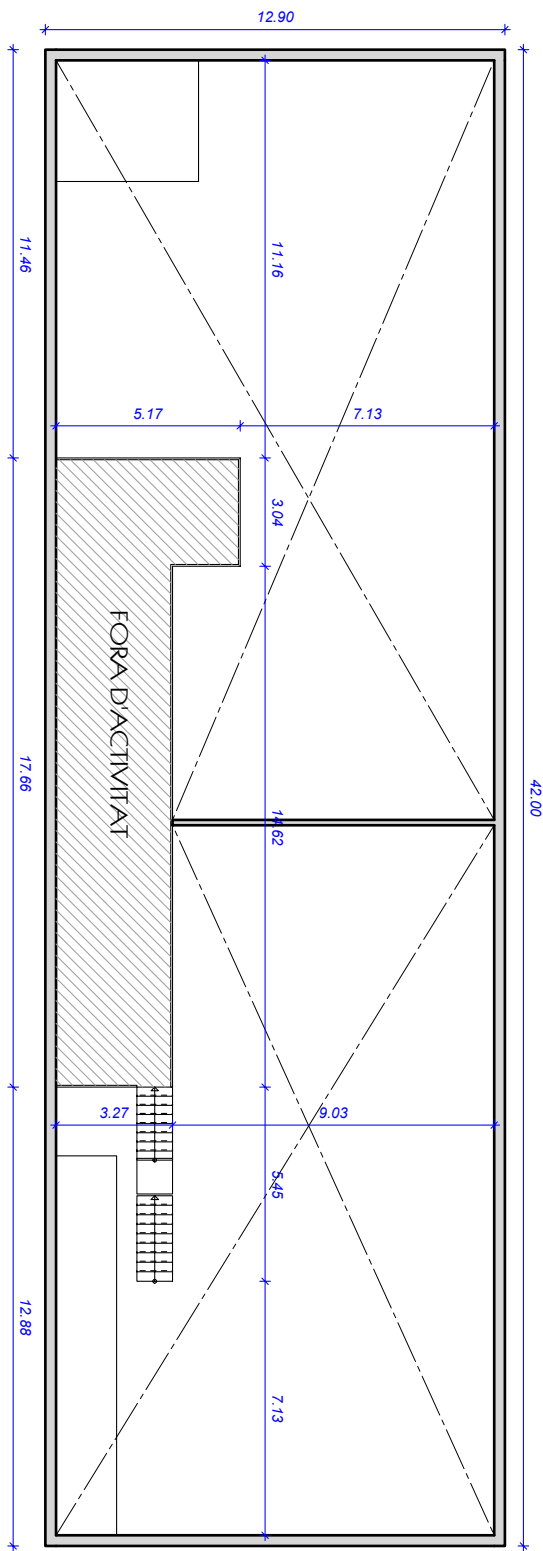
QUICO ROMAN  
ARQUITECTE TÈCNIC / ENGINEER DEDICACIÓ



PLANTA BAIXA

SUPERFÍCIE NAU : 546,00 M<sup>2</sup>  
 SUPERFÍCIE PATI : 108,49 M<sup>2</sup>  
 SUPERFÍCIE SOLAR : 654,49 M<sup>2</sup>

PLANTA ALTELL



SUPERFÍCIE CONSTRUÏDA ALTELL : 63,51 M<sup>2</sup>

PROEJECTE D'OBERTURA D'ACTIVITAT D'UNA BUGADERIA

ADREÇA:  
 CARRETERA ALCOLEA DEL PINAR, 136. NAU 4. REUS

PROPIETARI:  
 MARIA DEL CARMEN PRIETO SORIA

DATA:  
 OCTUBRE 2020

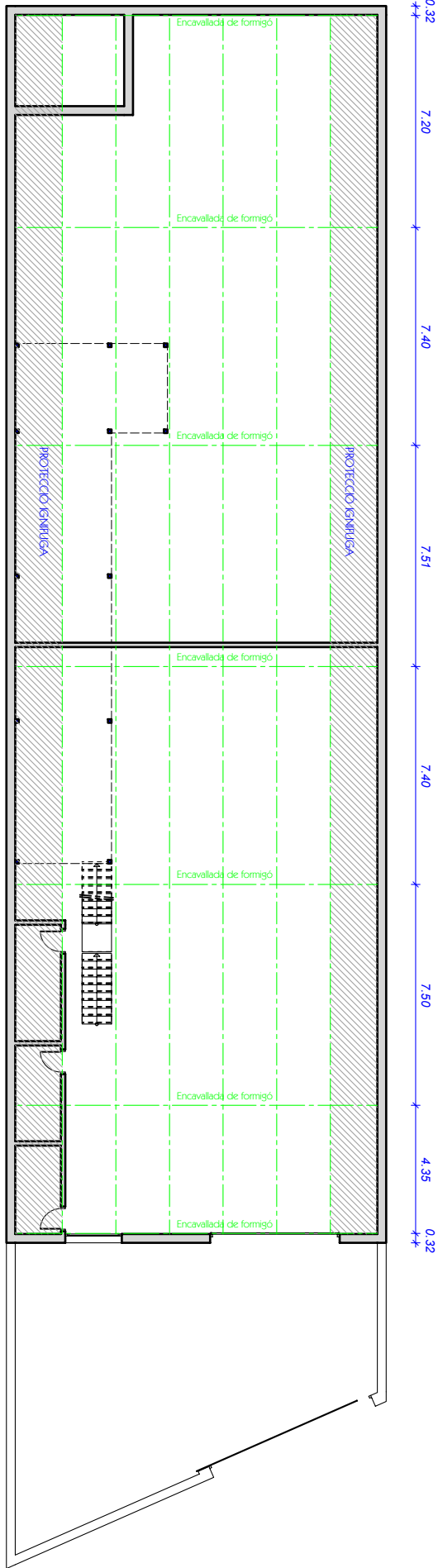
NUM. PLÀNOL:  
 02 PLANTES GENERALS

ESCALA:  
 1/150

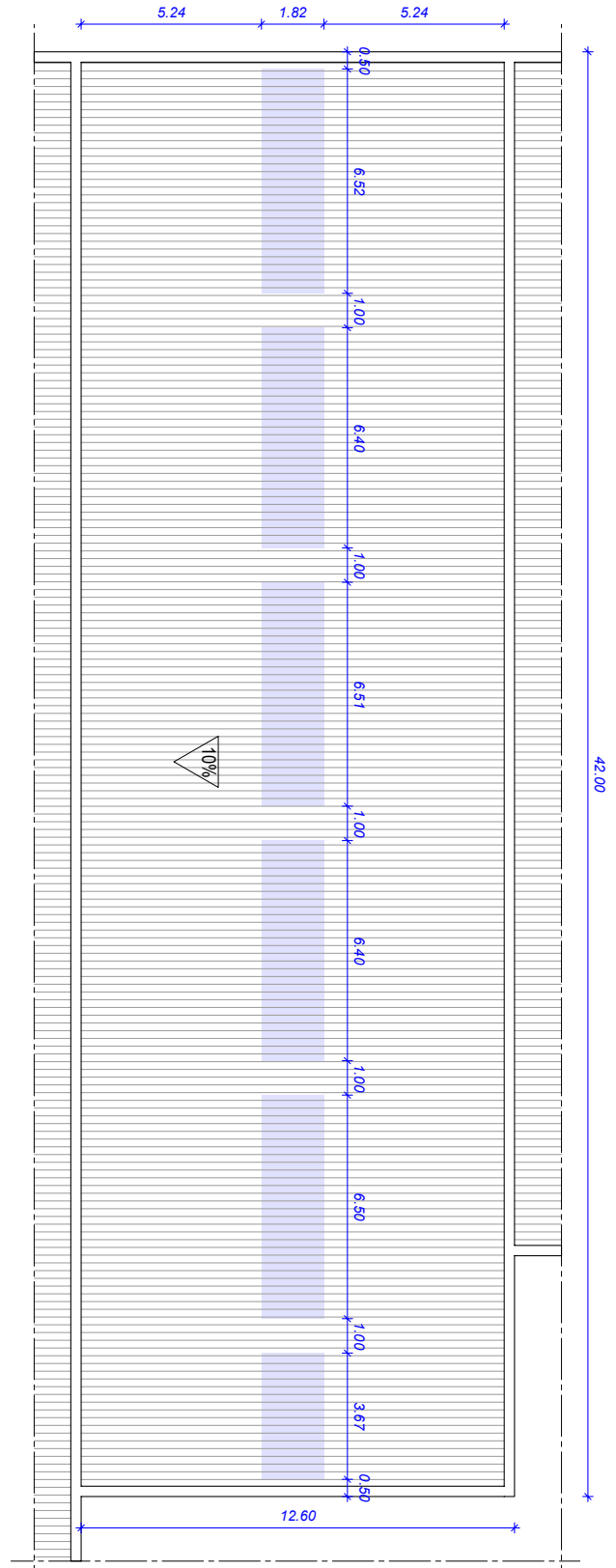
QUICO ROMAN  
 ARQUITECTE TÈCNIC / ENGINYER D'EDIFICACIÓ

0.30 1.60 1.82 1.82 1.82 1.82 1.60 0.30

ESTRUCTURA



PLANTA COBERTA



PROJECTE D'OBERTURA D'ACTIVITAT D'UNA BUGADERIA

ADREÇA:  
CARRETERA ALCOLEA DEL PINAR, 136. NAU 4. REUS

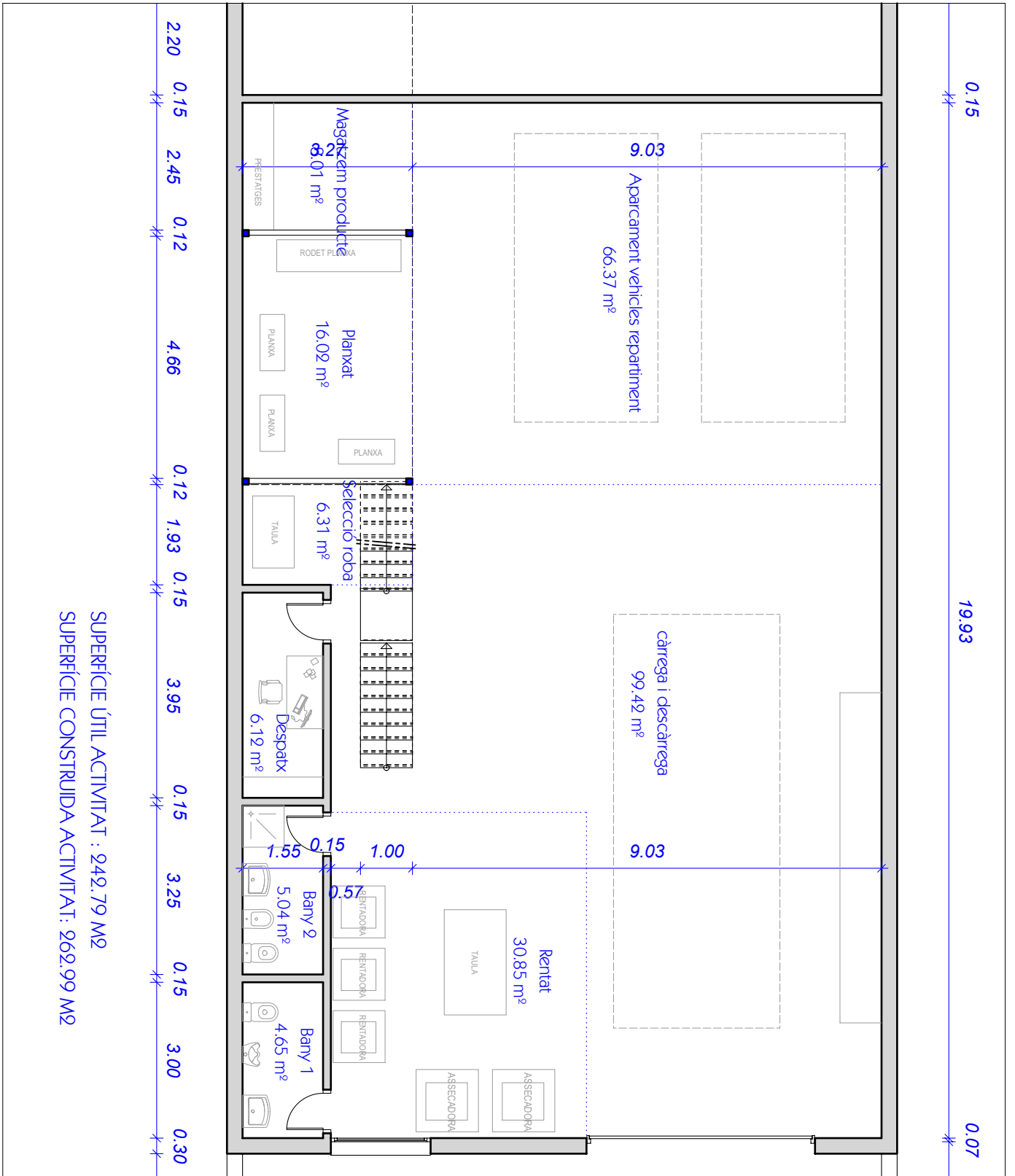
PROPIETARI:  
MARIA DEL CARMEN PRIETO SORIA

DATA:  
OCTUBRE 2020

NUM.  
PLÀNOL: 03 ESTRUCTURA I COBERTA

ESCALA:  
1/150

QUICO ROMAN  
ARQUITECTE TÈCNIC / ENGINEER DEDIFICACIÓ



PROEJECTE D'OBERTURA D'ACTIVITAT D'UNA BUGADERIA

ADREÇA:  
 CARRETERA ALCOLEA DEL PINAR, 136. NAU 4. REUS

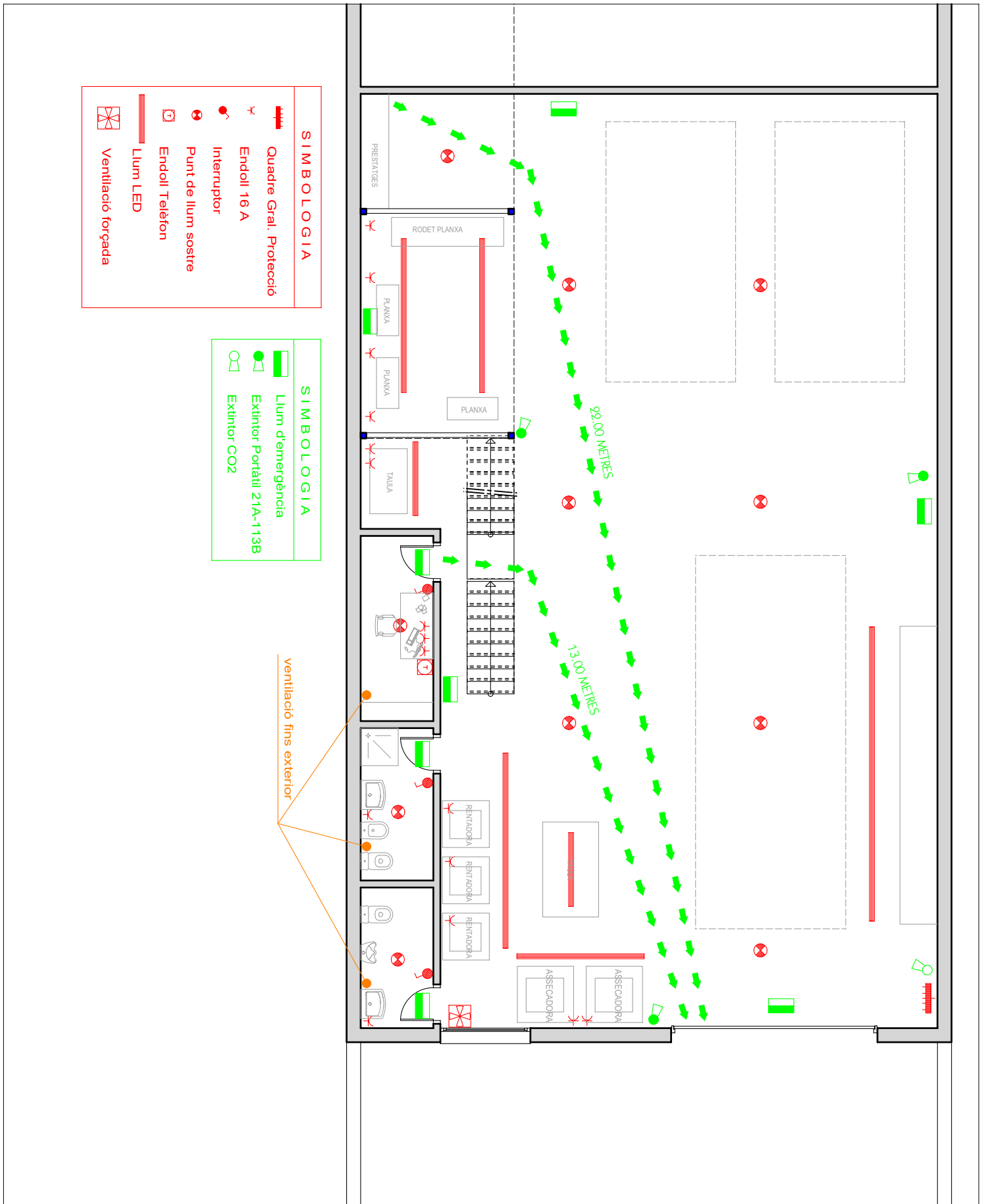
PROPIETARI:  
 MARIA DEL CARMEN PRIETO SORIA

DATA:  
 OCTUBRE 2020

NUM. PLÀNOL:  
 04 PLANTA superfícies i cotes

ESCALA:  
 1/75

QUICO ROMAN  
 ARQUITECTE TÈCNIC / ENGINEER DEDIFICACIÓ



**SIMBOLOGIA**

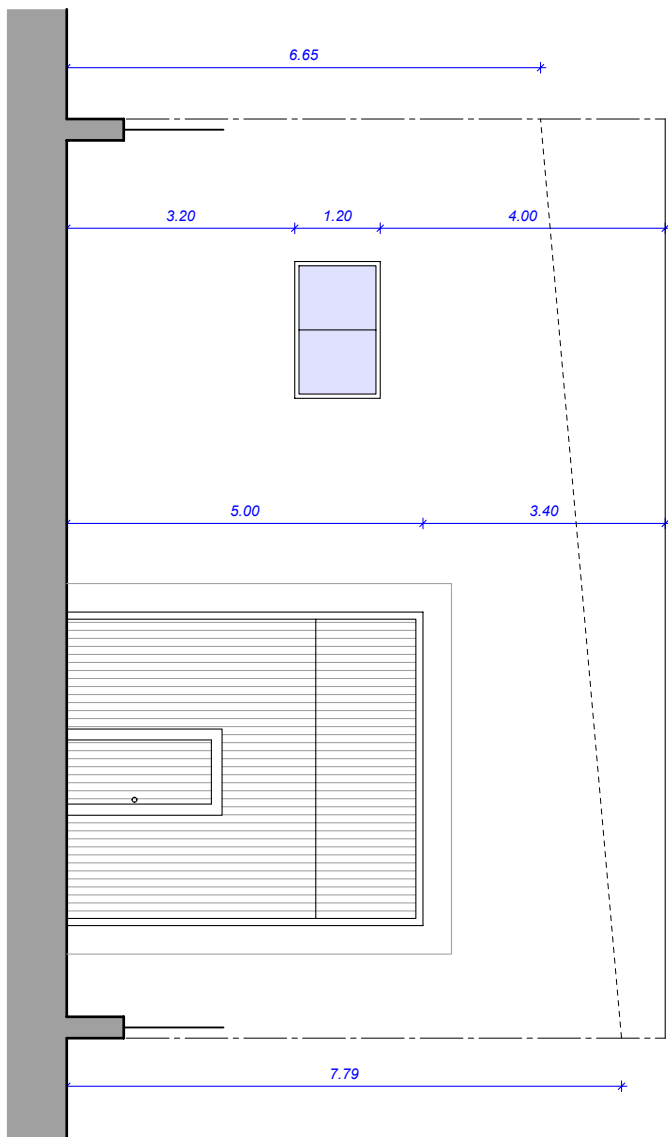
- Quadre Gral. Protecció
- Endoll 16 A
- Interruptor
- Punt de llum sostre
- Endoll Telefon
- Llum LED
- Ventilació forçada

**SIMBOLOGIA**

- Llum d'emergència
- Extintor Portàtil 21A-113B
- Extintor CO2

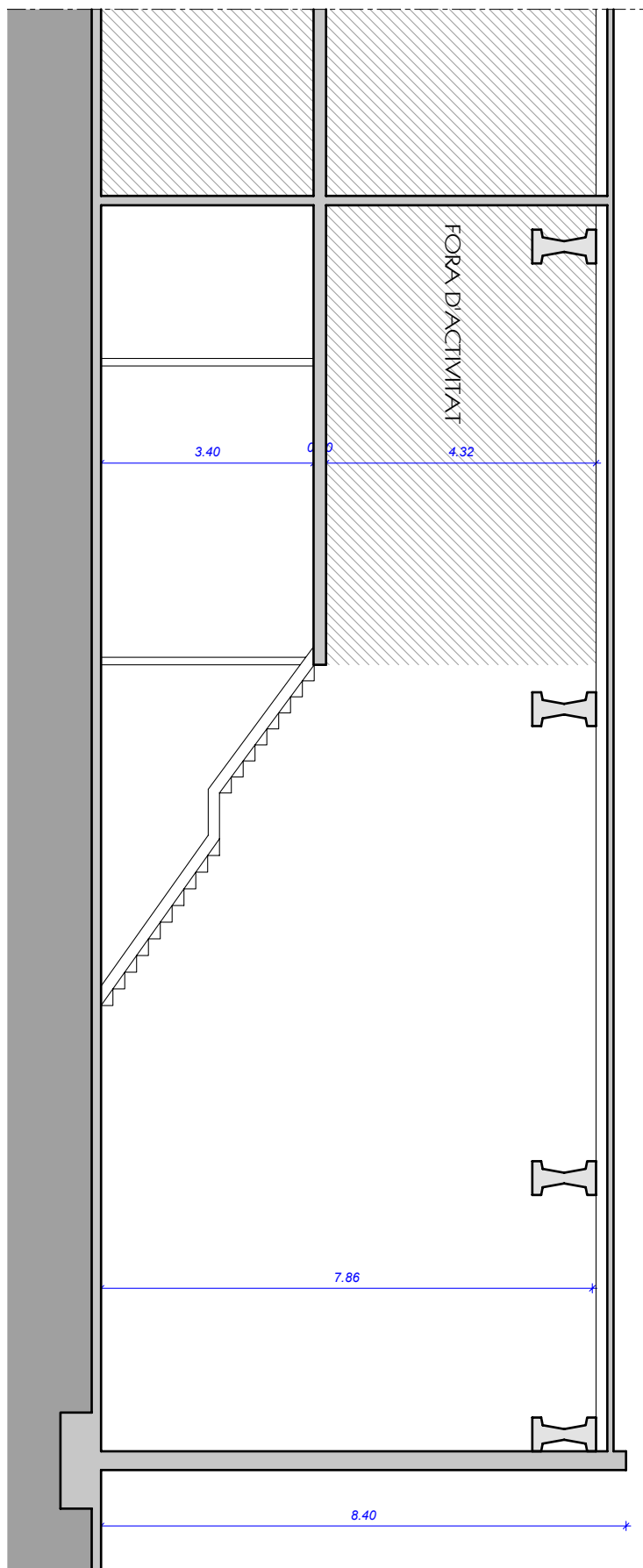
ventilació fins exterior

<b>PREOJECTE D'OBERTURA D'ACTIVITAT D'UNA BUGADERIA</b>	
ADREÇA: CARRETERA ALCOLEA DEL PINAR, 136. NAU 4. REUS	
PROPIETARI: MARIA DEL CARMEN PRIETO SORIA	DATA: OCTUBRE 2020
NUM. PLÀNOL: 05 PLANTA instal·lacions	ESCALA: 1/75
<b>QUICO ROMAN</b> ARQUITECTE TÈCNIC / ENGINEER DEDIFICACIÓ	



FAÇANA

SECCIÓ A-A



PROEJECTE D'OBERTURA D'ACTIVITAT D'UNA BUGADERIA

ADREÇA:  
CARRETERA ALCOLEA DEL PINAR, 136. NAU 4. REUS

PROPIETARI:  
MARIA DEL CARMEN PRIETO SORIA

DATA:  
OCTUBRE 2020

NUM.  
PLÀNOL: 06 FAÇANA I SECCIÓ A-A

ESCALA:  
1/75

QUICO ROMAN  
ARQUITECTE TÈCNIC / ENGINEER DEDIFICACIÓ