

Projecte d'activitats de l'ampliació d'una nau industrial sotmès al Reglament de Seguretat Contra Incendis en els Establiments Industrials (RSCIEI), a les instal·lacions de l'Àrea 5.21 Tecnolama, REUS.

Separata en resposta a les al·legacions de l'informe de l'Ajuntament de Reus amb Núm. Sortida 2018006789 de 26 de febrer de 2018

Redactor:

Joan Moreno
Enginyer Industrial
Col·legiat núm. 14.179 COEIC



**Enginyer
Industrial**

Associació / Col·legi
d'Enginyers Industrials
de Catalunya

**RESPOSTA A L'INFORME EMÈS PER L'ÀREA DE MEDI AMBIENT I OCUPACIÓ
(ACTIVITATS) AMB NÚM. DE SORTIDA 2018006789 AMB DATA 26 DE FEBRER
DE 2018**

Titular: TECNOLAMA, S.A.
Establiment o activitat: TECNOLAMA, S.A.
Tipus d'activitat: Fabricació productes metàl·lics
Adreça: Carretera Constantí, km. 3
Municipi: Reus
Referència: Exp. ACT 478/2017
Referència externa: 478/2017 tomm

Per tal de donar resposta a les conclusions emeses en l'informe amb data 26/02/2018, es procedeix a l'entrega d'una separata de la Memòria d'activitats, amb les modificacions i justificacions corresponents demanades per l'Excel·lentíssim Ajuntament de Reus a través de l'àrea de medi ambient i ocupació.

A continuació es detallen els canvis i adaptacions realitzades responent a cada una de les conclusions de l'informe, incorporant en l'annex de la documentació gràfica necessària per donar resposta:

1.- Indicar com està classificada l'activitat dins el CCAE-2009 (Classificació catalana d'activitats econòmiques 2009)

Segons la classificació catalana d'activitats econòmiques 2009, l'ampliació de la nau de producció és la següent:

Organisme responsable	Institut d'Estadística de Catalunya
Àmbit d'aplicació	Catalunya
Referència normativa	Decret 137/2008, de 8 de juliol
Any d'entrada en vigor	2009
Idioma	Català

<i>Codi</i>	<i>Descripció</i>
2512	<i>Fabricació de tancaments metàl·lics</i>

2.- Balanç d'aigües residuals i punts d'abocament a la xarxa de clavegueram municipal.

Per a una previsió de 247 treballadors amb serveis sanitaris i vestidors, es preveu, de manera estadística, un consum unitari de 100 litres/dia per treballador, la qual cosa dona un volum 24,7 m³/dia, i un total anual (220 dies laborables) de 5.434 m³/any abocats a la xarxa residual.

No es disposa de tractament de les aigües per no ser necessari per normativa al únicament haver-hi serveis de dutxes i lavabos, sense producció de cap contaminant tipificat per la normativa vigent.

El punt d'abocament, donat que l'ús es d'oficina i vestidors i que no existeix cap contaminació es farà independent de l'existent en la nau antiga i directa a l'exterior.

El punt aproximat de les coordenades UTM és el Huso 31T, coordenades 344582, 4557559.

3.- Plànols de detall aigües residuals i pluvials.

S'adjunta plànol de detall a escala adequada, indicant les xarxes d'aigües residuals i pluvials.

Com s'ha comentat anteriorment, les pluvials es mantenen segons el projecte inicial, i el de la urbanització executada, i el sanejament d'aigües fecals es realitzarà una escomesa independent pels usos d'oficina i vestidors.

4.- Exempció límits d'abocament

En resposta a la notificació rebuda del Sr. Daniel Rubio Angosto el 29 de gener de 2018 amb registre de sortida 2018001158 que fa referència als resultats de la inspecció MMM/201117/01 amb data 20/11/2017 dels que es desprèn que un paràmetre no compleix amb el límit fixat per la normativa aplicable.

Exposo:

Remetent-me a les al·legacions presentades en data 13/04/10 i en concordança amb els arguments dels recursos presentats als expedients Exp. 148/2009, Exp. 198/2015 i Exp. 177/2016:

- Que els valors de nitrogen "Kjeldahl" van merament lligats a les aigües sanitàries fruit de l'ús de l'elevat nombre de treballadors de l'empresa, de forma que no hi ha cap aportació de residu de nitrogen que no sigui la d'àmbit merament domèstic. Aquest valor varia en moments de diferent afluència de treballadors, segons analítiques facilitades a l'Ajuntament de Reus al març de l'any 2016.
- Que a més de la fluctuació dels valors segons l'ús inevitable de les aigües sanitàries, a l'empresa Tecnolama, S.A. s'han realitzat millores que impliquen la reducció del consum d'aigua sanitària, a través de diverses mesures d'automatització, i que afecten per tant a una major concentració de nitrogen Kjeldhal, influint negativament en els resultats de les presents analítiques.
- Que segons els dos punts anteriors i com a prova dels mateixos, tenint en compte que el nombre de treballadors l'any 2016 va ser de 395 i el consum anual d'aigua, descomptant els 1.958 m³ dedicats al procés productiu, va ser de 3.188 m³, el volum consumit d'aigua per persona va ser de 8 m³/any i per tant es pot considerar reduït.
- Que segons la literatura consultada al respecte els valors elevats de concentració de nitrogen Kjeldahl són habituals en instal·lacions de les proporcions de Tecnolama, S.A., en nombre de treballadors i extensió, per causa de la longitud de les infraestructures i pel fet de provenir del contingut de les aigües sanitàries.
- Que en l'actualitat les instal·lacions de Tecnolama, S.A. es veuen immerses en un procés de transformació parcial arran del projecte d'ampliació que s'ha començat a dur a terme l'any present i aquestes modificacions podran afectar alguns dels valors actuals un cop plenament implementades.
- Que per tal de que les dades facilitades i els arguments exposats puguin ser comprovats per l'autoritat competent, l'empresa Tecnolama, S.A. està oberta a facilitar la comunicació, visita o requeriment que sigui sol·licitat amb tota transparència.

Art. 13.5 del Decret 130/2003 de 13 de maig, pel qual s'aprova el Reglament dels serveis públics de sanejament

Sol·licito:

- **Sol·licitar, atenent a l'article 13.5 del "Decret 130/2003 de 13 de maig, pel qual s'aprova el Reglament dels serveis públics de sanejament" una excepció al que fa referència als valors del paràmetre nitrogen "Kjeldahl", tenint en**

compte els arguments exposats anteriorment perquè sens permeti aquesta excepció fins als 350 mg/l.

5.- Potència maquinària ampliació

Potència màquines ampliació nau

Codi	Descripció	Potència
TF-1.2	Taladradora-Fresadora Optimum BF20 Vario	850 W
-	Carregador apilador elèctric Recepció	960 W
TZ-1.2	Serra cinta MG K-300-SA	1.104 W
TZ-1.1	Serra alumini MG TL-500-A	2.944 W
CZ-100.3	Cisalla Ajjal	11.040 W
PR-2.6	Prensa Sangiacomo T 40 CE	3.050 W
PR-4.2	Prensa 1	4.000 W
PR-4.3	Prensa 2	5.500 W
PL-100.1	Plegadora Ajjal DOWTY 65 Tn	4.048 W
PL-100.2	Plegadora Ajjal DOWTI 65 Tn	4.048 W
-	Lijadora cinta BTS51	1 W
-	Banco soldadura	1.650 W
-	Carregador apilador elèctric Plegable	960 W
-	Soldador inverter 1	10.250 W
-	Soldador inverter 2	10.250 W
PR-100.2	Prensa manetas	660 W
MB-1.1	Màquina bisagrar	7.500 W
TC-1.2	Taladro columna Ara-Mon 601	750 W
-	Moll càrrega nº 1	1.100 W
-	Moll càrrega nº 2	1.100 W
-	Moll càrrega nº 3	1.100 W
-	Porta seccional moll nº 1	1.500 W
-	Porta seccional moll nº 2	1.500 W
-	Porta seccional moll nº 3	1.500 W
-	Porta seccional moll rampa	1.500 W
-	Porta seccional moll lateral	1.500 W
-	Porta ràpida rampa	1.500 W
-	Moll càrrega telescòpic (x6)	6.600 W
Total		88.465 W

Documentació tècnica addicional:

- 1.- Plànols de la instal·lació de climatització.
- 2.- Plànols de la instal·lació de sanejament.

3.- Plànol de la instal·lació de fontaneria i energia solar tèrmica.

4.- Plànol de l'aparcament.

La superfície exterior del pàrking és de 10.732,16 m², amb 341 places de cotxes, 4 de cotxes adaptades i 48 de motos.

S'adjunten plànols de l'aparcament.

5. Analítica aigües residuals de procés.

6. Informe ECA 43-43-EJ8-2-014433 de 30/05/18 sobre mesures d'emissió de contaminants a l'atmosfera dels focus "Cremador 2" i "Cremador 3".

7. Comunicació final obres d'enderrocament de les naus industrials zona oest

A Barcelona, juliol de 2018



Joan Moreno
Enginyer Industrial
Col·legiat núm. 14.179 COEIC

**DOCUMENTACIÓ I
ACTES
D'INSPECCIÓ**

AGROLAB IBÉRICA S.L.U.

Ctra. de Valencia, nº205
43006 TARRAGONA
Tel. 977 551 114
email: tgn@agrolab-iberica.com

C/ López Bravo 15 - Nave A7
Pol.Ind.Villalonquéjar 09001 BURGOS
Tel. 947 481 192
email: bur@agrolab-iberica.com



AGROLAB GROUP

Your labs. Your service.

TECNOLAMA, S.A.
Ctra.Constanti Km,2
Tarragona
43206 Reus

Fecha 29.06.2018

Nº cliente 10000301423

INFORME ANALÍTICO 293298 - 475247

Descripción **293298 AGUA DE PROCESO**

No. Muestra **475247 Aguas residuales**

Fecha de recepción **27.06.2018**

Fecha de toma de muestra **27.06.2018**

Referencia del Cliente **AGUA TÚNEL PINTURA**

Observación:

VOLUMEN: 2L PLÁSTICO / FECHA MUESTREO: 26.06.18

	Unidad	Resultados	Normativa	Límite de cuantificación	Método
Parámetros de Control					
Nitrógeno Kjeldahl (TNK)	mg / l	28		1	UNE-EN 25663:1994

Inicio de análisis: 27.06.2018

Final de análisis: 29.06.2018

Todos los análisis han sido realizados en el centro de trabajo de Tarragona a no ser que explícitamente se indique lo contrario.

Las incertidumbres de los parámetros acreditados están calculadas y a disposición del cliente.

El presente informe sólo da fe de la muestra analizada. La descripción, identificación y referencia de la muestra analizada han sido facilitadas por el cliente.

AGROLAB IBERICA María José Vidal, Tel. +34/877066304
CRM



E C A

ECA, ENTITAT COL·LABORADORA DE L'ADMINISTRACIÓ S.L. Unipersonal

ENTITAT DE CONTROL EN PREVENCIÓ DE LA CONTAMINACIÓ ATMOSFÈRICA

Accreditada per la Direcció General de Qualitat Ambiental segons Decret 60/2015
Amb el número d'Accreditació 003-EC-A

Direcció: Av. Roma, nº15
Localitat: 43005 – TARRAGONA
Tel. : 977 213 404

INFORME DE CONTROL – EMISSIONS A L'ATMOSFERA

EMPRESA	TECNOLAMA SA	
ADREÇA	Ctra. Constantí km 3	
MUNICIPI	43204 - Reus	
PROVÍNCIA	TARRAGONA	
NIF	A-43128784	
ANNEX	Annex II	
CODI EMIS	01652	
CONTACTE	PERSONA	Sra. Beatriz Cano
	TELÈFON	977774065
	E-MAIL	bcano@fermator.com
Nº INFORME	43-43-EJ8-2-014433	
DATA	30 de maig de 2018	

Informe elaborat per	Vist i plau per
Robert Jorge Llic. en Geologia	David Rincón Supervisor Tècnic Vector Aire
Document signat digitalment per: Robert Jorge Madrid	Document firmat digitalment per: David Rincón Figuerola

Acta nº: 4343014433	
Informe nº: 43-43-EJ8-2-014433	
Data: 30/05/2018	Pàgina nº 1 de 13



E C A

ÍNDEX

1. ANTECEDENTS.....	3
2. OBJECTE DE LES MESURES.....	3
3. RESULTATS DE LES MESURES.....	4
4. VALORACIÓ DELS RESULTATS.....	6
5. ANNEXOS.....	7
ANNEX 1 - DESCRIPCIÓ DE LA PLANTA.....	8
ANNEX 2 – DESCRIPCIÓ DEL LLOC I SECCIÓ DE MESURA.....	9
ANNEX 3 – REPRESENTATIVITAT DE LES MESURES.....	10
ANNEX 4 – ASSEGURAMENT DE LA QUALITAT DE LES MESURES REALITZADES.....	11
ANNEX 5 – PLANIFICACIÓ DEL MOSTREIG.....	12

Acta nº: 4343014433	
Informe nº: 43-43-EJ8-2-014433	
Data: 30/05/2018	Pàgina nº 2 de 13

1. ANTECEDENTS

A petició de l'empresa TECNOLAMA SA, ECA, ENTITAT COL·LABORADORA DE L'ADMINISTRACIÓ S.L. Unipersonal (en endavant ECA) ha realitzat les mesures d'emissió de contaminants a l'atmosfera corresponents al següent control:

TIPUS DE CONTROL		REGLAMENTARI VECTOR AIRE	
ABAST DE L'ACTUACIÓ		TOTAL	
Actes i Informes anteriors de la mateixa actuació			
Acta	Informe	Data	
-	-	-	

2. OBJECTE DE LES MESURES

El control s'ha realitzat amb l'objecte de comprovar la conformitat de les emissions associades als següents focus emissors respecte al Document Normatiu indicat:

Document Normatiu contra el que es declara conformitat		
Llicència Ambiental - Exp. 3/2004; Canvi no substancial – Exp. 1899/2013 TS/Mto i Exp. ACT 1899/2013 01 nmi		
Nº de llibre	Nom focus	Contaminants mesurats
T-35.127P-C	F4. Cremador 2	CO, NOx, COVT
T-35.128P-C	F5. Cremador 3	CO, NOx, COVT

Així mateix, a l'acta associada al present informe s'han avaluat les prescripcions tècniques establertes al Document Normatiu indicat anteriorment.

Acta nº: 4343014433	
Informe nº: 43-43-EJ8-2-014433	
Data: 30/05/2018	Pàgina nº 3 de 13

3. RESULTATS DE LES MESURES

Nom del focus							F4. Cremador 2						
Nº de Llibre							T-35.127P-C						
Paràmetre	Mesura	Data	Horari	Duració	O ₂	CO ₂	Temperatura	Humitat	Velocitat	Cabal	Resultats analítics	Resultats analítics al O ₂ de ref.	Càrrega
	Nº	Dia	Inici - final	minuts	% vol.	% vol.	°C	% vol.	m/s	Nm ³ /h	mg/Nm ³	mg/Nm ³	g/h
CO	1	02/05/2018	13:28-14:28	60	19,6	0,7	132,4	0,1	4,2	754	6,8	86,8	5,14
	2	02/05/2018	14:38-15:38	60	19,7	0,7	135,4	0,2	4,3	766	5,2	71,3	3,98
	3	02/05/2018	15:48-16:48	60	19,8	0,7	136,3	0,1	4,2	753	4,7	69,7	3,52
NOx	1	02/05/2018	13:28-14:28	60	19,6	0,7	132,4	0,1	4,2	754	< 20,5	< 261,0	< 15,46
	2	02/05/2018	14:38-15:38	60	19,7	0,7	135,4	0,2	4,3	766	< 20,5	< 281,4	< 15,70
	3	02/05/2018	15:48-16:48	60	19,8	0,7	136,3	0,1	4,2	753	< 20,5	< 306,0	< 15,44
COVT	1	02/05/2018	13:28-14:28	60	19,6	0,7	132,4	0,1	4,2	754	< 5,0	< 5,0	< 3,77
	2	02/05/2018	14:38-15:38	60	19,7	0,7	135,4	0,2	4,3	766	< 5,0	< 5,0	< 3,83
	3	02/05/2018	15:48-16:48	60	19,8	0,7	136,3	0,1	4,2	753	< 5,0	< 5,0	< 3,76

Observacions

Tots els valors s'expressen en condicions normals (0°C, 1013 hPa i gas sec).

O₂ de referència: 3%. La correcció només aplica als paràmetres CO i NOx.

Observació1: Tot i que a la resolució de canvi no substancial amb Exp. 1899/2013 TS/Mto apareix correcció al 3% d'O₂ pels paràmetres de CO i NOx, aquesta correcció no hauria de ser aplicada en aquest focus degut a que es tracta d'aspiracions atmosfèriques tal i com es pot observar en els valors d'O₂ mesurats.

Nom del focus							F5. Cremador 3						
Nº de Llibre							T-35.128P-C						
Paràmetre	Mesura	Data	Horari	Duració	O ₂	CO ₂	Temperatura	Humitat	Velocitat	Cabal	Resultats analítics	Resultats analítics al O ₂ de ref.	Càrrega
	Nº	Dia	Inici - final	minuts	% vol.	% vol.	°C	% vol.	m/s	Nm ³ /h	mg/Nm ³	mg/Nm ³	g/h
CO	1	03/05/2018	12:30-13:30	60	19,5	0,8	145,7	2,7	4,3	739	3,4	42,0	2,54
	2	03/05/2018	13:40-14:40	60	19,8	0,8	143,5	2,6	4,1	709	3,7	53,7	2,61
	3	03/05/2018	14:55-15:55	60	19,7	0,8	146,4	2,7	4,3	732	3,9	53,0	2,88
NOx	Nº	Dia	Inici - final	minuts	% vol.	% vol.	°C	% vol.	m/s	Nm ³ /h	mg/Nm ³	mg/Nm ³	g/h
	1	03/05/2018	12:30-13:30	60	19,5	0,8	145,7	2,7	4,3	739	6,0	72,9	4,41
	2	03/05/2018	13:40-14:40	60	19,8	0,8	143,5	2,6	4,1	709	5,9	86,1	4,18
	3	03/05/2018	14:55-15:55	60	19,7	0,8	146,4	2,7	4,3	732	7,7	103,1	5,61
COVT	Nº	Dia	Inici - final	minuts	% vol.	% vol.	°C	% vol.	m/s	Nm ³ /h	mgC/Nm ³	mgC/Nm ³	gC/h
	1	03/05/2018	12:30-13:30	60	19,5	0,8	145,7	2,7	4,3	739	< 5,0	< 5,0	< 3,69
	2	03/05/2018	13:40-14:40	60	19,8	0,8	143,5	2,6	4,1	709	< 5,0	< 5,0	< 3,55
	3	03/05/2018	14:55-15:55	60	19,7	0,8	146,4	2,7	4,3	732	< 5,0	< 5,0	< 3,66

Observacions

Tots els valors s'expressen en condicions normals (0°C, 1013 hPa i gas sec).

O₂ de referència: 3%. La correcció només aplica als paràmetres CO i NOx.

Observació1: Tot i que a la resolució de canvi no substancial amb Exp. 1899/2013 TS/Mto apareix correcció al 3% d'O₂ pels paràmetres de CO i NOx, aquesta correcció no hauria de ser aplicada en aquest focus degut a que es tracta d'aspiracions atmosfèriques tal i com es pot observar en els valors d'O₂ mesurats.

4. VALORACIÓ DELS RESULTATS

- D'acord amb el Document Normatiu identificat al punt 2 i els resultats exposats al punt 3 del present informe, l'emissió del focus emissor per cada paràmetre:

Nom del focus				F4. Cremador 2		
Nº de llibre				T-35.127P-C		
Paràmetre	VLE	Unitats	Nº mesura	Valor mesurat	Criteri de valoració	Valoració del compliment
CO	100	mg/Nm ³ al 3% de O ₂	1	86,8	Punt 4.1 IT-AT 019	COMPLEIX
			2	71,3		
			3	69,7		
NOx	450	mg/Nm ³ al 3% de O ₂	1	< 261,0	Punt 4.1 IT-AT 019	COMPLEIX
			2	< 281,4		
			3	< 306,0		
COVT	50	mgC/Nm ³	1	< 5,0	Punt 4.1 IT-AT 019	COMPLEIX
			2	< 5,0		
			3	< 5,0		
	0,5	Kg/h	1	<0,004	Punt 4.1 IT-AT 019	
			2	<0,004		
			3	<0,004		

- Tots els valors s'expressen en condicions normals (0°C, 1013 hPa i gas sec).
- Tots els valors mesurats estan expressats en les mateixes unitats que el VLE aplicable i arrodonits d'acord el punt 3.1 de IT-AT-019.
Observació1: Tot i que a la resolució de canvi no substancial amb Exp. 1899/2013 TS/Mto apareix correcció al 3% d'O₂ pels paràmetres de CO i NOx, aquesta correcció no hauria de ser aplicada en aquest focus degut a que es tracta d'aspiracions atmosfèriques tal i com es pot observar en els valors d'O₂ mesurats.

- D'acord amb el Document Normatiu identificat al punt 2 i els resultats exposats al punt 3 del present informe, l'emissió del focus emissor per cada paràmetre:

Nom del focus				F5. Cremador 3		
Nº de llibre				T-35.128P-C		
Paràmetre	VLE	Unitats	Nº mesura	Valor mesurat	Criteri de valoració	Valoració del compliment
CO	100	mg/Nm ³ al 3% de O ₂	1	42,0	Punt 4.1 IT-AT 019	COMPLEIX
			2	53,7		
			3	53,0		
NOx	450	mg/Nm ³ al 3% de O ₂	1	72,9	Punt 4.1 IT-AT 019	COMPLEIX
			2	86,1		
			3	103,1		
COVT	50	mgC/Nm ³	1	< 5,0	Punt 4.1 IT-AT 019	COMPLEIX
			2	< 5,0		
			3	< 5,0		
	0,5	Kg/h	1	<0,004	Punt 4.1 IT-AT 019	COMPLEIX
			2	<0,004		
			3	<0,004		

-- Tots els valors s'expressen en condicions normals (0°C, 1013 hPa i gas sec).
 - Tots els valors mesurats estan expressats en les mateixes unitats que el VLE aplicable i arrodonits d'acord el punt 3.1 de IT-AT-019.
Observació1: Tot i que a la resolució de canvi no substancial amb Exp. 1899/2013 TS/Mto apareix correcció al 3% d'O₂ pels paràmetres de CO i NOx, aquesta correcció no hauria de ser aplicada en aquest focus degut a que es tracta d'aspiracions atmosfèriques tal i com es pot observar en els valors d'O₂ mesurats.

5. ANNEXOS

- Annex 1: Descripció de la planta
- Annex 2: Descripció del lloc i secció de mesura
- Annex 3: Representativitat de les mesures
- Annex 4: Assegurament de la qualitat de les mesures realitzades
- Annex 5: Planificació del mostreig

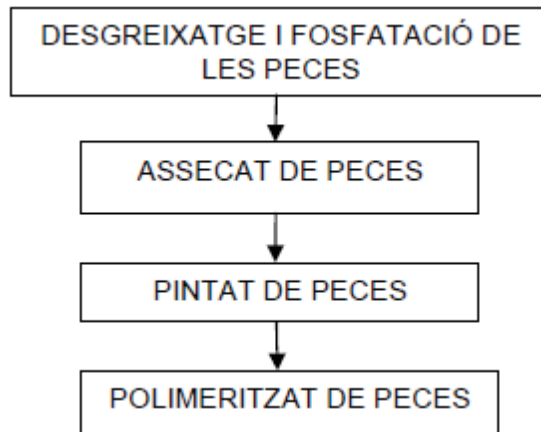
Acta nº: 4343014433	
Informe nº: 43-43-EJ8-2-014433	
Data: 30/05/2018	Pàgina nº 7 de 13

ANNEX 1 - DESCRIPCIÓ DE LA PLANTA

CLASSIFICACIÓ DE L'ACTIVITAT (d'acord Llei 20/2009)	DESCRIPCIÓ ACTIVITAT (d'acord Llei 20/2009)
Annex II Apartat 3 Subapartat 17	Producció i transformació de metalls: Forja, estampació, embotició de metalls, sinterització.
Annex II Apartat 12 Subapartat 2	Instal·lacions per al tractament de superfície de materials, objectes o productes, amb la utilització de dissolvents orgànics, en particular per a aprestar-los, estampar-los, revestir-los i desgreixar-los, impermeabilitzar-los, encolar-los, lacar-los, pigmentar-los, netejar-los o impregnar-los, amb una capacitat de consum de fins a 150 kg de dissolvent per hora i de fins a 200 tones per any, amb una superfície superior a 500 m ² .

L'activitat de la planta és la fabricació de portes d'ascensors.

Els focus emissors es troben a la zona de pintat. El procés de pintat de peces seguirà les següents fases:



El procés s'iniciarà amb l'entrada de les peces al túnel de desgreixatge, en el qual hi ha dos banys en base aigua. El primer bany de peces és on actua el detergent per al desgreixatge, i el segon és on actua el fosfatant per a la fosfatació de les peces.

En una segona fase les peces continuen la línia i entren al túnel d'assecat. Posteriorment, arriben a la cabina de pintat de peces, i finalment passen per una fase de polimerització en el túnel de forn.

L'assecatge es realitza utilitzant els gasos provinents del *Cremador 2*. Les peces circulen per dins un túnel penjades d'una cadena que es mou a una velocitat de 1,5 m/min. Els gasos arriben per sota de les peces en sentit ascendent, entren en contacte amb aquestes i surten a l'atmosfera a través del focus "F4. *Cremador 2*". La temperatura durant tot el circuit oscil·la entre 190°C i 210°C.

El següent pas és el recobriments amb pintura mitjançant el mètode electrostàtic (la pintura s'impregna per diferència de polaritat). Una vegada les peces estan recobertes de pintura (del tipus Titanester 700) entren en un forn per tal d'assecar-la i fixar-la. Aquest procés s'anomena polimerització. Les peces es troben dins el forn durant uns 15 minuts a una temperatura de 190°C. Els gasos per dur a terme el procés provenen del cremador 3 també en sentit ascendent i surten a l'atmosfera a través del focus "F5. *Cremador 3*".

Acta nº: 4343014433	
Informe nº: 43-43-EJ8-2-014433	
Data: 30/05/2018	Pàgina nº 8 de 13

ANNEX 2 – DESCRIPCIÓ DEL LLOC I SECCIÓ DE MESURA

INFORMACIÓ SECCIÓ DE MESURA					
Nº llibre	Nom del focus	Coordenades UTM	Grup CAPCA	Informació sobre homogeneïtat dels gasos	Informació sobre idoneïtat dels punts
T-35.127P-C	F4. Cremador 2	X 344.694 Y 4.557.500	C 03 03 26 36	Es considera homogeni d'acord criteris establerts per DGQA	Compleixen amb tots els requisits del punt 6.2.1.c de UNE-EN 15259
T-35.128P-C	F5. Cremador 3	X 344.692 Y 4.557.491	C 03 03 26 36	Es considera homogeni d'acord criteris establerts per DGQA	Compleixen amb tots els requisits del punt 6.2.1.c de UNE-EN 15259
Desviacions de condicionament / Observacions					

INFORMACIÓ LLOC DE MESURA								
Nº llibre	Alçada (m)	Diàmetre xemeneia (m)	Nº boques	Diàmetre boques (mm)	Distància perturbacions		Accessibilitat	Compliment IT-AT 002
					Anterior	Posterior		
T-35.127P-C	9	0,31	1	100	> 2 Ø	> 0,5 Ø	Plat. elevadora	COMPLEIX
T-35.128P-C	9	0,31	1	100	> 2 Ø	> 0,5 Ø	Plat. elevadora	COMPLEIX
Desviacions de condicionament / Observacions								
Observació 1: Els focus T-35127P-C i T-35128P-C es troben a la teulada de la planta. L'accés, tant del personal com del material, es realitza mitjançant una plataforma elevadora facilitada per l'establiment.								

ANNEX 3 – REPRESENTATIVITAT DE LES MESURES

FUNCIONAMENT DURANT LA PRESA DE MOSTRES				
Nº llibre	Data	Condicions	Planificat	Verificat
T-35.127P-C	02/05/2018	Modes funcionament	Veure Annex 5	Temperatura peces: 190 - 210°C
		Matèries primeres	Veure Annex 5	Combustible: Gas Natural
		Producció	Veure Annex 5	Velocitat cadena: 1,5 m/min Mesura 1: 15 portes (2000x840mm), 23 marcs (1000x2000mm) Mesura 2: 15 portes (2000x840mm), 50 fulles (2000x500mm), 12 capçals (1000x300mm) Mesura 3: 40 fulles (2000x500mm), 14 capçals (1000x300mm)
		Sistemes depuradors	Veure Annex 5	No disposa
T-35.128P-C	03/05/2018	Modes funcionament	Veure Annex 5	Temperatura peces: 190°C
		Matèries primeres	Veure Annex 5	Combustible: Gas Natural
		Producció	Veure Annex 5	Velocitat cadena: 1,5 m/min Mesura 1: 30 portes (2000x840mm) Mesura 2: 80 capçals (1000x300mm) Mesura 3: 30 marcs (1000x2000mm), 40 capçals (1000x300mm)
		Sistemes depuradors	Veure Annex 5	No disposa
Possibles canvis respecte al pla de mesura / Observacions				

ANNEX 4 – ASSEGURAMENT DE LA QUALITAT DE LES MESURES REALITZADES

INFORMACIÓ SOBRE LES MESURES IN SITU									
Nº llibre	Paràmetre	Mètode	Procediment	Nº equip patró	Concentració zero	Concentració patró	Incertesa patró	Equips de mesura utilitzats	Tècnic responsable
T-35.127P-C	O ₂	UNE-EN 14789	LTI-OPE-150	05608	< 0,1 ppm	10,0% vol.	< 2% rel.	07866, 06865, 17713 10861, 17451	Robert Jorge Madrid
	CO	UNE-EN 15058	LTI-OPE-150	18596	< 0,1 ppm	208,4 ppm	< 2% rel.		
	NOx	UNE-EN 14792	LTI-OPE-150	05610	< 0,005 ppm	1005,2 ppm	< 2% rel.		
	COVT	UNE-EN 12619	LTI-OPE-089	18598	< 0,16 mgC/Nm ³	485,84 mgC/Nm ³	< 2% rel.	19094, 06865, 17713 10861, 17451	
T-35.128P-C	O ₂	UNE-EN 14789	LTI-OPE-150	05608	< 0,1 ppm	10,0% vol.	< 2% rel.	07866, 06865, 17713 10861, 17451	Robert Jorge Madrid
	CO	UNE-EN 15058	LTI-OPE-150	18596	< 0,1 ppm	208,4 ppm	< 2% rel.		
	NOx	UNE-EN 14792	LTI-OPE-150	05610	< 0,005 ppm	1005,2 ppm	< 2% rel.		
	COVT	UNE-EN 12619	LTI-OPE-089	18598	< 0,16 mgC/Nm ³	485,84 mgC/Nm ³	< 2% rel.	19094, 06865, 17713 10861, 17451	
Desviacions a Norma / Observacions									

ANNEX 5 – PLANIFICACIÓ DEL MOSTREIG

Nom Focus	Caracterització procés					Condicions de funcionament representatives			
F4 CREMADOR 2 (T-35.127P-C)	Descripció breu	Les peces fabricades passen per un circuit on, un cop netejades, s'assequen amb els gasos provinents del Cremador 2. Els gasos arriben per sota de les peces en sentit ascendent, entren en contacte amb aquestes i surten a l'atmosfera a través del focus.					Modes Funcionament	Tot tipus de peces passen per aquest procés. Durant el procés les peces es troben a una temperatura de entre 190 i 210 °C. Els gasos provenen d'una caldera que funciona amb gas natural.	
	CAPCA	C 03 03 26 36							
	Durada (h/dia)	16 h/dia							
	Comportament Emissions	Es considera que les emissions tenen un comportament:	Continu				X	Matèries primeres	Gas natural (no es pot saber el consum individual de cada cremador).
			Discontinu Cíclic						
			Discontinu Acíclic						
	Paràmetres a controlar	Paràmetre	Data	Nº Mesures				Producció	Les peces circulen per una cadena que es mou a 1,5 m/min. La quantitat de peces que hi passen és molt variable degut a que hi ha peces de moltes mides diferents. Identificar tipus i número de peces.
		CO, NOx, TOC	02/05/2018	X					
Altres prescripcions a verificar	(A) Es realitzaran 3 mesures (B) Es realitzarà 1 mesura llarga degut als criteris de qualitat del mètode (C) Es realitzarà 1 mesura per característiques del procés (D) Altres					Sistemes depuradors	No disposa de sistemes depuradors.		
	<ul style="list-style-type: none"> - El focus emissor ha de disposar d'una alçada suficient - Els accessos i plataformes de treball han de complir el Reial Decret 486/1997 - Els focus emissors han de disposar de boques de mostreig reglamentàries, d'acord amb el Ordre ministerial de 18 d'octubre. - El focus ha d'estar registrat mitjançant l'aplicació de Llibres de registre electrònics - El nº de llibre de registre ha d'estar identificat sobre el punt de mostreig - La resta de prescripcions que afecten a les emissions a l'atmosfera es verificaran pel tipòleg al corresponent control 								

Nom Focus	Caracterització procés					Condicions de funcionament representatives			
F5 CREMADOR 3 (T-35.128P-C)	Descripció breu	Un cop les peces estan assecades es recobreixen de pintura. Després entren en un forn per tal d'assecar-la i fixar-la. Aquest procés s'anomena polimerització. Els gasos per dur a terme el procés provenen del cremador 3, en sentit ascendent, i surten a l'atmosfera a través del foc.					Modes Funcionament	Tot tipus de peces passen per aquest procés. Les peces es troben dins el forn durant uns 15 minuts a una temperatura de 190 °C.	
	CAPCA	C 03 03 26 36							
	Durada (h/dia)	16 h/dia					Matèries primeres	Gas natural (no es pot saber el consum individual de cada cremador).	
	Comportament Emissions	Es considera que les emissions tenen un comportament:		Continu					X
				Discontinú Cíclic					
				Discontinú Acíclic					
	Paràmetres a controlar	Paràmetre	Data	Nº Mesures				Producció	Les peces circulen per una cadena que es mou a 1,5 m/min. La quantitat de peces que hi passen és molt variable degut a que hi ha peces de moltes mides diferents. Identificar tipus i número de peces.
		CO, NOx, TOC	03/05/2018	A	B	C	D		
								Sistemes depuradors	No disposa de sistemes depuradors.
Altres prescripcions a verificar	(A) Es realitzaran 3 mesures (B) Es realitzarà 1 mesura llarga degut als criteris de qualitat del mètode (C) Es realitzarà 1 mesura per característiques del procés (D) Altres								
	<ul style="list-style-type: none"> - El focus emissor ha de disposar d'una alçada suficient - Els accessos i plataformes de treball han de complir el Reial Decret 486/1997 - Els focus emissors han de disposar de boques de mostreig reglamentàries, d'acord amb el Ordre ministerial de 18 d'octubre. - El focus ha d'estar registrat mitjançant l'aplicació de Llibres de registre electrònics - El nº de llibre de registre ha d'estar identificat sobre el punt de mostreig - La resta de prescripcions que afecten a les emissions a l'atmosfera es verificaran pel tipòleg al corresponent control 								



**COMUNICACIÓ FINAL
COORDINACIÓ SEGURETAT**

ARQUITECTE/A TÈCNIC/A I/O APARELLADOR/A I/O ENGINYER/A D'EDIFICACIÓ	Nom i cognoms (1) Xavier Vidiella Cerezuela	Núm. col·legiat/ada 1.527
	(2)	
	(3)	
PROMOTOR	Domicili: carrer, núm., pis, codi postal, població (1) Carrer Jaume Balmes 14 4-2	NIF 39883886T
	(2)	
	(3)	
DADES DE L'OBRA	Nom i cognoms, o raó social Technical Minds Investment,s.l.	CIF o NIF B59832121
	Domicili: carrer, núm., pis, codi postal, població Polígon Industrial Sort de Capellans Parcela 19 , Falset, Tarragona (43730)	Telèfon
	Nom i cognoms del representant	NIF
COMUNICAT	OBRES CONSISTENTS EN:	
	Descripció de l'obra Enderroc Naus industrials instal.lacions Tecnolama - Fase I	
	Emplaçament: carrer, núm., pis, codi postal, població Carretera Reus - Constantí TV-7211 PK3 , Reus, Tarragona (43206)	
	Autor/a del projecte Jordi Pellejero Mestre	Titulació Arquitecte
Contractista Carbonell Figueras, S.A.		
<p>COMUNICO/QUEM:</p> <p>Que les tasques de coordinació de seguretat i salut de l'execució de les obres ressenyades, així com la meva/nostra intervenció, han finalitzat el dia <u>9</u> d <u>Abril</u> de <u>2.018</u> .</p>		

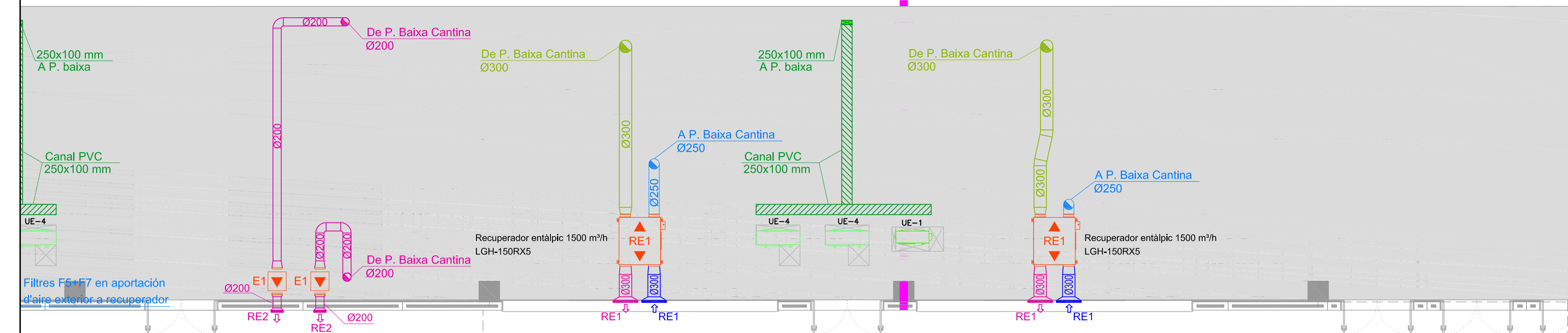
Lloc i data Reus a 09 d'abril de 2.018

Assabentat/ada,
EL PROMOTOR

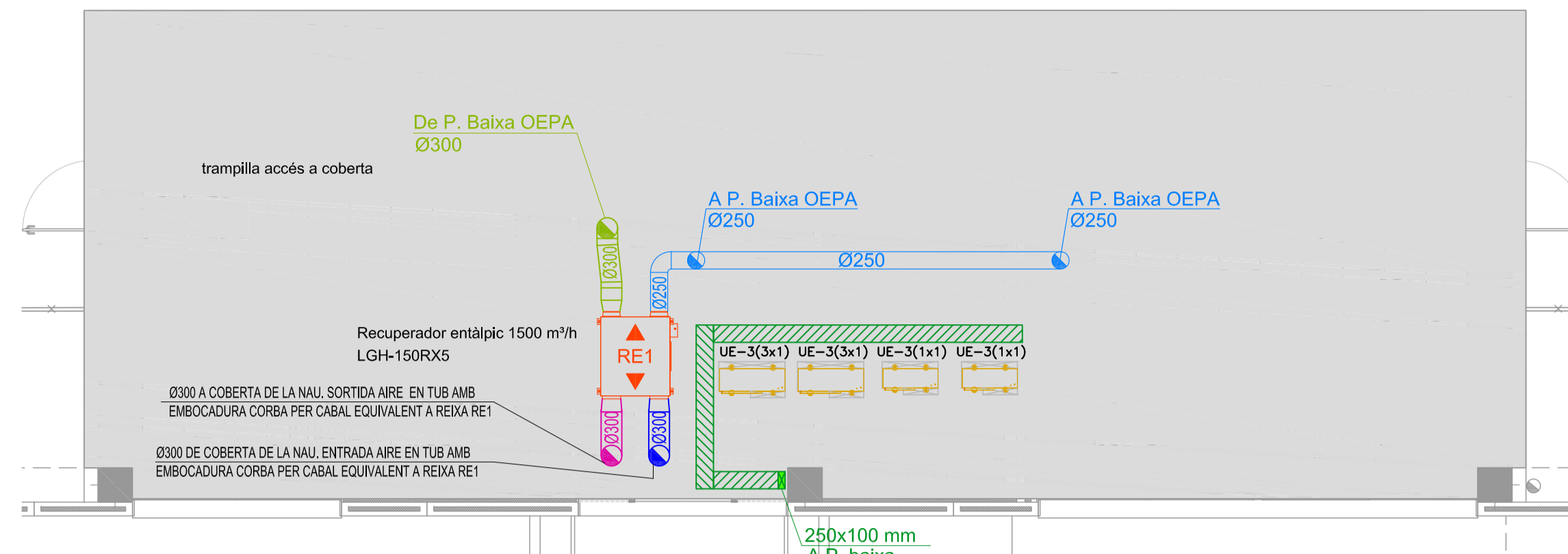
ARQUITECTE/A TÈCNIC/A I/O APARELLADOR/A I/O ENGINYER/A D'EDIFICACIÓ

**XAVIER VIDIELLA
CEREZUELA** Firmado digitalmente por
XAVIER VIDIELLA CEREZUELA
Fecha: 2018.04.10 10:55:53
+02'00'

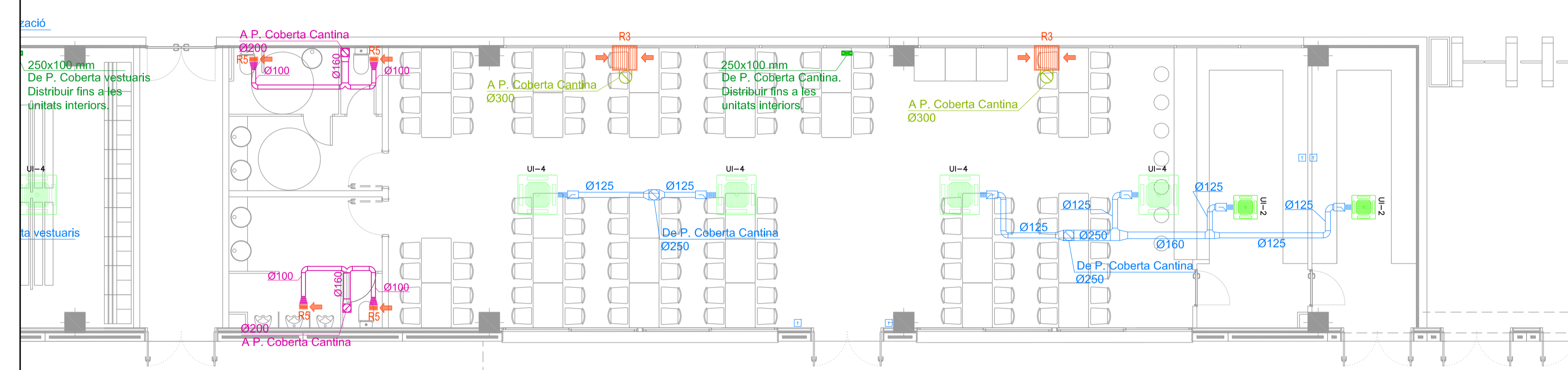
PLÀNOLS



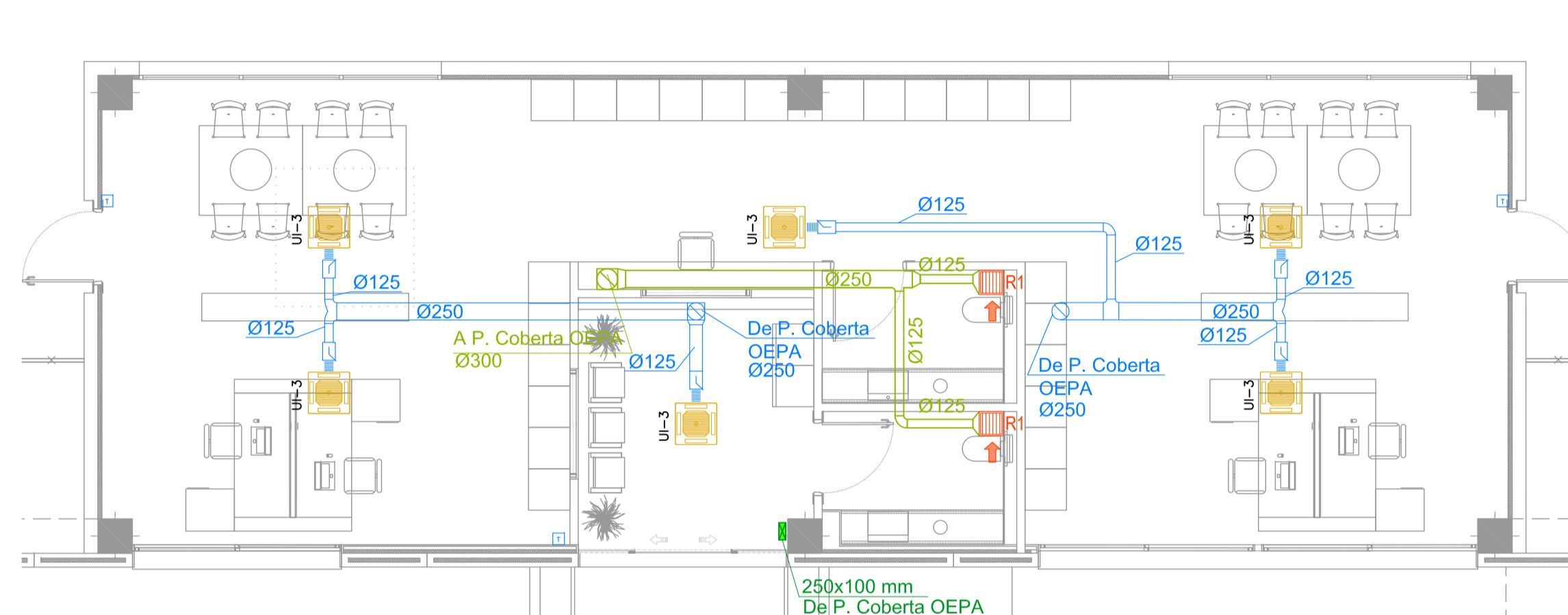
PLANTA COBERTA INTERIOR
CANTINA FÀBRICA
ESCALA 1/75



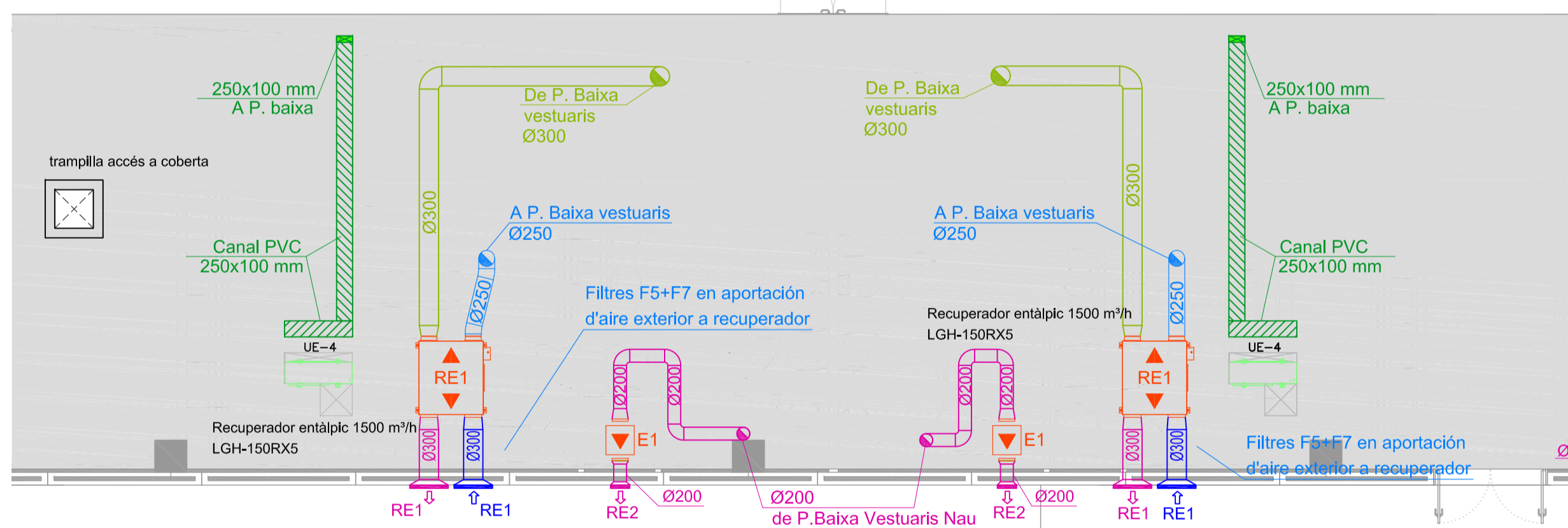
PLANTA COBERTA INTERIOR
OFICINES EXPEDICIÓ PRODUCTE ACABAT
ESCALA 1/75



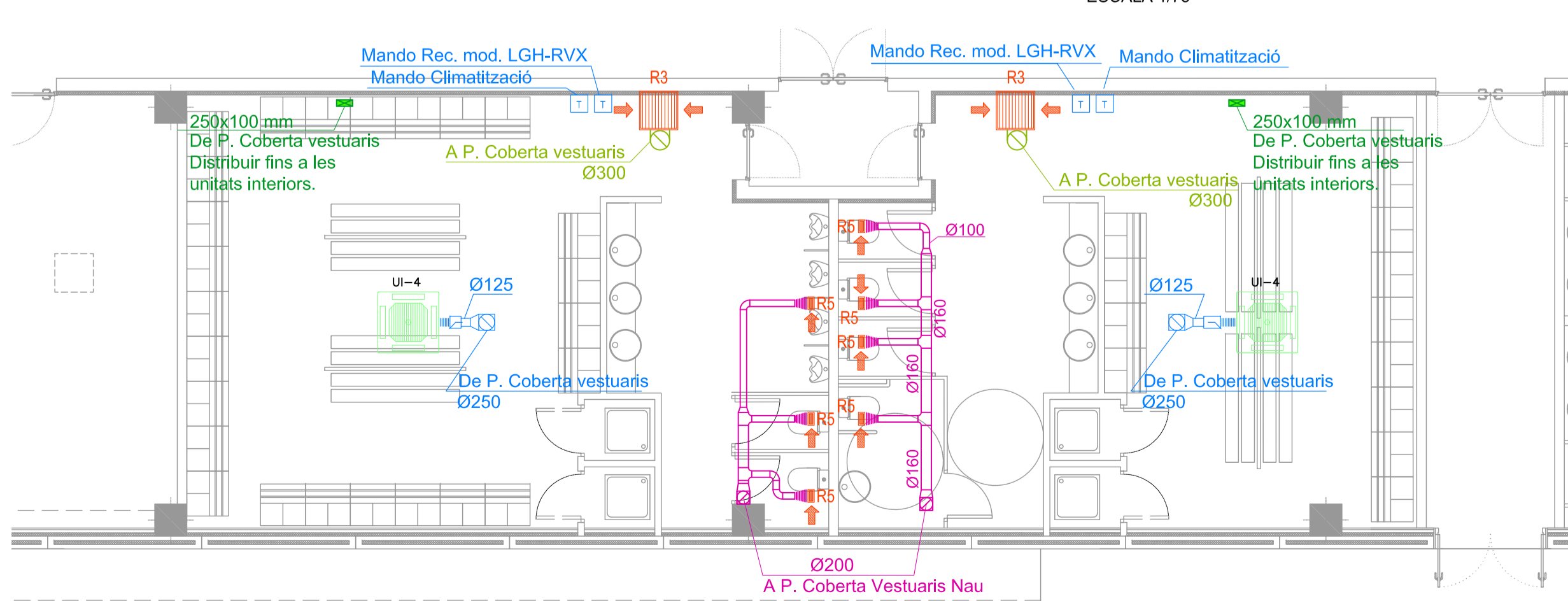
PLANTA BAIXA
CANTINA FÀBRICA
ESCALA 1/75



PLANTA BAIXA
OFICINES EXPEDICIÓ PRODUCTE ACABAT
ESCALA 1/75



PLANTA COBERTA INTERIOR
VESTUARIS NAU
ESCALA 1/75



PLANTA BAIXA
VESTUARIS NAU
ESCALA 1/75

MAGINÀRIA CLIMATITZACIÓ I EXTRACCIÓ														
Ref.	Descripció	Descripció general	Model	Característiques tècniques				Característiques i tècniques						
				Pot. Frig. kW	Pt. Ca. kW	Cabdal aire m³/h	Connexions líquid (*)	Connexions gas (*)	Tipus	Etiquetat Energètic	Pat. Sonora dB(A)	Dimensions Alt x ample x prof. mm	Pes Kg	
UI1	Unitat Interior Industrial	mitsubishi	PFY-P20VME	2,2	2,5	522	1/4	1/2	-	230	A	37	600x700x200	15
UI2	Unitat Interior M. SLM	mitsubishi	SLZKA25	2,5	3,0	600	1/4	3/8	-	230	A	37	570x570x235	17
UI3	Unitat Interior M. SLM	mitsubishi	PLARP35A	3,6	4,1	900	1/4	1/2	-	230	A	31	840x840x298	22
UI4	Unitat Interior M. SLM	mitsubishi	PLARP100A	10,0	11,2	1.800	3/8	5/8	-	230	A	40	840x840x298	25
UI5	Unitat Interior M. SLM	mitsubishi	PLARP100A	6,0	7,0	1.050	3/8	5/8	-	230	A	32	840x840x298	23
UI6	Unitat Interior Industrial	mitsubishi	PFY-P20VME	2,2	2,5	600	1/4	1/2	-	230	A	35	570x570x208	15,5
UI7	Unitat Interior Industrial	mitsubishi	PFY-P20VME	2,8	3,2	600	1/4	1/2	-	230	A	37	570x570x208	15,5
UI8	Unitat Interior Industrial	mitsubishi	PFY-P32VME	3,6	4,0	660	1/4	1/2	-	230	A	38	570x570x208	17
RE1	Recuperador entàlpic	mitsubishi	LGH-150RX5 + FILTRO F7 PZ-SRPM + MANDO LGH-RVX	-	-	1.500	-	-	-	230	-	-	800x1.010x1.245	98
RE2	Recuperador entàlpic	S&P	CABE-DI 18 DV MONO FF-F7 ADVANZ VAV	-	-	2.300	-	-	-	-	-	-	1.560x640x1.640	127
RF1	Roof top	CLIMAVENETA	RMH2 0101	31,8	32,3	6.000	-	-	10	400	-	30	2.250x1.300x2.016	665
C1	Cortina d'aire	THERMOSCREEN	PHV1500 DDE LO	1,1	7,6	2.500	3/8	5/8	400	400	-	58	1.746 x 377 x 255	59
E1	Extractor Banyes	S&P	CVAB4-700200	-	-	500	-	-	0,07	230	-	-	400x400x530	28
UE1	Unitat Exterior Sky Air	mitsubishi	MAZ2C40VA	4,0	4,5	1.752	1/4	3/8	0,875	230	A	47	800 x 285 x 550	35
UE2	Unitat Exterior Sky Air	mitsubishi	PUNZRP60VA	6,0	7,0	3.300	3/8	5/8	1,82	230	-	48	950x330x940	67
UE3	Unitat Exterior Sky Air	mitsubishi	PUNZRP71VA	7,1	7,6	3.000	3/8	5/8	2,23	230	-	48	950x330x940	67
UE4	Unitat Exterior Sky Air	mitsubishi	PUNZRP200VA	19,0	20,0	8.400	3/8	1	6,7	400	-	59	1050x330x1338	135
UE5	Unitat Exterior Industrial	mitsubishi	PUHY-P350V1AA	40,0	45,0	12.000	1/2	1	11,19	400	-	60	1.710x760x1.250	250

CARACTERÍSTIQUES REIXES DE CLIMATITZACIÓ					
Ref.	Descripció	Marca	Model	Dimensions mm	Cabdal aire m³/h. unitat
RE1	Reixa alumini	MADEL	DXT-A PFX CX AA	600x600	1.500
RE2	Reixa alumini	MADEL	DXT-A CX AA	300x200	500
R1	Reixa Impulsió / Retorn	MADEL	DMT-AR	350x350	600
R2	Reixa Impulsió / Retorn	MADEL	DMT-AR	300x300	300
R3	Reixa Impulsió / Retorn	MADEL	DMT-AR	600x600	1.500
R4	Reixa Impulsió / Retorn	MADEL	DMT-AR	400x400	750
R5	Reixa Impulsió / Retorn	MADEL	DMT-AR	200x100	100
R6	Reixa retorn	MADEL	LMT	1200x500	3.000
D1	Reixa Impulsió	MADEL	LMT-SW M9016+SP	1000x75	230-405

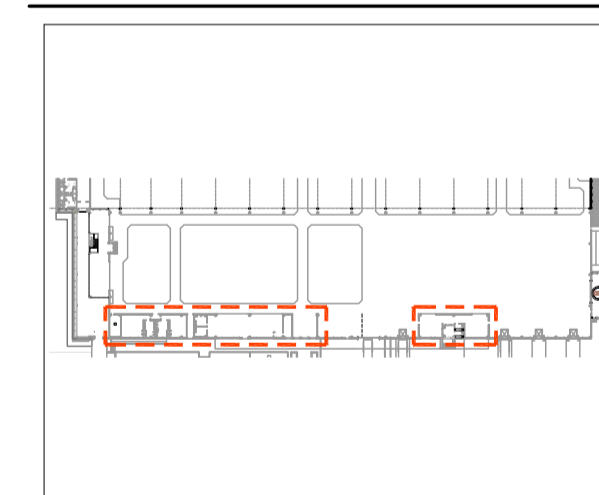
LLEGGENDA CLIMATITZACIÓ

- UI-1 UNITAT INTERIOR CASSETTE 600x700x200 MITSUBISHI PFY-P20VME
- UI-2 UNITAT INTERIOR CASSETTE 570x570x235 MITSUBISHI SLZKA25
- UI-3 UNITAT INTERIOR CASSETTE 840x840x298 MITSUBISHI PLARP35A
- UI-4 UNITAT INTERIOR CASSETTE 840x840x298 MITSUBISHI PLARP100A
- UI-5 UNITAT INTERIOR CASSETTE 840x840x298 MITSUBISHI PLZ-60VA
- UI-6 UNITAT INTERIOR CASSETTE 570x570x208 MITSUBISHI PFY-P20VME
- UI-7 UNITAT INTERIOR CASSETTE 570x570x208 MITSUBISHI PFY-P20VME
- UI-8 UNITAT INTERIOR CASSETTE 570x570x208 MITSUBISHI PFY-P32VME
- UE-1 UNITAT EXTERIOR 800x285x550 MITSUBISHI MAZ2C40VA
- UE-2 UNITAT EXTERIOR 950x330x943 MITSUBISHI PUNZ-RP60VA
- UE-3 UNITAT EXTERIOR 950x330x943 MITSUBISHI PUNZ-RP71VA
- UE-4 UNITAT EXTERIOR 1050x330x1338 MITSUBISHI PUNZ-RP200VA
- UE-5 UNITAT EXTERIOR 1750x1710x760 MITSUBISHI PUHY-P450V1AA
- RE-1 RECUPERADOR ENTÀLPIC 1500 m³/h 798x1.144x1.040 MITSUBISHI LGH-150RX5
- RE-2 RECUPERADOR ENTÀLPIC 2200 m³/h 1.560x640x1.040 S&P CABE-DI 18DV MONO FF-F7 ADVANZ VAV
- RF-1 ROOFTOP CLIMAVENETA RMH2 0101 2.250x1.300x2.016
- E-1 EXTRACTOR BANYES S&P CVAB4-700/200, 400x400x530
- C-1 CORTINA D'AIRE THERMOSCREEN PHV1500 DDE LO 1746 x 377 x 255
- EXTRACCIÓ CONDUCTES EN XAPA GALVANITZADA UNIONS TIPUS METU AMB RECUBRIMENT EXT. DE LLANA DE VIDRE DE 45mm
- IMPULSIÓ DEPRESSOR EN EXT. 130 MM EN INT. AMB RESINES TERMOENDURIBLES I ACABAT D'ALUMINI EXTERIOR, MODEL ISOAIR DE LA MARCA ISOVER, AMB TELA DE GAL·LIER
- EXTRACCIÓ CONDUCTES D'APORTACIÓ / EXTRACCIÓ DE XAPA GALVANITZADA
- IMPULSIÓ CONDUCTE FLEXIBLE ISODEC, PER A IMPULSIÓ D' AIRE
- EXTRACCIÓ CONDUCTE FLEXIBLE ISODEC, PER A EXTRACCIÓ D' AIRE
- CANAL DE PVC
- REIXETA DE RETORN D'ALETES FIXES A 45º DE COLOR A ESCOLLIR PER LA DF AMB REGULADOR DE CABAL
- TERMÒSTAT

promotor
TECHNICAL MINDS INVESTMENT, S.L.

projecte
PROJECTE D'ACTIVITATS DE L'AMPLIACIÓ DE LA NAU DE PRODUCCIÓ DE LES INSTAL·LACIONS DE L'ÀREA 5.21 TECNOLAMA
SEPARATA EN RESPOSTA A LES AL·LEGACIONS DE L'INFORME DE L'AJUNTAMENT DE REUS AMB Nº SORTIDA 2018006789 DE 26 DE FEBRER DE 2018

situació
CARRETERA DE CONSTANTÍ TV-7211 PK=3 43206, REUS



nº planol
descripció planol
AMPLIACIÓ NAU DE PRODUCCIÓ INS. VENTILACIÓ I CLIMATITZACIÓ OEPA, CANTINA I VESTUARIS FÀBRICA
PA07

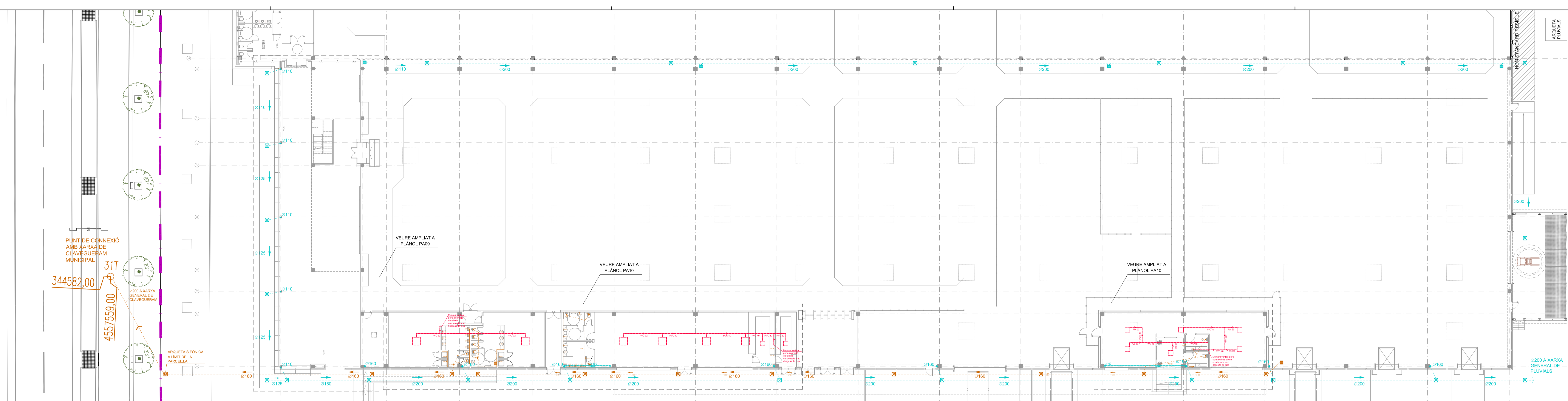
fase tipologia escala/format
PA EDF 1:75 / A1

revisió nº	data	descripció

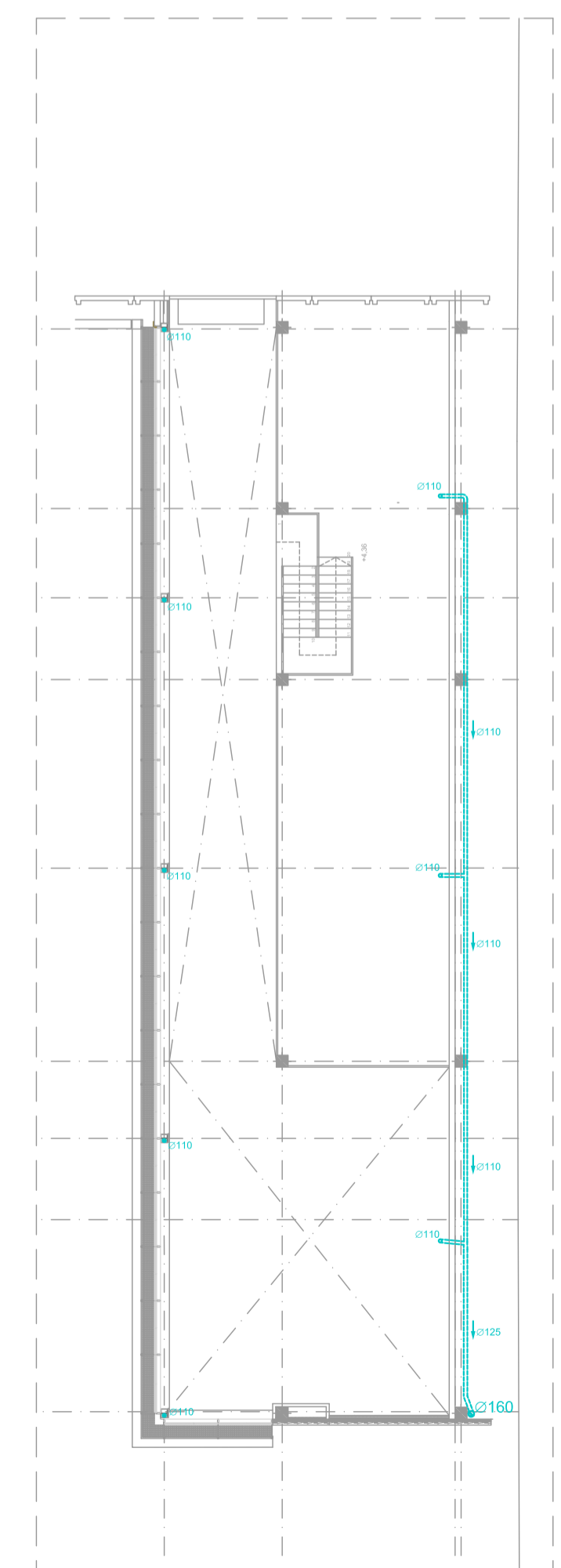
arxiu
data
05/04/2018

Enginer Industrial
Joan Moreno
nº col. 14.179 COEIC

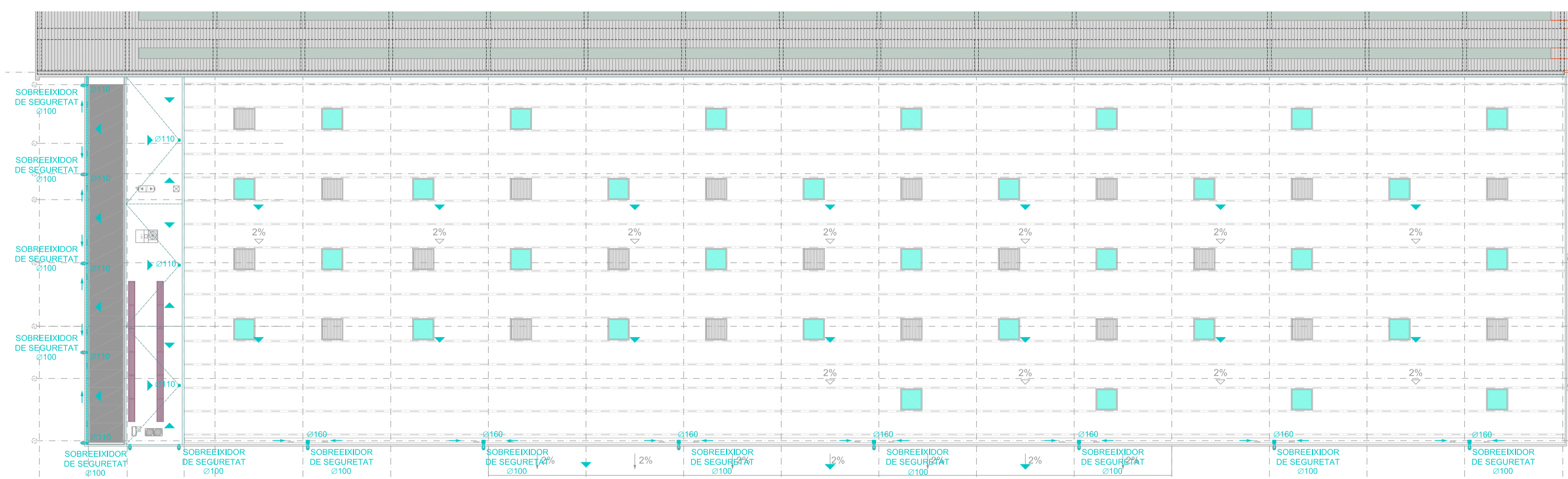
Propietat
Joan Moreno
nº col. 14.179 COEIC



PLANTA BAIXA
AMPLIACIÓ NAU PRODUCCIÓ
ESCALA 1/200



PLANTA ALTELL ÀREA NDF
AMPLIACIÓ NAU PRODUCCIÓ
ESCALA 1/200



PLANTA COBERTA
AMPLIACIÓ NAU PRODUCCIÓ
ESCALA 1/300

LLEGENDA SANEJAMENT I PLUVIALS			
	REGISTRE SIFÒNIC D'AIGÜES RESIDUALS		BUNERA A COBERTA
	ARQUETA REGISTRABLE AIGÜES RESIDUALS		ARQUETA REGISTRABLE AIGÜES PLUVIALS
	BAIXANT INTERIOR RECOL·LIT A SOSTRE DE LA XARXA D'AIGÜES RESIDUALS. FORMADES POR TUB DE PVC SERIE B		BAIXANT INTERIOR RECOL·LIT A SOSTRE DE LA XARXA D'AIGÜES PLUVIALS
	BAIXANT INTERIOR DE LA XARXA D'EVACUACIÓ D'AIGÜES RESIDUALS. FORMADES POR TUB DE PVC SERIE B		BAIXANT INTERIOR DE LA XARXA D'EVACUACIÓ D'AIGÜES PLUVIALS
	CANALITZACIÓ RECOL·LIDA A SOSTRE DE LA XARXA D'EVACUACIÓ D'AIGÜES RESIDUALS		CANALITZACIÓ RECOL·LIDA A SOSTRE DE LA XARXA D'EVACUACIÓ D'AIGÜES PLUVIALS
	CANALITZACIÓ EMPOTRADA DE LA XARXA D'EVACUACIÓ D'AIGÜES RESIDUALS		CANALITZACIÓ ENTERRADA DE LA XARXA D'EVACUACIÓ D'AIGÜES PLUVIALS
	CANALITZACIÓ ENTERRADA DE LA XARXA D'EVACUACIÓ D'AIGÜES RESIDUALS		TUB DE CONDENSATS DE LES MÀQUINES DE CLIMATZACIÓ
	BUNERA SIFÒNICA		MUNTANT DE CONDENSATS DE LES MÀQUINES DE CLIMATZACIÓ

promotor
TECHNICAL MINDS INVESTMENT, S.L.

projecte
PROJECTE D'ACTIVITATS DE L'AMPLIACIÓ DE LA NAU DE PRODUCCIÓ DE LES INSTAL·LACIONS DE L'ÀREA 5.21 TECNOLAMA SEPARATA EN RESPOSTA A LES AL·LEGACIONS DE L'INFORME DE L'AJUNTAMENT DE REUS AMB Nº SORTIDA 2018006789 DE 26 DE FEBRER DE 2018

situació
CARRETERA DE CONSTANTÍ TV-7211 PK#3 43206, REUS

nº plànol
PA08 descripció plànol
AMPLIACIÓ NAU DE PRODUCCIÓ INSTAL·LACIÓ DE SANEJAMENT XARXA DE PLUVIALS I RESIDUALS

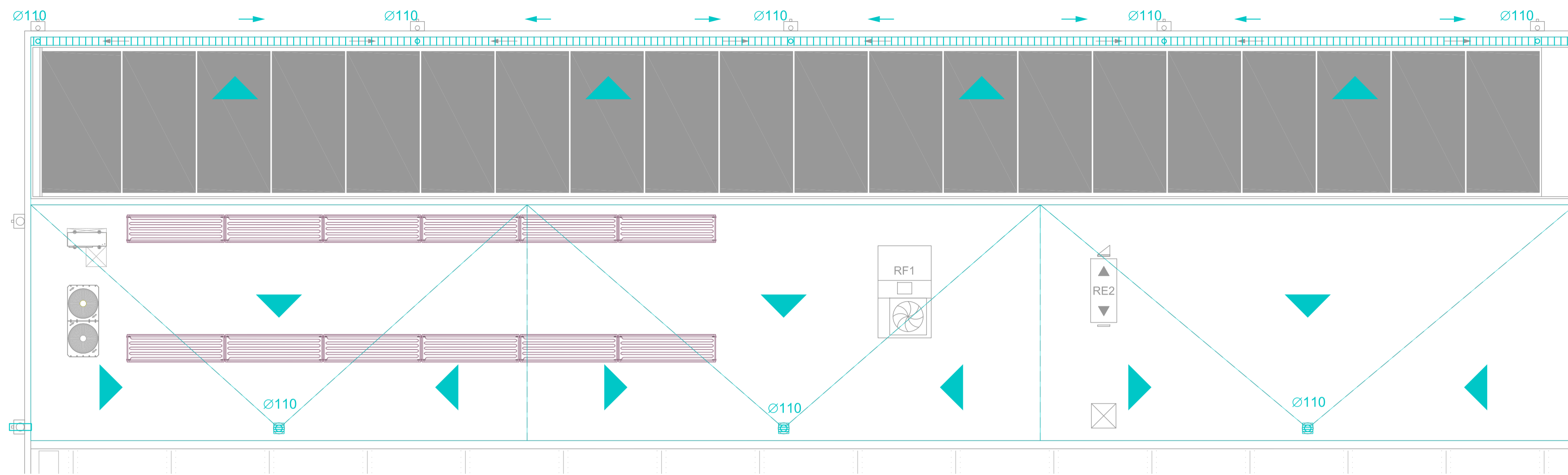
fase
PA EDF tipologia
1:200/1:300 / A1 escala/format

revisió nº data descripció

data
05/04/2018

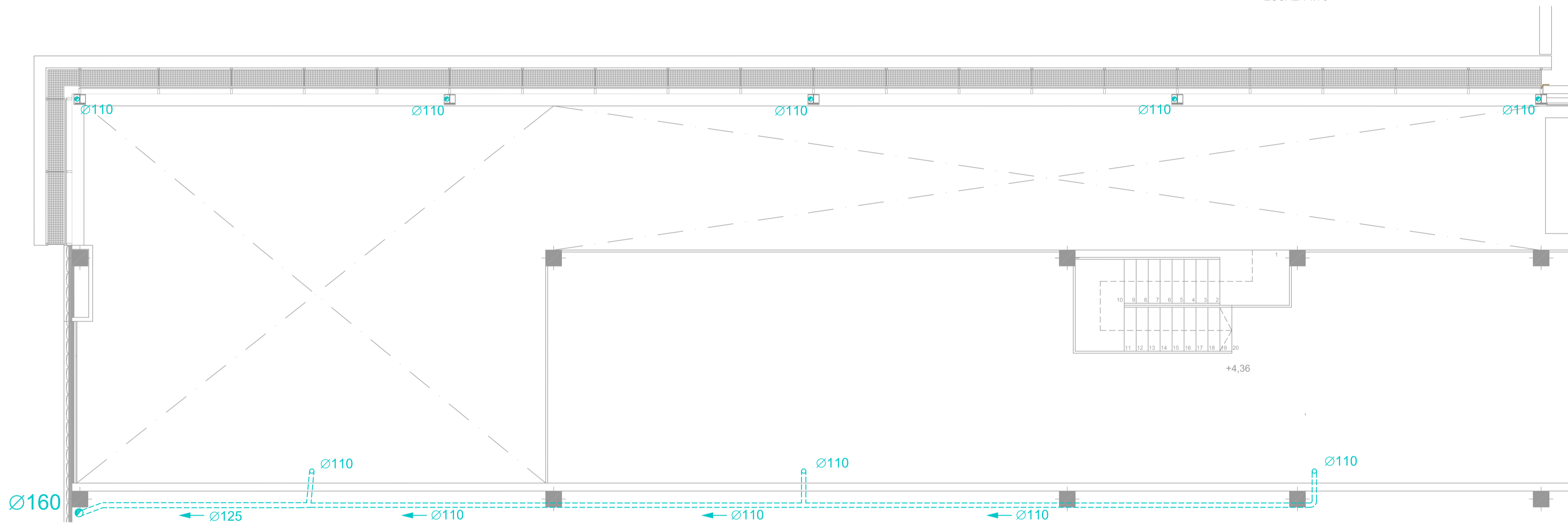
Enginyer Industrial
Joan Moreno
nº col. 14.179 COEIC

Propietat

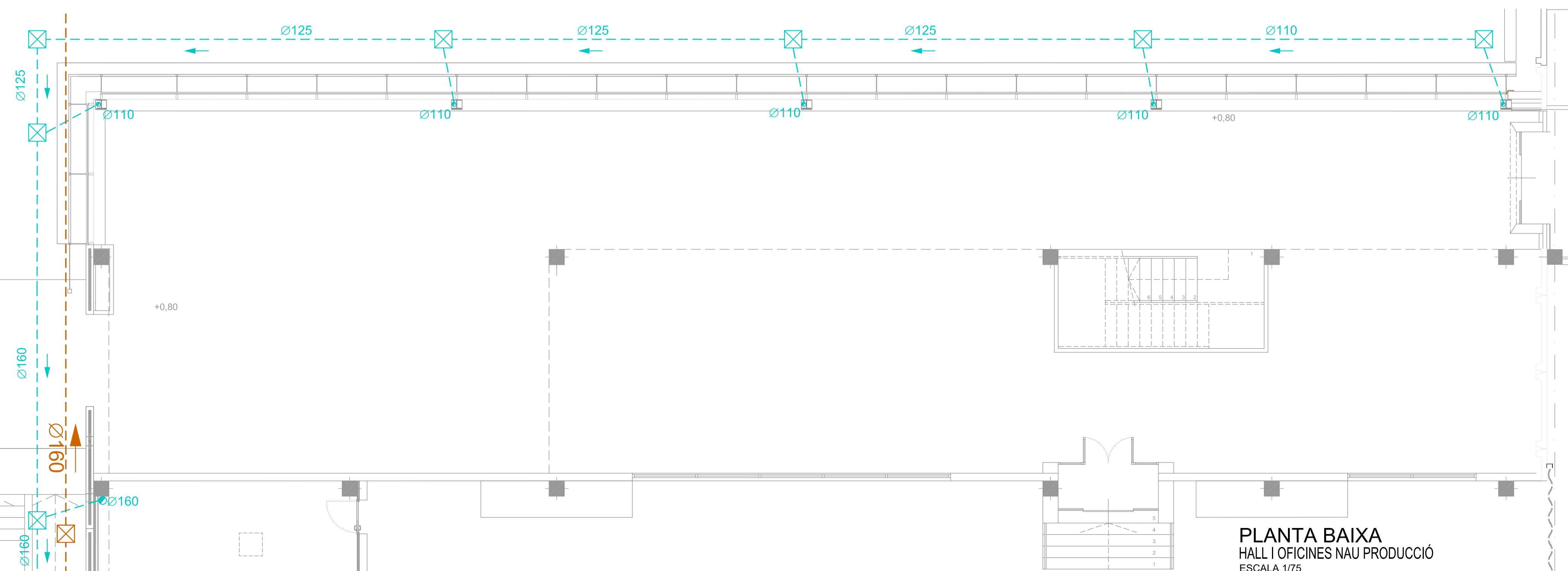


PLANTA COBERTA
HALL I OFICINES NAU PRODUCCIÓ
ESCALA 1/75

LLEGGENDA SANEJAMENT I PLUVIALS			
	REGISTRE SIFÒNIC D'AIGÜES RESIDUALS		BUNERA A COBERTA
	ARQUETA REGISTRABLE AIGÜES RESIDUALS		ARQUETA REGISTRABLE AIGÜES PLUVIALS
	BAIKANT INTERIOR RECOLLIT A SOSTRE DE LA XARXA D'AIGÜES RESIDUALS, FORMADES POR TUB DE PVC SÈRIE B		BAIKANT INTERIOR RECOLLIT A SOSTRE DE LA XARXA D'AIGÜES PLUVIALS
	BAIKANT INTERIOR DE LA XARXA D'EVACUACIÓ D'AIGÜES RESIDUALS, FORMADES POR TUB DE PVC SÈRIE B		BAIKANT INTERIOR DE LA XARXA D'EVACUACIÓ D'AIGÜES PLUVIALS
	CANALITZACIÓ RECOLLIDA A SOSTRE DE LA XARXA D'EVACUACIÓ D'AIGÜES RESIDUALS		CANALITZACIÓ RECOLLIDA A SOSTRE DE LA XARXA D'EVACUACIÓ D'AIGÜES PLUVIALS
	CANALITZACIÓ EMPOTRADA DE LA XARXA D'EVACUACIÓ D'AIGÜES RESIDUALS		CANALITZACIÓ EMPOTRADA DE LA XARXA D'EVACUACIÓ D'AIGÜES PLUVIALS
	CANALITZACIÓ ENTERRADA DE LA XARXA D'EVACUACIÓ D'AIGÜES RESIDUALS		CANALITZACIÓ ENTERRADA DE LA XARXA D'EVACUACIÓ D'AIGÜES PLUVIALS
	BUNERA SIFÒNICA		TUB DE CONDENSATS DE LES MÀQUINES DE CLIMATIZACIÓ
			MUNTANT DE CONDENSATS DE LES MÀQUINES DE CLIMATIZACIÓ



PLANTA ALTELL
HALL I OFICINES NAU PRODUCCIÓ
ESCALA 1/75

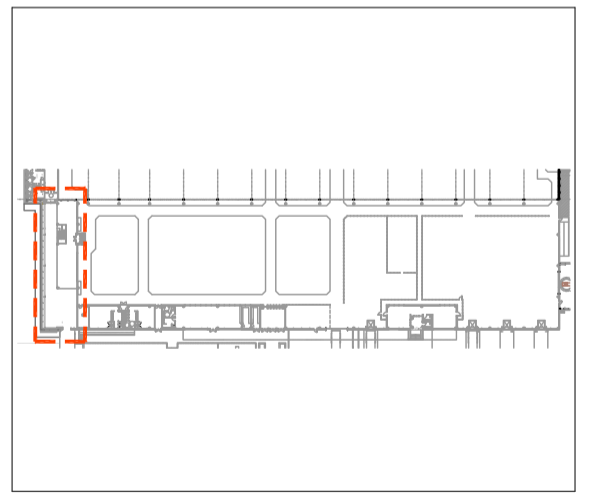


PLANTA BAIXA
HALL I OFICINES NAU PRODUCCIÓ
ESCALA 1/75

promotor
TECHNICAL MINDS INVESTMENT, S.L.

projecte
PROJECTE D'ACTIVITATS DE L'AMPLIACIÓ DE LA NAU DE PRODUCCIÓ DE LES INSTAL·LACIONS DE L'ÀREA 5.21 TECNOLAMA
SEPARATA EN RESPOSTA A LES AL·LEGACIONS DE L'INFORME DE L'AJUNTAMENT DE REUS AMB N° SORTIDA 2018006789 DE 26 DE FEBRER DE 2018

situació
CARRETERA DE CONSTANTÍ TV-7211 PK=3 43206, REUS



n° plànol
PA09

descripció plànol
AMPLIACIÓ NAU DE PRODUCCIÓ
INSTAL·LACIÓ DE SANEJAMENT
ÀREA FUTUR ESPAI US ADMINISTRATIU

fase	tipologia	escala/format	N
PA	EDF	1:75 / A1	

revisió n°	data	descripció

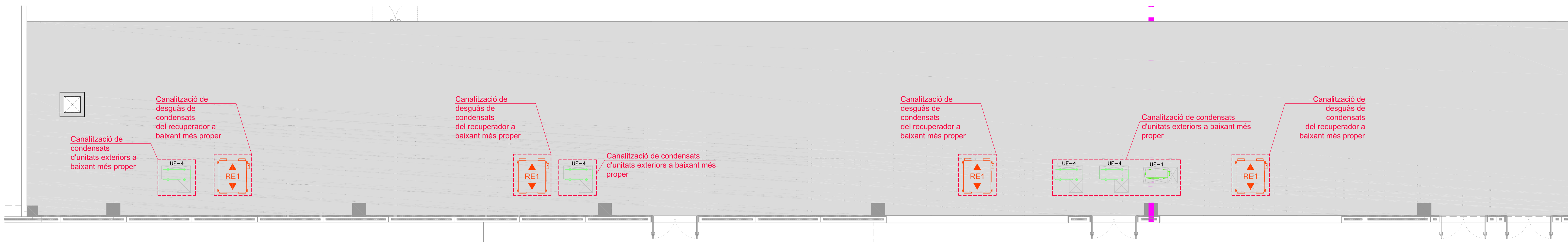
arxiu

data
05/04/2018



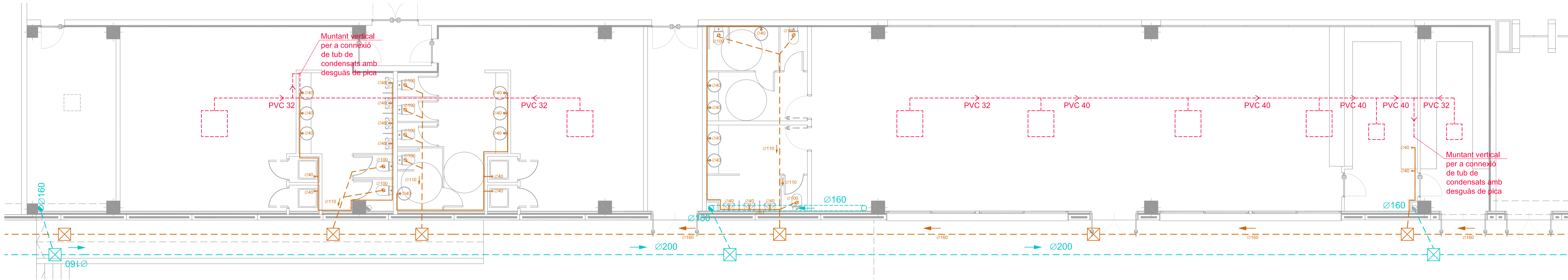
Enginyer
Joan Moreno
n° col. 14.179 COEIC

Propietat



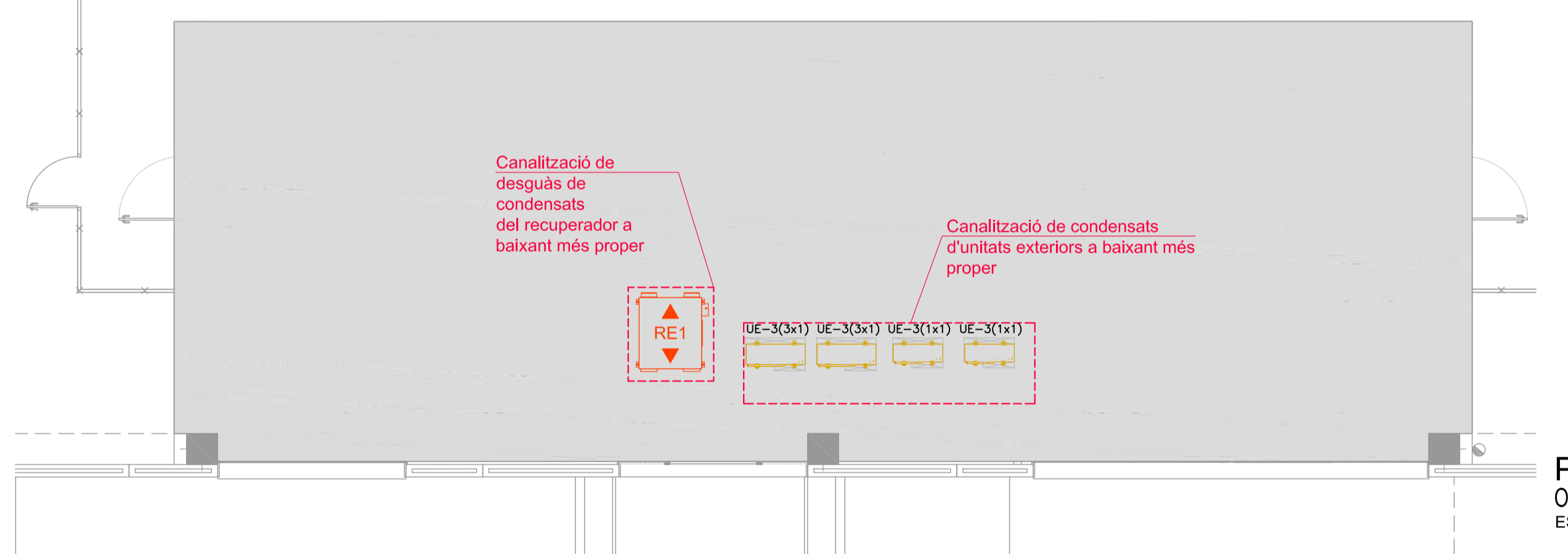
PLANTA COBERTA INTERIOR
VESTUARIS NAU
ESCALA 1/75

PLANTA COBERTA INTERIOR
CANTINA FÀBRICA
ESCALA 1/75

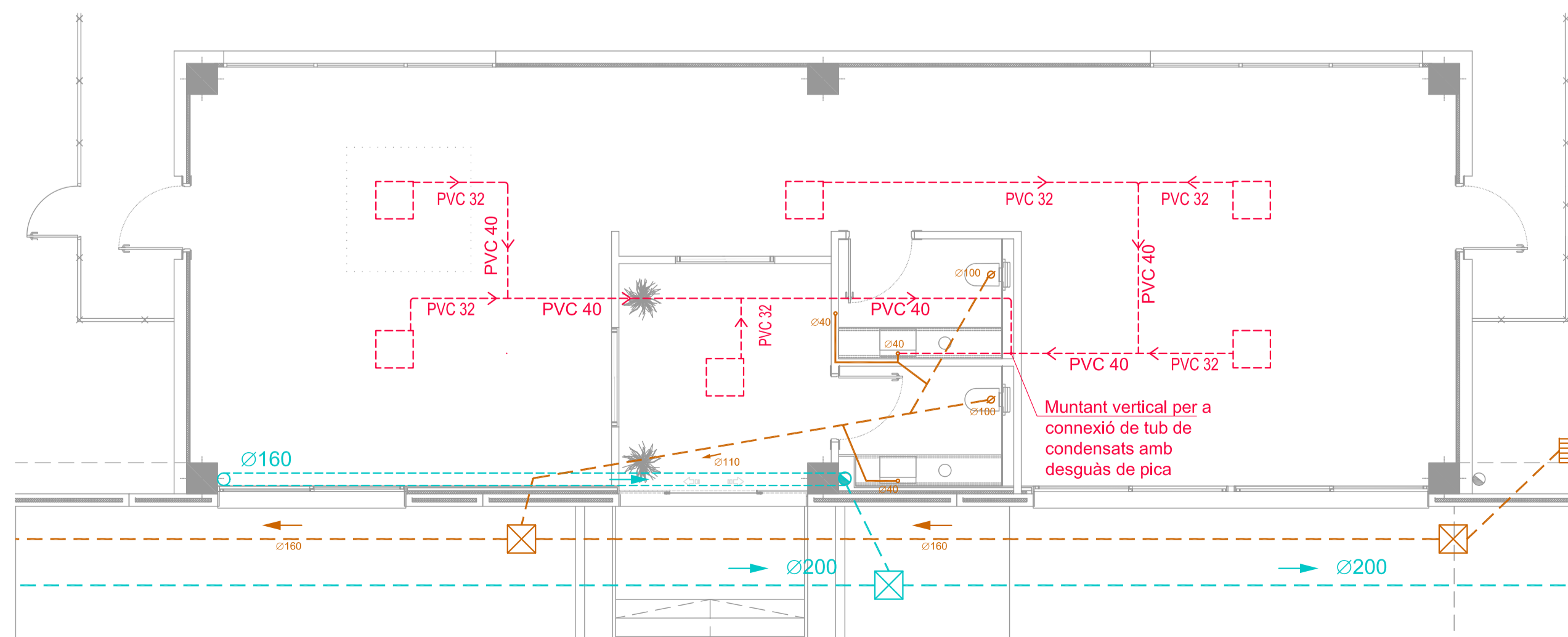


PLANTA BAIXA
VESTUARIS NAU
ESCALA 1/75

PLANTA BAIXA
CANTINA FÀBRICA
ESCALA 1/75



PLANTA COBERTA INTERIOR
OFICINES EXPEDICIÓ PRODUCTE ACABAT
ESCALA 1/75



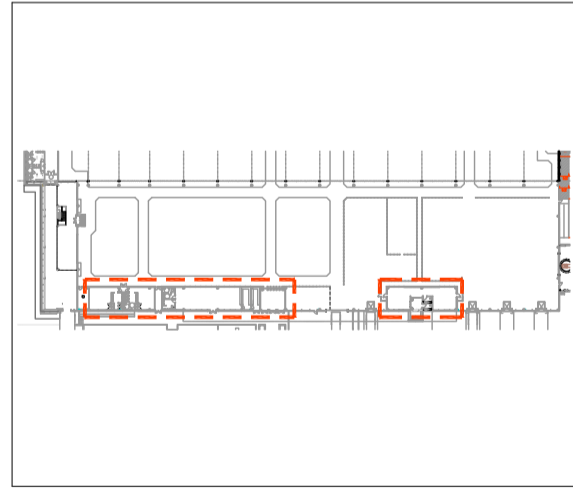
PLANTA BAIXA
OFICINES EXPEDICIÓ PRODUCTE ACABAT
ESCALA 1/75

LLEGENDA SANEJAMENT I PLUVIALS			
	REGISTRE SIFÒNIC D'AIGÜES RESIDUALS		BUNERA A COBERTA
	ARQUETA REGISTRABLE AIGÜES RESIDUALS		ARQUETA REGISTRABLE AIGÜES PLUVIALS
	BAIXANT INTERIOR RECOLLIT A SOSTRE DE LA XARXA D'AIGÜES RESIDUALS, FORMADES POR TUB DE PVC SERIE B		BAIXANT INTERIOR RECOLLIT A SOSTRE DE LA XARXA D'AIGÜES PLUVIALS
	BAIXANT INTERIOR DE LA XARXA D'EVACUACIÓ D'AIGÜES RESIDUALS, FORMADES POR TUB DE PVC SERIE B		BAIXANT INTERIOR DE LA XARXA D'EVACUACIÓ D'AIGÜES PLUVIALS
	CANALITZACIÓ RECOLLIDA A SOSTRE DE LA XARXA D'EVACUACIÓ D'AIGÜES RESIDUALS		CANALITZACIÓ RECOLLIDA A SOSTRE DE LA XARXA D'EVACUACIÓ D'AIGÜES PLUVIALS
	CANALITZACIÓ EMPOTRADA DE LA XARXA D'EVACUACIÓ D'AIGÜES RESIDUALS		CANALITZACIÓ ENTERRADA DE LA XARXA D'EVACUACIÓ D'AIGÜES PLUVIALS
	CANALITZACIÓ ENTERRADA DE LA XARXA D'EVACUACIÓ D'AIGÜES RESIDUALS		TUB DE CONDENSATS DE LES MAQUINES DE CLIMATZACIÓ
	BUNERA SIFÒNICA		MUNTANT DE CONDENSATS DE LES MAQUINES DE CLIMATZACIÓ

promotor
TECHNICAL MINDS INVESTMENT, S.L.

projecte
PROJECTE D'ACTIVITATS DE L'AMPLIACIÓ DE LA NAU DE PRODUCCIÓ DE LES INSTAL·LACIONS DE L'ÀREA 5.21 TECNOLAMA SEPARATA EN RESPONDA A LES AL·LEGACIONS DE L'INFORME DE L'AJUNTAMENT DE REUS AMB N° SORTIDA 2018006789 DE 26 DE FEBRER DE 2018

situació
CARRETERA DE CONSTANTÍ TV-7211 PK=3 43206, REUS



n° plànol
PA10

descripció plànol
AMPLIACIÓ NAU DE PRODUCCIÓ INSTAL·LACIÓ DE SANEJAMENT OEPA, CANTINA I VESTUARIS FÀBRICA

fase
PA

tipologia
EDF

escala/format
1:75 / A1

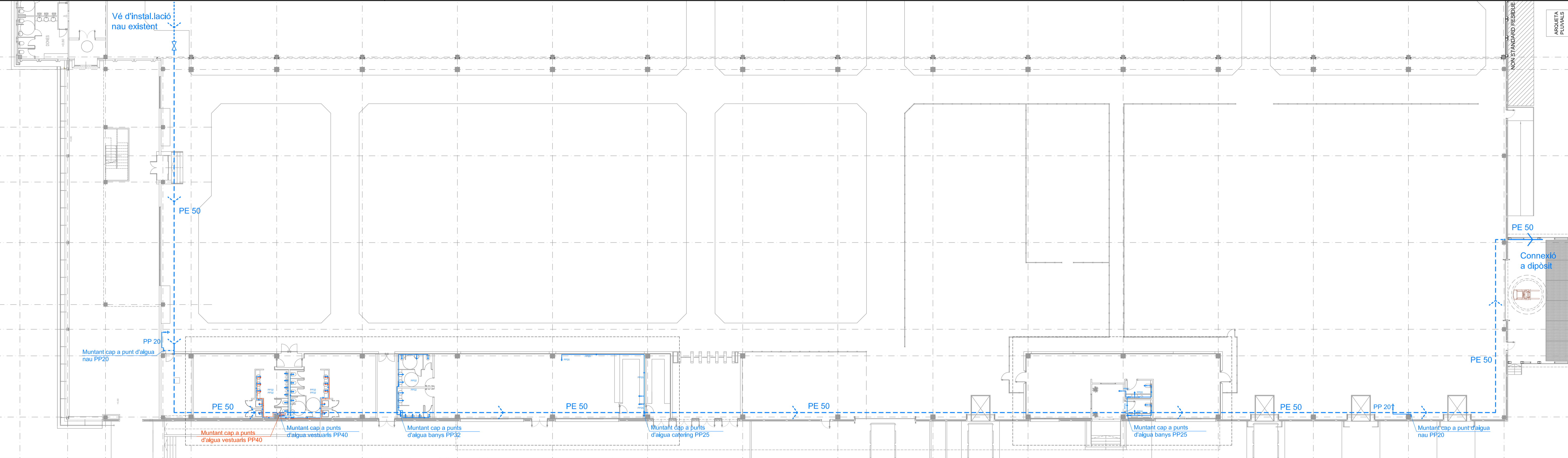
revisió n°	data	descripció

data
05/04/2018

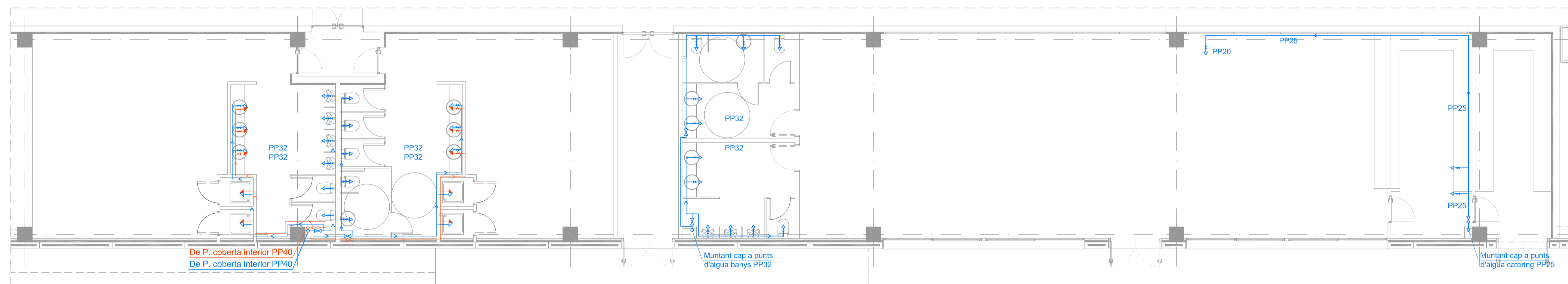


Enginer
Joan Moreno
n° col. 14.179 COEIC

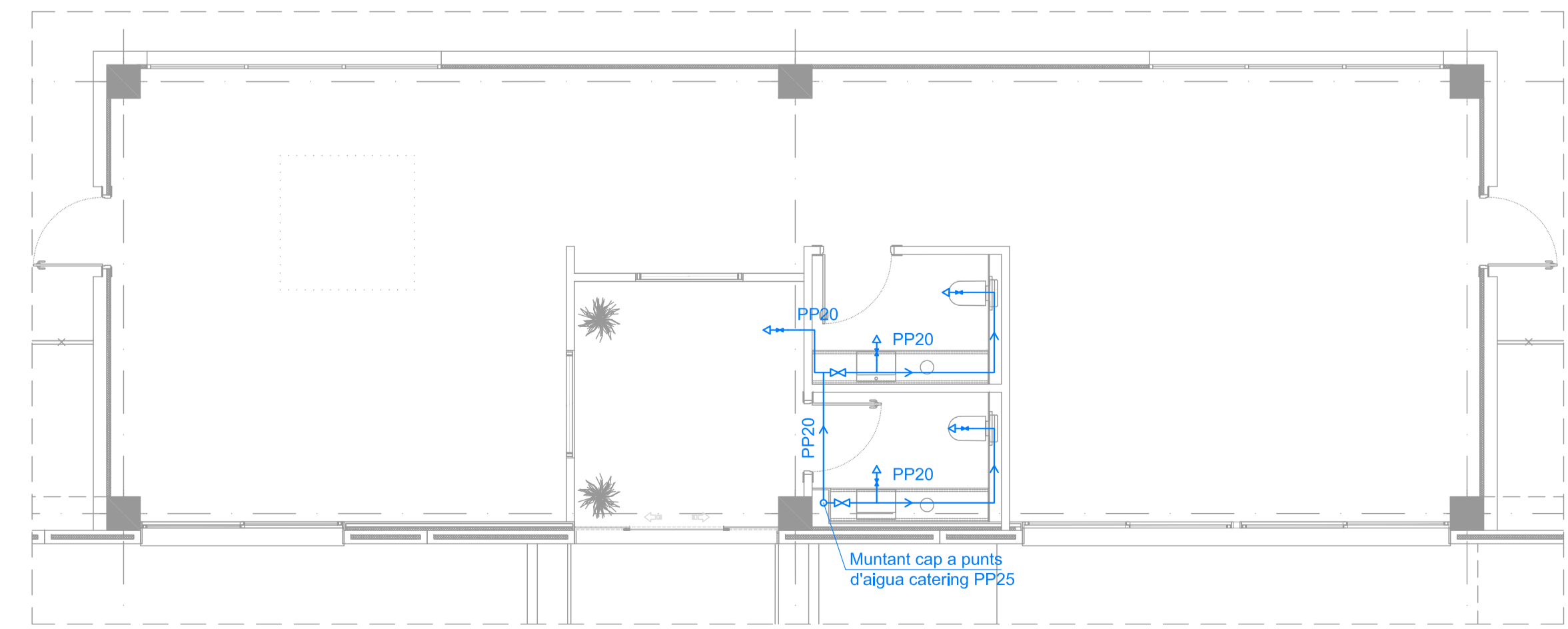
Propietat



PLANTA BAIXA
AMPLIACIÓ NAU PRODUCCIÓ
ESCALA 1/200



PLANTA CANTINA
AMPLIACIÓ NAU PRODUCCIÓ
ESCALA 1/75



PLANTA OEPA
AMPLIACIÓ NAU PRODUCCIÓ
ESCALA 1/75

LLEGGENDA FONTANERIA			
	CONSUM D'AIGUA FREDA		DUIXA
	VALVULES DE TALL		CANONADES D'UNITAT D'EXPANSIÓ DIRECTA EN COURE CU Ø9,5 / 15,9 mm + AÏLLAMENT
	CANONADA DE AFS PER A INSTAL·LACIÓ INTERIOR, FORMADA PER TUB DE POLIPROPILE		BOMBA PER CANONADA D'IMPULSIÓ DEL CIRCUIT SOLAR PRIMARI
	CANONADA DE ACS PER A INSTAL·LACIÓ INTERIOR, FORMADA PER TUB DE POLIPROPILE		HIDROKIT DE LA BOMBA DE CALOR
	CANONADA D'IMPULSIÓ DEL CIRCUIT SOLAR PRIMARI, DE INOX AISI 316		DIPOÏT SOLAR #1 DE 1000 L. I DE MIDES: Ø950 x 2.250 mm
	CANONADA DE RETORN DEL CIRCUIT SOLAR PRIMARI, DE INOX AISI 316		DIPOÏT SOLAR #2 DE 1000 L. I DE MIDES: Ø950 x 2.250 mm
	CANONADA DE AFS PER A INSTAL·LACIÓ INTERIOR, FORMADA PER TUB DE POLIETILÈ, PENJADA		DIPOÏT D'ACS PRINCIPAL (DE BOMBA DE CALOR) DE 750 L. I DE MIDES: Ø950 x 1.840 mm
	CANONADA DE AFS PER A INSTAL·LACIÓ INTERIOR, FORMADA PER TUB DE POLIPROPILE, PENJADA		BOMBA DE CALOR ACS ERSQ014AY1 - 14 kW4
	CONSUM AMB HIDROMESCLADOR		COL·LECTOR SOLAR WIESSMANN VITOSOL 300F SH·G DE 2,33m ² I DE MIDES: 2.380 x 1.056 mm SUPERFÍCIE TOTAL: 27,96 m ²

promotor	TECHNICAL MINDS INVESTMENT, S.L.
projecte	PROJECTE D'ACTIVITATS DE L'AMPLIACIÓ DE LA NAU DE PRODUCCIÓ DE LES INSTAL·LACIONS DE L'ÀREA 5.21 TECNOLAMA SEPARATA EN RESPOSTA A LES AL·LEGACIONS DE L'INFORME DE L'AJUNTAMENT DE REUS AMB Nº SORTIDA 2018006789 DE 26 DE FEBRER DE 2018
situació	CARRETERA DE CONSTANTÍ TV-7211 PK=3 43206, REUS

nº plànol	descripció plànol
PA11	AMPLIACIÓ NAU DE PRODUCCIÓ INSTAL·LACIÓ DE FONTANERIA PLANTA GENERAL

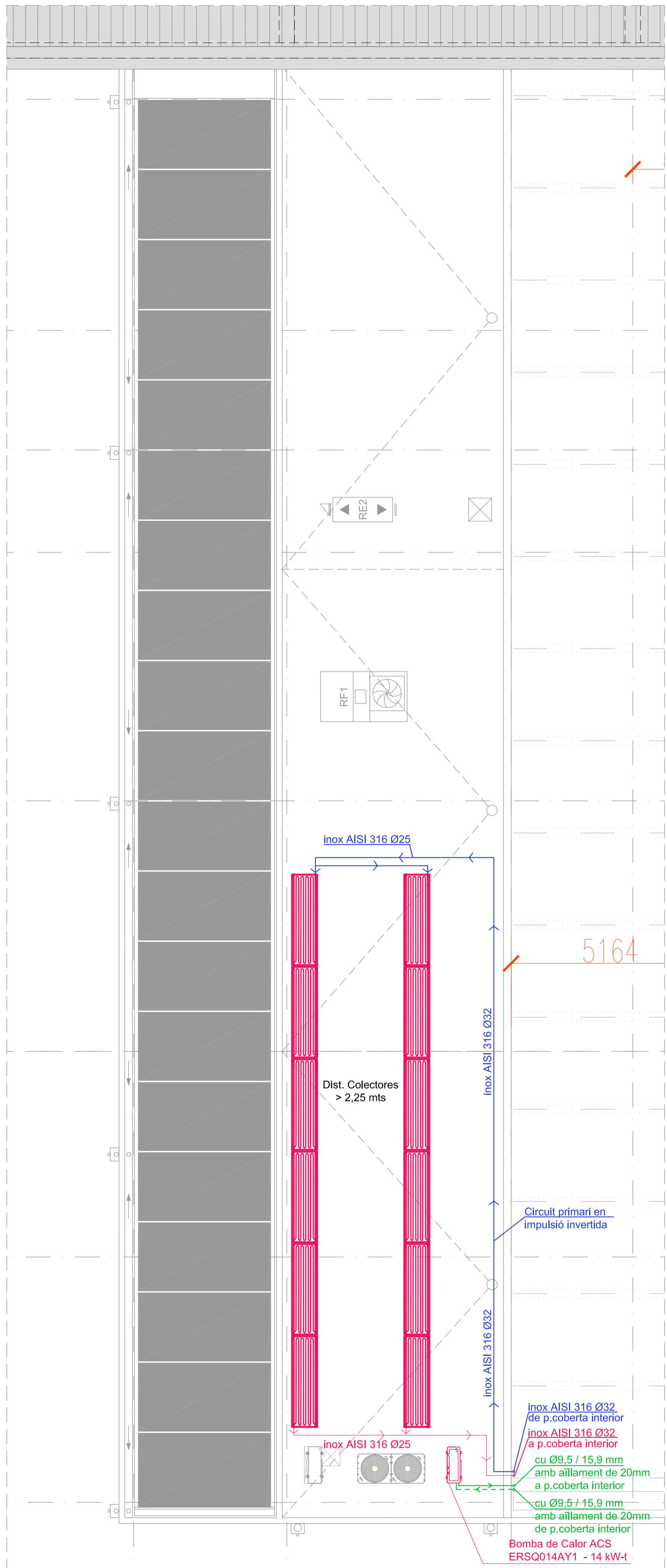
fase	tipologia	escala/format	
PA	EDF	1:200/1:100 / A1	

revisió nº	data	descripció

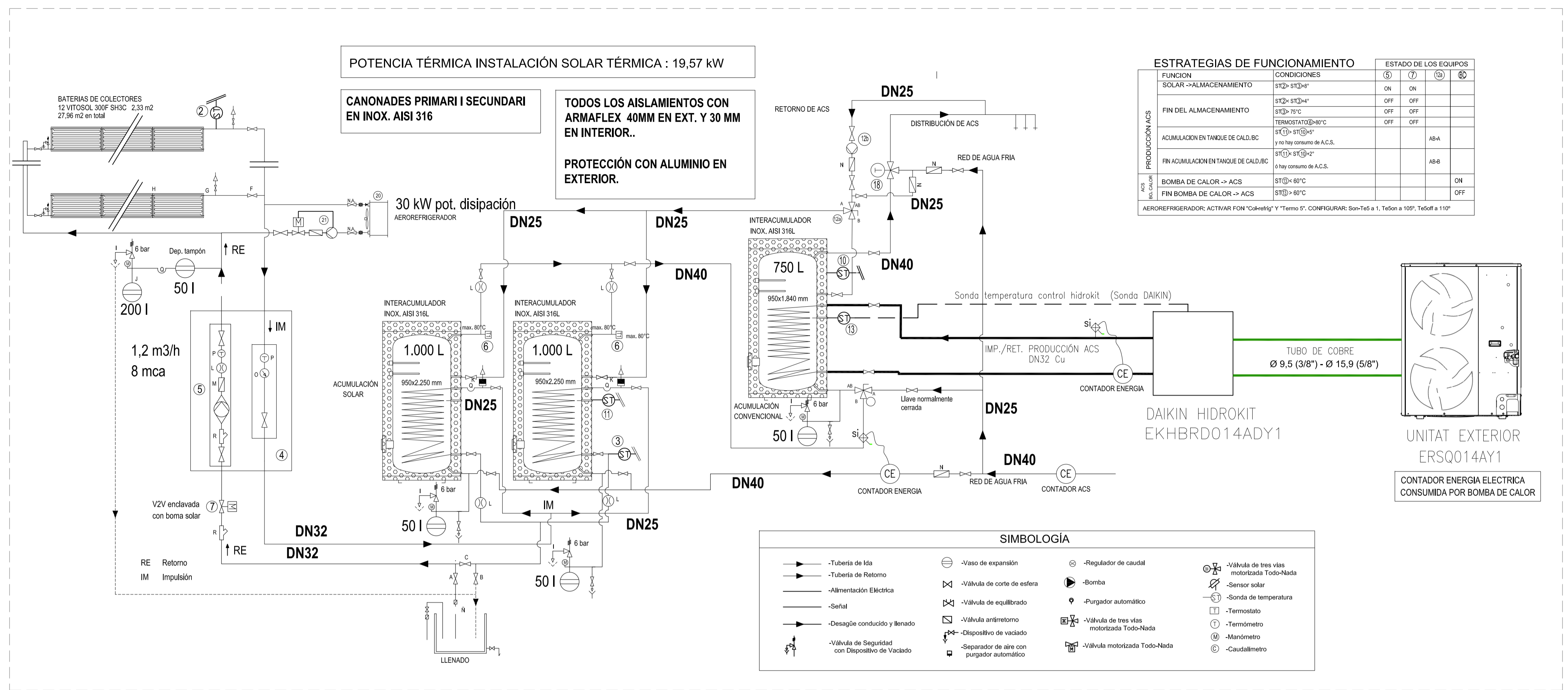
arxiu	data	descripció
	05/04/2018	

Enginyer Industrial
Associació / Col·legi d'Enginyers Industrials de Catalunya
Joan Moreno
nº col. 14.179 COEIC

Enginyer	Propietat
Joan Moreno	



PLANTA COBERTA
FUTUR ESPAI US ADMINISTRATIU
ESCALA 1/75



POTENCIA TÈRMICA INSTAL·LACIÓ SOLAR TÈRMICA : 19,57 kW

CANONADES PRIMARI I SECUNDARI EN INOX. AISI 316

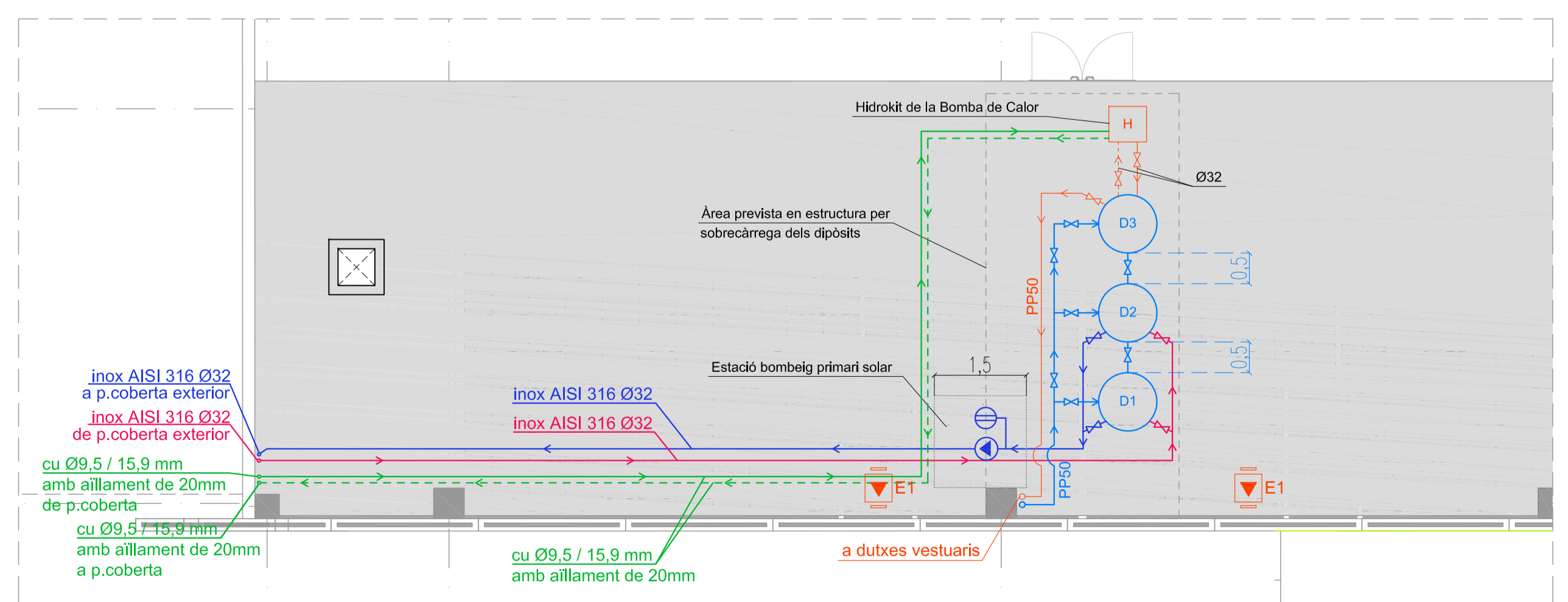
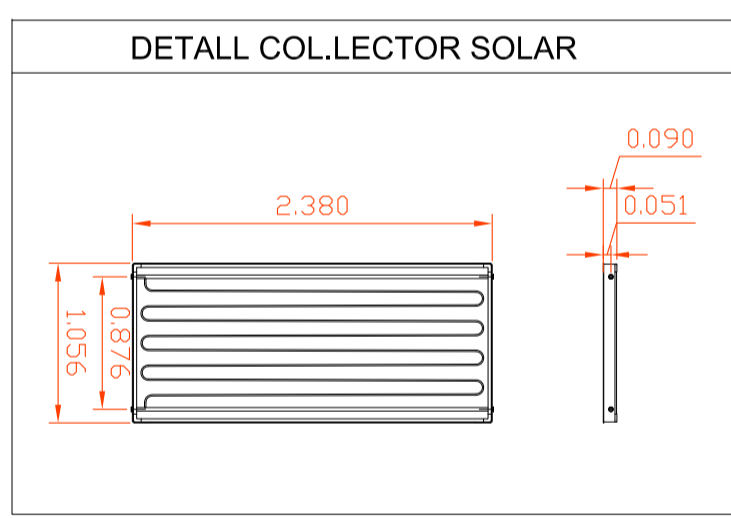
TODOS LOS AISLAMIENTOS CON ARMAFLEX 40MM EN EXT. Y 30 MM EN INTERIOR..
PROTECCIÓ CON ALUMINIO EN EXTERIOR.

ESTRATEGIAS DE FUNCIONAMIENTO		ESTADO DE LOS EQUIPOS	
FUNCION	CONDICIONES	ON	OFF
SOLAR -> ALMACENAMIENTO	ST(2) > ST(3)+4°	ON	ON
FIN DEL ALMACENAMIENTO	ST(2) > ST(3)+4°	OFF	OFF
ACUMULACION EN TANQUE DE CALD.BC	ST(2) > 72°C	OFF	OFF
FIN ACUMULACION EN TANQUE DE CALD.BC	TERMOSTATO @ 60°C y no hay consumo de A.C.S.	OFF	OFF
BOMBA DE CALOR -> ACS	ST(1) > ST(2)+2°		ABA
FIN BOMBA DE CALOR -> ACS	ST(1) > ST(2)+2° o hay consumo de A.C.S.		ABA
BOMBA DE CALOR -> ACS	ST(2) > 60°C		ON
FIN BOMBA DE CALOR -> ACS	ST(2) > 60°C		OFF
AEROREFRIGERADOR: ACTIVAR FON "Coketelig" Y "Termo ST. CONFIGURAR: Son-Te6 a 1, Te6on a 100, Te6off a 110"			

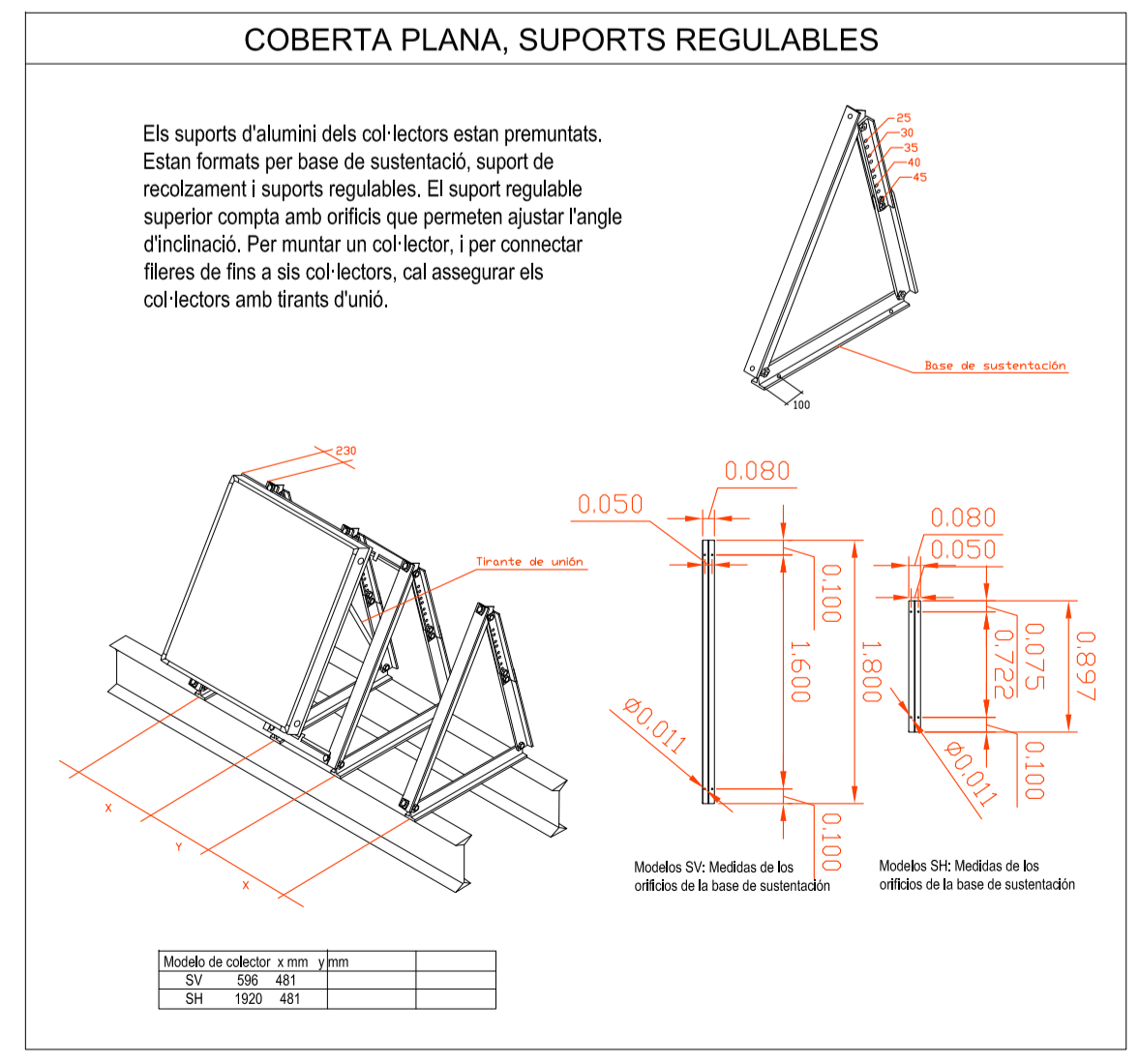
SIMBOLOGIA			
	-Tubería de Ida		-Vaso de expansión
	-Tubería de Retorno		-Válvula de tres vías motorizada Todo-Nada
	-Alimentación Eléctrica		-Bomba
	-Señal		-Purgador automático
	-Desagüe conducción y llenado		-Válvula de tres vías motorizada Todo-Nada
	-Válvula de Seguridad con Dispositivo de Vacuado		-Sonda de temperatura
	-Válvula de Seguridad con Dispositivo de Vacuado		-Termostato
	-Válvula de Seguridad con Dispositivo de Vacuado		-Termómetro
	-Válvula de Seguridad con Dispositivo de Vacuado		-Manómetro
	-Válvula de Seguridad con Dispositivo de Vacuado		-Válvula motorizada Todo-Nada
	-Válvula de Seguridad con Dispositivo de Vacuado		-Válvula motorizada Todo-Nada
	-Válvula de Seguridad con Dispositivo de Vacuado		-Válvula motorizada Todo-Nada

LLEGGENDA FONTANERIA			
	CONSUM D'AIGUA FREDA		DUTXA
	VÀLVULES DE TALL		CANONADES D'UNITAT D'EXPANSIÓ DIRECTA EN COURE CU Ø9,5 / 15,9 mm + AÏLLAMENT
	CANONADA DE AFS PER A INSTAL·LACIÓ INTERIOR, FORMADA PER TUB DE POLIPROPILÈ		BOMBA PER CANONADA D'IMPULSIÓ DEL CIRCUIT SOLAR PRIMARI
	CANONADA DE ACS PER A INSTAL·LACIÓ INTERIOR, FORMADA PER TUB DE POLIPROPILÈ		HIDROKIT DE LA BOMBA DE CALOR
	CANONADA D'IMPULSIÓ DEL CIRCUIT SOLAR PRIMARI, DE INOX AISI 316		DIPOST SOLAR #1 DE 1000 L I DE MIDES: Ø950 x 2.250 mm
	CANONADA DE RETORN DEL CIRCUIT SOLAR PRIMARI, DE INOX AISI 316		DIPOST SOLAR #2 DE 1000 L I DE MIDES: Ø950 x 2.250 mm
	CANONADA DE AFS PER A INSTAL·LACIÓ INTERIOR, FORMADA PER TUB DE POLIETILÈ, PENJADA		DIPOST D'ACS PRINCIPAL (DE BOMBA DE CALOR) DE 750 L I DE MIDES: Ø950 x 1.840 mm
	CANONADA DE AFS PER A INSTAL·LACIÓ INTERIOR, FORMADA PER TUB DE POLIPROPILÈ, PENJADA		BOMBA DE CALOR ACS ERSQ014AY1 - 14 kW+1
	CONSUM AMB HIDROMESCLADOR		COLLECTOR SOLAR VITOSOL 300F SH3C DE 2,33m ² I DE MIDES: 2.380 x 1.056 mm SUPERFICIE TOTAL: 27,96 m ²

NOTES IMPORTANTS
TOTES LES CANONADES DE PRIMARI I SECUNDARI SOLAR SERAN EN INOX AISI 316
AÏLLAMENTS DE LES CANONADES EN COQUILLA ELASTOMÈRICA: 40mm EN EXTERIOR, 30mm EN INTERIOR
PROTECCIÓ DELS AÏLLAMENTS EN EXTERIOR AMB ALUMINI



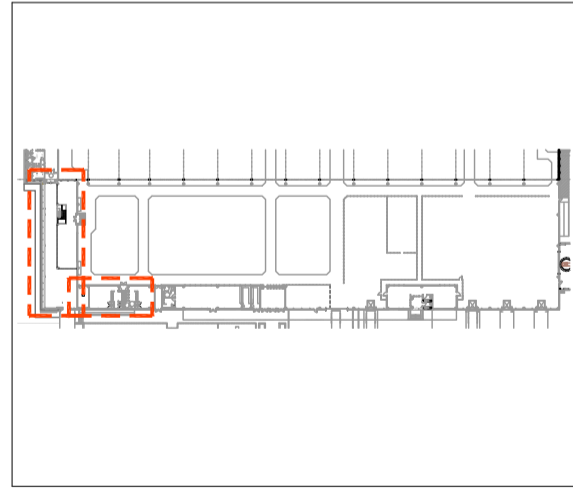
PLANTA COBERTA INTERIOR, VESTUARIS NAU
AMPLIACIÓ NAU PRODUCCIÓ
ESCALA 1/75



promotor
TECHNICAL MINDS INVESTMENT, S.L.

projecte
PROJECTE D'ACTIVITATS DE L'AMPLIACIÓ DE LA NAU DE PRODUCCIÓ DE LES INSTAL·LACIONS DE L'ÀREA 5.21 TECNOLAMA
SEPARATA EN RESPOSTA A LES AL·LEGACIONS DE L'INFORME DE L'AJUNTAMENT DE REUS AMB N° SORTIDA 2018006789 DE 26 DE FEBRER DE 2018

situació
CARRETERA DE CONSTANTÍ TV-7211 PK=3 43206, REUS



n° plànol
PA12

descripció plànol
AMPLIACIÓ NAU DE PRODUCCIÓ INSTAL·LACIÓ SOLAR TÈRMICA PLANTA I ESQUEMES

fase
PA

tipologia
EDF

escala/format
1:75 / A1

revisió n°	data	descripció

arxiu
data: 05/04/2018

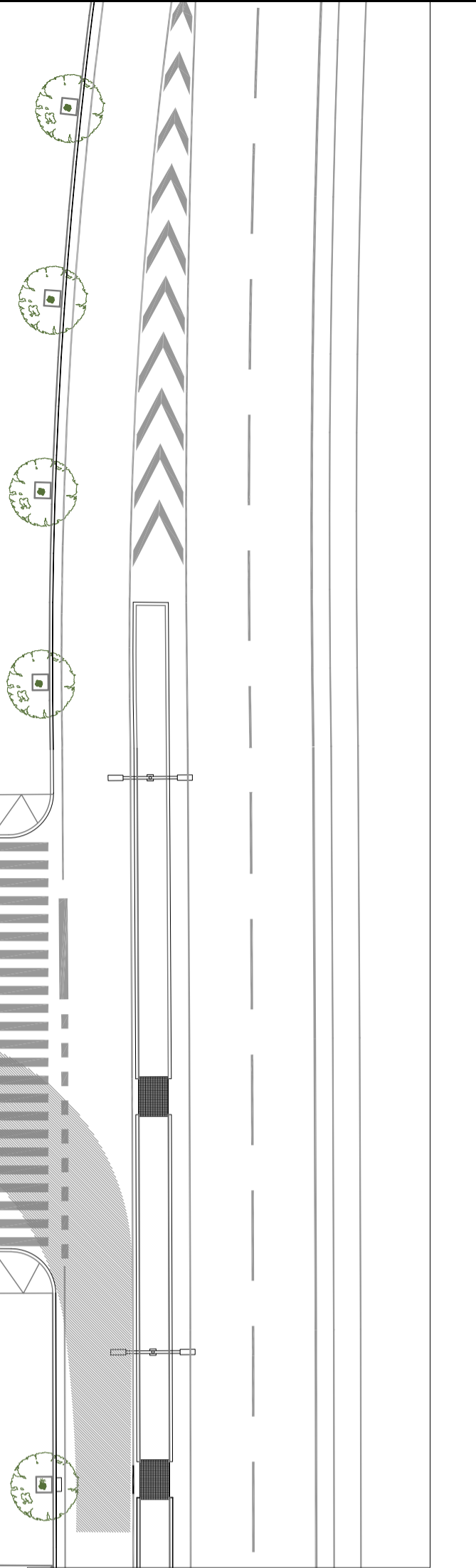
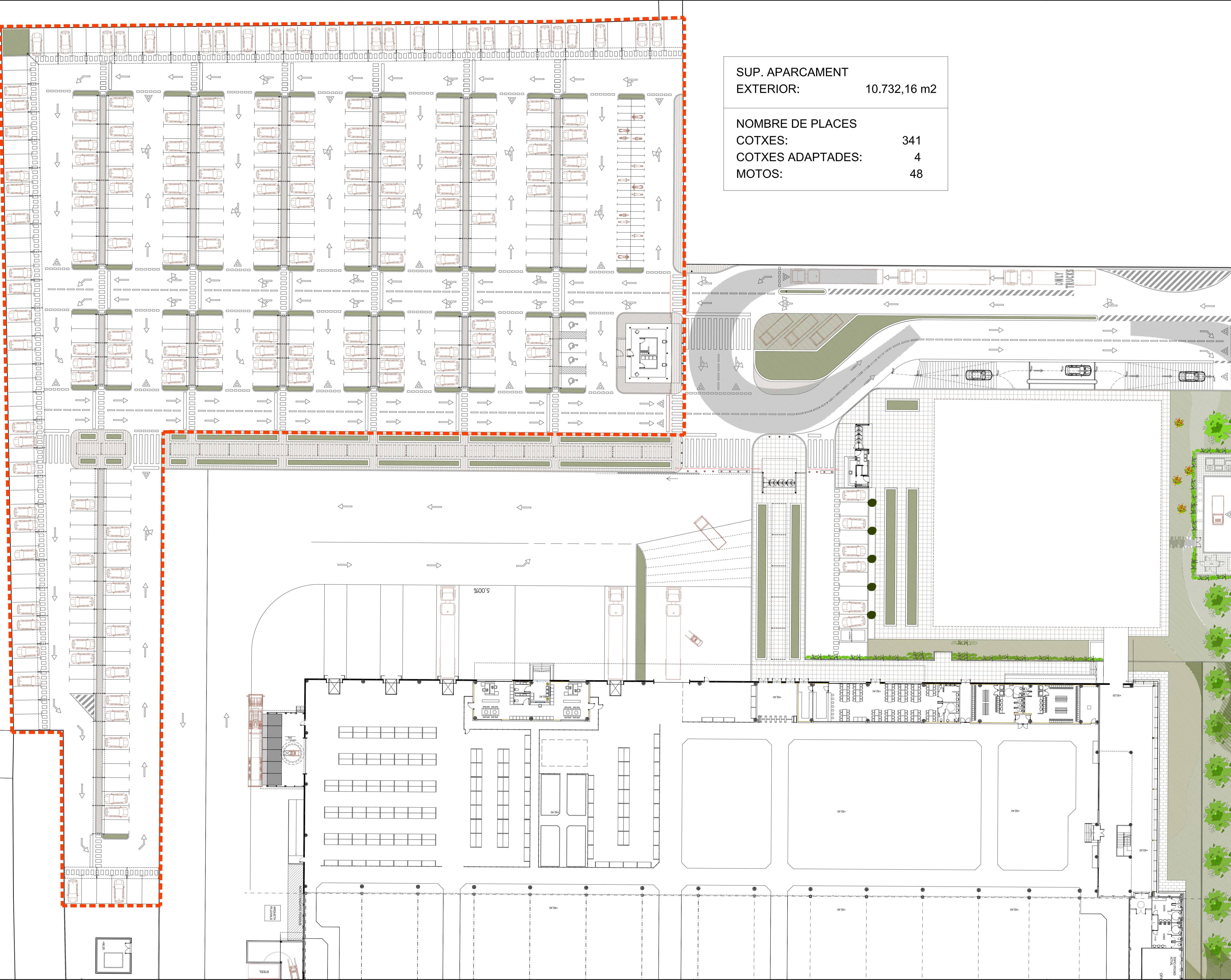


Engineer
Joan Moreno
n° col. 14.179 COEIC

Propietat

SUP. APARCAMENT
EXTERIOR: 10.732,16 m²

NOMBRE DE PLACES
COTXES: 341
COTXES ADAPTADES: 4
MOTOS: 48



promotor
TECHNICAL MINDS INVESTMENT, S.L.

projecte
PROJECTE D'ACTIVITATS
DE L'AMPLIACIÓ DE LA NAU DE PRODUCCIÓ
DE LES INSTAL·LACIONS DE L'ÀREA 5.21 TECNOLAMA
SEPARATA EN RESPOSTA A LES AL·LEGACIONS
DE L'INFORME DE L'AJUNTAMENT DE REUS AMB
Nº SORTIDA 2018006789 DE 26 DE FEBRER DE 2018

situació
CARRETERA DE CONSTANTÍ TV-7211 PK=3
43206, REUS

nº plànol descripció plànol
PA13 ÀREES EXTERIORS
APARCAMENT
SUPERFÍCIE I Nº DE PLACES

fase tipologia escala/format
PA EDF 1:75 / A1

revisió nº data descripció

arxiu
data 05/04/2018

Engineer Industrial
Associació i Col·legi
d'Enginyers Industrials
de Catalunya
C/ Galileu 302, entresol 2a
08028 Barcelona
jmoreno@engineers.net
tel. 935500229

Engineer Propietat
Joan Moreno
nº col. 14.179 COEIC